

BANCO CENTRAL DEL ECUADOR

Informe Mensual de Inflación

Marzo 2007

Dirección General de Estudios

INDICE DE CONTENIDO

1. RESUMEN.....	3
2. INFLACIÓN DE BIENES TRANSABLES Y NO TRANSABLES.....	5
3. INDICE DE PRECIOS RELATIVOS.....	6
4. INFLACIÓN POR DIVISIONES DE CONSUMO Y SECTOR ECONÓMICO.....	7
5. INFLACIÓN POR CIUDAD.....	11
6. ÍNDICE DE PRECIOS AL PRODUCTOR	13
7. INFLACIÓN EN AMERICA LATINA Y ESTADOS UNIDOS.....	14
8. INFLACIÓN INTERNACIONAL.....	16

1.- RESUMEN ¹

El Índice de Precios al Consumidor (IPC) investigado en el área urbana del país, registró en marzo una tasa de inflación mensual de 0.10%. La inflación acumulada (enero-marzo 2006) alcanzó 0.46%, cifra sustancialmente inferior en 1.39 puntos porcentuales a la del mismo periodo del año anterior (Gráficos 1 y 2). La inflación anual se situó en 1.47%, resultado menor en 2.76 puntos base al observado hace doce meses (Gráfico 1) y el más bajo de los registrados desde el mes de abril de 1970. La evolución de la inflación anual muestra una desaceleración en el ritmo de crecimiento de los precios a partir de septiembre 2006 (Gráfico 1).

Gráfico 1

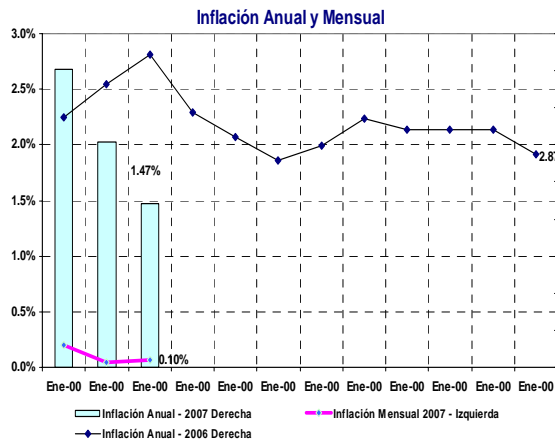
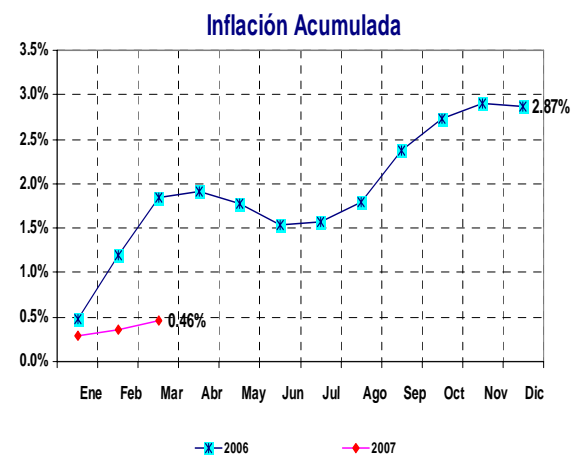


Gráfico 2



La notable caída de la variación anual del Índice de Precios al Consumidor entre enero y marzo del presente año se debe, según el INEC, a los leves incrementos de precios y deflaciones en los rubros que lo integran, pues como se observa en la Tabla 1 y el Gráfico 3, la variación porcentual anual se mantiene en niveles bajos durante el primer trimestre del año.

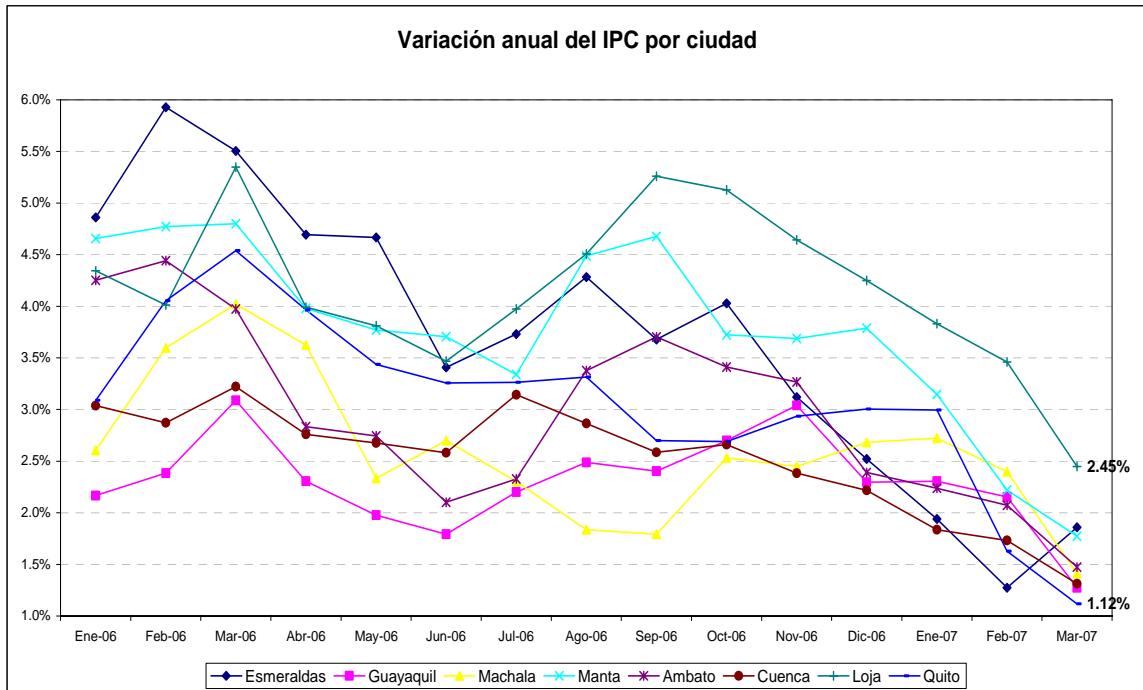
En el caso particular de marzo 2007, en términos mensuales, la única ciudad que obtuvo deflación fue Ambato. Esta situación se debe, según el INEC, a la baja de precios en los componentes de las siguientes divisiones: *Alimentos y bebidas no alcohólicas* (-0.52%), *Comunicaciones* (-0.82%); y, *Restaurantes y hoteles* (-0.40%). La disminución en los precios de la primera división se debe a la baja de algunos artículos, tales como: Frutas cítricas (naranja, plátano maduro, plátano verde); Otras frutas (manzana); y productos de huerta fresca (cebolla blanca, cebolla paiteña, pimiento, tomate riñón); granos frescos (choclos y arveja tierna); y, Otros tubérculos (meloco, remolacha, yuca y zanahoria amarilla). En relación a las *Comunicaciones*, este rubro presenta bajas de precio en *Gastos de instalación y suscripción (celular gasto de tarifa mensual)*; y, en el caso de los *Restaurantes y hoteles* la deflación se debe a la baja de precio en *Restaurantes, cafés y establecimientos (pollo preparado)*.

Sin embargo, es necesario indicar que la ciudad de Ambato, ubicada en las proximidades del volcán Tungurahua, pudo haber sufrido pérdidas en la producción de algunos bienes, ya que, tal y como indican varios informes de prensa del Ministerio de Agricultura, los fenómenos climáticos han incidido negativamente en los precios de los productos que conforman la canasta del IPC, hechos que provocaron pérdidas en las cosechas de artículos como la papa, maíz, cebada, arvejas, fréjol, habas, hortalizas, tomate de árbol, mora y arroz. De igual forma, se presentaron heladas en la Sierra y sequías en la Costa ecuatoriana. En el caso de la Sierra, las provincias más perjudicadas son Carchi, Cañar, Bolívar, Tungurahua, Loja, Azuay, Imbabura, Cotopaxi y Chimborazo, sectores en los cuales los cultivos afectados alcanzan aproximadamente 41.460 hectáreas, la ceniza volcánica afectó cultivos y el pasto que alimenta al ganado, lo que provocó aumentos del

¹ Si no se menciona lo contrario, la principal fuente de información para las tablas y gráficos es el Instituto Nacional de Estadística y Censos (INEC). La elaboración corresponde al Banco Central del Ecuador (BCE).

precio de la papa. En la Costa los mayores daños se registran en Guayas, Los Ríos, El Oro y Manabí; en esta región, el Ministerio continúa evaluando el número de hectáreas inundadas consecuencia de las intensas lluvias de los últimos días.

Gráfico 3



En relación al aporte de las divisiones de consumo con mayor y menor contribución a la inflación mensual, los mayores aportes positivos provienen de las divisiones: i) *alimentos y bebidas no alcohólicas* (97,89%) y ii) *Alojamiento, agua, electricidad, gas y otros combustibles* (35,90%). Dentro del primer grupo se destaca el alza en los precios del *arroz* y en el segundo el alza de los *alquileres de vivienda*. Sin embargo, estos incrementos se atenuaron por la disminución de los precios de la división del *transporte* el cual reportó la mayor contribución negativa a la tasa de inflación de marzo (-28.34%) debido a la evolución de los precios de los vehículos, principalmente. Es necesario anotar que cinco divisiones más tuvieron una participación negativa en la inflación de marzo, entre las que se destacan: *Restaurantes y hoteles* (-24.72%) y *prendas de vestir y calzado* (-12.19%) (Tabla 1).

Tabla 1

COMPORTAMIENTO DEL IPC SEGUN DIVISIONES DE CONSUMO

Año Base: enero - diciembre de 2004 = 100

División	Ponderación %	Participación mensual a marzo	Indice de precios		Variación Porcentual			
			Feb-07	Mar-07	febrero	marzo		
					Mensual	anual	acumulada	
INDICE GENERAL	100.00	100.00	106.82	106.92	0.07	0.10	1.47	0.46
1. Alimentos y bebidas no alcohólicas	25.10	97.89	110.57	110.96	0.11	0.35	0.45	0.83
2. Bebidas alcohólicas, tabaco y estupefac.	0.90	8.78	113.76	114.78	0.08	0.90	5.23	1.31
3. Prendas de vestir y calzado	9.00	-12.19	100.78	100.66	-0.08	-0.12	0.82	-0.24
4. Alojamiento, Gas, Agua, Electricidad y Otros	10.20	35.90	109.10	109.45	0.28	0.32	2.09	0.84
5. Muebles, artíc.y conserv. del hogar	6.10	23.36	102.85	103.20	0.09	0.35	1.78	0.58
6. Salud	6.00	8.68	104.74	104.88	0.61	0.13	2.61	0.95
7. Transporte	13.60	-28.34	107.41	107.21	0.27	-0.19	2.92	1.09
8. Comunicaciones	4.40	-1.05	97.52	97.49	-0.02	-0.02	-0.51	-0.07
9. Recreación y cultura	5.90	-4.46	100.19	100.13	-0.13	-0.07	-2.51	-0.73
10. Educación	6.80	0.00	122.76	122.76	0.00	0.00	6.64	0.00
11. Restaurantes y Hoteles	6.80	-24.72	103.19	102.85	-0.69	-0.33	1.14	-0.50
12. Bienes y Servicios Diversos	5.20	-3.84	98.45	98.38	-0.17	-0.07	-0.72	0.11

Por otro lado, la canasta familiar básica que incluye a 75 artículos que puede adquirir un hogar *tipo* de 4 miembros, con 1.6 perceptores que captan un ingreso equivalente a la Remuneración Sectorial Unificada definidos por el INEC, alcanzó en marzo un costo de USD. 454.29 dólares frente a un ingreso mínimo mensual de USD. 317.34 dólares; lo que representó una restricción en el consumo de USD. 136.95.

En relación al Índice de Precios al Productor (IPP) de mercancías y servicios finales, excluyendo petróleo, se registró una variación mensual en marzo 2007 de 2.51%; esto ubicó a la variación anual de este índice en 7.0%, lo que representó una alza significativa de 6.46 puntos porcentuales respecto al nivel que alcanzó el mes anterior que fue de 3.54%.

2. LA INFLACIÓN DE BIENES TRANSABLES Y NO TRANSABLES

Los *bienes transables*, es decir aquellos sujetos a la competencia y al comercio internacional, son los que han guiado la evolución de la inflación general desde el mes de diciembre 2006, evidenciado en los Gráficos 4 y 5, donde se observa una caída sostenida de los precios de los *bienes transables* y del IPC general. Particularmente en marzo, la tasa de inflación anual de *transables* fue del 0.26%. Vale indicar también que los precios de los *transables* durante el primer trimestre de 2007 en términos anuales tuvieron una evolución contraria a la del 2006, dado que en el 2006 se presentaron crecimientos de precio principalmente en los productos agrícolas debido a los paros indígenas.

Los bienes *transables* se han visto afectados en mayor medida por las variaciones positivas de precio fundamentalmente de 11 bienes con porcentajes superiores al 10% y que corresponden a las mismas divisiones que afectan a los *no transables*, es decir *transporte* y *alimentos*. No obstante, los bienes que presentan deflaciones dentro de los *bienes transables* fueron 87 según el INEC, que contribuyeron a atenuar la inflación anual.

De otra parte están los *bienes no transables*, es decir los de exclusivo consumo interno y con una ponderación del 42.39%, mismos que se han mantenido dentro de un rango de crecimiento anual de entre 3% y 4%, alcanzando su valor más bajo en marzo 2007 (3.1%) (Gráfico 5).

Vale indicar que al interior de los *bienes no transables* que incluyen a 55 bienes y servicios de un total de 299 que conforman la canasta total del IPC, 42 de ellos presentan crecimientos anuales positivos, en donde dos rubros pertenecientes a las divisiones del *transporte* y *alimentos* aumentan sus precios en cifras superiores al 10% anual.

Gráfico 4
Contribución a la Inflación Anual de Transables y No Transables

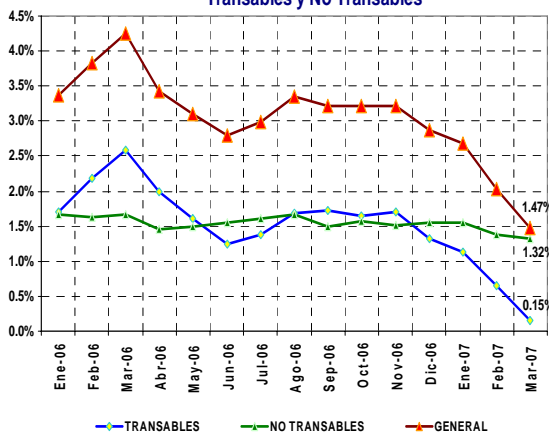
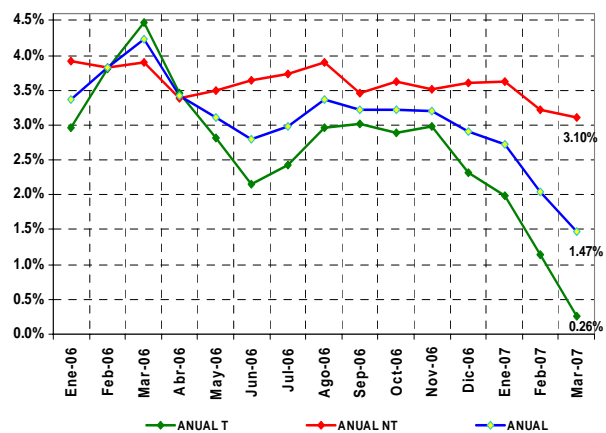


Gráfico 5
Inflación Anual de Transables y No Transables



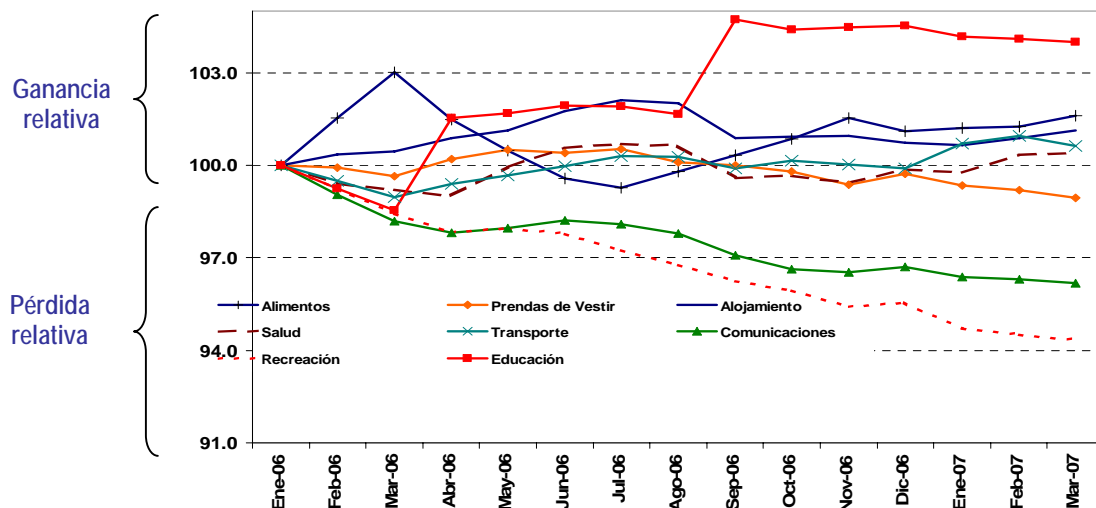
3. EL INDICE DE PRECIOS RELATIVOS²

Los Precios Relativos de los productos que conforman la canasta del IPC, con un período base de referencia (Enero 2006=100), mantienen desde septiembre 2006 al rubro educación como el que en términos anuales ha sido el ganador en los incrementos de precios, respecto de los demás grupos de productos. Este resultado permite afirmar que este sector económico pese a no haber tenido variaciones a nivel mensual desde diciembre 2006, explica también la tasa de inflación anual alcanzada en marzo.

Vale indicar que los rubros presentados en el Gráfico 6 que sobrepasan el valor de 100 son aquellos que han obtenido ganancia relativa, en tanto que los menores a 100 obtendrían pérdida relativa. De esta forma, las divisiones con ganancia relativa son en su orden los alimentos, alojamiento, transporte y salud. Los tres grupos restantes presentan caídas en sus precios relativos, es decir que se han abaratado en relación al resto de grupos. Los rubros son los siguientes: prendas de vestir, comunicaciones y recreación.

Gráfico 6

Evolución del Índice de Precios Relativos
por Grupo de Productos NACIONAL
Enero 2006 = 100



² El Índice de Precios Relativos (IPR) del grupo de productos J se calcula de la siguiente manera:

$$IPR_J = \frac{P_J}{P_{J^-}} = \frac{\frac{\sum_{i \in J} w_i I P_i}{\sum_{i \in J} w_i}}{\frac{\sum_{i \in J^-} w_i I P_i}{\sum_{i \in J^-} w_i}}$$

donde: J: son todos los bienes y servicios que forman parte de la canasta del IPC que no están incluidos en J, P_J es el índice de precios del grupo J y w_i son las ponderaciones de los índices de precios IP_i de cada producto i de la canasta del IPC. El IPR del sector J intuitivamente señala cual es el nivel de precios del sector analizado, respecto del nivel de precios del resto de sectores de bienes y servicios que conforman la canasta del IPC. Los Índices de Precios Relativos menores a 100, indican que los precios relativos han disminuido con relación a los precios registrados en el mes de enero 2005, que es el período utilizado mes de referencia. Los índices de precios relativos mayores a 100 muestran que los precios han aumentado con respecto al período base indicado anteriormente.

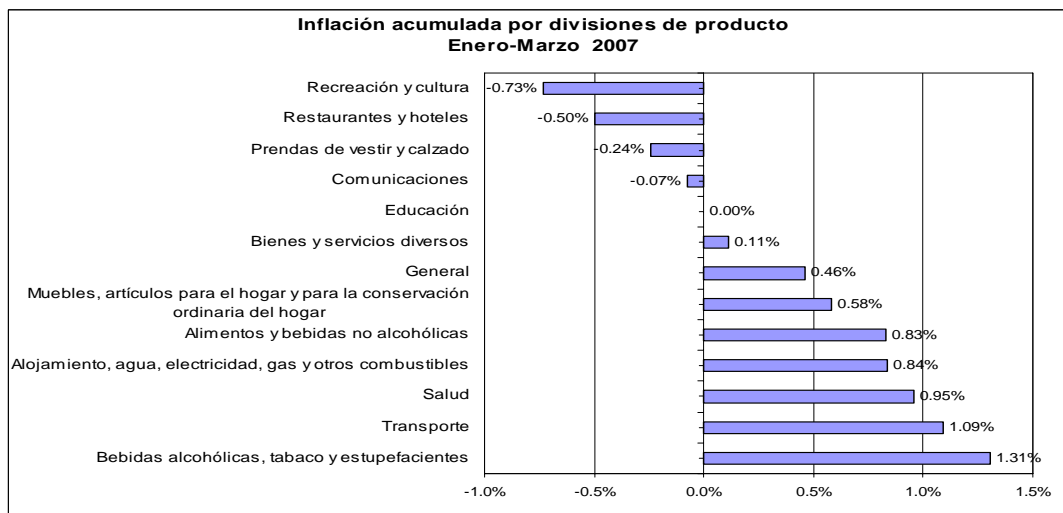
4. INFLACIÓN POR DIVISIONES DE CONSUMO Y SECTOR ECONÓMICO

En base a la clasificación por divisiones de consumo del INEC, se observa que la división *Bebidas alcohólicas, tabaco y estupefacientes* (0.90% de inflación mensual) fue largamente la de mayor incremento mensual en marzo 2007. Los demás rubros que registraron crecimientos fueron leves. Vale indicar también que seis de las doce divisiones que conforman la canasta del IPC obtuvieron deflación: *prendas de vestir, transporte, comunicaciones, recreación y cultura, restaurantes y hoteles y bienes y servicios diversos*, lo que atenuó la tasa de inflación de marzo.

En cuanto a la inflación anual, las divisiones de consumo con variaciones de precios más elevadas se observan en *Educación* (6.64%) y *Bebidas alcohólicas, tabaco y estupefacientes* (5.23%), porcentajes muy por encima del resto de sectores. Las razones para estas evoluciones obedecen en el primer caso a los aumentos de precio en las matrículas y pensiones a nivel educativo tanto en la región costa como en la sierra y debido a aumentos en los precios de las bebidas alcohólicas, en el segundo caso.

En relación a la evolución de la inflación acumulada, el Gráfico 7 muestra que en el mes de marzo 2007 las divisiones *Bebidas alcohólicas, tabaco y estupefacientes* (1.31%) y *transporte* (1.09%) son las que han acumulado mayor inflación. Por el contrario, y coincidiendo con lo observado en febrero, los rubros *Recreación y cultura* (-0.73%); y, *Restaurantes y hoteles* (-0.50%) son los que registran deflación en el acumulado a marzo.

Gráfico 7



La contribución a la inflación mensual de marzo del rubro *Alimentos y bebidas no alcohólicas* (97.89%) fue la principal causa de la leve tasa de inflación mensual del mes (0.10%). Vale indicar que el crecimiento de este rubro fue del 0.35% en marzo y dado que esta división tiene un peso relativo elevado en la canasta de bienes y servicios (25.10%) la contribución a la inflación fue muy superior con respecto a los demás rubros en investigación y en especial a la división *Bebidas alcohólicas, tabaco y estupefacientes* que obtuvo el mayor crecimiento de precio en el mes (0.90%), pero que registra una contribución inferior a la de los *Alimentos* del 8.78% (Tabla 2). Por el contrario, las contribuciones negativas de los rubros *Transporte* -28.34%, *Restaurantes y Hoteles* -24.72% y *prendas de vestir y calzado* -12.19%, atenuaron el ritmo de crecimiento de los precios de marzo.

En términos anuales, la mayor contribución a la inflación se observa en *Educación* (31.54%), en tanto que *Recreación y cultura* (-10.38%) se mantiene como la tasa de deflación anual más significativa.

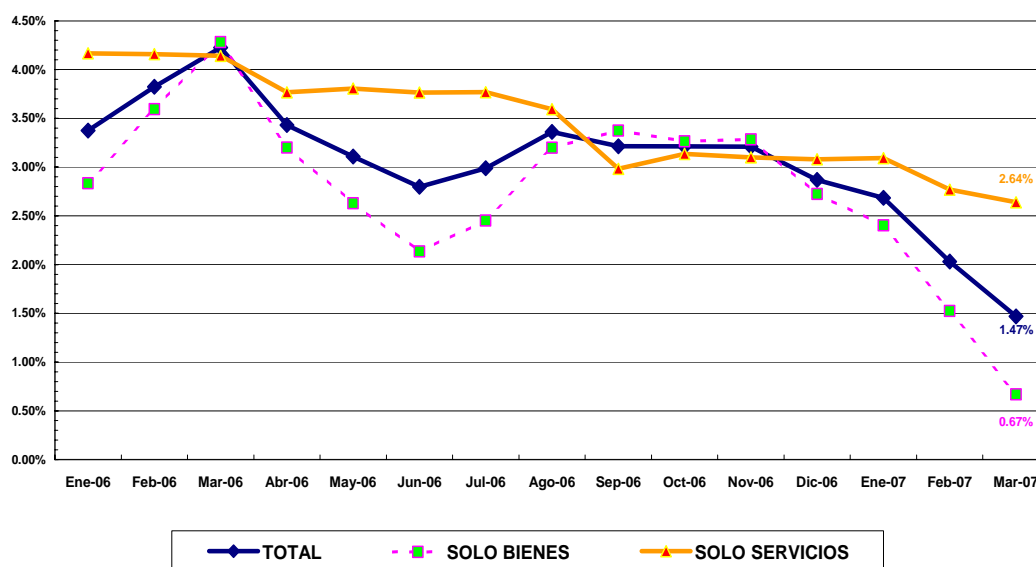
Tabla 2

AGRUPACION	Inflación	Contribución	Inflación	Contribución
	mensual		anual	
GENERAL	0.10	100.00	1.47	100.00
ALIMENTOS Y BEBIDAS NO ALCOHÓLICAS	0.35	97.89	0.45	7.87
BEBIDAS ALCOHÓLICAS, TABACO Y ESTUPEFACIENTES	0.90	8.78	5.23	3.25
PRENDAS DE VESTIR Y CALZADO	-0.12	-12.19	0.82	5.18
ALOJAMIENTO, AGUA, ELECTRICIDAD, GAS Y OTROS COMBUSTIBLES	0.32	35.90	2.09	14.89
MUEBLES, ARTÍCULOS PARA EL HOGAR Y PARA LA CONSERVACIÓN ORDINARIA DEL HOGAR	0.35	23.36	1.78	7.58
SALUD	0.13	8.68	2.61	11.03
TRANSPORTE	-0.19	-28.34	2.92	27.83
COMUNICACIONES	-0.02	-1.05	-0.51	-1.57
RECREACIÓN Y CULTURA	-0.07	-4.46	-2.51	-10.38
EDUCACIÓN	0.00	0.00	6.64	31.54
RESTAURANTES Y HOTELES	-0.33	-24.72	1.14	5.45
BIENES Y SERVICIOS DIVERSOS	-0.07	-3.84	-0.72	-2.65

Si se analiza un escenario de inflación anual en el cual se separen los *bienes* de los *servicios* de la canasta del IPC, se observa que en un contexto de únicamente *bienes*, los precios mantienen una evolución decreciente a partir de octubre 2006 lo que evidenciaría el buen desempeño de la producción agrícola, principalmente. En un segundo escenario de inflación calculado únicamente con los *servicios*, en términos anuales, la evolución de precios muestra también una tendencia decreciente para el primer trimestre 2007 pero en mucha menor proporción que el escenario formulado para los *bienes*. Este resultado confirma lo observado en los precios de los *bienes transables y no transables* en el que se observó una evolución muy similar con crecimientos leves en los *transables* y más elevados en los *no transables*.

Gráfico 8

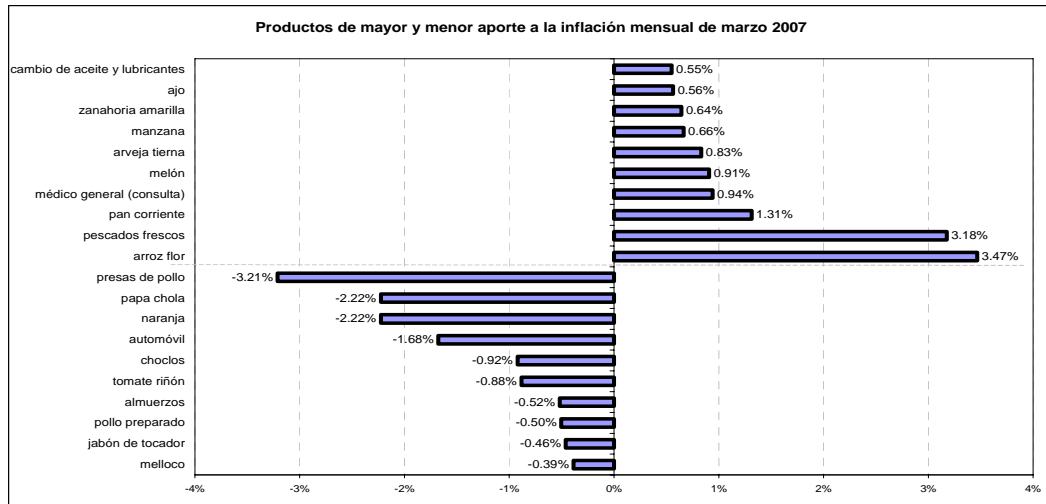
INFLACION ANUAL DE BIENES Y SERVICIOS DEL
IPC 2006-2007



Por su lado, los genéricos que registraron las mayores contribuciones, positivas y negativas a la inflación general mensual durante el mes que se reporta, se observan en el Gráfico 9. Vale indicar que los 10 rubros de mayor aporte representan el 13.06% del 100% total de la canasta de bienes y servicios. Por el contrario, los bienes de menor aporte, participaron dentro de la inflación general en el -13.01%.

Se percibe además que la mayor parte de bienes con mayor y menor aporte a la inflación de marzo son *alimenticios*, entre los que se destacan el arroz y el pescado (Gráfico 9). Por su lado, los de menor aporte más destacables son las presas de pollo, la papa y la naranja. La situación observada en los *Alimentos* en el mes de marzo se debe fundamentalmente a la estacionalidad de estos bienes, en tanto que los precios del pescado y las presas de pollo variaron por la escasez.

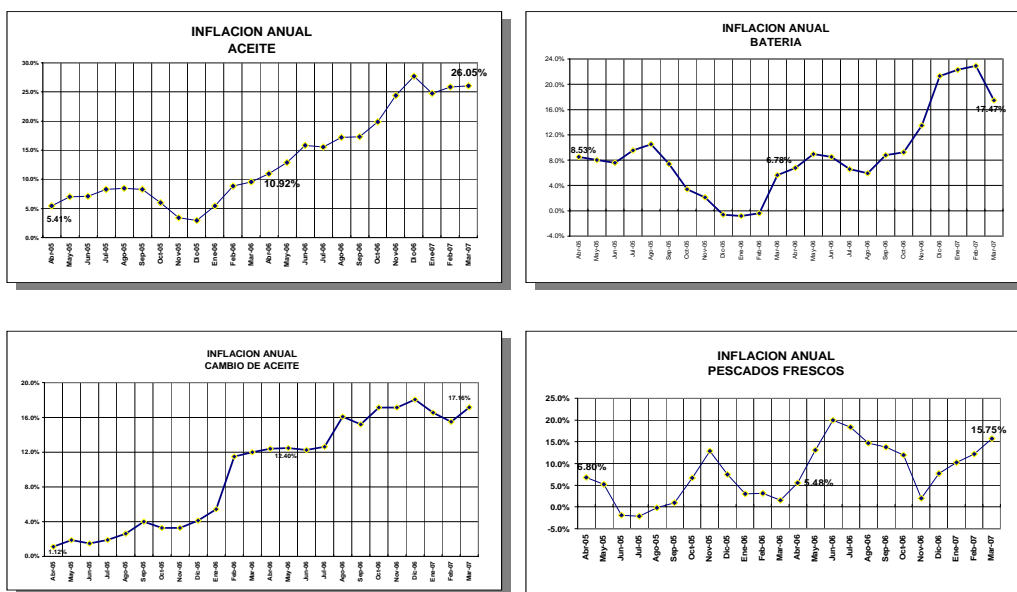
Gráfico 9



Al observar los bienes y servicios que han registrado las mayores variaciones anuales de precio, pese a que no necesariamente su contribución haya sido alta debido a la importancia que se le da a cada bien en la canasta a través del ponderador, se aprecia que en el mes de marzo 2007, los cuatro bienes de mayor variación anual fueron: aceite (26.05%), batería (17.47%), cambio de aceite (17.16%) y pescados frescos (15.75%). De estos bienes, solamente el pescado fresco corresponde a los alimenticios, los demás forman parte de los servicios. Vale indicar la marcada variabilidad que registra el pescado fresco dentro de la serie anual, lo que indicaría que existen períodos de escasez y de abundancia de este producto(Gráfico 10). Los servicios restantes presentan casi una permanente alza de precio en términos anuales.

Gráfico 10

Productos de mayor inflación anual a marzo 2007



A nivel de sectores económicos (Tabla 3), el sector de la *agroindustria*, es el de mayor crecimiento anual de precios al consumidor dentro de la serie, pese a que para el mes de marzo 2007 registró el menor crecimiento anual (3.53%) en el período enero 2006 - marzo 2007. De igual manera el sector *servicios*, perteneciente a los bienes *no transables*, obtuvo el segundo mayor crecimiento anual (2.64%). Por su lado, el sector *industrial*, integrado en su mayor parte por *bienes transables*, registra un leve crecimiento anual de precio del orden del 0.74%. Finalmente, contrario a los demás sectores los bienes *agrícolas y pesca*, que se caracterizan por un importante componente estacional agrícola decrecieron en el 4.56%, siendo este sector económico el que ha atenuado la tasa de inflación general anual (1.47% al mes de marzo).

Tabla 3

TASA DE INFLACION ANUAL POR SECTOR ECONOMICO															
Sector	2006												2007		
	Ene.	Feb.	Mar	Abr	May	Jun	Jul	Ago	Sep	Oct	Nov	Dic	Ene	Feb	Mar
Agrícola y Pesca	10.13%	11.43%	13.52%	9.09%	5.09%	2.56%	3.19%	4.66%	5.03%	4.58%	4.24%	0.39%	-0.44%	-1.91%	-4.56%
Agroindustria	4.36%	5.48%	5.83%	4.08%	3.85%	4.02%	5.03%	6.28%	6.78%	6.07%	6.42%	6.82%	5.93%	4.08%	3.53%
Industria	0.15%	0.56%	1.00%	1.12%	1.32%	1.04%	0.93%	1.23%	1.18%	1.44%	1.39%	1.26%	1.37%	1.18%	0.74%
Servicios	4.17%	4.16%	4.14%	3.77%	3.81%	3.77%	3.77%	3.59%	2.98%	3.14%	3.10%	3.08%	3.09%	2.77%	2.64%
GENERAL	3.37%	3.82%	4.23%	3.43%	3.11%	2.80%	2.99%	3.36%	3.21%	3.21%	3.21%	2.87%	2.68%	2.03%	1.47%

Contrariamente, la inflación acumulada por sector económico muestra que el sector *agrícola y pesca* al mes de marzo 2007, alcanzó el mayor crecimiento con una tasa acumulada de 2.50% que sin embargo es bastante inferior a la de marzo 2006 en 5.26 puntos base. Esta tasa de inflación acumulada de marzo, obedece fundamentalmente a las fluctuaciones estacionales de precios de ciertos bienes de la canasta.

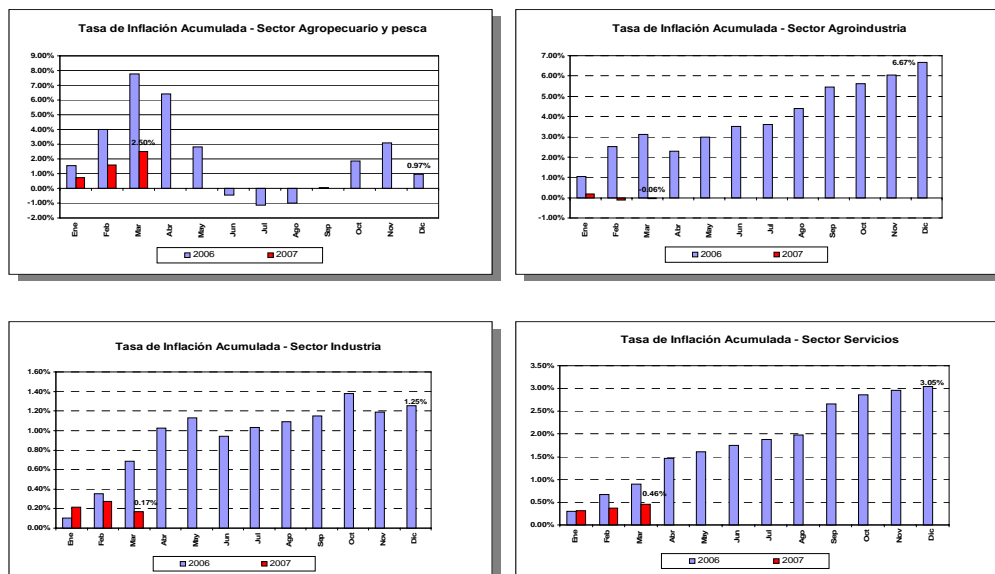
Los *Servicios* son la división de segunda mayor variación acumulada, ubicándose al mes de marzo en el 0.46%. Sin embargo, al igual que el sector *agrícola y pesca* estos alcanzaron un crecimiento menor al observado en el 2006 en 0.43 puntos base.

Por su lado el sector *industrial*, mantiene su tendencia en niveles de inflación acumulada bajos (0.17% al mes de marzo 2007), situación que concuerda con la evolución de los *bienes transables* de la sección 2.

Finalmente, el sector de la *Agroindustria*, sigue siendo el único que registra una inflación acumulada negativa del -0.06%, escenario que difiere totalmente al observado en el 2006 que obtuvo una variación acumulada de 3.10% al mes de marzo.

Gráfico 11

Inflación Acumulada Marzo 2007 y Enero-Diciembre 2006: Por Sector Económico



5. INFLACIÓN POR CIUDAD

La Tabla siguiente muestra la evolución de la inflación mensual y anual de las ciudades investigadas en el mes de marzo 2007.

Tabla 4

CIUDAD / REGION	Inflación mensual - Marzo 2007	CIUDAD / REGION	Inflación Anual - Marzo 2007
Esmeraldas	1.16%	Loja	2.45%
Manta	0.20%	Esmeraldas	1.86%
Cuenca	0.17%	Manta	1.77%
Machala	0.06%	Ambato	1.47%
Quito	0.04%	Machala	1.41%
Loja	0.02%	Cuenca	1.31%
Guayaquil	0.00%	Guayaquil	1.27%
Ambato	-0.52%	Quito	1.12%
REGION SIERRA	-0.05%	REGION SIERRA	1.44%
REGION COSTA	0.27%	REGION COSTA	1.50%
NACIONAL	0.10%	NACIONAL	1.47%

Dentro de las ocho ciudades investigadas para el cálculo del IPC, Esmeraldas es la ciudad con la mayor tasa de inflación mensual en marzo (1.16%), seguida muy distante por Manta (0.20%); y, Cuenca (0.17%). Por el contrario, en el menor nivel respecto del resto de ciudades investigadas, se encuentra Ambato, que registra una deflación en marzo (-0.52%).

La alta inflación observada en la ciudad de Esmeraldas, se advirtió exclusivamente por las alzas de precios mensuales en el rubro *Alimentos y bebidas no alcohólicas* (3.52%). Por su lado, la ciudad de Manta registró altas tasas de inflación en el rubro *Bebidas alcohólicas, tabaco y estupefacientes* (2.15%). En Cuenca, las mayores tasas de inflación se presentan en la división *Bebidas alcohólicas, tabaco y estupefacientes* (1.88%).

En términos anuales, la ciudad de Loja continúa siendo la de mayor variación en marzo (2.45%), seguida de Esmeraldas (1.86%); y, Manta (1.77%). Es necesario indicar que la ciudad de Loja y pese a que en el mes de marzo 2007, es la ciudad que se ubica entre las de menor tasa de inflación mensual, continúa teniendo variaciones positivas importantes en términos anuales (Tabla 4).

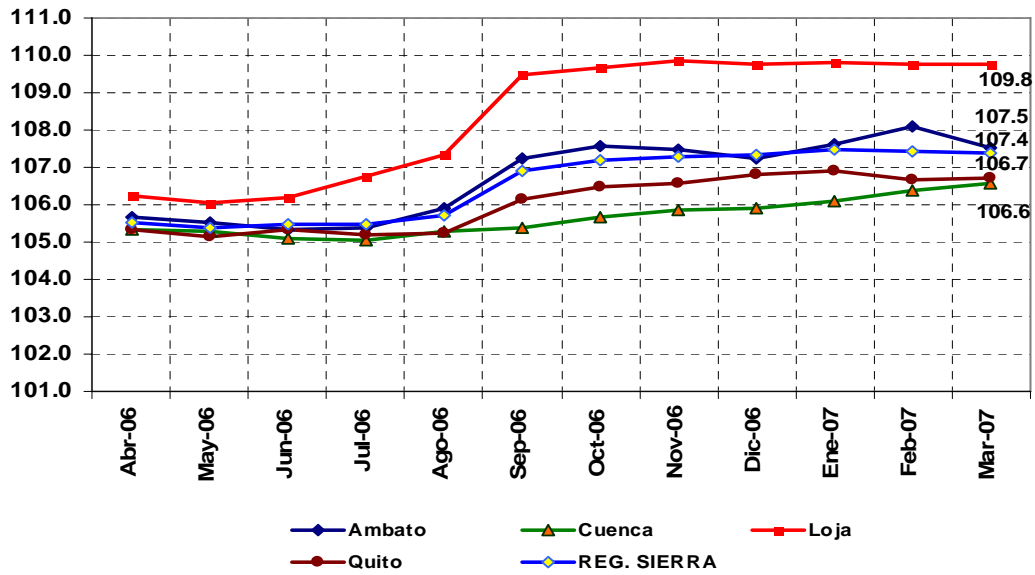
En la región costa, la mayor variación mensual y anual (1.16%) y (1.86%) se registró en la ciudad de Esmeraldas; sin embargo, en la ciudad de Guayaquil la inflación mensual fue del (0.00%). En términos anuales, la ciudad de Esmeraldas fue la de mayor crecimiento (1.86%), en tanto que la ciudad de Guayaquil fue la de menor variación porcentual anual (1.27%).

Por su lado, en la región sierra, la mayor variación mensual fue en Cuenca (0.17%), en cambio la de menor tasa de inflación fue Ambato -0.52%. A nivel anual, la ciudad de Loja fue la de mayor crecimiento (2.45%), en tanto que la ciudad de Quito fue la de menor variación porcentual anual (1.12%).

En relación a los niveles alcanzados en el índice de precios al consumidor en la región *sierra*, se puede apreciar que la ciudad de Loja, es la ciudad más cara de la región y del país, superando largamente a las demás ciudades de la investigación. Por su lado, Cuenca continúa siendo la más barata de la región (Gráfico 12).

Gráfico 12

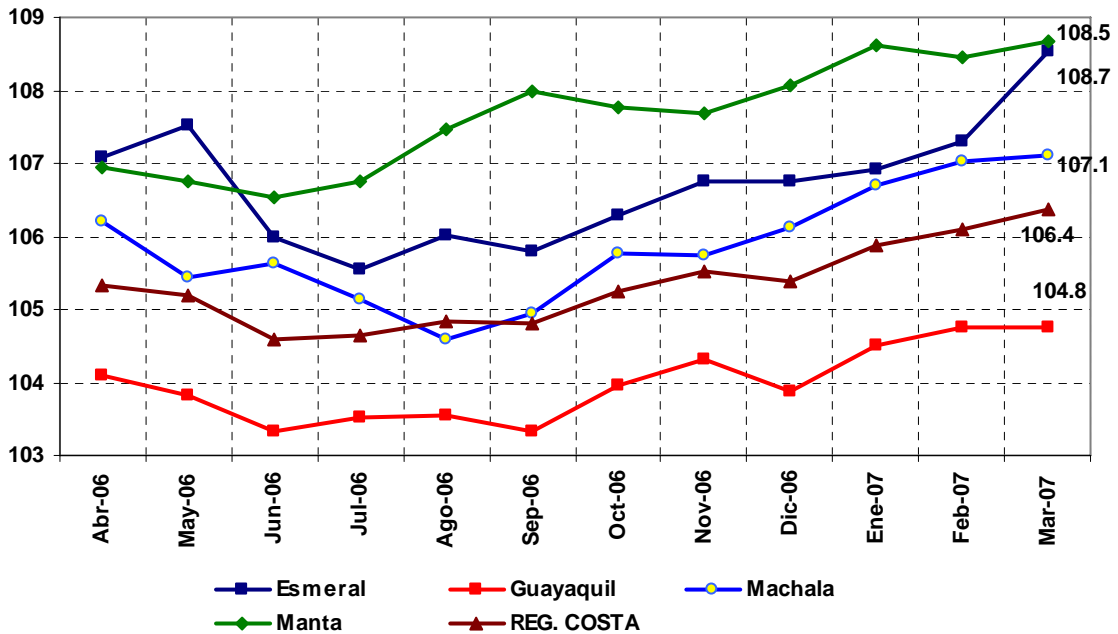
IPC por ciudad región Sierra



Por su parte en la región costa, se registra que la ciudad de Manta continúa siendo la ciudad más cara de la *costa*, a partir del mes de junio 2006. La ciudad de Guayaquil sigue siendo la ciudad con menores niveles de precios de la región (Gráfico 13).

Gráfico 13

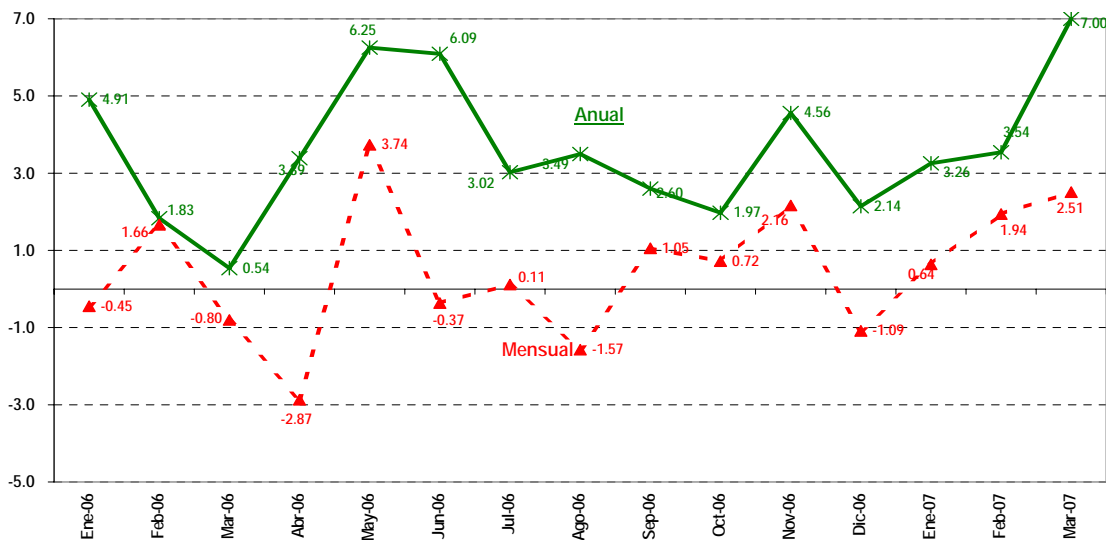
IPC por ciudad región Costa



6. INDICE DE PRECIOS AL PRODUCTOR ³

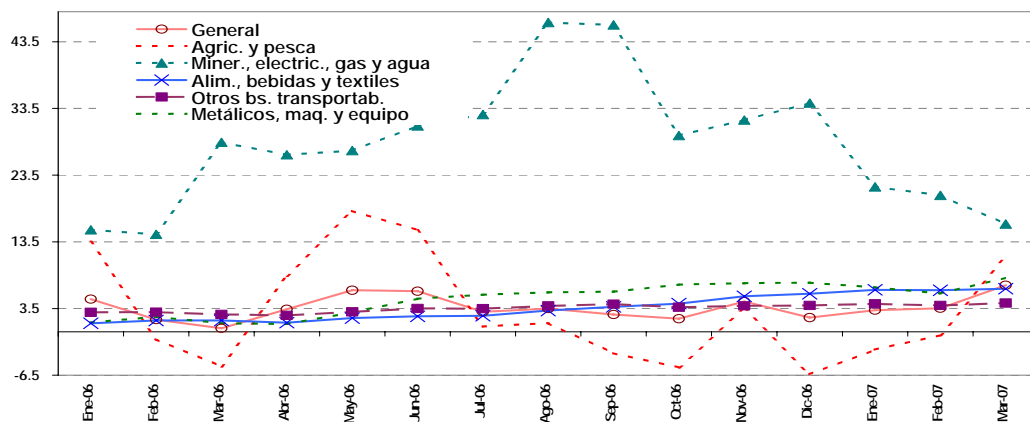
Los precios al productor excluido el petróleo al mes de marzo 2007, mantienen la tendencia alcista observada durante el primer trimestre a nivel mensual, situándose en marzo en el 2.51% (Gráfico 14). En términos anuales, se aprecia una alza significativa del índice de precios al productor (IPP), al situarse en el valor más alto del período en análisis (7.00%), situación desfavorable dado que a pesar de que las canastas de bienes difieren en muchos bienes, es posible que los precios al productor se ajusten dentro del IPC.

Gráfico 14
Índice de Precios al Productor
- variación anual y mensual -



Dentro de la clasificación por grupos de bienes, continúa destacándose la volatilidad variación anual del sector minerales, electricidad, gas y agua (16.2%), aunque en este caso con tendencia hacia la baja. Los demás rubros prácticamente se mantienen en niveles anuales cercanos entre sí (Gráfico 15).

Gráfico 15
IPP por Grupo de Productos
- variación anual -

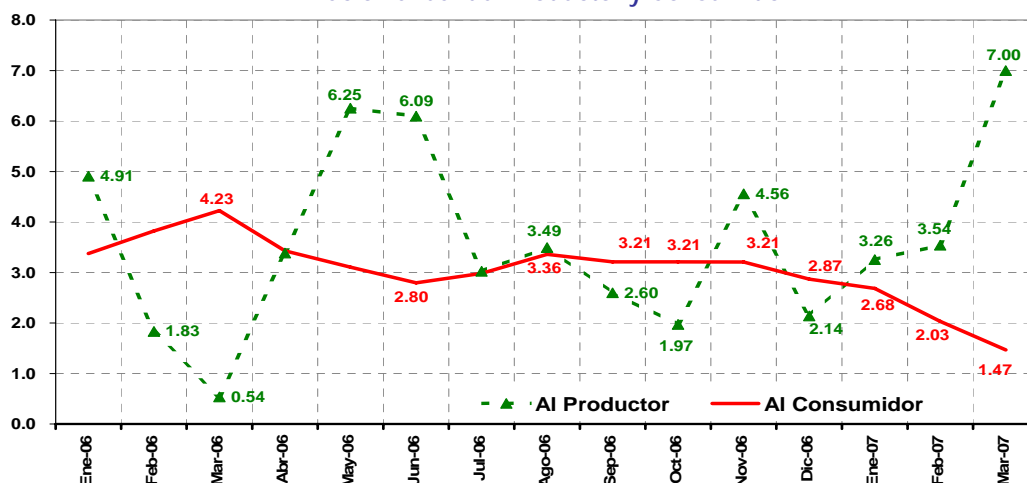


³ Esta sección analiza el Índice de Precios al Productor que incluye sólo bienes de producción y consumo nacional, por tanto excluye los precios de los bienes de exportación.

Al comparar el IPC frente al IPP que excluye los precios de los productos de exportación (Gráfico 16), se aprecia que la variación anual del IPP mantiene desde diciembre 2006 una tendencia alcista al mes de marzo 2007 (7.00%) con un crecimiento muy superior al del IPC (1.47%). Usualmente se utiliza la evolución del IPP como un indicador adelantado de la evolución futura del IPC, pese a que los bienes entre canastas difieren entre si.

Vale indicar la alta variabilidad en la evolución de la serie del IPP anual, estaría indicando en cierto modo que las materias primas e insumos que se requieren en la producción de los bienes han tenido mucha movilidad, situación que no se aprecia dentro del sector industrial en la canasta del IPC.

Gráfico 16
Inflación anual del Productor y Consumidor



7. INFLACIÓN EN AMERICA LATINA Y ESTADOS UNIDOS⁴

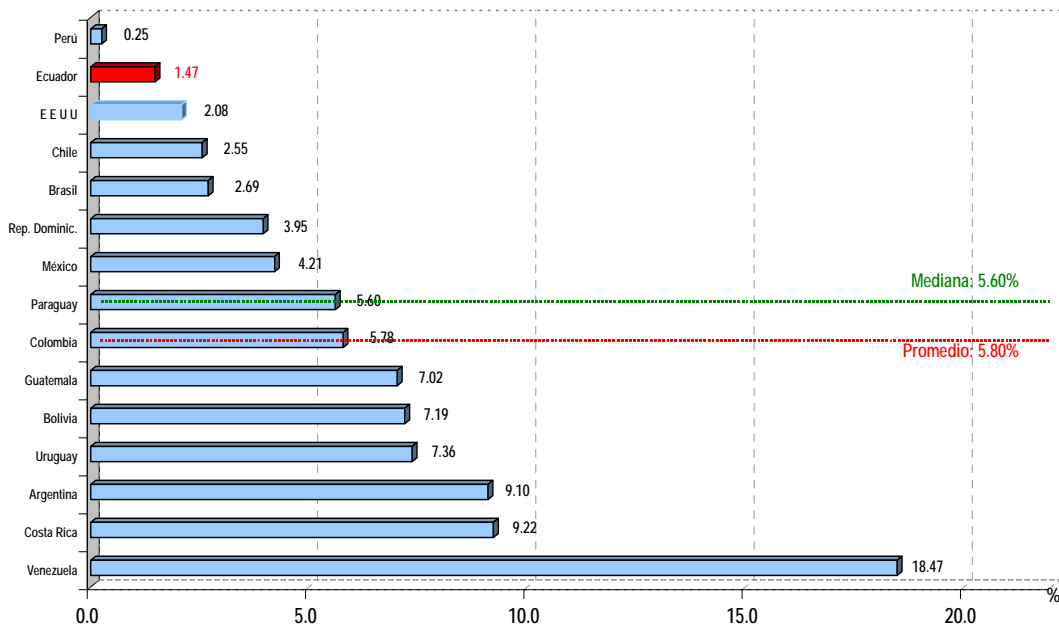
De una muestra de 15 países latinoamericanos incluido los Estados Unidos, se aprecia en el Gráfico 17 que el Ecuador se reafirma como el segundo de menor tasa de inflación anual (1.47%), obteniendo en marzo el 1.47%. El país con menor inflación anual de este grupo de países es el Perú (0.25%), en tanto que el más inflacionario es Venezuela (18.47%).

Cabe destacar que el promedio de las tasas de inflación de esta muestra de países fue del 5.8%, valor superior al porcentaje obtenido por la economía ecuatoriana que se encuentra ligada al dólar norteamericano, aunque inferior a Venezuela(18.47%), Costa Rica (9.22%), Argentina(9.10%), Uruguay (7.36%), Bolivia (7.19%) y Guatemala (7.02%).

Vale indicar que la principal economía con la que comercia el país es los EEUU, país que registra un crecimiento de la inflación anual en febrero del 2.08%. Las principales alzas de precio del país del Norte se obtuvieron como resultado del aumento en los precios de la energía y de los alimentos. Este incremento de precio de febrero en los alimentos que no se había registrado desde octubre 2003, se observa debido al fuerte invierno que afectó los precios de las frutas y vegetales.

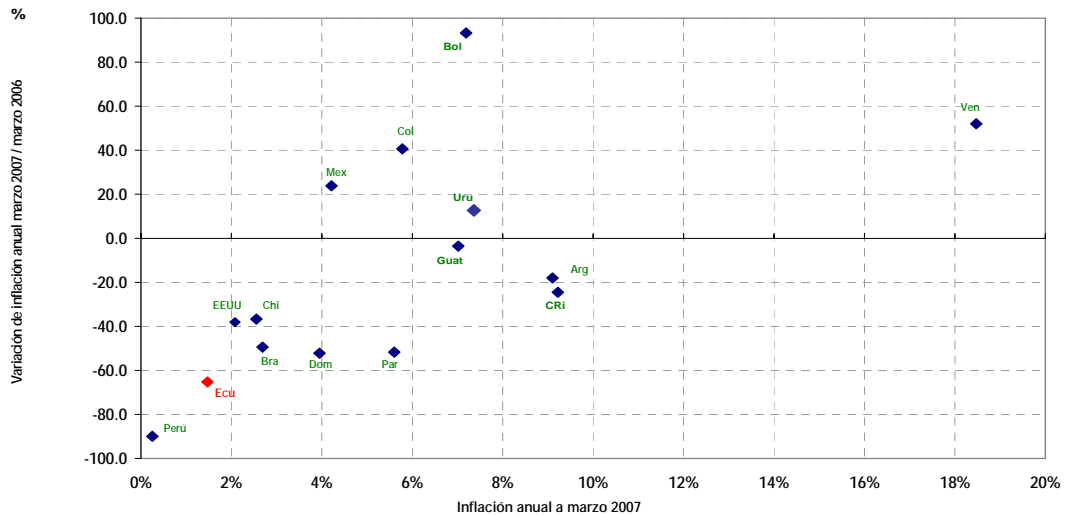
⁴ La inflación anual de Estados Unidos se presenta al mes de diciembre 2006 ya que el Bureau Of Labor Statistics no han presentado aún la cifra de enero hasta la fecha de publicación de este Informe.

Gráfico 17
Inflación Anual en América Latina y Estados Unidos⁵
- a marzo de 2007 -



La inflación anual de los países de América Latina al mes de marzo 2007 (*eje x*), y la evolución de la inflación anual para el período marzo 2007 / marzo 2006 (*eje y*) se presenta en el Gráfico 18, en el que se indica que los países que se encuentran por sobre el valor de cero son aquellos que a nivel anual han empeorado sus niveles de inflación, entre los que se destacan Bolivia y Venezuela.

Gráfico 18
Evolución de la Inflación Anual en América



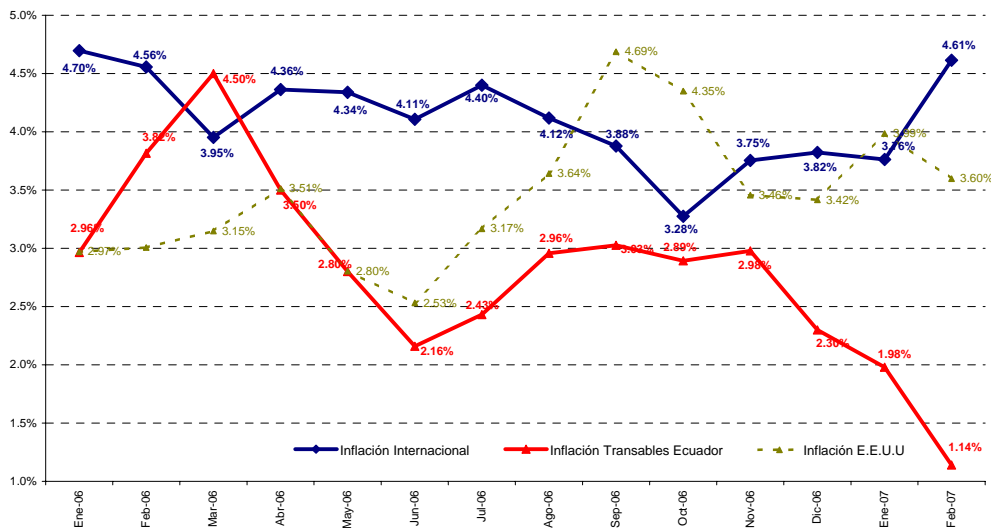
Fuente: Bancos Centrales e Institutos de Estadística del continente.
Elaboración: Banco Central del Ecuador

⁵ La inflación de EEUU corresponde al mes de febrero 2007

8. INFLACIÓN INTERNACIONAL

La inflación de los bienes transables del Ecuador, que incluye bienes que se comercializan con el resto del mundo, presentan una evolución decreciente desde el mes de diciembre de 2006. Para marzo 2007, la tasa de crecimiento anual de estos *bienes transables* fue la más baja de la serie (1.14%). Por su lado, la inflación internacional mantiene una tendencia totalmente contraria.

Gráfico 19
Evolución de la Inflación Anual de Transables e Inflación Internacional⁶



FUENTE: Instituto Nacional de Estadísticas y Censos (INEC) y Bloomberg.

⁶ Calculada considerando la inflación de los 17 países más relevantes en las importaciones realizadas por el Ecuador. La inflación está ponderada por la importancia de cada país en el flujo de importación con el Ecuador.