





Evolución de la Balanza Comercial Enero - Febrero 2016


Abril 2016

Subgerencia de Programación y Regulación
Dirección Nacional de Síntesis Macroeconómica

Contenido

-  I. BALANZA COMERCIAL
 - Petrolera
 - No petrolera

-  II. EXPORTACIONES
 - Petroleras
 - No petroleras

-  III. IMPORTACIONES
 - Por uso o destino económico



I. BALANZA COMERCIAL

La balanza comercial en el período enero – febrero de 2016 registró un déficit de *USD -140.2 millones*. Comportamiento que se explicó principalmente por una disminución de las exportaciones petroleras.

BALANZA COMERCIAL (1)

Toneladas métricas en miles y valor USD FOB en millones

	Ene - Feb 2013		Ene - Feb 2014		Ene - Feb 2015		Ene - Feb 2016		Variación 2016 - 2015	
	TM	USD FOB	TM	USD FOB	TM	USD FOB	TM	USD FOB	USD FOB Absoluta	Relativa
Exportaciones totales	4,613	3,973.0	4,749	4,190.7	5,382	3,156.4	5,113	2,342.5	-813.9	-25.8%
<i>Petroleras</i>	3,210.8	2,297.5	3,284.4	2,226.2	3,814.2	1,132.4	3,513.6	542.7	-589.7	-52.1%
<i>No petroleras</i>	1,402.2	1,675.5	1,464.5	1,964.5	1,568.3	2,024.0	1,599.2	1,799.8	-224.2	-11.1%
Importaciones totales	2,475	4,168.4	2,673	4,097.0	2,684	3,871.1	2,387	2,482.7	-1,388.4	-35.9%
<i>Bienes de consumo</i>	131	731.4	160	697.6	155	761.2	113	518.6	-242.6	-31.9%
<i>Tráfico Postal Internacional y Correos Rápidos (2)</i>	0.7	32.4	0.8	38.2	0.4	18.2	0.4	18.2	0.0	-0.1%
<i>Materias primas</i>	1,321	1,300.3	1,291	1,177.7	1,239	1,222.7	1,171	909.8	-312.9	-25.6%
<i>Bienes de capital</i>	99	1,105.0	94	1,079.1	106	1,056.5	61	658.4	-398.1	-37.7%
<i>Combustibles y Lubricantes</i>	922	972.3	1,126	1,097.1	1,183	805.2	1,040	371.6	-433.6	-53.9%
<i>Diversos</i>	0.9	6.7	1.1	7.2	1.0	7.3	1.2	6.1	-1.2	-16.7%
<i>Ajustes (3)</i>		20.2		-		-		-	0.0	
Balanza Comercial - Total		-195.4		93.7		-714.7		-140.2	574.5	80.4%
Bal. Comercial - Petrolera		1,341.3		1,148.7		338.2		175.6	-162.6	-48.1%
<i>Exportaciones petroleras</i>		2,297.5		2,226.2		1,132.4		542.7	-589.7	-52.1%
<i>Importaciones petroleras</i>		956.2		1,077.5		794.2		367.1	-427.0	-53.8%
Bal. Comercial - No petrolera		-1,536.7		-1,055.0		-1,052.9		-315.8	737.1	70.0%
<i>Exportaciones no petroleras</i>		1,675.5		1,964.5		2,024.0		1,799.8	-224.2	-11.1%
<i>Importaciones no petroleras</i>		3,212.1		3,019.5		3,076.9		2,115.6	-961.3	-31.2%

(1) Las cifras son provisionales; su reproceso se realiza conforme a la recepción de documentos fuente de las operaciones de comercio exterior. A partir de 2011, y en el marco de la Ley Reformativa a la Ley de Hidrocarburos, publicada en el Suplemento del Registro Oficial No. 244 de julio 27 de 2010, en las estadísticas de las exportaciones de petróleo crudo, se incluye a la Secretaría de Hidrocarburos (SHE), del Ministerio de Recursos Naturales no Renovables del Ecuador (MRNNR), como nueva fuente de información. Esta entidad es la responsable de proveer información sobre las distintas modalidades de pago, que por concepto de tarifa, reciben las compañías petroleras privadas que operan en el Ecuador, bajo la modalidad contractual de prestación de servicios. Para fines de este cuadro, se incluye el pago en especie destinado a la exportación.

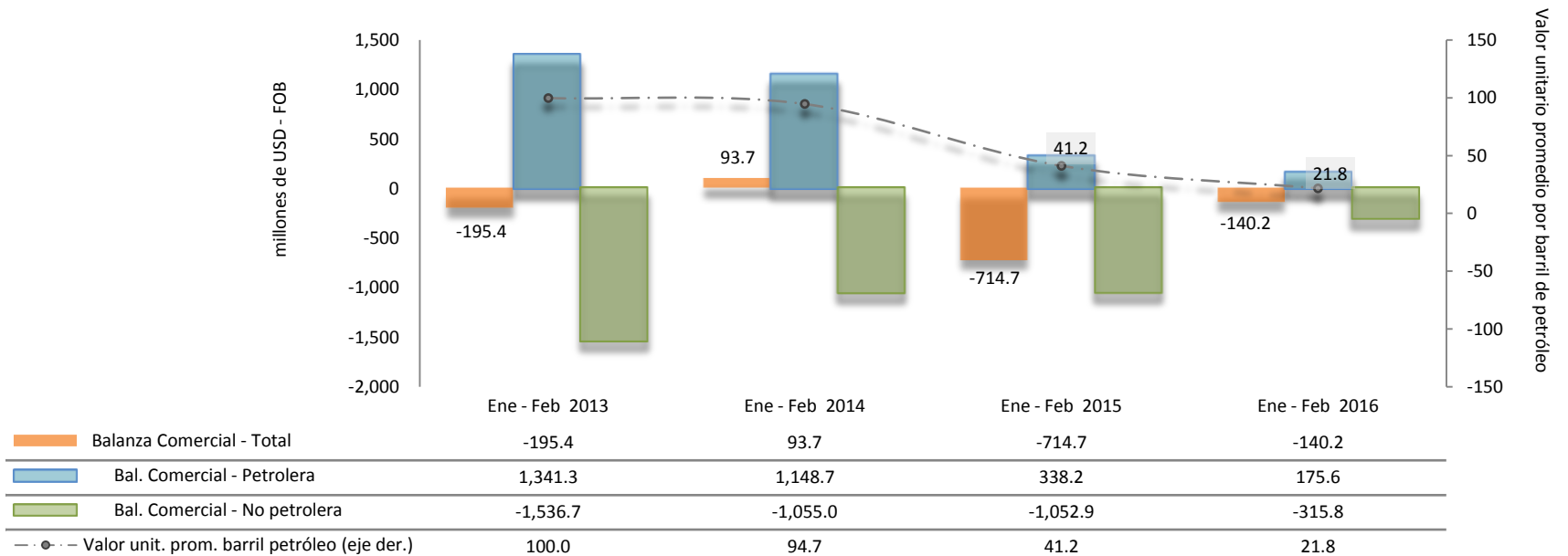
(2) El BCE acogiendo las recomendaciones internacionales para el registro estadístico del comercio internacional de mercancías, a partir de la publicación IEM N° 1942, ha incluido en el grupo de Bienes de Consumo, las importaciones realizadas desde el año 2011 bajo la modalidad de Tráfico Postal Internacional y Correos Rápidos, cuya fuente de información es el SENA E.

(3) Corresponde a las importaciones del Ministerio de Defensa Nacional

La *Balanza Comercial Petrolera*, entre enero y febrero de 2016 tuvo un saldo favorable de *USD 175.6 millones*; superávit menor al obtenido en el mismo período de 2015 (*USD 388.2 millones*). El menor superávit se debe principalmente a una disminución en el [valor unitario promedio del barril exportado de crudo](#).

Por su parte, la *Balanza Comercial no Petrolera*, disminuyó su déficit (70 %) frente al resultado contabilizado en el mismo período de 2015, al pasar de *USD - 1,052.9 millones* a *USD - 315.8 millones*.

BALANZA COMERCIAL (*)



(*) A partir de 2011, y en el marco de la Ley Reformatoria a la Ley de Hidrocarburos, publicada en el Suplemento del Registro Oficial No. 244 de julio 27 de 2010, en las estadísticas de las exportaciones de petróleo crudo, se incluye a la Secretaría de Hidrocarburos (SH), del Ministerio de Recursos Naturales no Renovables del Ecuador (MRNNR), como nueva fuente de información. Esta entidad es la responsable de proveer información sobre las distintas modalidades de pago, que por concepto de tarifa, reciben las compañías petroleras privadas que operan en el Ecuador, bajo la modalidad contractual de prestación de servicios. Para fines de este gráfico, se incluye el pago en especie destinado a la exportación.



II. EXPORTACIONES



	Ene - Feb 2013				Ene - Feb 2014				Ene - Feb 2015				Ene - Feb 2016				Variación 2016 / 2015		
	a	b	b/a	Partic.	a	b	b/a	Partic.	a	b	b/a	Partic. en	a	b	b/a	Partic. en	TM	Valor	Valor
	TM	USD FOB	unitario	en valor	TM	USD FOB	unitario	en valor	TM	USD FOB	unitario	valor	TM	USD FOB	unitario	valor	TM	USD FOB	unitario
Exportaciones Totales	4,613	3,973.0			4,749	4,190.7			5,382	3,156.4			5,113	2,342.5					
Petroleras	3,211	2,297.5	99.9	100.0%	3,284	2,226.2	94.6	100.0%	3,814	1,132.4	41.4	100.0%	3,514	542.7	21.5	100.0%	-7.9%	-52.1%	-48.1%
Crudo	3,107	2,220.2	100.0	96.6%	3,175	2,149.2	94.7	96.5%	3,653	1,077.1	41.2	95.1%	3,232	503.7	21.8	92.8%	-11.5%	-53.2%	-47.1%
EP Petroecuador	2,719	1,952.8	100.4	85.0%	2,786	1,891.6	95.0	85.0%	3,081	915.2	41.5	80.8%	2,819	445.0	22.1	82.0%	-8.5%	-51.4%	-46.9%
Crudo Oriente	1,900	1,382.9	101.8	60.2%	1,769	1,210.0	95.7	54.4%	2,185	670.0	42.9	59.2%	1,838	317.0	24.1	58.4%	-15.9%	-52.7%	-43.8%
Crudo Napo	819	569.9	97.3	24.8%	1,017	681.6	93.7	30.6%	896	245.2	38.3	21.7%	980	128.0	18.3	23.6%	9.4%	-47.8%	-52.3%
SH Tarifa Cías. Priv. Prest. Servicio (2)	387		96.6	11.6%	389		92.7	11.6%	572		39.6	14.3%	413	58.7	19.9	10.8%	-27.8%	-63.8%	-49.8%
Compañías privadas Ctto. Participación	-	-	-	-	-	-	-	-	-	-	-	-	-	-	-	-	0.0%	0.0%	
Derivados	104	77.3	97.0	3.4%	110	77.0	92.0	3.5%	161	55.3	44.9	4.9%	282	39.0	18.1	7.2%	74.6%	-29.4%	-59.6%
No Petroleras	1,402	1,675.5		100.0%	1,465	1,964.5		100.0%	1,568	2,024.0		100.0%	1,599	1,799.8		100.0%	2.0%	-11.1%	
Tradicionales	1,028	772.6		46.1%	1,068	967.0		49.2%	1,221	1,076.2		53.2%	1,200	1,017.8		56.6%	-1.8%	-5.4%	
Banano y Plátano	943	406.1	430.6	24.2%	981	421.5	429.9	21.5%	1,104	496.0	449.2	24.5%	1,087	480.9	442.5	26.7%	-1.6%	-3.1%	-1.5%
Camarón	31	198.8	6,450.8	11.9%	42	393.6	9,479.7	20.0%	52	363.5	7,006.9	18.0%	52	336.9	6,533.7	18.7%	-0.6%	-7.3%	-6.8%
Cacao y elaborados	34	80.4	2,354.7	4.8%	28	81.3	2,934.9	4.1%	50	145.6	2,941.8	7.2%	48	145.4	3,013.0	8.1%	-2.6%	-0.2%	2.4%
Atún y pescado	14	50.8	3,711.8	3.0%	13	44.2	3,368.1	2.3%	11	45.5	4,013.2	2.2%	10	36.0	3,742.8	2.0%	-15.1%	-20.8%	-6.7%
Café y elaborados	7	36.5	5,485.5	2.2%	5	26.3	5,532.0	1.3%	4	25.6	6,272.3	1.3%	3	18.6	5,444.0	1.0%	-16.1%	-27.2%	-13.2%
No Tradicionales	374	902.8		53.9%	397	997.5		50.8%	347	947.8		46.8%	400	782.0		43.4%	15.1%	-17.5%	
Flores Naturales	28	173.2	6,084.7	10.3%	35	226.7	6,490.8	11.5%	27	204.0	7,472.6	10.1%	29	174.2	6,068.2	9.7%	5.2%	-14.6%	-18.8%
Enlatados de pescado	42	213.5	5,055.3	12.7%	40	179.7	4,454.1	9.1%	39	144.0	3,722.4	7.1%	46	148.1	3,243.2	8.2%	18.1%	2.9%	-12.9%
Otras Manufacturas de metal	13	51.2	4,016.6	3.1%	14	51.9	3,733.0	2.6%	18	52.5	2,881.9	2.6%	18	58.1	3,199.4	3.2%	-0.2%	10.8%	11.0%
Productos mineros	19	83.9	4,440.6	5.0%	32	168.7	5,302.5	8.6%	12	150.4	12,985.9	7.4%	24	49.1	2,010.6	2.7%	110.7%	-67.4%	-84.5%
Madera	40	23.6	595.2	1.4%	58	29.0	503.2	1.5%	61	37.9	624.7	1.9%	44	39.5	901.0	2.2%	-27.7%	4.2%	44.2%
Manuf. de cuero, plástico y caucho	9	31.7	3,475.5	1.9%	10	31.6	3,011.4	1.6%	7	22.0	3,294.5	1.1%	9	26.1	2,963.7	1.5%	31.8%	18.5%	-10.0%
Jugos y conservas de frutas	8	18.9	2,287.9	1.1%	9	27.7	3,048.4	1.4%	11	25.3	2,309.9	1.3%	10	26.0	2,523.5	1.4%	-6.2%	2.5%	9.2%
Extractos y aceites vegetales	40	37.0	937.0	2.2%	44	47.2	1,067.9	2.4%	26	25.2	967.6	1.2%	25	19.4	770.4	1.1%	-3.5%	-23.2%	-20.4%
Elaborados de banano	17	13.5	785.6	0.8%	27	18.7	692.3	1.0%	22	17.1	772.0	0.8%	23	18.8	837.4	1.0%	1.7%	10.3%	8.5%
Químicos y fármacos	25	39.2	1,556.9	2.3%	9	27.7	3,033.1	1.4%	7	37.7	5,538.7	1.9%	8	18.8	2,303.1	1.0%	19.8%	-50.2%	-58.4%
Vehículos	5	42.4	7,931.5	2.5%	2	19.8	11,522.7	1.0%	3	39.6	15,061.7	2.0%	0	17.8	58,192.3	1.0%	-88.4%	-55.0%	286.4%
Harina de pescado	13	21.1	1,634.4	1.3%	12	14.5	1,251.1	0.7%	13	23.3	1,840.9	1.1%	11	16.3	1,494.1	0.9%	-13.5%	-29.8%	-18.8%
Fruta	20	8.4	428.3	0.5%	13	6.1	487.5	0.3%	14	8.6	622.8	0.4%	17	10.9	661.7	0.6%	20.3%	27.8%	6.2%
Maderas terciadas y prensadas	11	7.4	650.2	0.4%	11	6.9	630.3	0.3%	11	8.2	763.4	0.4%	48	10.5	217.9	0.6%	344.4%	26.9%	-71.5%
Otras manuf. textiles	4	14.9	4,070.3	0.9%	4	17.0	4,190.8	0.9%	4	13.3	3,436.7	0.7%	3	10.1	3,362.4	0.6%	-22.4%	-24.1%	-2.2%
Manuf. de papel y cartón	10	9.9	946.0	0.6%	14	13.8	996.1	0.7%	8	8.9	1,142.5	0.4%	8	10.0	1,277.7	0.6%	0.0%	11.9%	11.8%
Otros elaborados del mar	5	8.3	1,811.8	0.5%	3	4.0	1,487.7	0.2%	3	5.6	2,018.1	0.3%	4	7.1	1,948.8	0.4%	29.5%	25.1%	-3.4%
Tabaco en rama	0	4.4	15,345.3	0.3%	0	9.0	21,772.2	0.5%	0	9.5	19,096.5	0.5%	0	6.2	14,119.1	0.3%	-11.7%	-34.7%	-26.1%
Abacá	2	2.6	1,535.8	0.2%	1	1.8	1,489.5	0.1%	1	2.2	1,713.4	0.1%	2	3.4	2,076.0	0.2%	26.8%	53.6%	21.2%
Prendas de vestir de fibras textiles	0	2.3	14,680.8	0.1%	0	2.5	13,237.6	0.1%	0	2.1	12,527.8	0.1%	0	2.0	15,159.5	0.1%	-19.7%	-2.8%	21.0%
Otros	63	95.7		5.7%	59	93.3		4.8%	62	110.3		5.4%	71	109.5	1,532.3	6.1%	15.3%	-0.7%	

(1) Las cifras son provisionales, su reproceso se realiza conforme a la recepción de documentos fuente de las operaciones de comercio exterior.

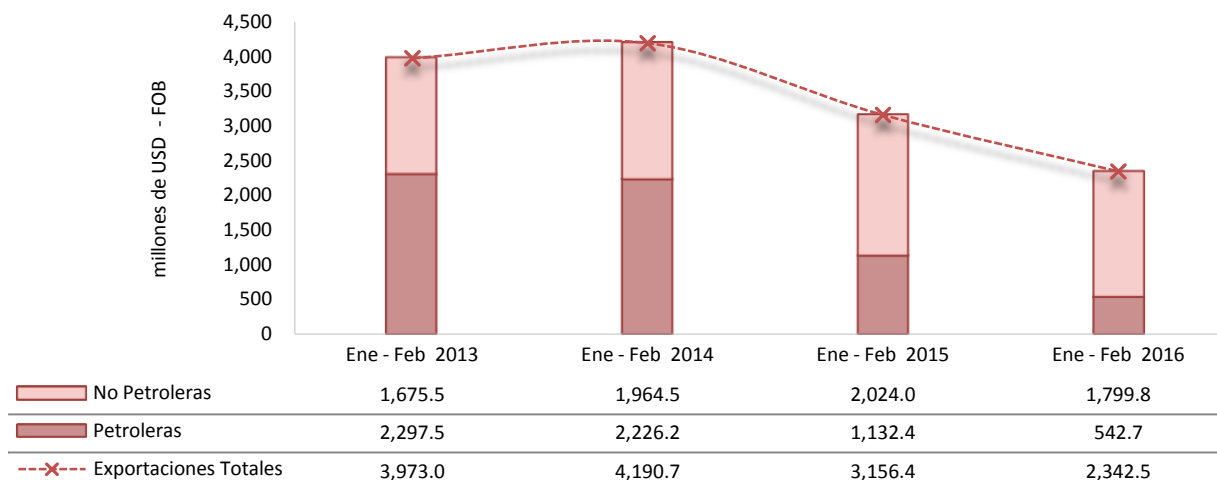
(2) A partir de 2011, y en el marco de la Ley Reformatoria a la Ley de Hidrocarburos, publicada en el Suplemento del Registro Oficial No. 244 de julio 27 de 2010, en las estadísticas de las exportaciones de petróleo crudo, se incluye a la Secretaría de Hidrocarburos (SHE), del Ministerio de Recursos Naturales no Renovables del Ecuador (MRNNR), como nueva fuente de información. Esta entidad es la responsable de proveer información sobre las distintas modalidades de pago, que por concepto de tarifa, reciben las compañías petroleras privadas que operan en el Ecuador, bajo la modalidad contractual de prestación de servicios. Para fines de este cuadro, se incluye el pago en especie destinado a la exportación. El precio del barril de las exportaciones efectuadas por la Secretaría de Hidrocarburos, se ha determinado considerando el precio promedio de las exportaciones de EP Petroecuador, tanto para el crudo Oriente como para el crudo Napo.

Durante enero y febrero de 2016 las exportaciones alcanzaron *USD 2,342.5* millones. En términos relativos fueron menores en -25.8 % (USD 813.9 millones) con relación a mismo período de 2015 (*USD 3,156.4* millones).

Las exportaciones petroleras, en volumen, durante el período de análisis disminuyeron en 7.9 %, al pasar de 3,814 miles de toneladas métricas a 3,514 miles de toneladas métricas. En valor FOB, las ventas externas petroleras experimentaron una disminución de -52.1 % (USD 589.7 millones), pasando de *USD 1,132.4* millones a *USD 542.7* millones. El valor unitario promedio del barril exportado de petróleo y sus derivados disminuyó en -48.1 %; de USD 41.4 a USD 21.5

EXPORTACIONES PETROLERAS Y NO PETROLERAS (*)

Valor FOB, millones de dólares

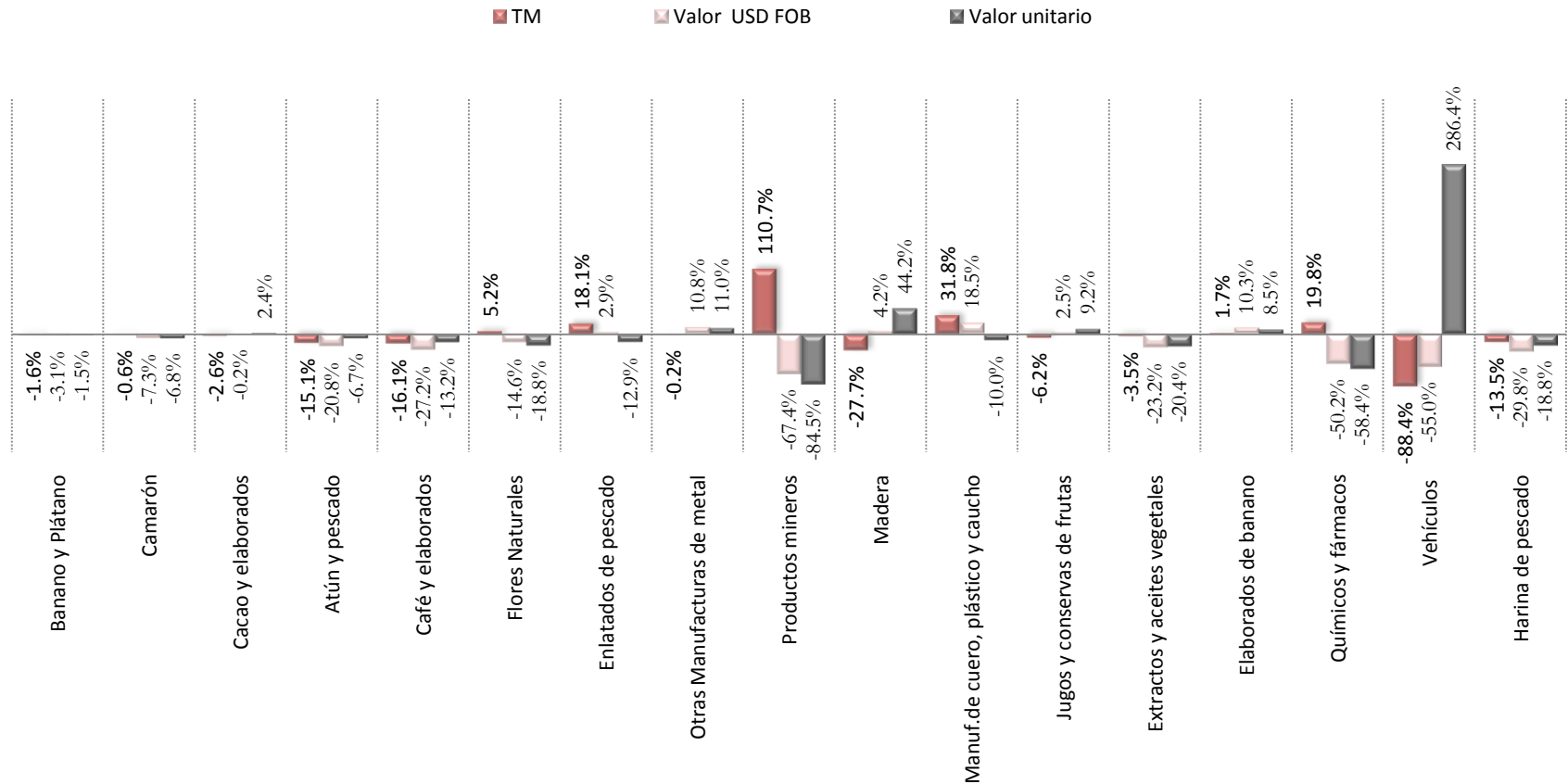


(*) A partir de 2011, y en el marco de la Ley Reformatoria a la Ley de Hidrocarburos, publicada en el Suplemento del Registro Oficial No. 244 de julio 27 de 2010, en las estadísticas de las exportaciones de petróleo crudo, se incluye a la Secretaría de Hidrocarburos (SH), del Ministerio de Recursos Naturales no Renovables del Ecuador (MRNNR), como nueva fuente de información. Esta entidad es la responsable de proveer información sobre las distintas modalidades de pago, que por concepto de tarifa, reciben las compañías petroleras privadas que operan en el Ecuador, bajo la modalidad contractual de prestación de servicios. Para fines de este gráfico, se incluye el pago en especie destinado a la exportación.

Las *exportaciones no petroleras* registradas en los meses de enero y febrero de 2016 fueron de *USD 1,799.8* millones, monto inferior en 11.1 % (USD 224.2 millones) respecto a enero - febrero de 2015, que fue de *USD 2,024* millones. Este grupo de productos registró un aumento en volumen (toneladas métricas) de 2 %, entre los dos períodos.

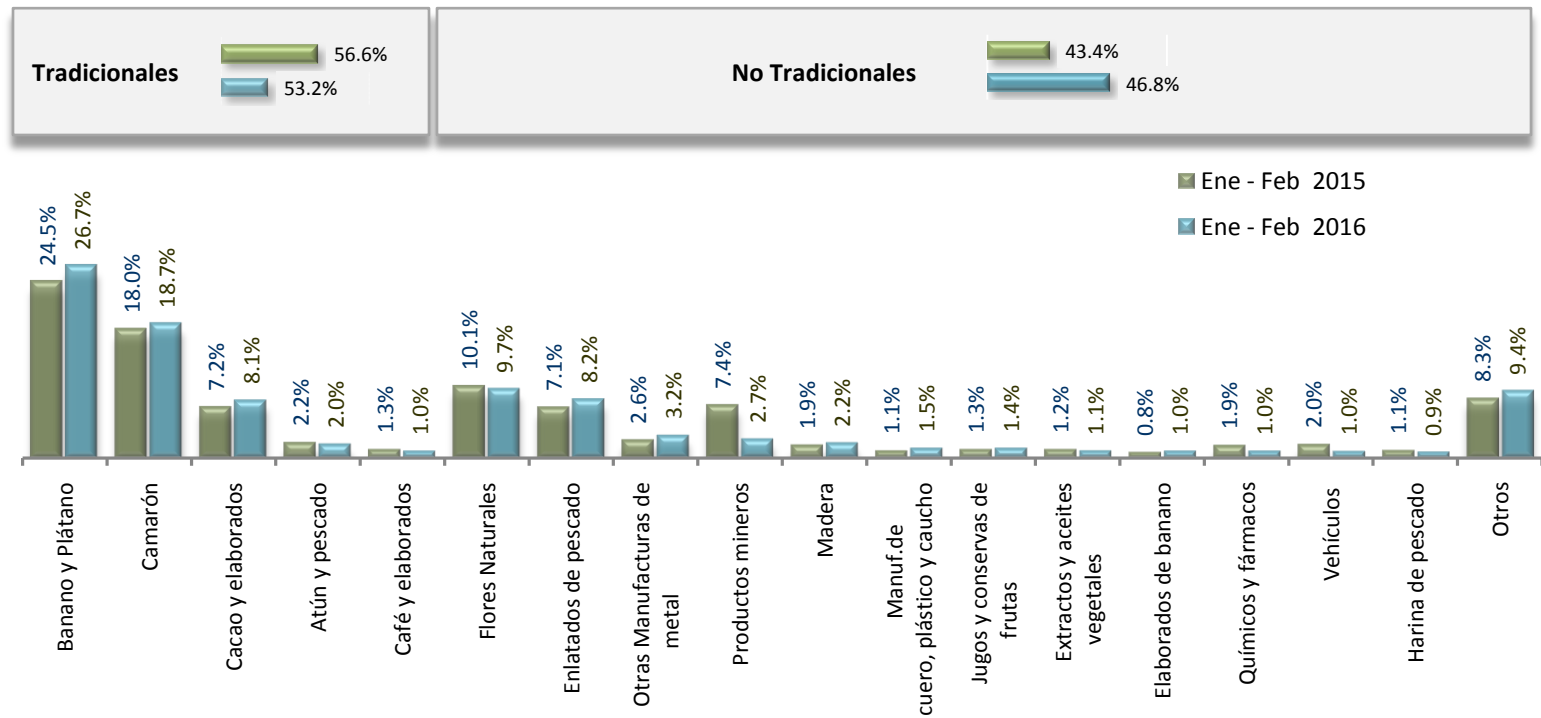
Las exportaciones *no petroleras tradicionales* totalizaron *USD 1,017.8* millones, valor inferior al registrado en enero - febrero de 2015 en 5.4 % (*USD 58.4 millones*); mientras que las *no tradicionales* alcanzaron *USD 782* millones, (*USD -165.8 millones (17.5 %)*) menos que las ventas efectuadas en el mismo período.

Variaciones porcentuales ene – feb 2016 /ene – feb 2015 de TM - valor FOB y valores unitarios de los principales productos de exportación No Petroleros



Las participaciones porcentuales de los productos *tradicionales* y *no tradicionales* en las exportaciones *no petroleras*, registradas en los dos primeros meses del año 2016, fueron de 53.2 % y 46.8 %, respectivamente.

Dentro de las exportaciones no petroleras tradicionales, las participaciones de los principales productos fueron: *banano y plátano* (26.7%); *camarón* (18.7%); *cacao y elaborados* (8.1%); *y, café y elaborados* (1%). en las no tradicionales destacan: *flores naturales* (9.7%), *enlatados de pescado* (8.2%), *otras manufacturas de metal* (3.2%), *productos mineros* (2.7%), *madera* (2.2%), *manufacturas de cuero, plástico y caucho* (1.5%), *jugos y conservas de frutas* (1.4%), *extractos y aceites vegetales* (1.1%), *elaborados de banano* (1%), *químicos y fármacos* (1%), *vehículos* (1%), y, *barina de pescado* (0.9%), el resto de productos que representan el (9.4%).





III. IMPORTACIONES

IMPORTACIONES ⁽¹⁾

Toneladas métricas en miles y valor USD FOB en millones

	Ene - Feb 2013				Ene - Feb 2014				Ene - Feb 2015				Ene - Feb 2016				Variación 2016 / 2015	
	Valor USD		Participación		Valor USD		Participación		Valor USD		Participación		Valor USD		Participación		TM	Valor USD
	TM	FOB	TM	Valor	TM	FOB	TM	Valor	TM	FOB	TM	Valor	TM	FOB	TM	Valor		
Totales	2,475	4,168.4	100.0%	100.0%	2,672	4,097.0	100.0%	100.0%	2,684	3,871.1	100.0%	100.0%	2,386	2,482.7	100.0%	100.0%	-11.1%	-35.9%
Bienes de Consumo	131	763.8	5.3%	18.3%	160	735.9	6.0%	18.0%	155	779.4	5.8%	20.1%	113	536.8	4.7%	21.6%	-27.2%	-31.1%
No duradero	85	398.9	3.4%	9.6%	112	366.8	4.2%	9.0%	103	389.3	3.8%	10.1%	84	305.5	3.5%	12.3%	-18.7%	-21.5%
Duradero	46	332.5	1.8%	8.0%	47	330.8	1.8%	8.1%	52	371.8	1.9%	9.6%	29	213.2	1.2%	8.6%	-44.5%	-42.7%
Tráfico Postal Internacional y Correos Rápidos (2)	1	32.4		0.8%	1	38.2		0.9%	0	18.2	0.0%	0.5%	0	18.2	0.0%	0.7%		-0.1%
Materias Primas	1,321	1,300.3	53.4%	31.2%	1,291	1,177.7	48.3%	28.7%	1,239	1,222.7	46.2%	31.6%	1,171	909.8	49.1%	36.6%	-5.5%	-25.6%
Para la agricultura	247	181.9	10.0%	4.4%	255	175.8	9.6%	4.3%	373	218.6	13.9%	5.6%	236	147.7	9.9%	5.9%	-36.5%	-32.4%
Para la industria	775	971.4	31.3%	23.3%	720	847.1	27.0%	20.7%	673	882.3	25.1%	22.8%	836	701.4	35.0%	28.2%	24.2%	-20.5%
Materiales de construcción	299	147.1	12.1%	3.5%	315	154.9	11.8%	3.8%	193	121.8	7.2%	3.1%	98	60.8	4.1%	2.4%	-49.0%	-50.1%
Bienes de Capital	99	1,105.0	4.0%	26.5%	94	1,079.1	3.5%	26.3%	106	1,056.5	4.0%	27.3%	61	658.4	2.6%	26.5%	-42.0%	-37.7%
Para la agricultura	3	18.4	0.1%	0.4%	3	18.2	0.1%	0.4%	3	23.8	0.1%	0.6%	2	16.2	0.1%	0.7%	-35.8%	-32.0%
Para la industria	52	773.0	2.1%	18.5%	47	741.9	1.8%	18.1%	49	700.9	1.8%	18.1%	33	492.5	1.4%	19.8%	-33.5%	-29.7%
Equipos de Transporte	45	313.6	1.8%	7.5%	44	319.0	1.7%	7.8%	53	331.8	2.0%	8.6%	26	149.8	1.1%	6.0%	-50.4%	-54.9%
Combustibles y Lubricantes	922	972.3	37.3%	23.3%	1,126	1,097.1	42.1%	26.8%	1,183	805.2	44.1%	20.8%	1,040	371.6	43.6%	15.0%	-12.1%	-53.9%
Diversos	1	6.7	0.04%	0.2%	1.1	7.2	0.04%	0.2%	1.0	7.3	0.04%	0.2%	1.2	6.1	0.05%	0.2%	13.1%	-16.7%
Ajustes (*)		20.2		0.5%		0.0		0.0%		0.0		0.00%		0.0		0.00%		0.0%

⁽²⁾ El BCE acogiendo las recomendaciones internacionales para el registro estadístico de mercancías, a partir de la publicación IEM N°42, ha incluido en el grupo de Bienes de Consumo, las importaciones realizadas desde el año 2011 bajo la modalidad de Tráfico Postal Internacional y Correos Rápidos, cuya fuente de información es el SENA.

⁽³⁾ Corresponde a las importaciones del Ministerio de Defensa Nacional

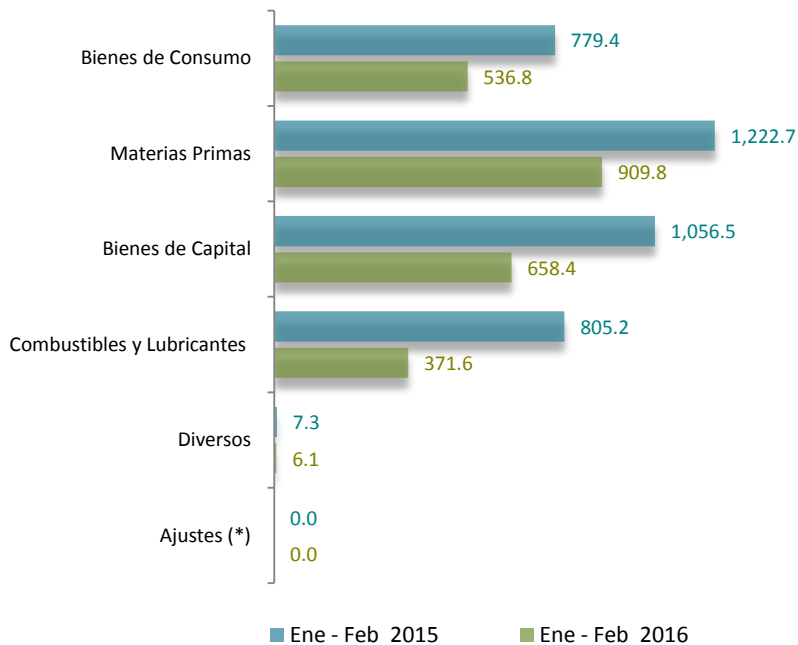
En los dos primeros meses del año 2016, las importaciones totales en valor FOB alcanzaron USD 2,482.7 millones, nivel inferior en USD 1,388.4 millones a las compras externas realizadas durante enero y febrero de 2015 (USD 3,871.1 millones), lo cual representó una disminución de 35.9%.

De acuerdo a la Clasificación Económica de los Productos por Uso o Destino Económico (CUODE), en el cuadro se aprecia que al comparar los períodos enero - febrero 2015 y 2016, todos los grupo de productos en valor FOB fueron menores: combustibles y lubricantes (-53.9 %), bienes de capital (-37.7 %); bienes de consumo (-31.1 %); materias primas (-25.6 %); y, productos diversos (-16.7 %).

IMPORTACIONES EN VALORES FOB Y PORCENTAJE DE PARTICIPACIÓN DE BIENES IMPORTADOS POR CUODE

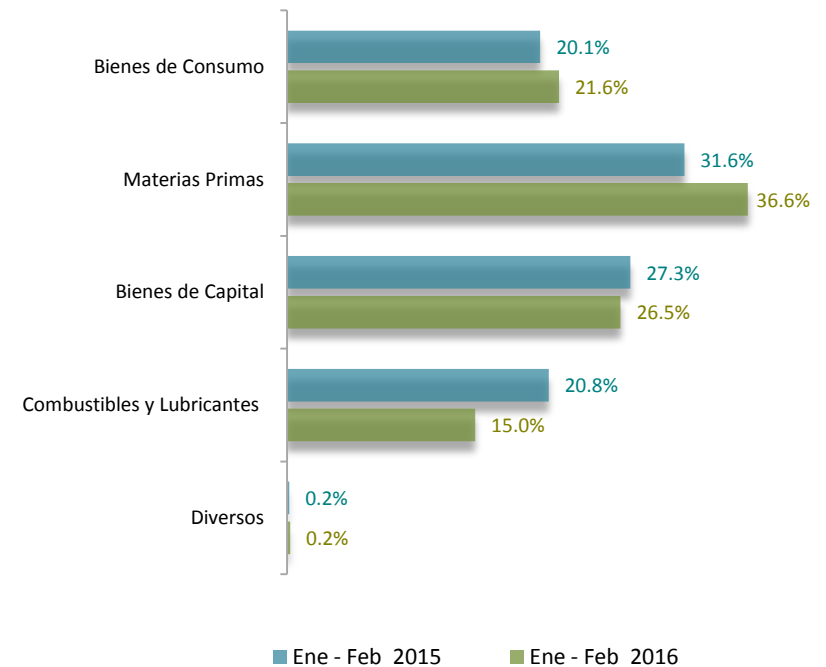
Ene – Feb/2016 y Ene - Feb/2015, millones de USD y porcentajes

Valores FOB importados por grupos de productos de acuerdo a la Clasificación por Uso y Destino Económico (CUODE)
en millones de USD - FOB



(*) Corresponde a las importaciones del Ministerio de Defensa Nacional

Porcentaje de la participación de los grupos de productos de acuerdo a la Clasificación por Uso y Destino Económico (CUODE)

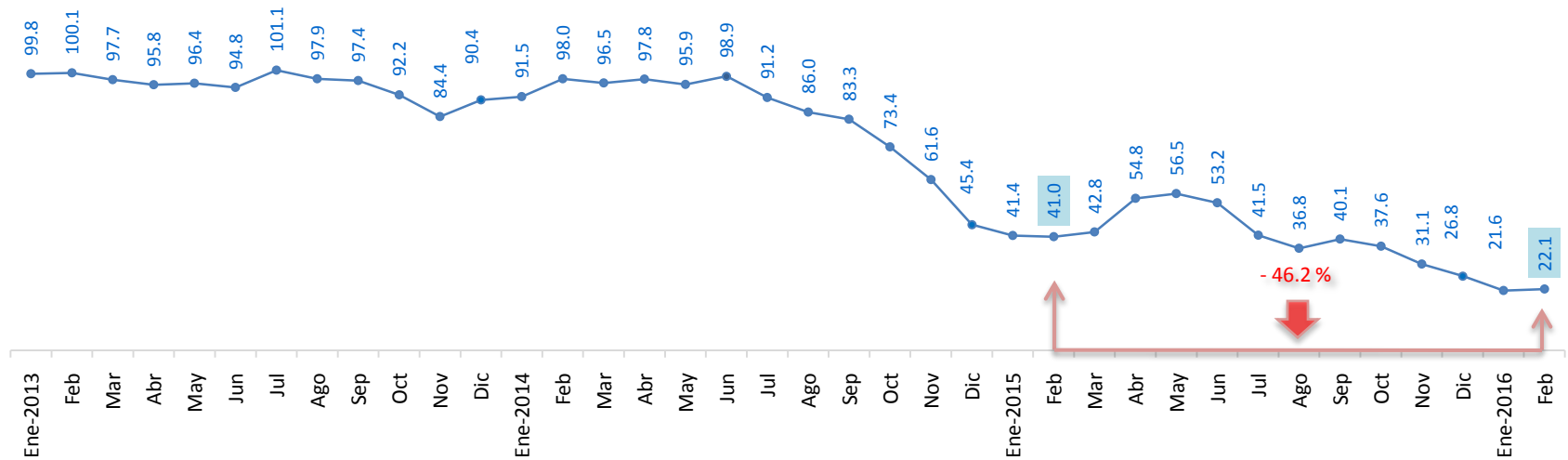


(*) Corresponde a las importaciones del Ministerio de Defensa Nacional

Entre enero 2013 y febrero 2016, el precio promedio del barril de petróleo facturado fue de USD 71.43; alcanzando sus mejores niveles en febrero y julio de 2013 (USD 100,1 y USD 101,1, respectivamente); y, en junio de 2014, con una pequeña baja (USD 98.9). A partir de julio de 2014 se observa una tendencia a la baja, registrando a febrero de 2016 USD 22.1 dólares por barril.

Precios del barril de petróleo facturado

- Valor en USD (promedio mensual) -



(*) Mayor información está disponible en el Reporte **Cifras del Sector Petrolero** <http://www.bce.fin.ec/index.php/component/k2/item/764>, Estadísticas Económicas, Indicadores de Coyuntura,.

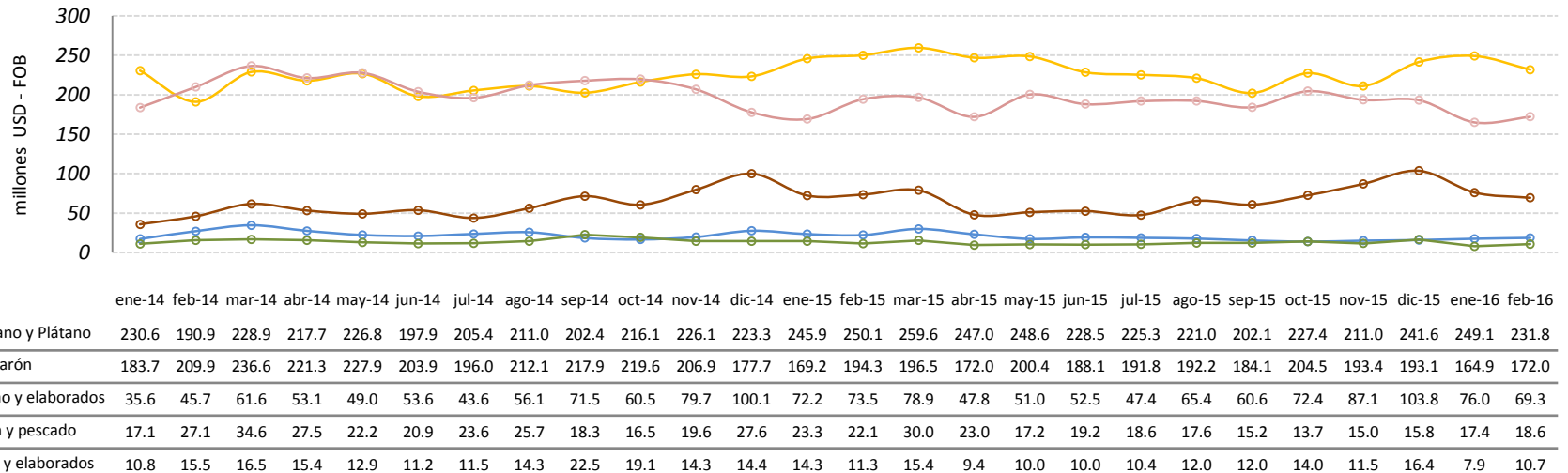
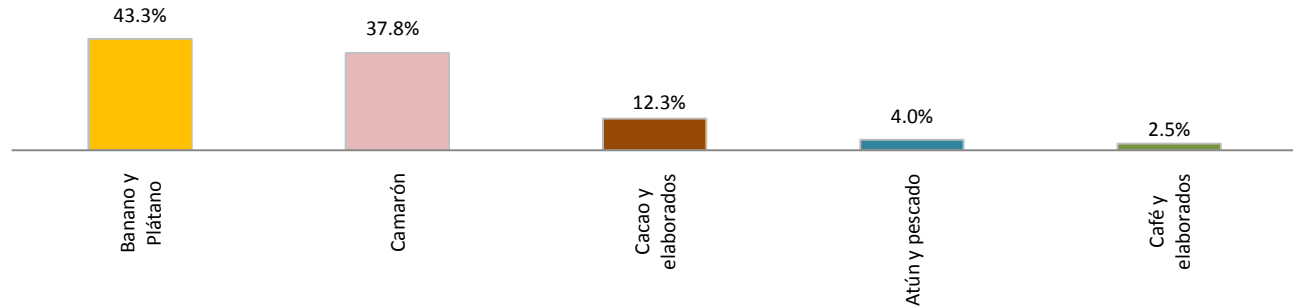




Las exportaciones *no petroleras - tradicionales* de enero 2014 a febrero 2016 alcanzaron un valor FOB, promedio mensual, de USD 521.4 millones, la participación de los bienes que conforman este grupo fue la siguiente: *banano y plátano* (43.3%), *camarón* (37.8%), *cacao y elaborados* (12.3%), *atún y pescado* (4%); *y, café y elaborados* (2.5%).

Exportaciones No Petroleras – Tradicionales

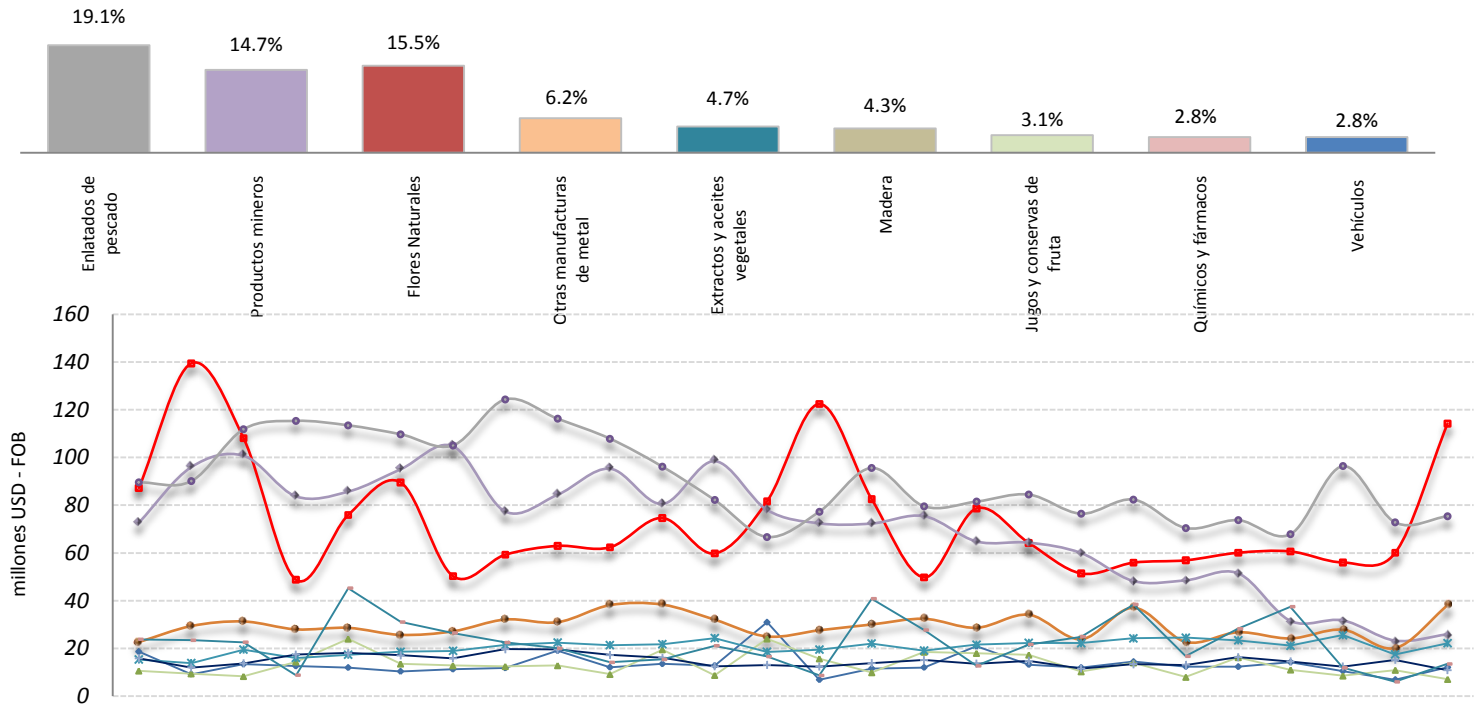
- Valores en millones de USD, participación porcentual (promedio mensual) -



Las ventas externas no petroleras - no tradicionales, de enero de 2014 a febrero 2016, alcanzaron en promedio, un valor FOB mensual de USD 475.5 millones, la participación de los principales bienes que conforman este grupo fue la siguiente: *enlatados de pescado (19.1 %), productos mineros (14.7%), flores naturales (15.5%), otras manufacturas de metal (6.2%), extractos y aceites vegetales (4.7%), madera (4.3%), jugos y conservas de frutas (3.1%), químicos y fármacos (2.8 %); y, vehículos (2.8 %).*

Exportaciones No Petroleras - No Tradicionales

- Valores en millones de USD, participación porcentual (promedio mensual) -



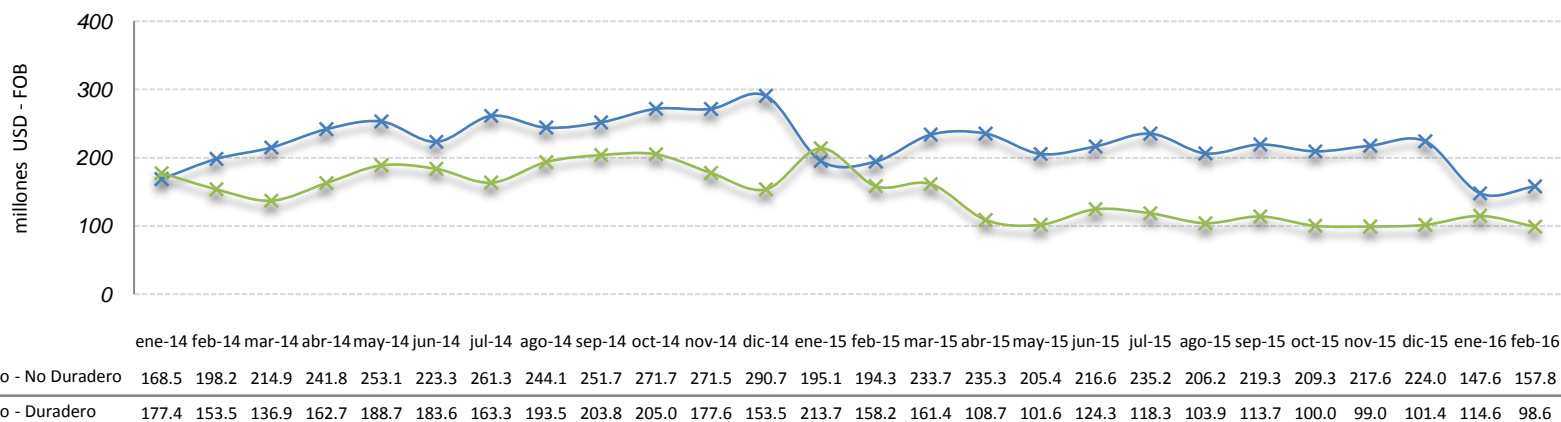
ene-14 feb-14 mar-14 abr-14 may-14 jun-14 jul-14 ago-14 sep-14 oct-14 nov-14 dic-14 ene-15 feb-15 mar-15 abr-15 may-15 jun-15 jul-15 ago-15 sep-15 oct-15 nov-15 dic-15 ene-16 feb-16

	ene-14	feb-14	mar-14	abr-14	may-14	jun-14	jul-14	ago-14	sep-14	oct-14	nov-14	dic-14	ene-15	feb-15	mar-15	abr-15	may-15	jun-15	jul-15	ago-15	sep-15	oct-15	nov-15	dic-15	ene-16	feb-16
Flores Naturales	87.3	139.5	108.1	48.8	75.9	89.6	50.3	59.2	62.9	62.3	74.6	59.8	81.6	122.4	82.5	49.7	78.6	64.2	51.4	55.9	56.9	60.1	60.6	56.0	60.0	114.2
Productos mineros	72.7	95.9	100.7	83.7	85.7	95.0	104.7	77.3	84.4	95.3	80.5	98.5	78.0	72.4	72.3	75.4	64.8	64.3	59.9	48.2	48.5	51.4	31.5	31.7	23.2	25.9
Enlatados de pescado	89.6	90.1	111.8	115.4	113.5	109.8	105.0	124.4	116.2	107.9	96.2	82.2	66.7	77.3	95.6	79.5	81.5	84.5	76.4	82.3	70.4	73.7	67.8	96.4	72.8	75.4
Químicos y fármacos	18.6	9.1	13.3	12.5	11.9	10.3	11.2	11.7	19.0	12.0	13.4	12.7	30.9	6.8	11.5	11.9	20.8	13.1	11.9	14.3	12.3	12.2	14.1	10.4	6.8	12.0
Otras manufacturas de metal	22.6	29.3	31.2	27.9	28.6	25.6	27.1	32.1	30.9	38.1	38.3	32.0	24.9	27.5	30.0	32.4	28.6	34.1	23.8	37.0	22.6	26.7	24.1	27.8	20.1	38.0
Vehículos	10.5	9.3	8.2	14.3	23.9	13.4	12.7	12.4	12.8	9.1	19.4	8.7	24.0	15.6	9.8	18.4	17.9	17.2	10.2	13.9	7.9	16.1	10.9	8.4	10.8	7.0
Madera	15.2	13.8	19.4	15.9	17.2	18.6	18.9	21.4	22.4	21.3	21.7	24.3	18.5	19.4	22.0	19.0	21.5	22.3	22.1	24.2	24.4	23.3	21.1	25.5	17.4	22.1
Juegos y Conservas de Fruta	15.8	12.0	13.7	17.3	18.0	17.0	15.8	19.6	19.4	17.2	16.0	12.4	13.0	12.3	13.8	15.1	13.6	14.7	11.5	13.3	13.0	16.3	14.5	12.3	15.1	10.8
Extractos y aceites vegetales	23.8	23.4	22.5	8.7	45.2	31.0	26.5	22.5	20.0	14.1	15.4	21.1	16.6	8.7	40.8	27.7	12.7	21.6	24.8	38.4	16.7	28.2	37.4	11.9	6.0	13.4

De acuerdo a la Clasificación de los Bienes por Uso o Destino Económico (CUODE), el promedio mensual en valor FOB de las importaciones de los *bienes de consumo* de enero de 2014 a febrero de 2016 fue de USD 369.4 millones, los *bienes de consumo no duraderos* participaron con el 60.3 % y los *bienes de consumo duradero* participaron con el 39.7 %.

Importaciones – Bienes de Consumo

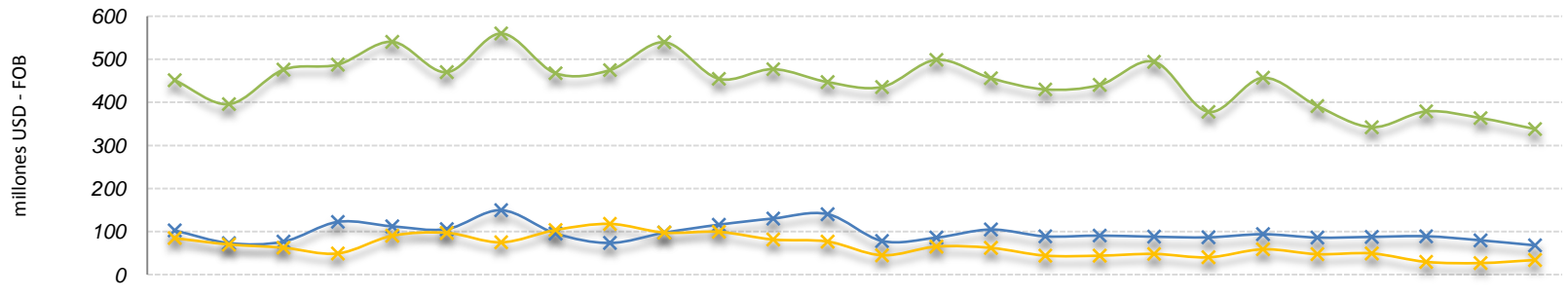
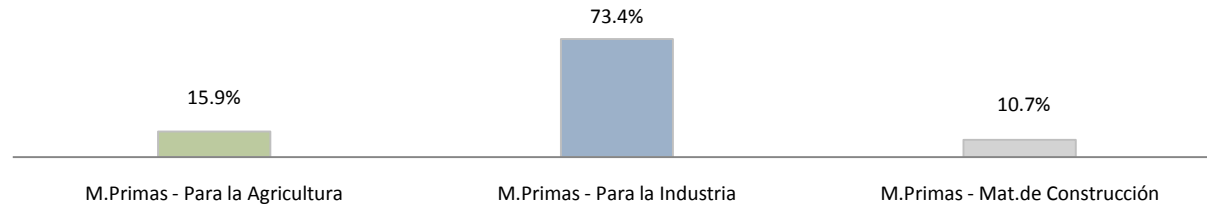
- Valores en millones de USD, participación porcentual (promedio mensual) -



En términos FOB, se han importado, en promedio, de enero de 2014 a febrero de 2016, *materias primas* por USD 610.1 millones. la participación de los bienes que conforman este grupo fue: *industriales* (73.4 %), *agrícolas* (15.9 %) ; y, *materiales de construcción* (10.7 %).

Importaciones – Materias Primas

- Valores en millones de USD, participación porcentual (promedio mensual) -



ene-14 feb-14 mar-14 abr-14 may-14 jun-14 jul-14 ago-14 sep-14 oct-14 nov-14 dic-14 ene-15 feb-15 mar-15 abr-15 may-15 jun-15 jul-15 ago-15 sep-15 oct-15 nov-15 dic-15 ene-16 feb-16

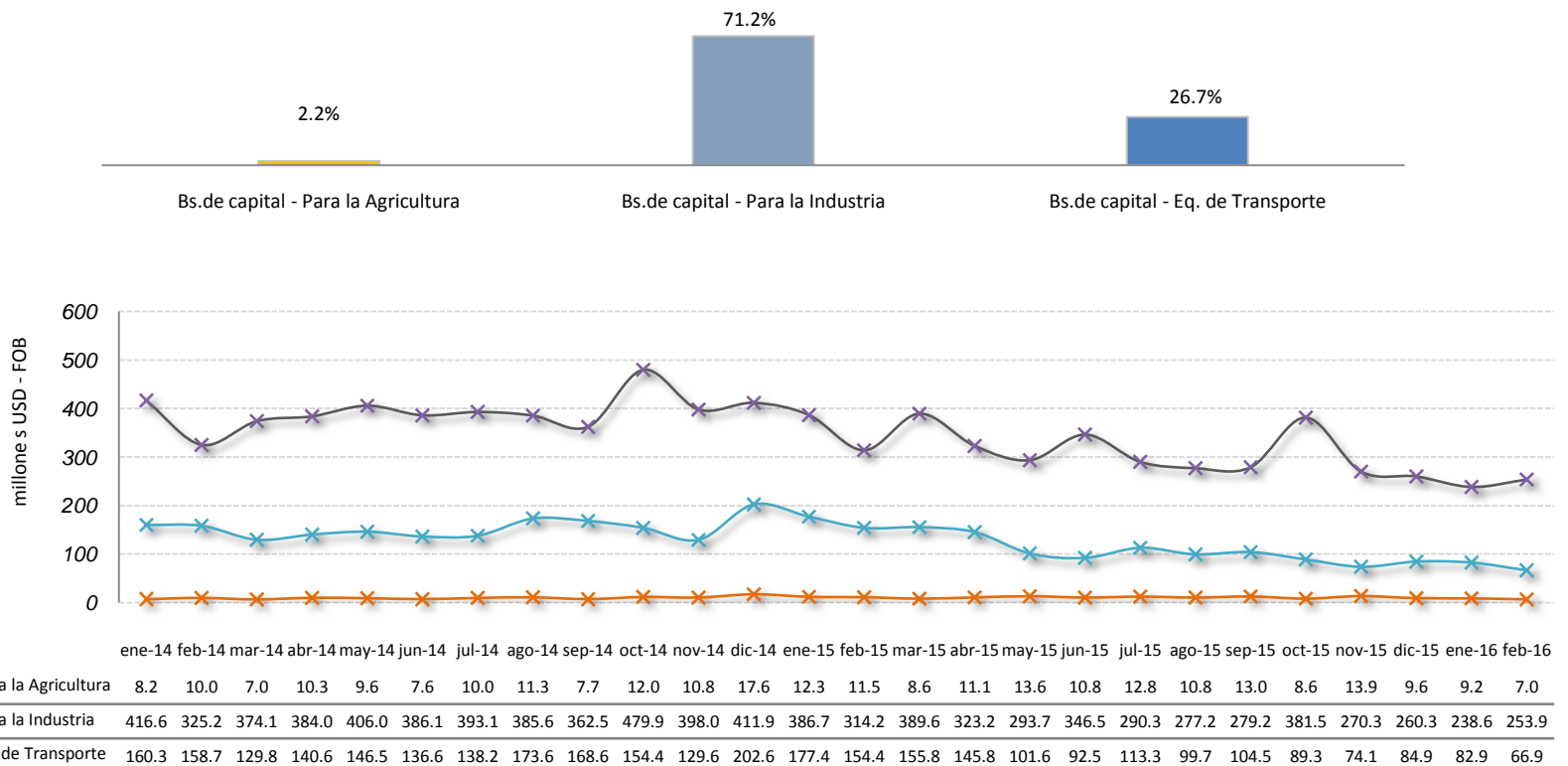
	ene-14	feb-14	mar-14	abr-14	may-14	jun-14	jul-14	ago-14	sep-14	oct-14	nov-14	dic-14	ene-15	feb-15	mar-15	abr-15	may-15	jun-15	jul-15	ago-15	sep-15	oct-15	nov-15	dic-15	ene-16	feb-16
M.Primas - Para la Agricultura	102.7	73.2	76.7	122.5	112.1	105.7	149.6	95.6	73.5	97.3	115.8	130.3	140.4	78.2	86.0	104.7	88.8	90.7	87.9	86.6	93.8	86.0	87.6	89.1	79.7	68.0
M.Primas - Para la Industria	451.3	395.8	475.7	487.4	540.3	469.7	559.6	467.3	474.6	539.2	454.5	476.9	446.9	435.4	498.5	456.0	429.9	440.2	494.0	377.7	456.7	391.2	342.2	378.9	363.4	337.9
M.Primas - Mat.de Construcción	84.8	70.1	62.5	49.2	90.3	97.0	75.0	103.6	117.8	97.5	99.3	81.4	76.8	45.0	65.1	62.1	44.1	44.0	48.1	40.2	58.8	47.5	49.2	29.6	26.9	33.9



La compra externa de *bienes de capital*, en promedio mensual, alcanzó USD 487.9 millones entre enero de 2014 y febrero de 2016; la participación porcentual de los grupos que conforman estas mercancías fue: *bienes de capital para la industria* (71.2%), *bienes de capital - equipos de transporte* (26.7%); y, *bienes de capital para la agricultura* (2.2 %).

Importaciones – Bienes de Capital

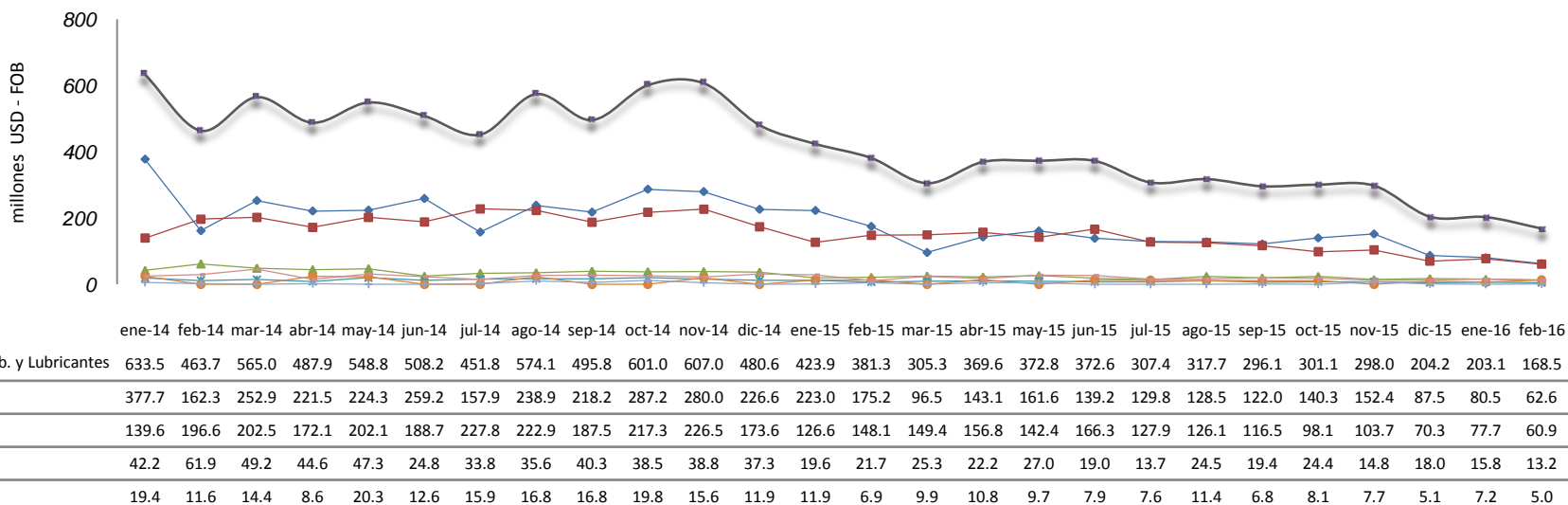
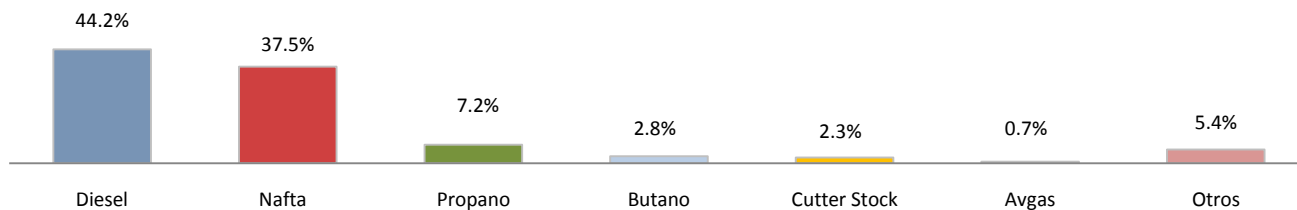
- Valores en millones de USD, participación porcentual (promedio mensual) -



Las importaciones de *combustibles y lubricantes*, en promedio mensual, alcanzaron USD 413 millones entre enero de 2014 y febrero de 2016 la participación porcentual de los bienes que conforman este grupo fue: *diesel* (44.2%), *nafta* (37.5%), *propano* (7.2%), *butano* (2.8%), *cutter stock* (2.3%), *avgas* (0.7%); y, *otros* (5.4%).

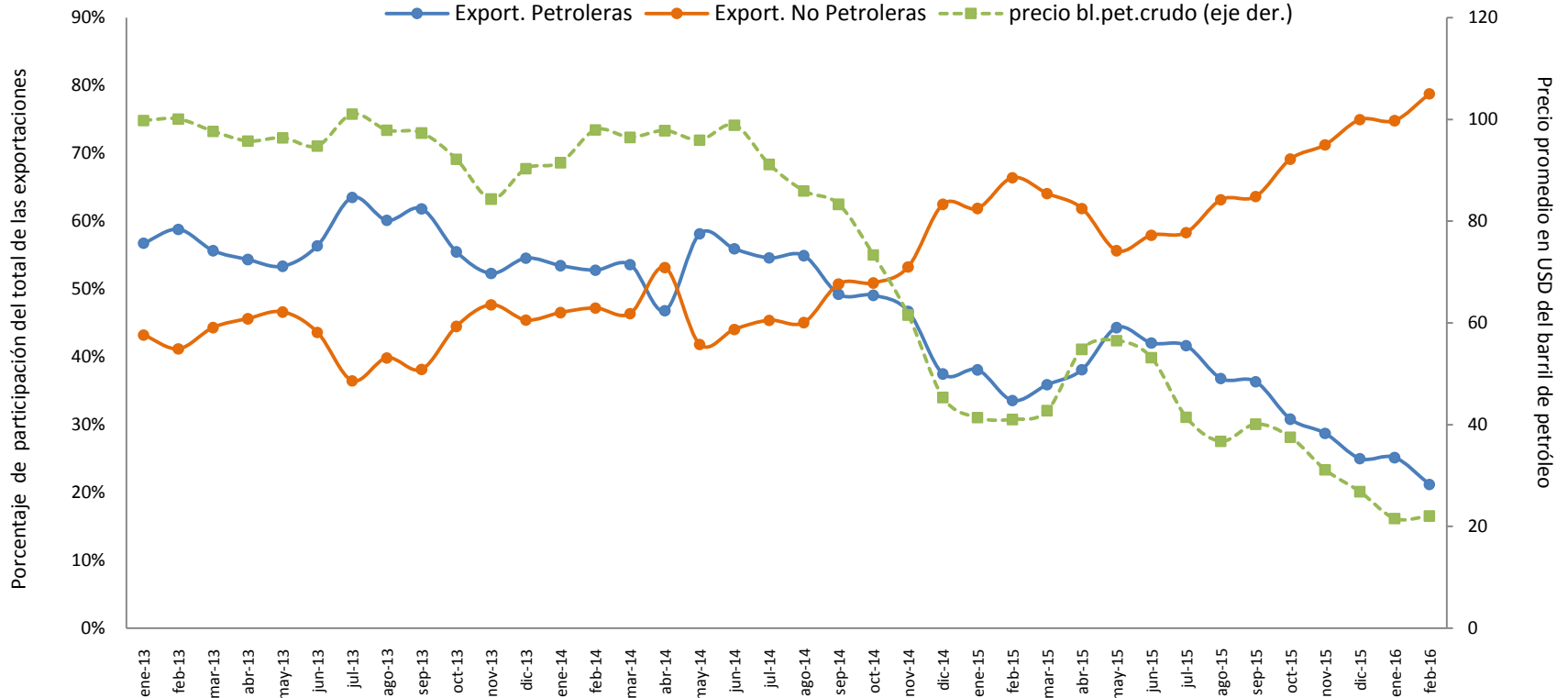
Importaciones – Combustibles y Lubricantes

- Valores en millones de USD, participación porcentual (promedio mensual) -



De enero de 2013 a febrero 2016, el comportamiento de las exportaciones petroleras está correlacionado positivamente con el precio del barril de petróleo en el mercado internacional (0.95).

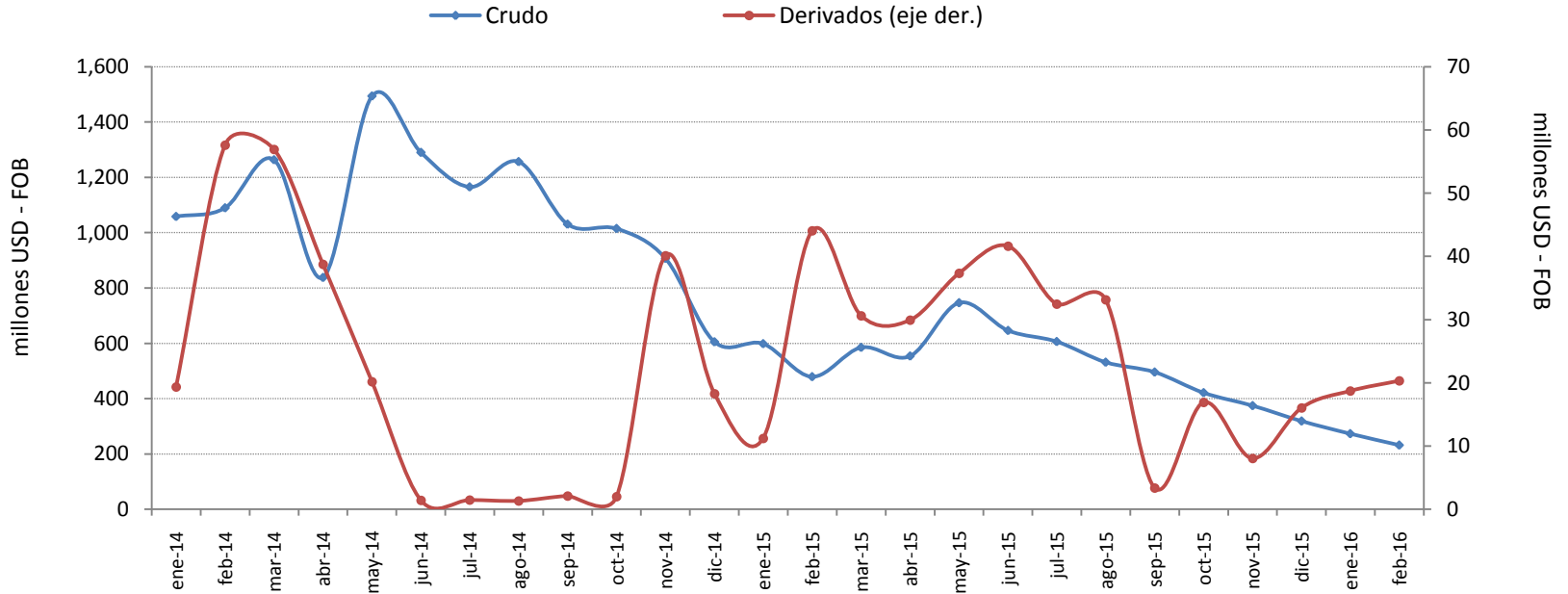
EXPORTACIONES PETROLERAS Y NO PETROLERAS
Participación porcentual sobre el total de las exportaciones



De enero de 2014 a febrero 2016, el promedio mensual de las ventas externas de *crudo* fue de USD 764.4 millones y de *derivados* de USD 23.2 millones; la participación porcentual en promedio de estos dos bienes frente al total de exportaciones petroleras fue de 97.1 % y 2.9 %, respectivamente.

Exportaciones – Crudo y Derivados

- Valores en millones de USD



BANCO CENTRAL DEL ECUADOR
SUBGERENCIA DE PROGRAMACION Y REGULACIÓN
DIRECCIÓN NACIONAL DE SINTESIS MACROECONÓMICA

2016 © Banco Central del Ecuador

www.bce.ec

Se permite la reproducción de este documento siempre que se cite la fuente.