

# ECUADOR: REPORTE MENSUAL DE INFLACIÓN

ENERO 2015



*...una nueva época*

## ÍNDICE DE PRECIOS AL CONSUMIDOR (IPC)

- I. Inflación mensual, anual y acumulada
- II. IPC por ciudades
- III. Inflación internacional
- IV. Hechos relevantes

## ÍNDICE DE PRECIOS AL PRODUCTOR (IPP)

- V. Variación mensual y anual del índice de precios al productor (IPP)

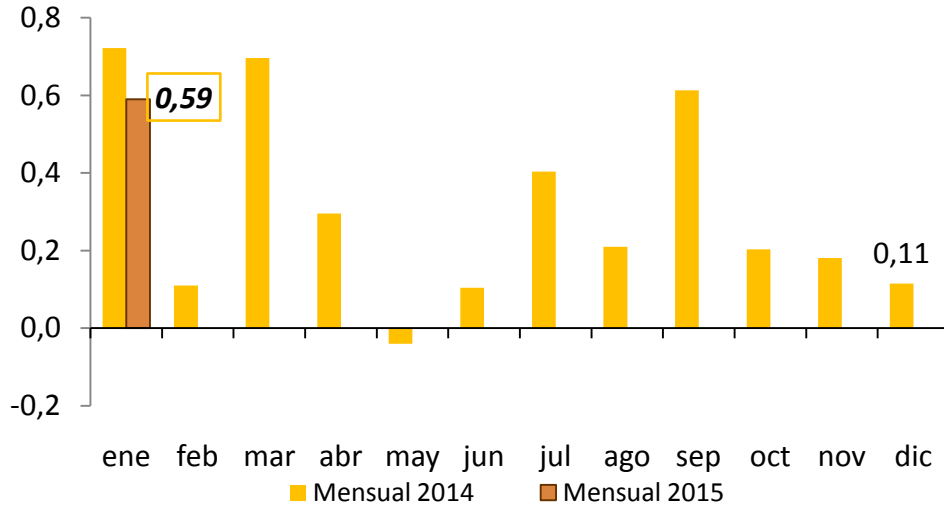


# I. INFLACIÓN MENSUAL, ANUAL Y ACUMULADA

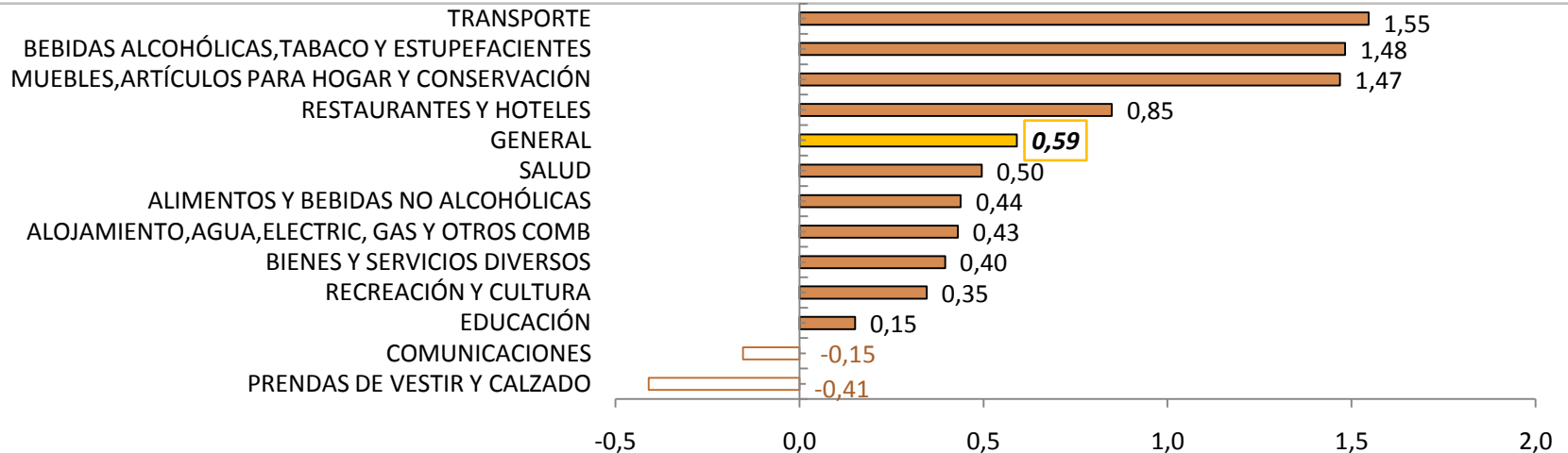


## INFLACIÓN MENSUAL DEL IPC Y POR DIVISIONES DE CONSUMO

(Porcentajes, 2014-2015)

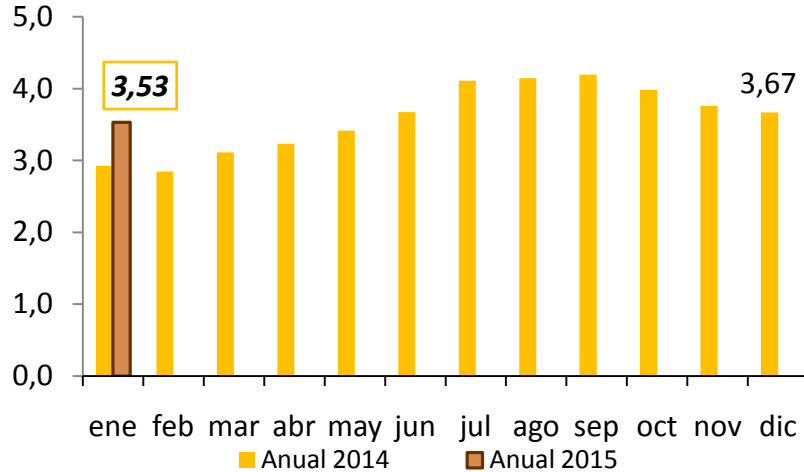


En enero de 2015, la tasa de inflación mensual fue del 0.59%, inferior al porcentaje del mismo mes del año anterior (0.72%); por divisiones de consumo los mayores registros por sobre el promedio general se dieron en *Transporte; Bebidas Alcohólicas, Tabaco y Estupefacientes; Muebles y artículos para el hogar* y en *Restaurantes y Hoteles*; en tanto 2 divisiones fueron deflacionarias (gráfico inferior).

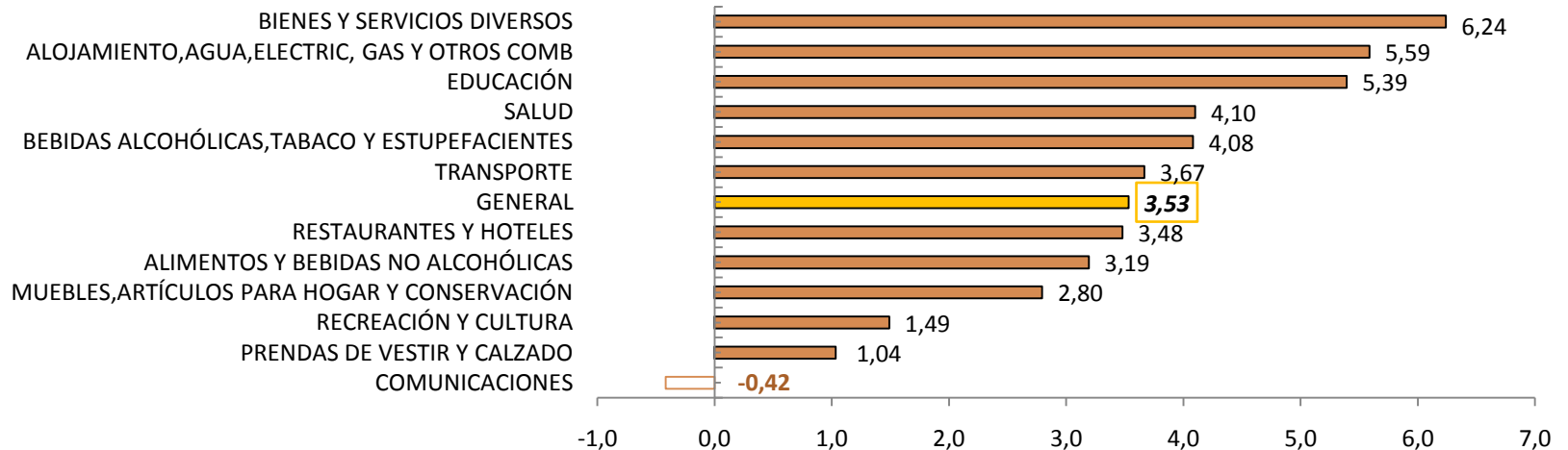


## INFLACIÓN ANUAL DEL IPC Y POR DIVISIONES DE CONSUMO

(Porcentajes, 2014-2015)



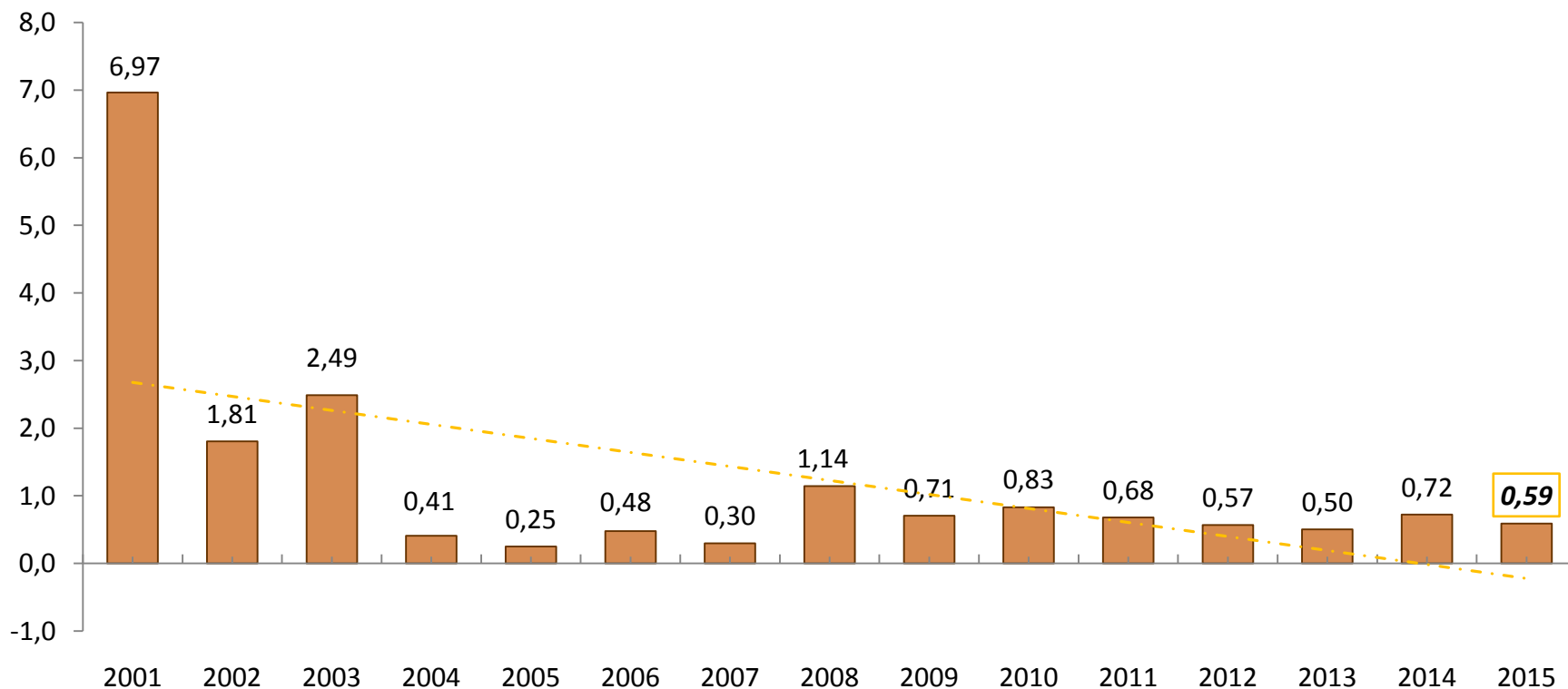
La inflación anual de enero de 2015 se ubicó en 3.53%, porcentaje superior al de igual mes del 2014 (2.92%). Por divisiones de consumo, 6 agrupaciones se ubicaron por sobre el promedio general, siendo los mayores porcentajes los de *Bienes y Servicios Diversos*; *Alojamiento y Educación*; por el contrario, en las *Comunicaciones* se registró deflación (gráfico inferior).



La *inflación acumulada* y *mensual* de enero 2015 fue de 0.59%, el comportamiento por divisiones de consumo se presenta en la lámina 4 de este documento.

## INFLACIÓN ACUMULADA EN ENERO DE CADA AÑO

(Porcentajes, 2001-2015)

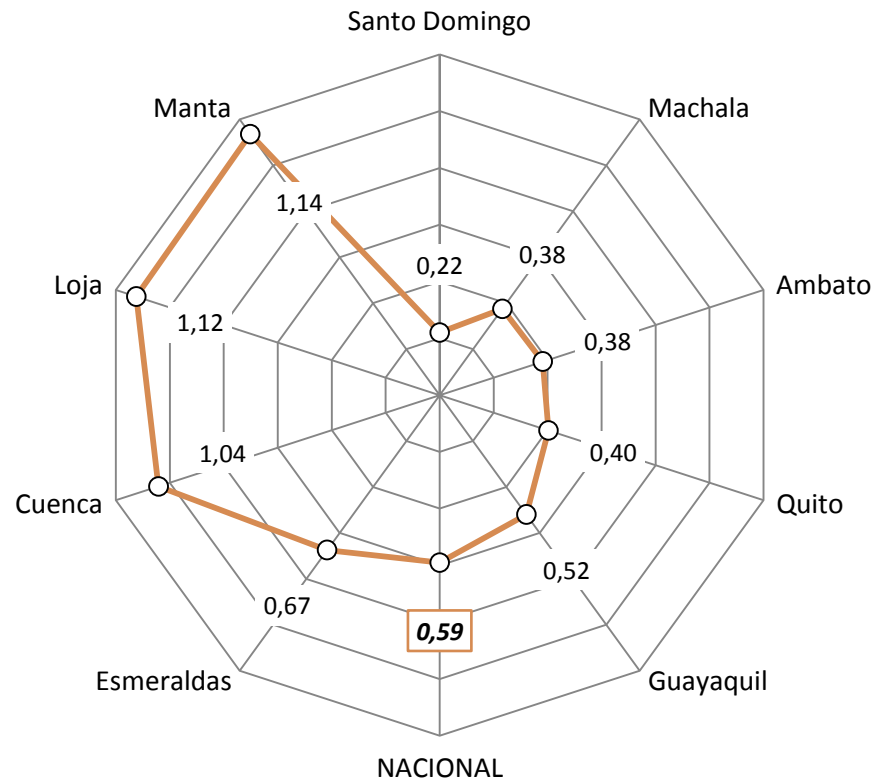




## **II. IPC POR CIUDADES**

En enero de 2015, el incremento en el nivel de precios en *Manta, Loja, Cuenca y Esmeraldas* se ubicó por sobre la *inflación general mensual (0.59%)*. La ciudad de Santo Domingo de los Tsáchilas que desde este mes se incorpora a la muestra de investigación es la de menor inflación.

### INFLACIÓN MENSUAL POR CIUDADES





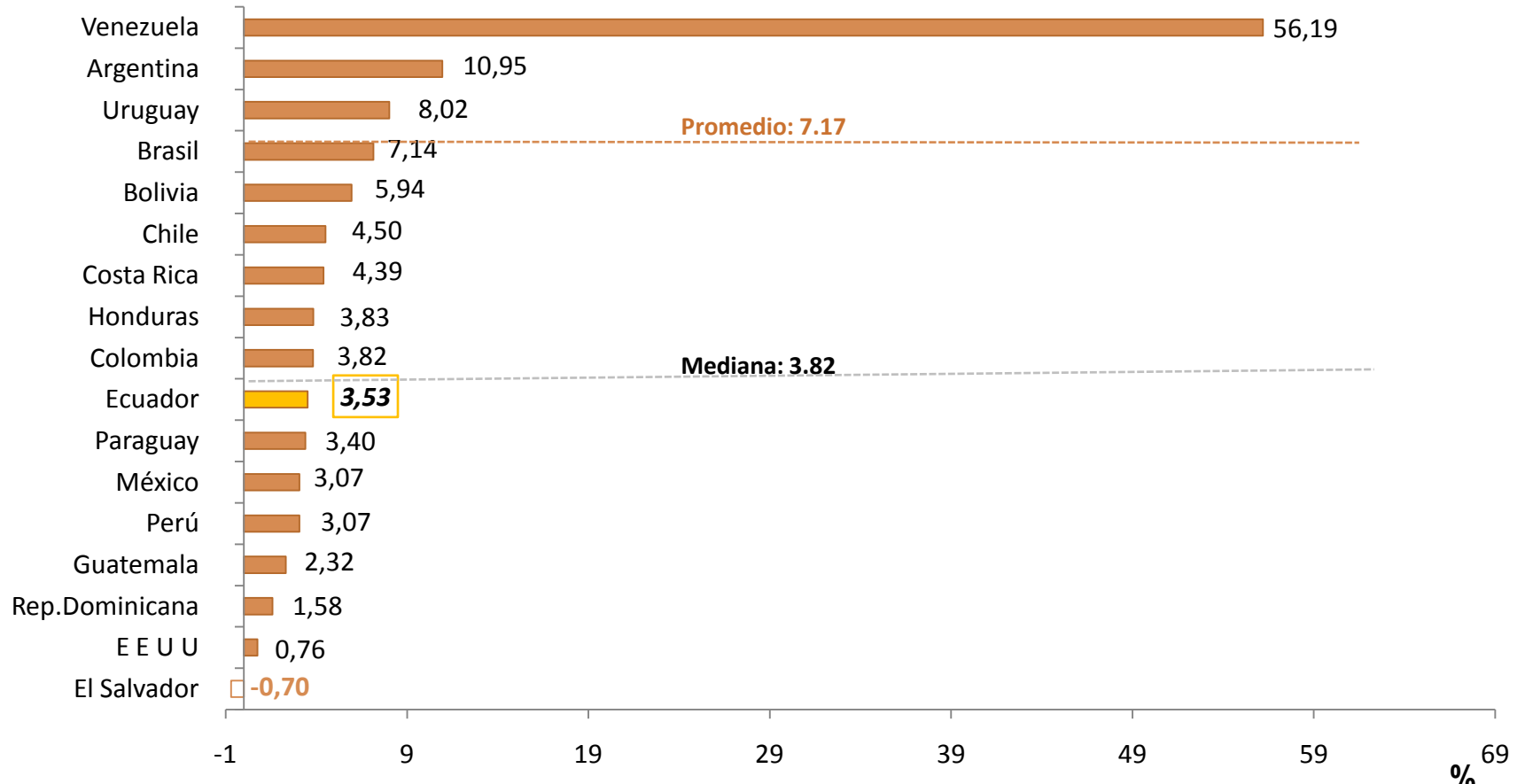
## III. INFLACIÓN INTERNACIONAL<sup>2</sup>

<sup>2</sup> A partir de febrero 2013, el cálculo de la inflación internacional anual de la *lámina 28 de este documento*, utiliza *nuevos ponderadores* obtenidos en base al peso específico de la importación de cada país en el total de importaciones del Ecuador.

La fórmula utilizada es la suma-producto del *ponderador mencionado* multiplicado por su respectiva *inflación anual*; la muestra de 20 países considerada: Argentina, Brasil, Chile, México, Colombia, Perú, Venezuela, Estados Unidos, Canadá, Holanda, Reino Unido, Alemania, España, Japón, Taiwán, Italia, Francia, Bélgica, China y Corea del Sur, representa para el año **2013** el 84.06% del total del comercio de bienes importados por el Ecuador.

En enero de 2015, de un grupo de 17 países analizados\*, en su mayoría de América Latina, Ecuador se ubicó por debajo del promedio.

## INFLACIÓN ANUAL EN AMÉRICA LATINA Y ESTADOS UNIDOS (Porcentajes)

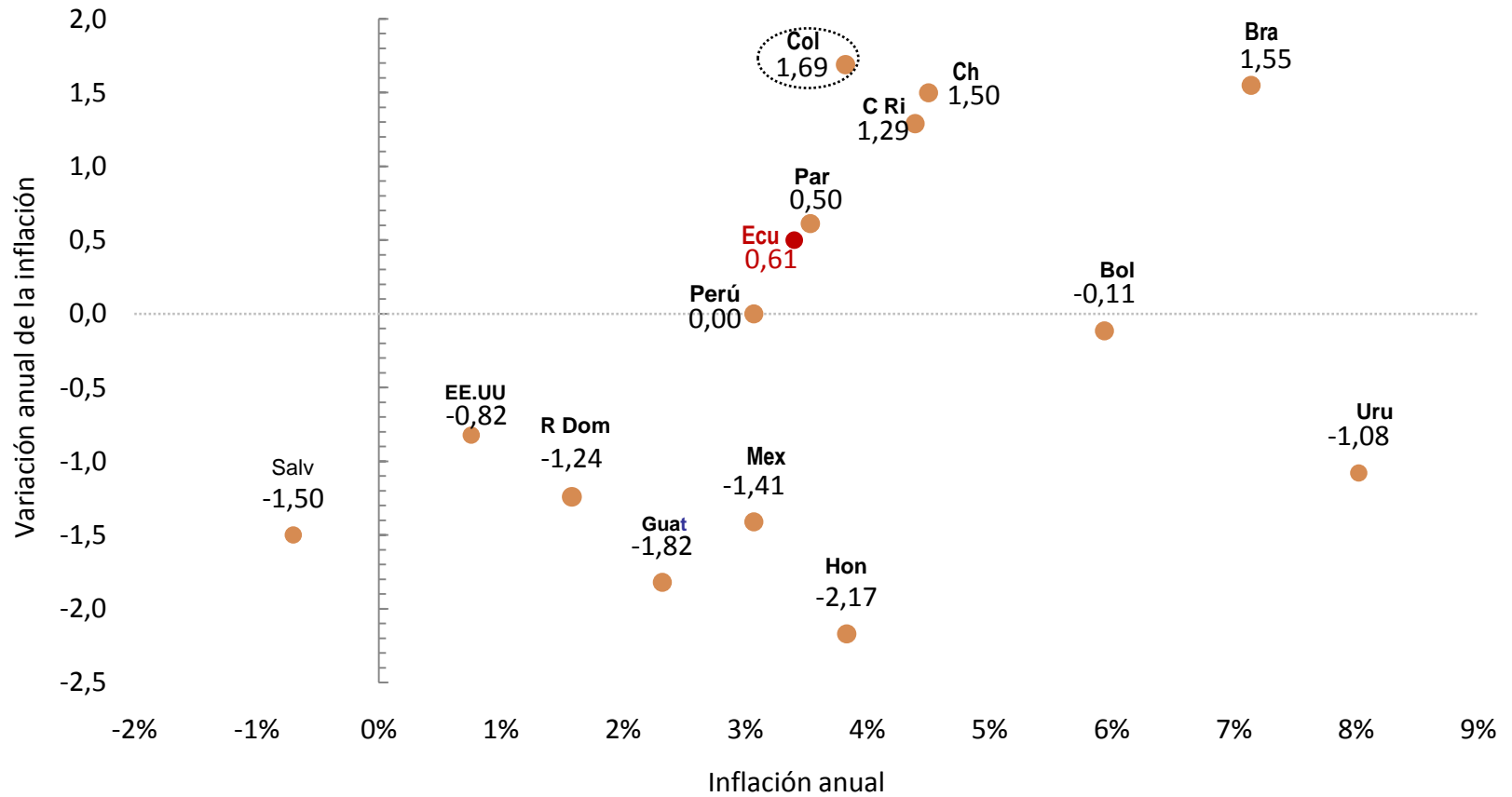


**Fuente:** Bancos Centrales e Institutos de Estadística de los países analizados

\* La información de Estados Unidos y república Dominicana corresponde a diciembre 2014; Argentina y Venezuela corresponde a diciembre 2013.

En enero de 2015, la *inflación de Colombia* fue la de mayor variación anual, en tanto, la variación de inflación de Honduras la de mayor reducción.

## INFLACIÓN Y SU VARIACIÓN ANUAL\*



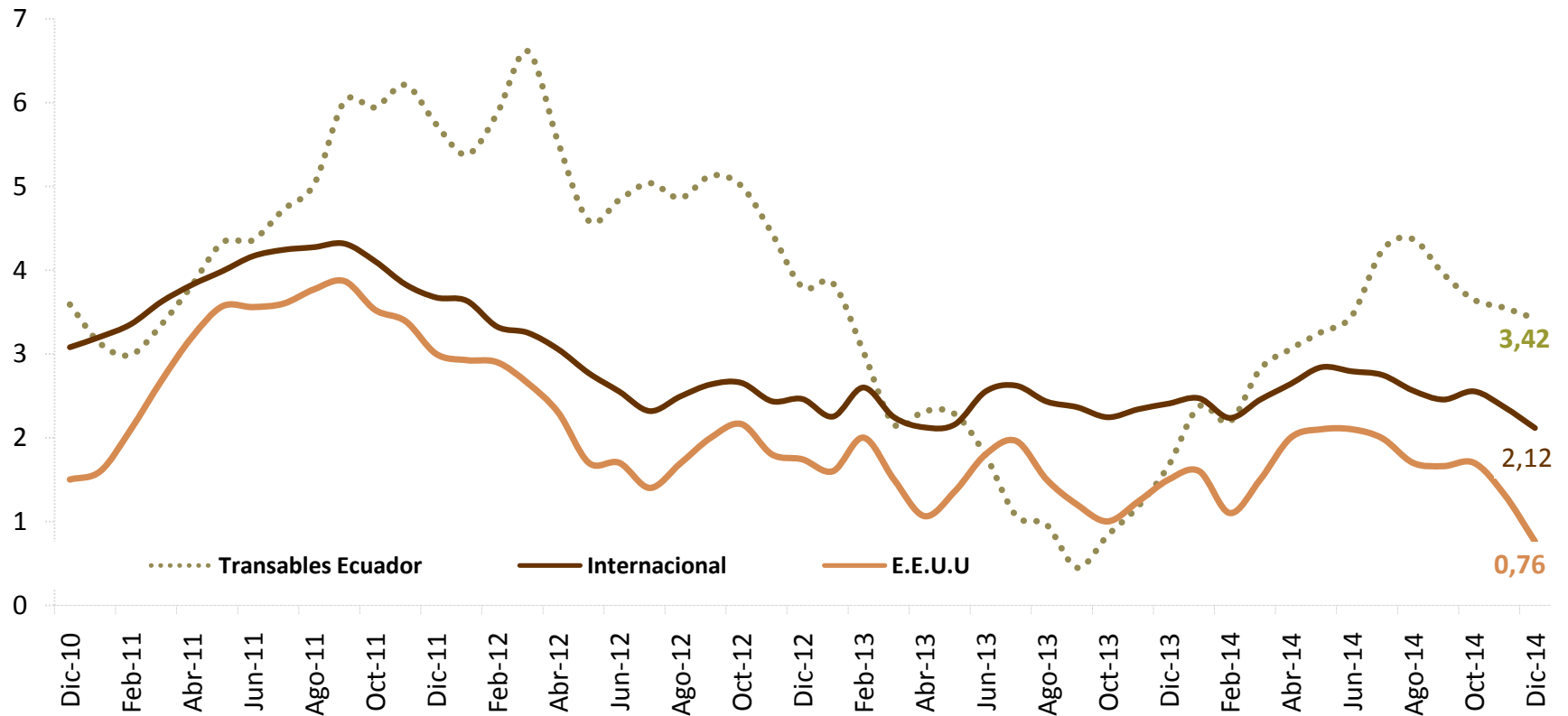
Fuente: Bancos Centrales e Institutos de Estadística de los países analizados

Notas: Variación anual de inflación: Diferencia simple entre inflación de diciembre 2014 y diciembre 2013. Se excluyen del gráfico a Venezuela y Argentina.



En diciembre de 2014, la inflación anual de los ítems ubicados como *Transables del Ecuador* fue superior a la inflación *internacional\** y a la inflación de los Estados Unidos.

## INFLACIÓN ANUAL: INTERNACIONAL, ECUADOR Y ESTADOS UNIDOS (Porcentajes)



**Fuente:** Bancos Centrales e Institutos de Estadística de los países analizados

\*La información se presenta con un mes de retraso, es decir corresponde a noviembre de 2014; aún con esta aclaración, hay varios países sobre los cuales no se dispone información actualizada.

## IV. HECHOS RELEVANTES

De acuerdo al reporte de novedades del INEC, el comportamiento de precios a nivel nacional de las divisiones con mayor variación mensual en enero 2015 fueron: Transporte (1.55%) Bebidas alcohólicas, tabaco y estupefacientes (1.48%), Muebles artículos para el hogar y para la conservación ordinaria del hogar (1.47%); y, Restaurante y hoteles (0.85%)

El crecimiento de la inflación estuvo relacionado con el aumento de precios de los componentes que conforman las siguientes divisiones:

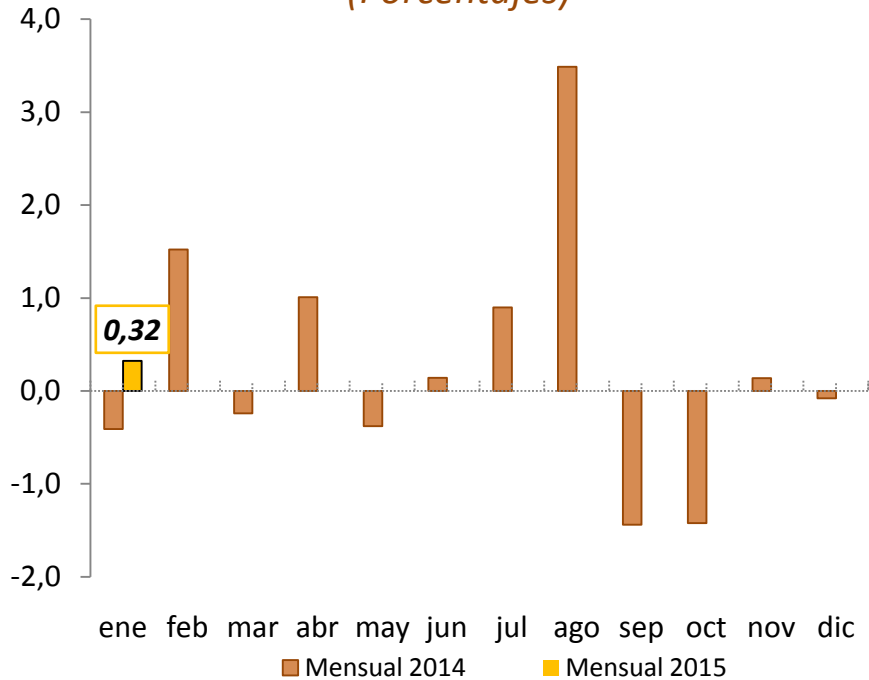
- ***Transporte.***- El incremento del porcentaje de inflación de esta División se debe al alza de precios de los componentes Vehículos a motor (por el alza de precios del bien automóvil nuevo).
- ***Bebidas alcohólicas, tabaco y estupefacientes.***- El incremento de la inflación en esta división se debe al alza de precios de varios bienes que conforman el componente Bebidas destiladas y Tabaco.
- ***Muebles artículos para el hogar y para la conservación ordinaria del hogar.***- El crecimiento del índice de esta división se debe a la subida de precios de los componentes Artefactos grandes para el hogar, Productos de limpieza y mantenimiento; y, Servicios domésticos y para el hogar.
- ***Restaurantes y hoteles.***- El incremento de la inflación de esta División se debe al aumento de precios de los componentes Restaurante, cafés y establecimientos similares.



## **V. VARIACIÓN MENSUAL Y ANUAL DEL INDICE DE PRECIOS AL PRODUCTOR (IPP)**



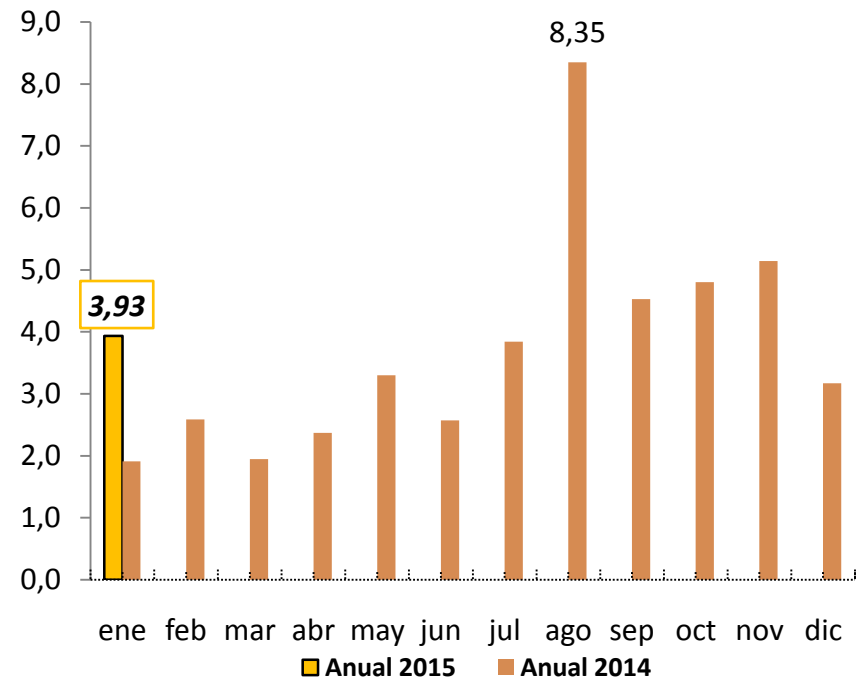
### VARIACIÓN MENSUAL DEL IPP NACIONAL (Porcentajes)



En enero de 2015 la *variación mensual* del IPP fue de 0.32 revirtiendo el comportamiento negativo del mes inmediatamente anterior, siendo las secciones de mayor inflación las de *Minerales* (3.46%), seguida de *Agricultura, silvicultura y pesca* y de la sección de *Productos alimenticios*.

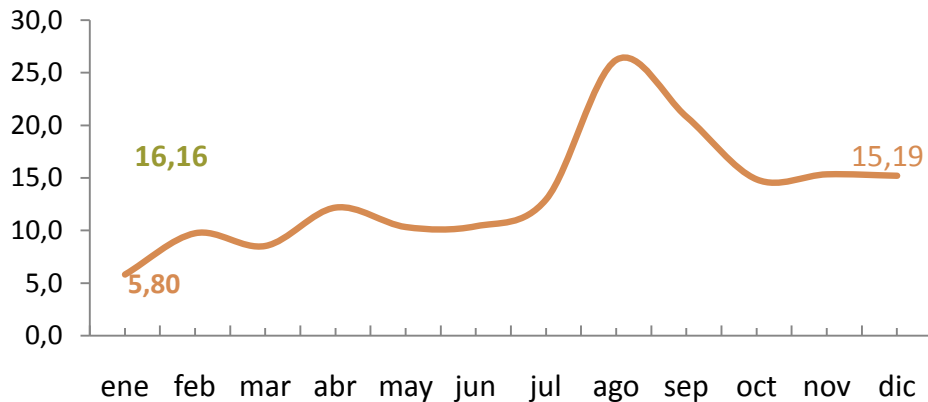
En enero de 2015, la *variación anual* del IPP se ubicó en 3.93%. De este resultado, la mayor variación se registró en la sección de *Minerales* (10.01%), seguida de *Agricultura, Silvicultura y Pesca* ((9.79%).

### VARIACIÓN ANUAL DEL IPP NACIONAL (Porcentajes)

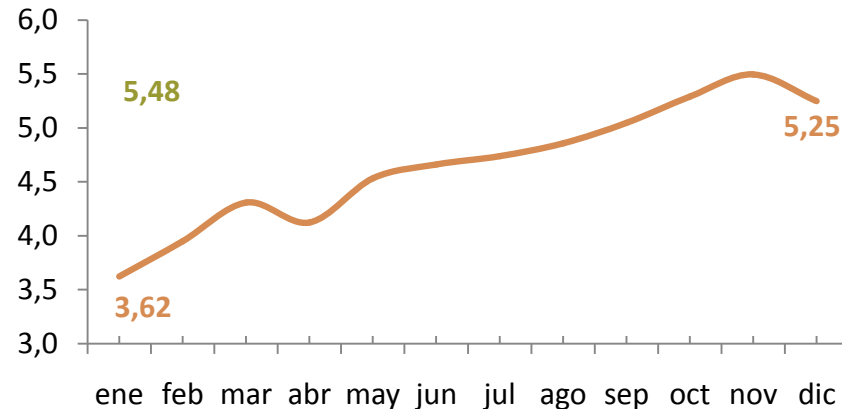


## VARIACIÓN ACUMULADA DEL IPP NACIONAL POR SECCIONES (Porcentajes)

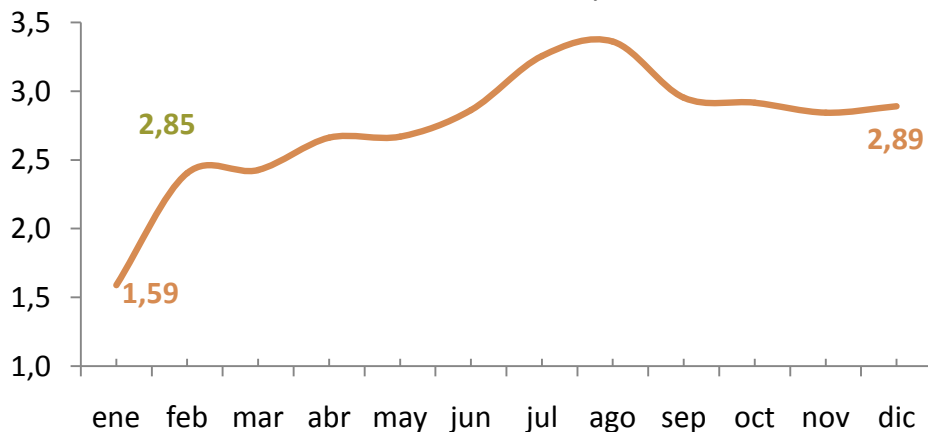
AGRÍCOLA, SILVICULTURA Y PESCA



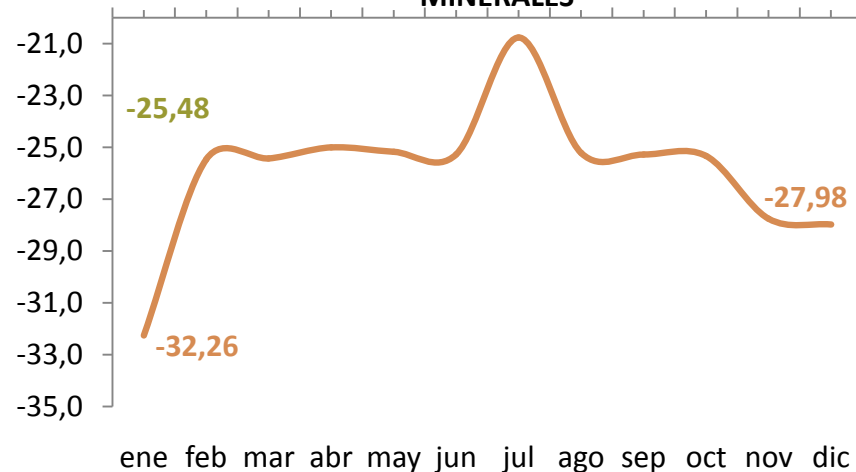
ALIMENTOS, BEBIDAS, TABACO Y TEXTILES



OTROS BIENES TRANSPORTABLES, EXCEPTO METÁLICOS



MINERALES

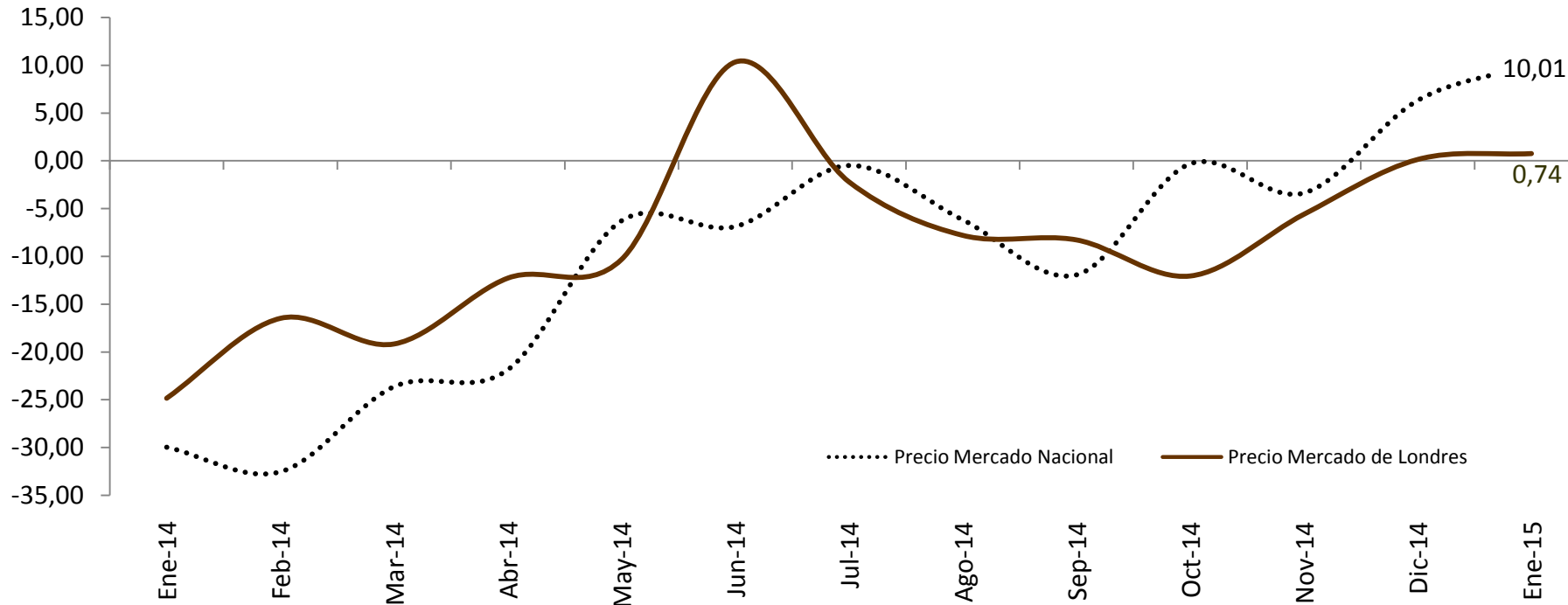


— 2014 ..... 2015



En enero de 2015, la variación del precio del oro a nivel nacional (0.74%) y la del precio del oro en el mercado internacional (10.01%); las 2 series observan tendencia creciente en su evolución a partir de noviembre 2014\*. El precio del oro en el mercado internacional es el referente para la valoración del oro que forma parte de las Reservas Internacionales del Ecuador.

## VARIACIÓN ANUAL DEL IPP NACIONAL DE LA ACTIVIDAD DEL ORO (Porcentajes)



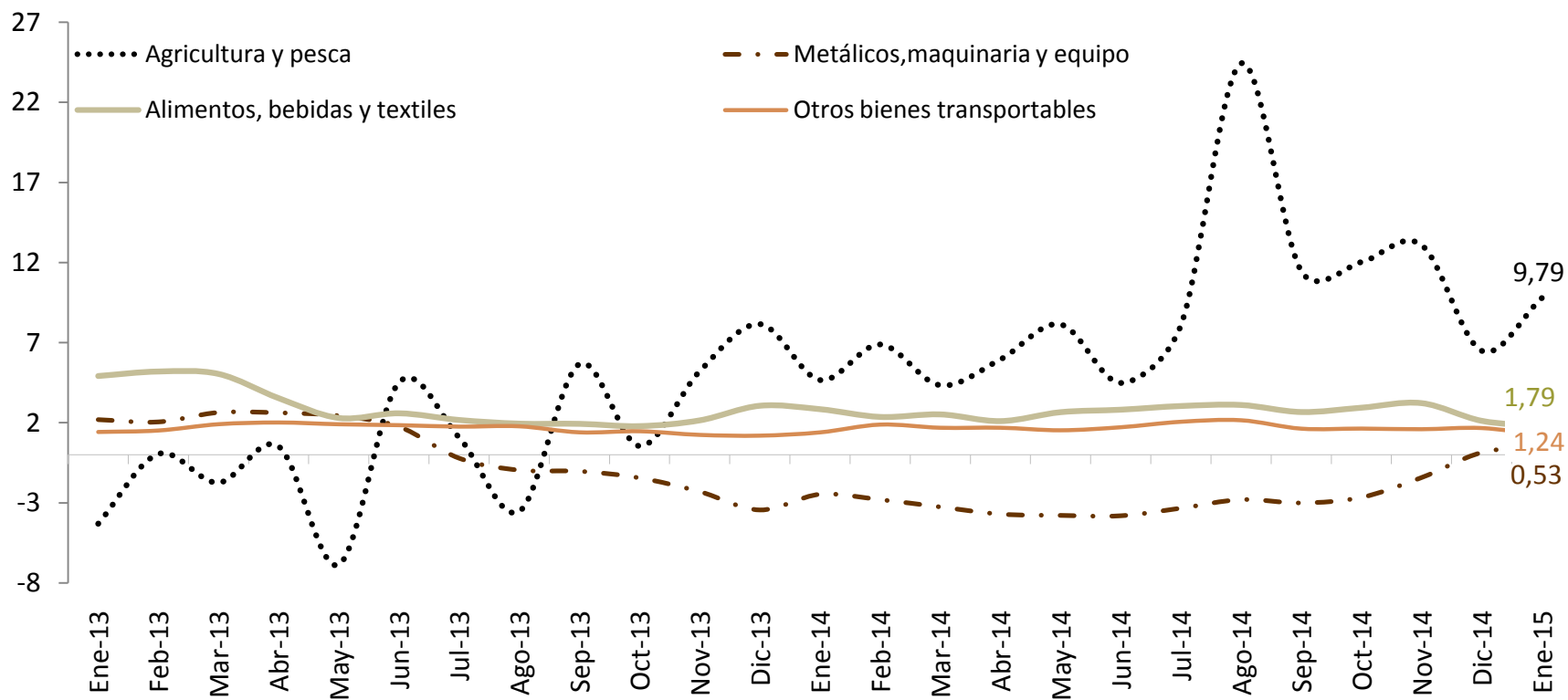
Fuente: INEC.

\* Las 5 secciones en que se divide el IPP se muestran en las láminas # 33 y # 34. Minerales –oro– (33); Agricultura y pesca; Metálicos; Alimentos y Otros bienes transportables. (34).

A partir de diciembre de 2013, la inflación de la sección de *Agricultura y Pesca* fue la de mayor incremento anual y en enero de 2015 fue de 9.79% ; el resto de secciones evoluciona con volatilidad menor a la primera.

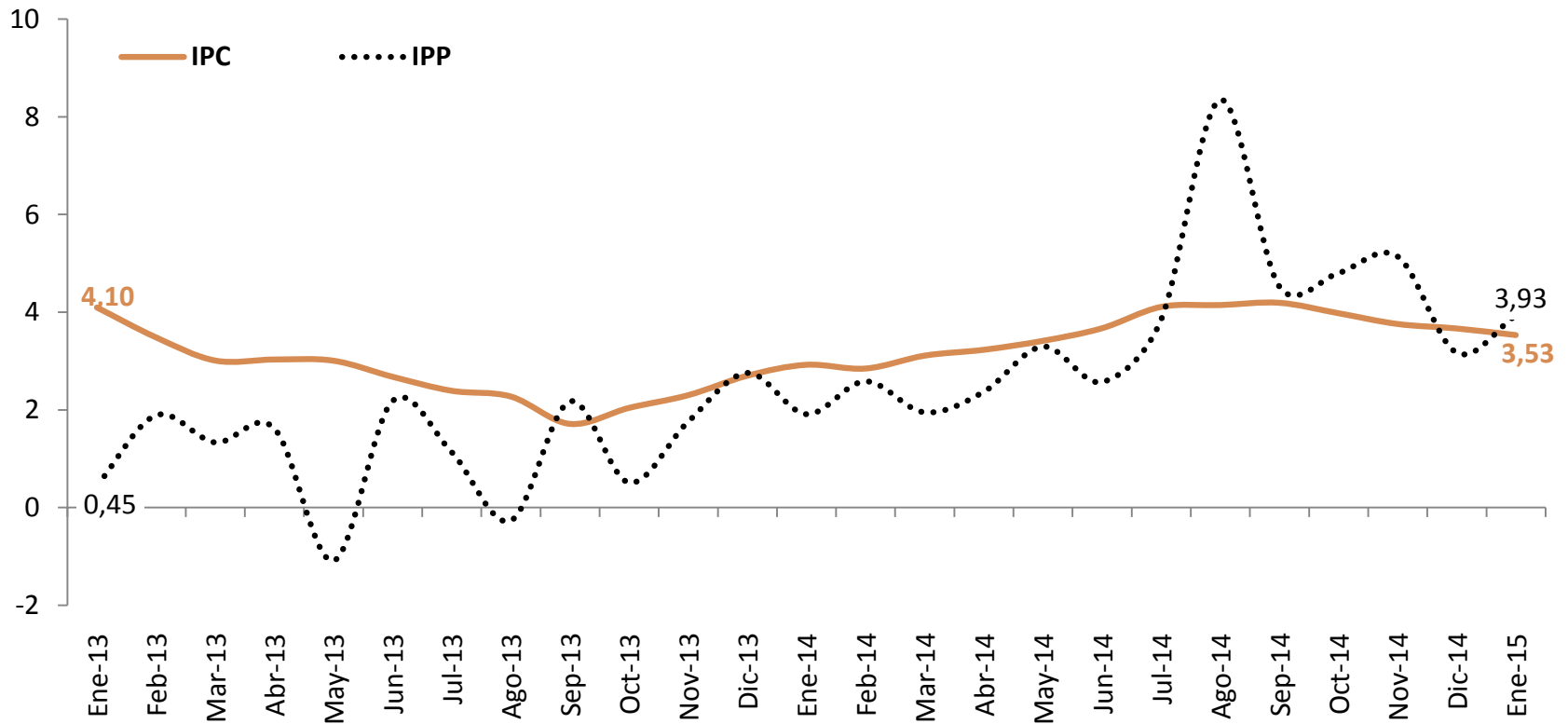
## VARIACIÓN ANUAL DEL IPP NACIONAL DE OTRAS RAMAS DE ACTIVIDAD

(Porcentajes)



En enero de 2015, la variación anual del IPP (3.93%) se ubicó levemente por sobre el porcentaje del IPC (3.53%).

## VARIACIÓN ANUAL DEL IPC E IPP NACIONAL (Porcentajes)



**BANCO CENTRAL DEL ECUADOR**  
SUBGERENCIA DE PROGRAMACIÓN Y REGULACIÓN  
DIRECCIÓN NACIONAL DE SÍNTESIS MACROECONÓMICA

**2015. © Banco Central del Ecuador**

[www.bce.fin.ec](http://www.bce.fin.ec)

**Se permite la reproducción de este documento siempre que se cite la fuente.**