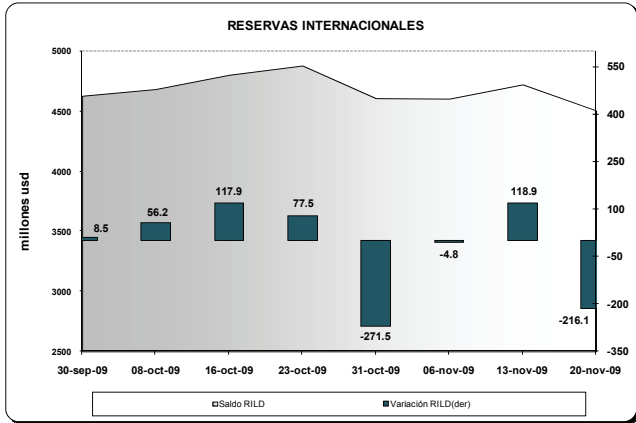


I. PANORAMA DEL BANCO CENTRAL DEL ECUADOR (BCE)¹

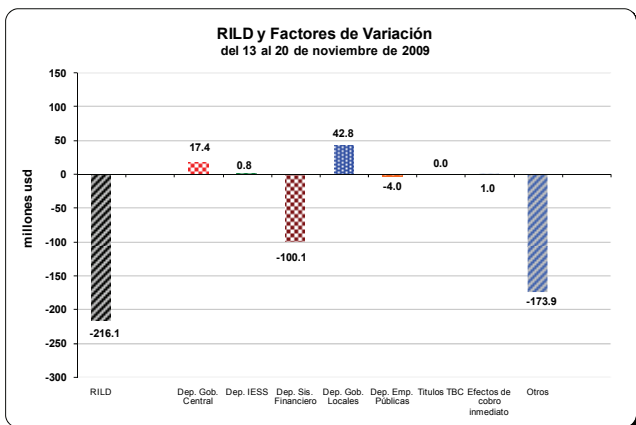
En la semana del 13 al 20 de noviembre de 2009, **la reserva internacional de libre disponibilidad** (RILD) registró una disminución de 216,1 millones; con lo que su saldo alcanzó un valor de USD 4.502,9 millones (ver gráfico 1).

Gráfico 1



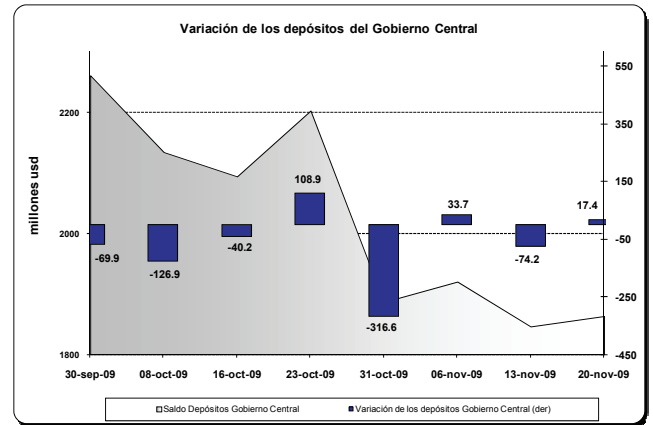
Los factores que explican la disminución de la RILD se pueden observar en el gráfico 2; destacándose la desacumulación de los depósitos del sistema financiero y de las empresas públicas no financieras; mientras que los depósitos de los gobiernos locales, del Gobierno Central y del IESS, acumularon depósitos en el BCE.

Gráfico 2



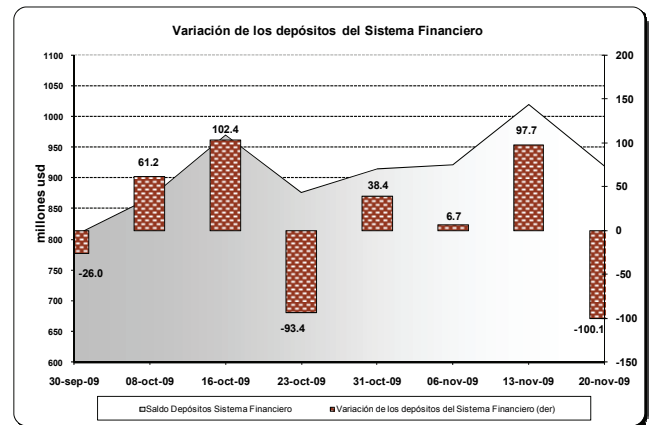
Efectivamente, **los depósitos del gobierno central** en el BCE presentaron una acumulación neta de USD 17,4 millones; según se visualiza en el gráfico 3.

Gráfico 3



Mientras que **los depósitos del sistema financiero** durante la semana de análisis, registraron una disminución en el BCE de USD 100,1 millones (ver gráfico 4); con lo que su saldo alcanzó al 20 de noviembre de 2009 un valor de USD 919,4 millones.

Gráfico 4



Por otra parte, **los depósitos de los gobiernos locales y del IESS**, acumularon recursos en el BCE por USD 42,8 y USD 0,8 millones, respectivamente.

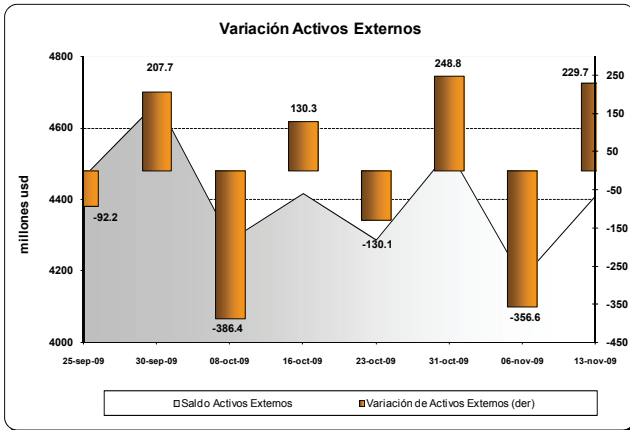
Adicionalmente, **los depósitos de las empresas públicas no financieras** disminuyeron en USD 4,0 millones.

¹ El Panorama del BCE es una presentación analítica que resume la relación entre los pasivos monetarios y los activos internos y externos que respaldan esos pasivos; por tanto la estructura del panorama se basa en las funciones que desempeña el BCE como tenedor de reservas internacionales, agente financiero y depositario del gobierno, y de banco del sistema financiero.

II. PANORAMA DE LAS OTRAS SOCIEDADES DE DEPOSITO (OSD)²

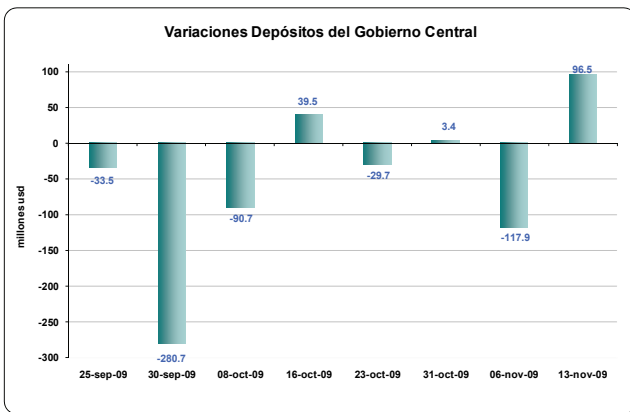
Entre el 6 de octubre y el 13 de noviembre de 2009, **los activos externos** de las OSD aumentaron en USD 229,7 millones (ver gráfico 5); al igual que los **pasivos externos** en USD 7,3 millones.

Gráfico 5



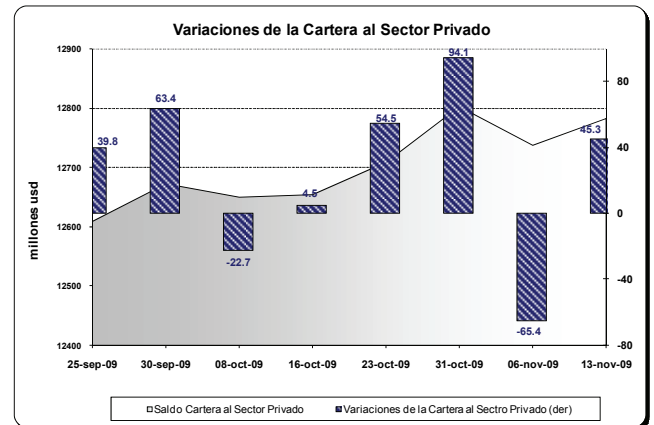
El saldo al 13 de noviembre de 2009 de los activos externos fue USD 4.408,1 millones y de los pasivos externos USD 624,3 millones.

Gráfico 6



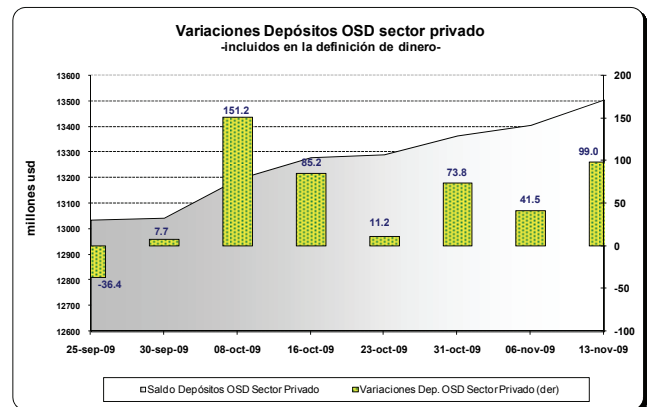
Por otra parte, **los depósitos del gobierno central** en las OSD registraron un incremento en el período de análisis en USD 96,5 millones; explicado principalmente por concepto de recaudaciones tributarias que efectúa la banca a nombre del gobierno. (ver gráfico 6).

Gráfico 7



La cartera total de las OSD otorgada a empresas y hogares presentó un incremento de USD 45,3 millones (ver gráfico 7), con una tasa de variación anual del -1,63%. El saldo de la cartera total al 13 de noviembre de 2009 fue USD 12.782,8 millones.

Gráfico 8



En esta semana, **los depósitos del sector privado** en las OSD presentaron un incremento de USD 99,0 millones (ver gráfico 8). Por tipo de instrumento financiero, los depósitos en cuenta corriente de las OSD se incrementaron en USD 37,0 millones, así como los depósitos a plazo y los depósitos de ahorro de las OSD en USD 62,0 millones.

² El panorama de las OSD es un estado analítico que indica la relación entre los pasivos financieros con el sector privado y los activos externos e internos. Las OSD se caracterizan por recibir depósitos a la vista o cualquier tipo de depósito de menor liquidez como los de ahorro y plazo; y conceder crédito. Comprenden los bancos privados, el BNF, sociedades financieras, mutualistas, cooperativas y las compañías emisoras de tarjetas de crédito.