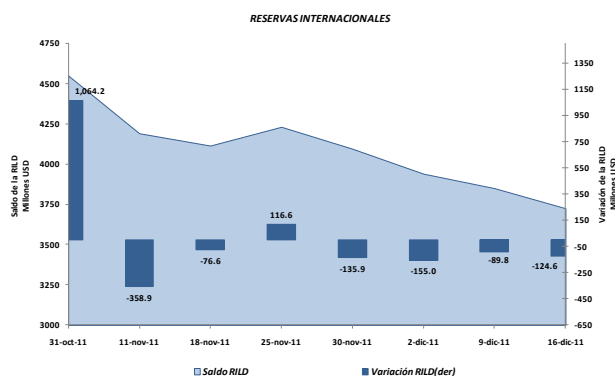


I. PANORAMA DEL BANCO CENTRAL DEL ECUADOR (BCE)¹

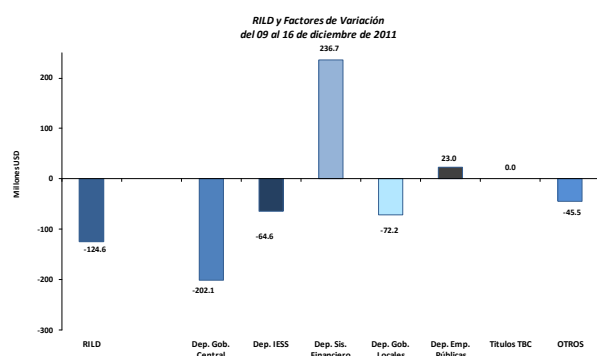
En la semana del 09 al 16 de diciembre de 2011, **la Reserva Internacional de Libre Disponibilidad** (RILD) registró una disminución de 124.6 millones; con lo que su saldo alcanzó un valor de USD 3,724.2 millones (gráfico 1).

Gráfico 1



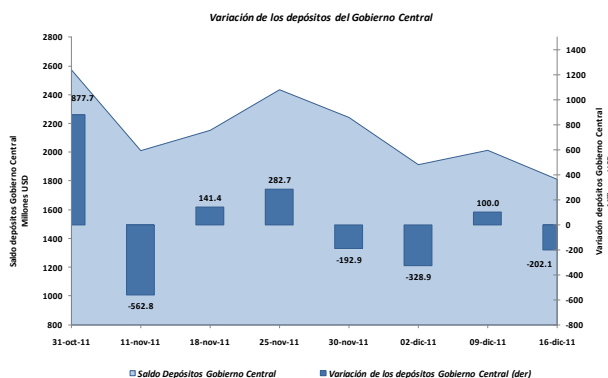
Los factores que explican la reducción de la RILD se pueden observar en el gráfico 2; destacándose la desacumulación de depósitos del Gobierno Central, los gobiernos locales y el IESS; mientras que sistema financiero y las empresas públicas no financieras acumularon depósitos en el BCE.

Gráfico 2



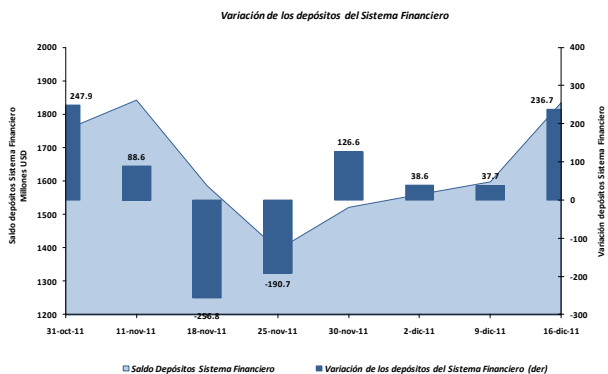
Efectivamente, **los depósitos del Gobierno Central** en el BCE presentaron una desacumulación neta de USD 202.1 millones; según se visualiza en el gráfico 3.

Gráfico 3



Mientras que **los depósitos del sistema financiero** durante la semana de análisis registraron un incremento en el BCE de USD 236.7 millones (gráfico 4); con lo que su saldo alcanzó al 16 de diciembre de 2011 USD 1,834.8 millones.

Gráfico 4



Adicionalmente, **las empresas públicas no financieras** acumularon recursos en el BCE por USD 23.0 millones.

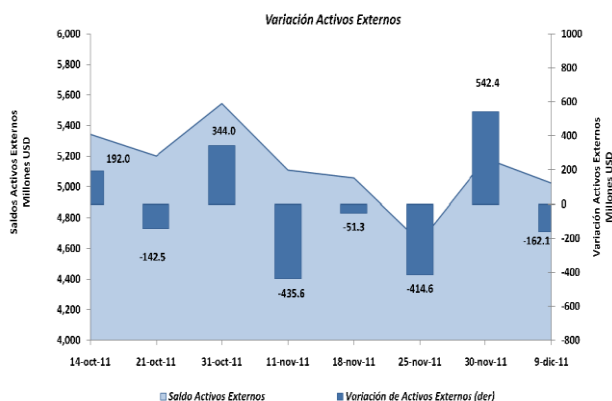
Por otra parte, **los depósitos de los gobiernos locales y del IESS** desacumularon recursos en el BCE por USD 72.2 millones y USD 64.6 millones, respectivamente.

¹ El Panorama del BCE es una presentación analítica que resume la relación entre los pasivos monetarios y los activos internos y externos que respaldan esos pasivos; por tanto la estructura del panorama se basa en las funciones que desempeña el BCE como tenedor de reservas internacionales, agente financiero y depositario del gobierno, y de banco del sistema financiero.

II. PANORAMA DE LAS OTRAS SOCIEDADES DE DEPOSITO (OSD)²

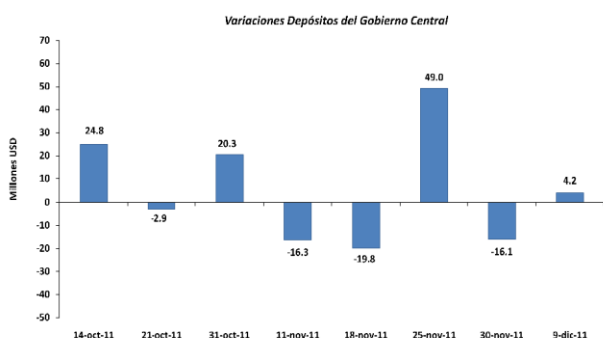
Entre el 30 de noviembre al 9 de diciembre de 2011, **los activos externos** de las OSD disminuyeron en USD 162.1 millones (gráfico 5); al igual que los **pasivos externos** se redujeron en USD 268.5 millones.

Gráfico 5



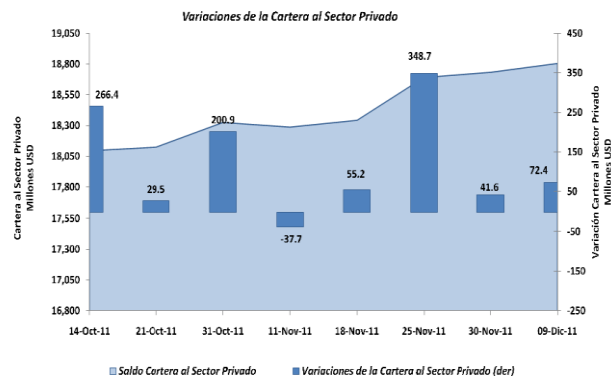
El saldo al 9 de diciembre de 2011 de los activos externos fue USD 5,023.9 millones y de los pasivos externos USD 489.5 millones.

Gráfico 6



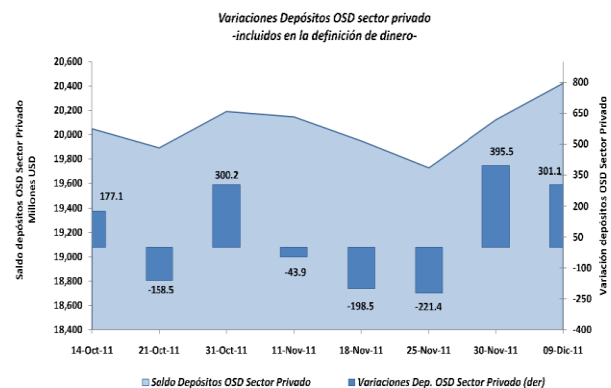
Por otra parte, **los depósitos del gobierno** en las OSD registran un incremento en el período de análisis de USD 4.2 millones; explicado principalmente por otras cuentas por pagar (gráfico 6).

Gráfico 7



La **cartera total** de las OSD otorgada a empresas y hogares presentó un incremento de USD 72.4 millones (gráfico 7), con una tasa de variación anual del 23.1%. El saldo de la cartera total al 9 de diciembre de 2011 fue USD 18,806.6 millones.

Gráfico 8



En esta semana, **los depósitos del sector privado** en las OSD aumentaron en USD 301.1 millones (ver gráfico 8).

Por tipo de instrumento financiero, los depósitos en cuenta corriente de las OSD se incrementaron en USD 255.6 millones; al igual que los depósitos a plazo y los depósitos de ahorro aumentaron en USD 45.5 millones.

² El panorama de las Otras Sociedades de Depósitos (OSD) es un estado analítico que indica la relación existente entre los activos externos e internos y los pasivos financieros de este tipo de instituciones con los distintos sectores de la economía. Las OSD se caracterizan por conceder crédito, recibir depósitos a la vista o cualquier tipo de depósitos de menor liquidez como los de ahorro y plazo y además son creadoras de dinero. Comprenden los bancos privados, el BNF, sociedades financieras, mutualistas, cooperativas, tarjetas de crédito, entre otros.