

I. RESERVA INTERNACIONAL DE LIBRE DISPONIBILIDAD

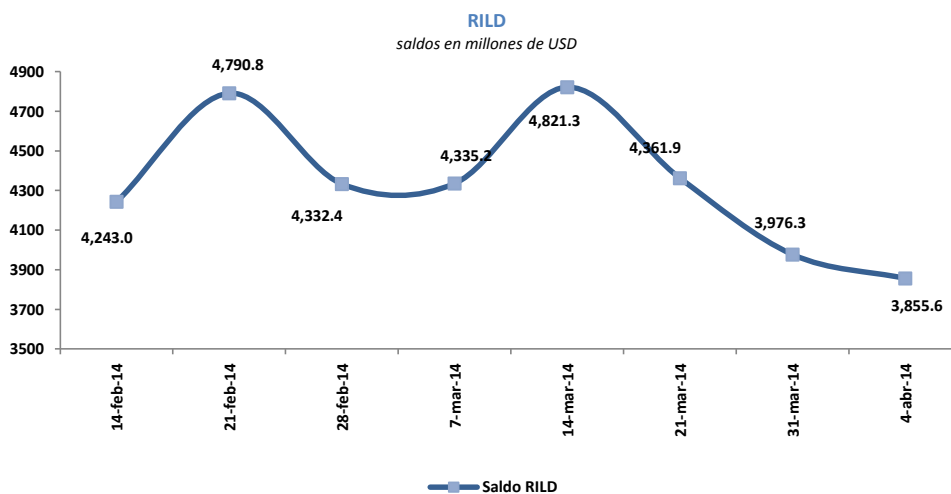
Del 31 de marzo al 4 abril de 2014, la *Reserva Internacional de Libre Disponibilidad (RILD)* registró una disminución de USD 120.6 millones; con lo que su saldo alcanzó un valor de USD 3,855.6 millones.

Reserva Internacional de Libre Disponibilidad

saldos en millones de USD

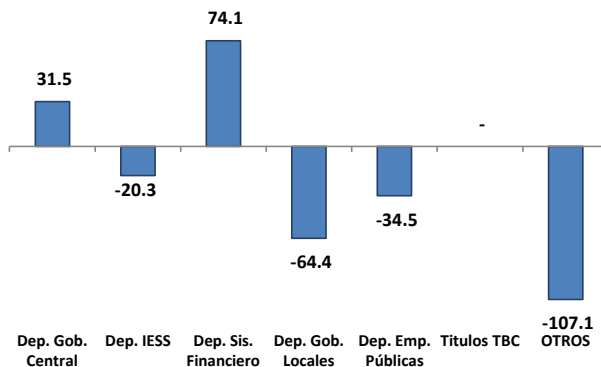
	Semanas				Variación Semanal Absoluta (3-2) millones de USD
	1	2	3		
	31-dic-13	21-mar-14	31-mar-14	04-abr-14	
Posición neta en divisas	3,088.2	3,080.1	2,711.8	2,584.4	-127.4
<i>Caja en divisas</i>	360.4	568.2	496.2	461.0	-35.2
<i>Depósitos netos en bancos e instituciones financieras del exterior</i>	1,428.7	1,320.2	1,524.2	1,733.7	209.5
<i>Inversiones dep. plazo y títulos</i>	1,299.1	1,191.7	691.4	389.7	-301.8
Oro	1,023.5	1,135.1	1,098.0	1,102.7	4.6
DEGs	27.9	27.9	27.9	27.8	-0.1
Posición de reserva en FMI	43.9	44.1	44.1	43.9	-0.2
Posición con ALADI	0.3	11.6	12.0	13.0	1.0
Posición SUCRE	176.7	63.1	82.4	83.8	1.5
RESERVA INTERNACIONAL DE LIBRE DISPONIBILIDAD	4,360.5	4,361.9	3,976.3	3,855.6	-120.6

PRINCIPALES FACTORES DE LA VARIACIÓN DE LA RILD



Variación semanal en millones de USD

	31-mar-14	04-abr-14
Dep. Gob. Central	-132.7	31.5
Dep. IESS	-107.1	-20.3
Dep. Sis. Financiero	40.2	74.1
Dep. Gob. Locales	-91.9	-64.4
Dep. Emp. Públicas	-81.5	-34.5
Títulos TBC	-	-
OTROS	-12.6	-107.1
	-385.6	-120.6



El saldo de los activos externos netos del BCE al 4 de abril de 2014, fue de USD 4,350.7 millones, mientras que el saldo de los pasivos monetarios y otras obligaciones fue de USD 5,353.4 millones.

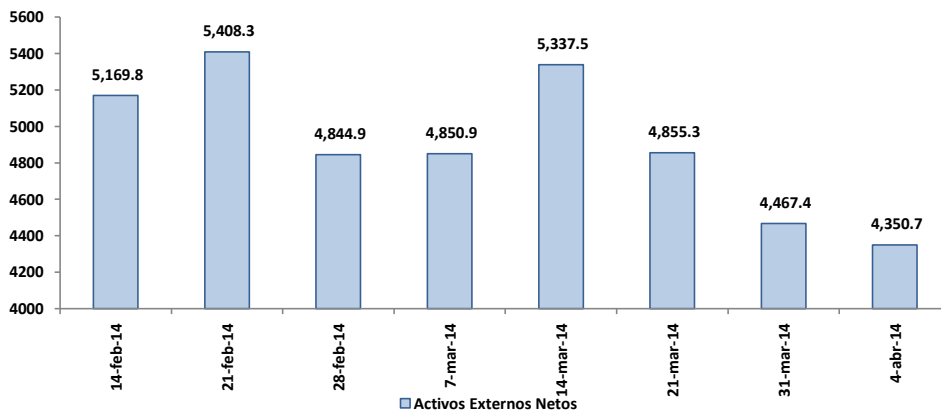
Panorama del Banco Central del Ecuador

saldos en millones de USD

	Semanas			Variación Semanal Absoluta (3-2)
	1	2	3	
	21-mar-14	31-mar-14	04-abr-14	millones de USD
Activos Externos Netos	4,855.3	4,467.4	4,350.7	(116.7)
Activos Internos Netos	635.1	907.0	1,002.8	95.8
Crédito interno	1,493.9	1,715.9	1,817.2	101.4
<i>Crédito neto al gobierno central</i>	-1,051.1	-915.5	-948.5	(32.9)
<i>Crédito a los gobiernos provinciales y locales</i>	1.7	1.7	1.6	(0.0)
<i>Crédito neto fondos seguridad social</i>	-574.3	-467.2	-446.8	20.3
<i>Crédito al sistema financiero</i>	3,090.0	3,069.7	3,183.8	114.1
<i>Crédito al sector privado</i>	27.6	27.2	27.1	(0.1)
Pasivos Monetarios y Otras obligaciones	5,490.4	5,374.4	5,353.4	(20.9)
Pasivos Monetarios	3,432.8	3,473.1	3,547.7	74.5
Otras Obligaciones del BCE²	2,057.6	1,901.2	1,805.8	(95.4)

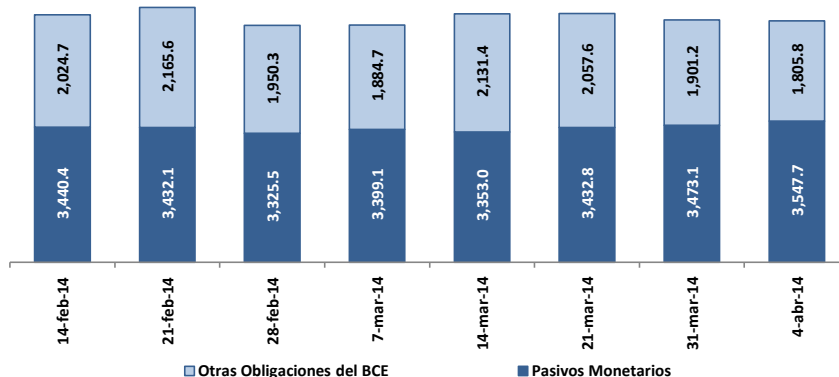
Activos Externos Netos

saldos en millones de USD



Pasivos Monetarios y Otras Obligaciones

saldos en millones de USD



1. El Panorama del BCE es una presentación analítica que resume la relación entre los pasivos monetarios y los activos internos y externos que respaldan esos pasivos; por tanto la estructura del panorama se basa en las funciones que desempeña el BCE como tenedor de reservas internacionales, agente financiero y depositario del gobierno; y de banco del sistema financiero.

2. Las otras obligaciones del BCE están compuestas por los bonos de estabilización, los títulos TBC, depósitos monetarios y las cuentas por pagar.

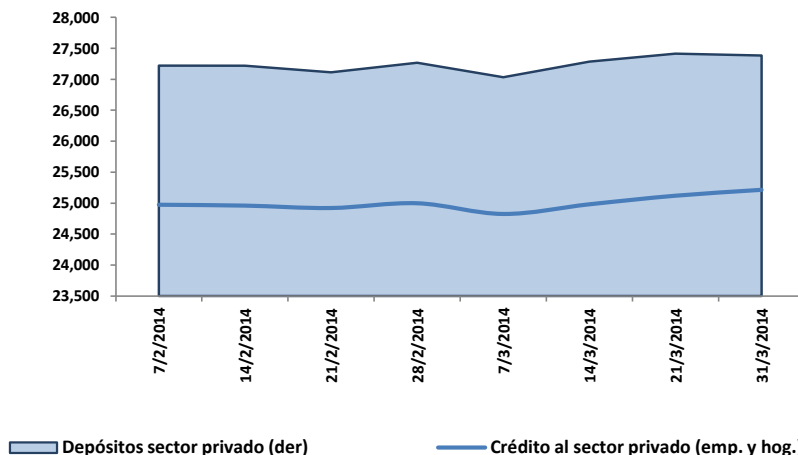
salDOS en millones de USD

	Semanas			Variación Semanal Absoluta (3-2) millones de USD
	1 14-mar-14	2 21-mar-14	3 31-mar-14	
ACTIVOS EXTERNOS NETOS	5,513.3	5,472.4	5,517.3	44.9
Activos Externos	6,109.7	6,070.0	6,323.5	253.5
Pasivos Externos	596.4	597.6	806.2	208.6
ACTIVOS INTERNOS NETOS	21,752.9	21,941.7	21,866.6	-75.1
Crédito interno	26,009.2	26,168.4	26,048.5	-119.9
<i>Crédito neto al gobierno central</i>	541.6	646.3	654.2	7.9
<i>Depósitos fondos seguridad social</i>	-188.8	-226.0	-211.5	14.5
<i>Crédito sociedades públicas no finan.</i>	0.7	0.7	8.5	7.8
<i>Crédito gobiernos provinciales y locales</i>	22.3	22.3	22.2	-0.1
<i>Crédito neto otras sociedades financieras</i>	663.3	597.5	374.6	-222.9
<i>Crédito neto entidades off-shore</i>	-11.1	7.8	-14.4	-22.3
<i>Crédito al sector privado (emp. y hog.)</i>	24,981.2	25,119.8	25,215.0	95.2
Posición neta con el BCE	2,040.2	2,105.5	2,121.1	15.6
Otros activos netos no clasificados	-6,296.6	-6,332.2	-6,302.9	29.2
PASIVOS FINANCIEROS	27,285.2	27,414.3	27,384.1	-30.2
Pasivos monetarios	27,285.2	27,414.3	27,384.1	-30.2
Depósitos a la vista	8,164.9	8,118.4	8,343.2	224.8
<i>Sociedades públicas no financieras</i>	20.6	20.8	21.5	0.7
<i>Gobiernos estatales y provinciales</i>	26.0	19.9	25.8	6.0
<i>Otras sociedades no financieras</i>	5,082.6	5,135.6	5,229.9	94.3
<i>Otros sectores residentes</i>	3,035.8	2,942.1	3,066.0	123.9
Cuasidinero	19,120.3	19,295.9	19,040.9	-254.9
<i>Depósitos de ahorro</i>	8,461.9	8,569.7	8,699.9	130.2
<i>Depósitos a plazo fijo</i>	9,409.7	9,472.1	9,285.8	-186.2
<i>Depósitos restringidos</i>	756.6	751.8	750.1	-1.7
<i>Operaciones de reporte</i>	289.0	290.9	0.1	-290.9
<i>Otros depósitos</i>	203.1	211.4	305.0	93.6
Instrumentos financieros	-	-	-	-

INDICADORES DE CRÉDITO Y CAPTACIONES DE LAS OSD

Cartera y captaciones del sector privado

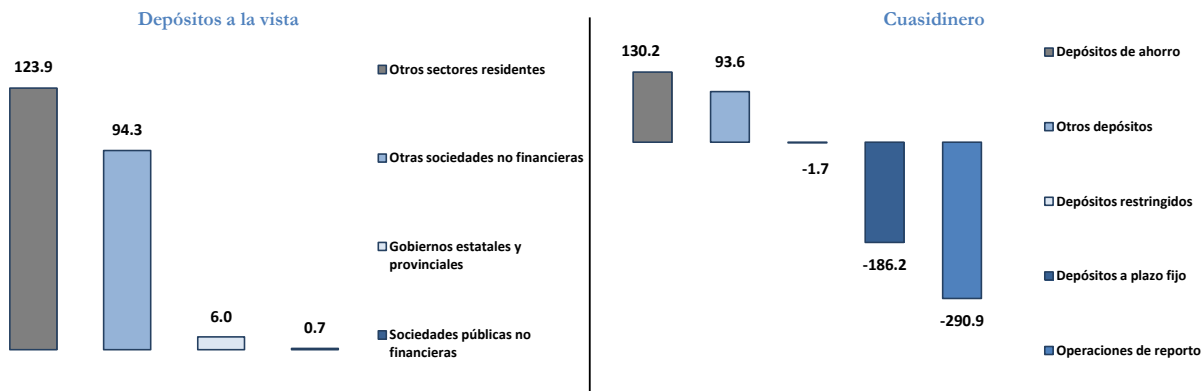
salDOS en millones de USD



3. El Panorama de las (OSD) es un estado analítico que indica la relación existente entre los activos externos e internos y los pasivos financieros de este tipo de instituciones con los distintos sectores de la economía. Las OSD se caracterizan por conceder crédito, recibir depósitos a la vista o cualquier tipo de depósitos de menor liquidez como los de ahorro y plazo y además son creadoras de dinero. Comprenden los bancos privados, el BNF, sociedades financieras, mutualistas, cooperativas, tarjetas de crédito, entre otros.

Variación semanal de Colocaciones y Captaciones del Panorama de las OSD

saldos en millones de USD



Crédito Interno Neto

