

BANCO CENTRAL DEL ECUADOR

## **Informe Mensual de Inflación**

**Abril 2006**

**Dirección General de Estudios**

**Índice de Contenido**

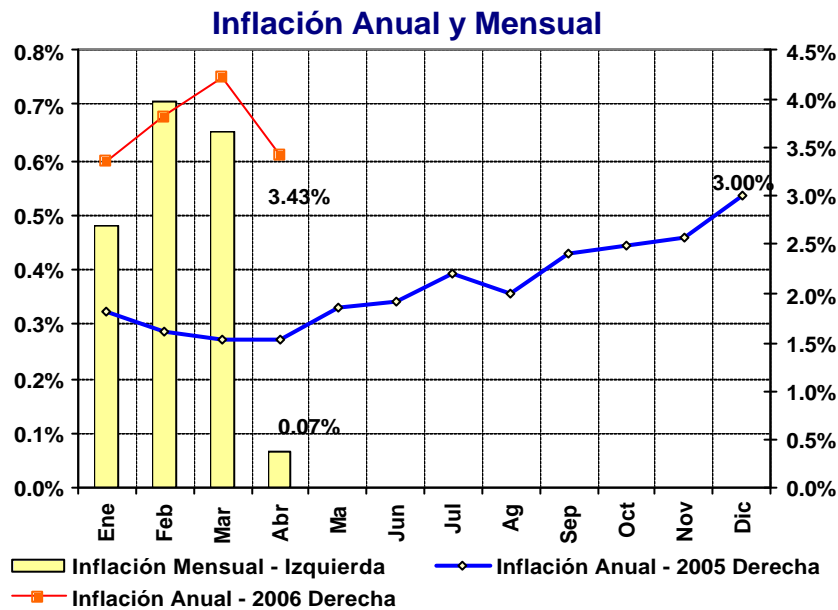
1. HECHOS RELEVANTES.....	3
2. LA INFLACIÓN DE BIENES TRANSABLES Y NO TRANSABLES.....	5
3. EL INDICE DE PRECIOS RELATIVOS.....	8
4. INFLACIÓN POR DIVISIONES DE CONSUMO Y SECTOR ECONÓMICO.....	9
5. INFLACIÓN POR CIUDAD.....	11
6. INFLACIÓN EN AMERICA LATINA.....	13

## 1. HECHOS RELEVANTES

En el mes de abril de 2006, los precios de la canasta de bienes y servicios experimentaron una inflación mensual de 0.07%, cifra significativamente menor a la observada en marzo que fue del 0.65%, y es la más baja desde septiembre de 2005. (Ver Gráfico 1).

A nivel anual, la inflación de abril 2006 fue del 3.43%, que en relación con la variación anual de marzo del presente año (4.23%), fue menor en 0.8 puntos porcentuales. (Ver Gráfico 1). En este sentido, la inflación acumulada del período enero-abril 2006 fue del 1.92%.

Gráfico 1



FUENTE Instituto Nacional de Estadística y Censos.

ELABORACIÓN: Banco Central del Ecuador.

Con el propósito de contar con una previsión de la inflación anual de Ecuador para fines de año, el Banco Central del Ecuador estimó a partir de la revisión de las cifras del IPC por parte del INEC, un modelo que prevé que la inflación anual (enero-diciembre) se ubicaría en 3.9%<sup>1</sup>.

Vale advertir que existen diferencias entre una *previsión* y una *meta de inflación*. La primera hace referencia a la mejor estimación posible usando técnicas econométricas e indicadores macroeconómicos; mientras que la segunda es un objetivo previsto por la Autoridad económica respectiva; y, que para alcanzarla se debería implementar medidas de política económica y estrategias de mercado que se apliquen. Según el Ministerio de Economía y Finanzas la meta de inflación se ubicaría en torno al 3%.

Al analizar la evolución de la inflación según las doce divisiones de bienes y servicios que conforman la canasta básica, se aprecia que en abril se presentaron cinco grupos con variaciones

<sup>1</sup> Ver documento: Previsión de la Inflación Anual 2006, de la Dirección General de Estudios del Banco Central del Ecuador.

negativas (ver Tabla 1). La división de mayor variación negativa fue "Alimentos y Bebidas no Alcohólicas" (-1.03%), situación observada principalmente por el buen abastecimiento de la producción agrícola en la región Sierra. Esta circunstancia contribuyó a que la inflación mensual de abril no haya aumentado de manera significativa en este mes. La Tabla 1 muestra el cambio de tendencia observado desde abril en el rubro "Alimentos y Bebidas no Alcohólicas", el cual durante todo el primer trimestre del año 2006 fue uno de los sectores más inflacionarios, para en abril registrar una deflación mensual de -1.03%.

Por el contrario, se encuentra que, el grupo "Educación" fue el que registró el mayor aumento de precios mensual, con una tasa de 2.86%. Este valor se atribuye a que en la región Costa se iniciaron las clases en los planteles educacionales, aumentando los precios en los textos, así como en las matrículas y pensiones escolares y universitarias, especialmente. El comportamiento observado en este rubro fue netamente cíclico.

Tabla 1

<b>Inflación por Divisiones de Productos</b>				
<b>Variaciones mensuales</b>				
<b>2006</b>				
	<b>Enero</b>	<b>Febrero</b>	<b>Marzo</b>	<b>Abril</b>
<b>GENERAL</b>	<b>0.48</b>	<b>0.71</b>	<b>0.65</b>	<b>0.07</b>
<i>Alimentos y Bebidas no</i>	<i>1.22</i>	<i>1.84</i>	<i>1.73</i>	<i>-1.03</i>
<i>Bebidas Alcohólicas, Tabaco y</i>	<i>0.85</i>	<i>0.21</i>	<i>0.62</i>	<i>0.05</i>
<i>Prendas de Vestir y Calzado</i>	<i>0.02</i>	<i>0.63</i>	<i>0.40</i>	<i>0.58</i>
<i>Alojamiento, Agua,</i>	<i>0.50</i>	<i>1.02</i>	<i>0.75</i>	<i>0.44</i>
<i>Muebles, Artículos para el</i>	<i>0.15</i>	<i>0.22</i>	<i>0.81</i>	<i>0.23</i>
<i>Salud</i>	<i>-0.01</i>	<i>0.17</i>	<i>0.44</i>	<i>-0.10</i>
<i>Transporte</i>	<i>0.44</i>	<i>0.27</i>	<i>0.20</i>	<i>0.43</i>
<i>Comunicaciones</i>	<i>0.12</i>	<i>-0.21</i>	<i>-0.19</i>	<i>-0.28</i>
<i>Recreación y Cultura</i>	<i>-0.21</i>	<i>0.01</i>	<i>-0.14</i>	<i>-0.52</i>
<i>Educación</i>	<i>0.00</i>	<i>0.00</i>	<i>0.00</i>	<i>2.86</i>
<i>Restaurantes y Hoteles</i>	<i>0.71</i>	<i>0.07</i>	<i>-0.17</i>	<i>0.31</i>
<i>Bienes y Servicios Diversos</i>	<i>-0.05</i>	<i>0.33</i>	<i>0.23</i>	<i>-0.24</i>

FUENTE: Instituto Nacional de Estadística y Censos.

ELABORACIÓN: Banco Central del Ecuador.

La tasa anual observada de abril se explica principalmente por las subidas de precios en las siguientes divisiones de consumo: "Educación" (9.24%); "Alimentos y Bebidas no Alcohólicas" (5.90%); y, "Alojamiento, agua, electricidad, gas y otros" (5.48%). Estas tasas de inflación sumada a la importancia de cada grupo dentro de la canasta básica implicó que estos grupos sean los que más contribuyeron positivamente a la inflación anual, según se aprecia en la Tabla 2. En el caso de los alimentos, su variación depende principalmente de las condiciones climáticas y del mismo proceso de oferta y demanda.

Tabla 2

CONTRIBUCIONES A LA INFLACION ANUAL POR DIVISIONES DE CONSUMO

Código	DIVISIONES	Ene-06	Feb-06	Mar-06	Abr-06
0	GENERAL	3.37%	3.82%	4.23%	3.43%
01	ALIMENTOS Y BEBIDAS NO ALCOHÓLICAS	1.61%	1.92%	2.18%	1.50%
	BEBIDAS ALCOHÓLICAS, TABACO Y ESTUPEFACIENTES				
02		0.02%	0.02%	0.02%	0.02%
03	PRENDAS DE VESTIR Y CALZADO	-0.12%	-0.05%	-0.01%	0.04%
	ALOJAMIENTO, AGUA, ELECTRICIDAD, GAS Y OTROS				
04	COMBUSTIBLES	0.46%	0.53%	0.54%	0.56%
	MUEBLES, ARTÍCULOS PARA EL HOGAR Y PARA LA				
05	CONSERVACIÓN ORDINARIA DEL HOGAR	0.04%	0.07%	0.11%	0.15%
06	SALUD	0.04%	0.04%	0.08%	0.06%
07	TRANSPORTE	0.32%	0.35%	0.36%	0.42%
08	COMUNICACIONES	-0.01%	-0.06%	-0.05%	-0.02%
09	RECREACIÓN Y CULTURA	0.15%	0.13%	0.12%	-0.06%
10	EDUCACIÓN	0.80%	0.80%	0.80%	0.67%
11	RESTAURANTES Y HOTELES	0.09%	0.05%	0.03%	0.07%
12	BIENES Y SERVICIOS DIVERSOS	-0.02%	0.02%	0.04%	0.04%

FUENTE: Instituto Nacional de Estadística y Censos.

ELABORACIÓN: Banco Central del Ecuador.

## 2. LA INFLACIÓN DE BIENES TRANSABLES Y NO TRANSABLES

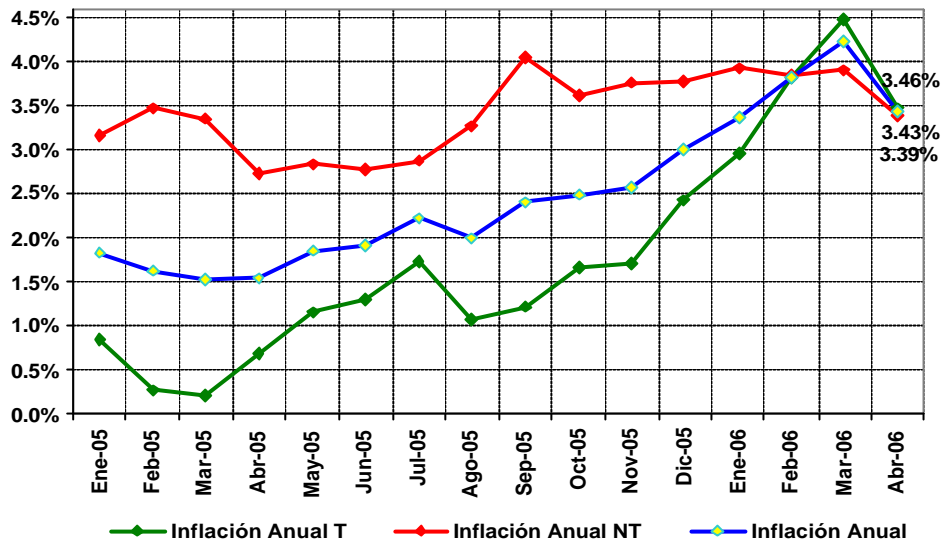
Los precios de los bienes y servicios, registraron una tendencia a la baja en el mes de abril 2006, principalmente de aquellos bienes denominados "*transables*"; es decir que enfrentan competencia de productos importados.

Al observar la evolución de los ítem que conforman la canasta, se encontró que en abril la tasa mensual fue -0.23%. Esta caída de precios fue el resultado de la reducción que se observó en 100 de los productos agrícolas que conforman los bienes transables; en tanto que otros 19 ítem no variaron. La razón principal de esta disminución mensual estaría explicada por la regularización del comercio de bienes, mejores cosechas y por ende mayor abastecimiento de los mercados.

Por su lado, la tasa de inflación mensual de los bienes "*no transables*" fue positiva y con un valor de 0,48%. Factores determinantes fueron los aumentos de las matrículas escolares y universitarias en la región Costa. Es necesario indicar que la variación mensual de precios en educación en el mes de abril 2006, fue casi la mitad de la observada en el mismo mes del año anterior. Sin embargo en términos anuales este sector de la educación continúa mostrando elevadas tasas de inflación anual de alrededor de 9%.

A nivel anual, en el mes de abril 2006, los bienes "*transables*" registran una tasa de inflación del 3.46%, cifra inferior en un punto porcentual a la observada en marzo, que fue del 4.47%. (Gráfico 2).

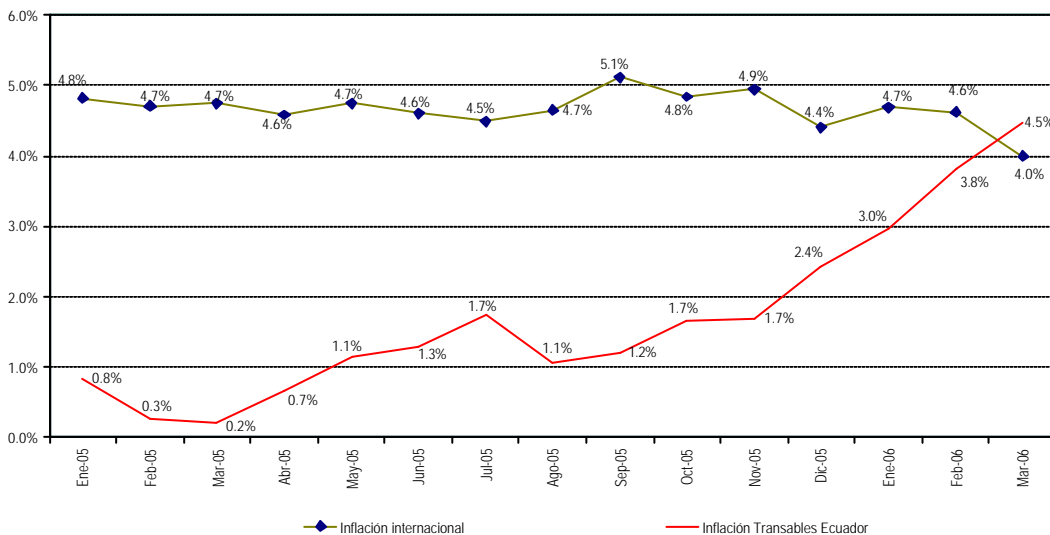
**Gráfico 2**  
**Inflación Anual de Transables y No Transables**



FUENTE: Instituto Nacional de Estadística y Censos  
ELABORACIÓN: Banco Central del Ecuador

En lo que va del año 2006, se observó una importante aceleración del ritmo de crecimiento de los precios de los productos transables ecuatorianos, al punto que en febrero, éstos llegaron a converger con la inflación internacional, que tenía una tasa más elevada, según se observa en el siguiente gráfico.

**Gráfico 3**  
**Inflación Internacional vs. Inflación de Bienes Transables del Ecuador -variación anual-**



FUENTE: Instituto Nacional de Estadísticas y Censos (INEC) y Bloomberg.  
ELABORACIÓN: Banco Central del Ecuador

En relación a la contribución de la inflación, de los 299 ítem que conforman la canasta básica, es decir el aporte por cada bien para alcanzar el nivel de inflación mensual, los 10 productos que más aportaron al alza y a la baja fueron los siguientes:

**Tabla 3**

**Los 10 productos de mayor aporte a la inflación mensual de abril 2006**

Producto	Ponderador	Aporte a la inflación
1 Enseñanza y Matrícula Secundaria	2.4%	0.06
2 Enseñanza y Matrícula Preescolar y Enseñanza Primaria	2.5%	0.04
3 Pescados	0.9%	0.04
4 Vehículos a Motor	2.7%	0.02
5 Alquileres Efectivos Pagados por los Inquilinos	4.4%	0.02
6 Azúcar y Mermeladas	0.6%	0.01
7 Prendas de Vestir Mujeres de 13 años y Más	2.2%	0.01
8 Restaurantes, Cafés y Establecimientos Similares	6.6%	0.01
9 Enseñanza y Matrícula de Tercer Nivel o Universitaria	1.9%	0.01
10 Huevos	0.6%	0.01
<b>TOTAL</b>	<b>24.8%</b>	<b>0.24</b>

FUENTE: Instituto Nacional de Estadística y Censos.

ELABORACIÓN: Banco Central del Ecuador.

**Tabla 4**

**Los 10 productos de menor aporte a la inflación mensual de abril 2006**

Producto	Ponderador	Aporte a la inflación
1 Carne de Aves de Corral	2.5%	-0.07
2 Frutas Frescas, Refrigeradas o Congeladas	2.5%	-0.04
3 Papas y Otros Tubérculos Frescos	1.1%	-0.03
4 Servicios Prestados por Estadios, Pistas y Ferias Deportivas	0.3%	-0.02
5 Granos	0.9%	-0.02
6 Pan y Otros Productos de Panadería	2.1%	-0.02
7 Productos de Huerta Fresca	1.6%	-0.01
8 Aguas Minerales y Refrescos	1.3%	-0.01
9 Artículos para el Higiene Personal	3.7%	-0.01
10 Equipo, Reparación Telefónico y de Fascímile	0.4%	0.00
<b>TOTAL</b>	<b>16.4%</b>	<b>-0.22</b>

FUENTE: Instituto Nacional de Estadística y Censos.

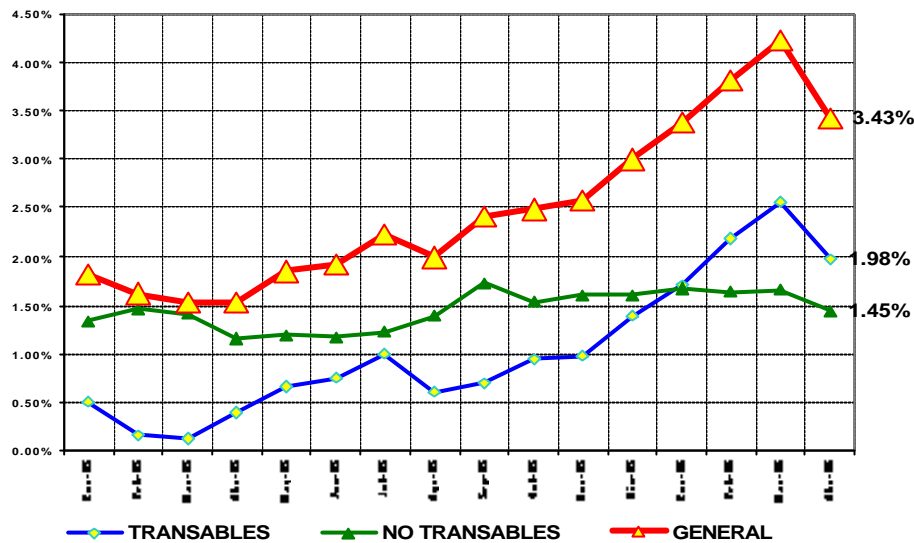
ELABORACIÓN: Banco Central del Ecuador.

Como se desprende de esta información, los servicios de enseñanza en general y los pescados, especialmente, fueron los que más presionaron la inflación mensual al alza. En tanto, los bienes que contribuyeron a su reducción, fueron primordialmente alimenticios, en el caso de las papas debido a que se encuentra en temporada de cosecha.

A diferencia de lo que ocurrió hasta diciembre de 2005, en el año 2006 se evidencia mayor importancia de los bienes transables en la canasta del IPC, tal como lo demuestra el siguiente gráfico.

Gráfico 4

Contribución a la Inflación Anual de  
Transables y No Transables



FUENTE: Instituto Nacional de Estadística y Censos  
ELABORACIÓN: Banco Central del Ecuador

### 3. EL INDICE DE PRECIOS RELATIVOS

El Gráfico 5 presenta la evolución del Índice de Precios Relativos<sup>2</sup> y permite observar el comportamiento del precio de un grupo de productos respecto del resto, en el transcurso del tiempo, es decir, construido para cada división de productos respecto de las demás divisiones, normalizado a 100 para enero 2005.

Se puede apreciar que en el mes de abril 2006, el valor del índice para el grupo de productos de la educación, se ubica en el 110.2, siendo esta división la de mayor incremento sobre los demás grupos de productos, en términos anuales. Por el contrario, en el mes de abril los demás grupos de productos mostraron disminuciones casi en su totalidad, especialmente en el grupo de comunicaciones, el cual mantiene una tendencia decreciente a lo largo del año 2006.

Los índices de precios relativos menores a 100, indican que los precios al consumidor han disminuido con relación a los precios registrados en el mes de enero 2005, período utilizado como punto de referencia para obtener los consecuentes índices. (Gráfico 5). Por el contrario, los índices

<sup>2</sup> El Índice de Precios Relativos (IPR) del grupo de productos J se calcula de la siguiente manera:

$$IPR_J = \frac{P_J}{P_{J^-}} = \frac{\frac{\sum_{i \in J} w_i IP_i}{\sum_{i \in J} w_i}}{\frac{\sum_{i \in J^-} w_i IP_i}{\sum_{i \in J^-} w_i}}$$

donde: J- son todos los bienes y servicios que forman parte de la canasta del IPC que no están incluidos en J,  $P_J$  es el índice de precios del grupo J y  $w_i$  son las ponderaciones de los índices de precios  $IP_i$  de cada producto i de la canasta del IPC. El IPR del sector J intuitivamente señala cual es el nivel de precios del sector analizado, respecto del nivel de precios del resto de sectores de bienes y servicios que conforman la canasta del IPC.



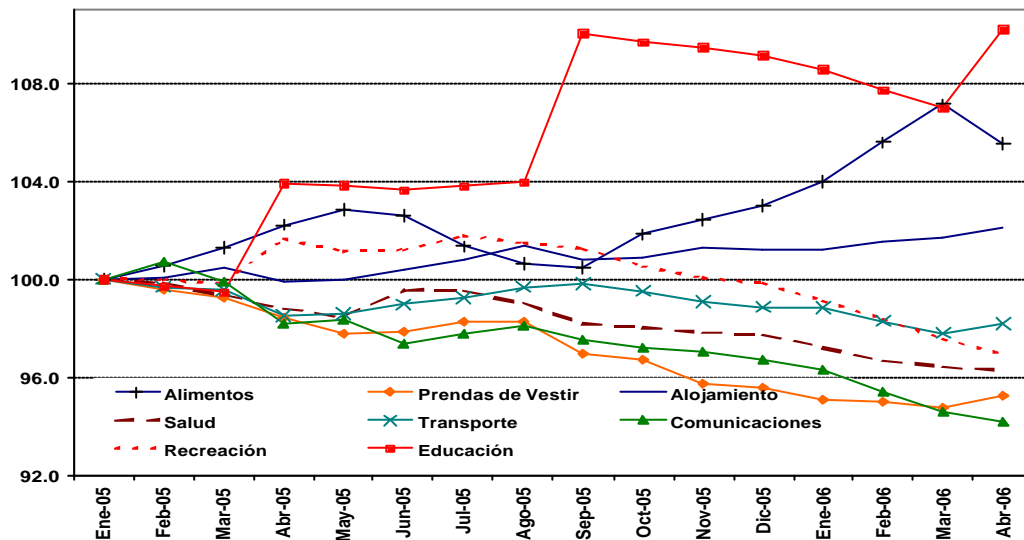
de precios relativos mayores a 100 muestran que los precios han aumentado con respecto al período base indicado anteriormente.

Desde el punto de vista de la puja de precios, se puede apreciar en el Gráfico 5 que existen divisiones de consumo ganadoras como la educación, alimentos y alojamiento. En tanto que los demás rubros que en el transcurso del tiempo se ubican por debajo de 100, serían los perdedores o posiblemente serían aquellos que gracias a la competencia han contraído su nivel de precios.

Es importante señalar que el rubro "Alimentos", antes de la revisión de las cifras por parte del INEC, registraba una tendencia de crecimiento moderada, sin embargo, al ser revisadas las cifras, este rubro, registró un aumento importante en los primeros meses del año que influyó directamente en la tendencia de la inflación general. En el mes de abril 2006, al contrario de lo acontecido en los meses precedentes de este año, el índice de precios relativos de los alimentos, cambió la evolución de manera significativa por primera vez en el año, registrando niveles negativos, como resultado de mejoras en las condiciones climáticas para la producción agrícola y pecuaria.

Gráfico 5

Evolución del Índice de Precios Relativos  
por Grupo de Productos NACIONAL  
Enero 2005 = 100



FUENTE: Instituto Nacional de Estadística y Censos  
ELABORACIÓN: Banco Central del Ecuador

#### 4. INFLACIÓN POR DIVISIONES DE CONSUMO Y SECTOR ECONÓMICO

Dentro de las doce divisiones de consumo, en el mes de abril 2006, la variación mensual de precios se manifiesta principalmente en 2 divisiones de bienes y servicios "Educación" (2.86%); y, "Prendas de Vestir y Calzado" (0.58%) (ver Tabla 5).

A nivel anual, el comportamiento de los precios no ha variado su tendencia con respecto a los meses anteriores. En este sentido, los rubros de mayor variación son: "Educación" (9.24%); "Alimentos y Bebidas no Alcohólicas" (5.90%); y, "Alojamiento, Agua, Electricidad, Gas y Otros

Combustibles" (5.48%). Cabe indicar que los únicos sectores que presentan variaciones anuales negativas son: "Recreación y Cultura" (-1.07%); y, "Comunicaciones" (-0.59%).

**Tabla 5**

INFLACION POR DIVISIONES DE CONSUMO

	Ponderación %	Mensual								Anual Abr 06 - Abr 05	Acumulada Ene 06 - Abr 06
		Ene-05	Feb-05	Mar-05	Abr-05	Ene-06	Feb-06	Mar-06	Abr-06		
GENERAL	100.00	0.25	0.27	0.26	0.84	0.48	0.71	0.65	0.07	3.43	1.92
Alimentos y bebidas no alcohólicas	25.10	0.14	0.70	0.79	1.53	1.22	1.84	1.73	-1.03	5.90	3.79
Bebidas alcohólicas, tabaco y estupefac.	0.90	0.05	0.43	-0.03	0.01	0.85	0.21	0.62	0.05	2.40	1.74
Prendas de vestir y calzado	9.00	0.18	-0.11	-0.09	0.07	0.02	0.63	0.40	0.58	0.43	1.64
Alojamiento, agua, electricidad, gas y otros c	10.20	0.19	0.34	0.63	0.29	0.50	1.02	0.75	0.44	5.48	2.73
Muebles, artic.y conserv. del hogar	6.10	0.25	-0.28	0.17	-0.43	0.15	0.22	0.81	0.23	2.51	1.42
Salud	6.00	0.06	0.12	-0.19	0.28	-0.01	0.17	0.44	-0.10	0.96	0.50
Transporte	13.60	0.27	0.00	0.18	-0.09	0.44	0.27	0.20	0.43	3.13	1.34
Comunicaciones	4.40	-0.18	0.98	-0.57	-0.78	0.12	-0.21	-0.19	-0.28	-0.59	-0.56
Recreación y cultura	5.90	0.00	0.25	0.13	2.56	-0.21	0.01	-0.14	-0.52	-1.07	-0.85
Educación	6.80	0.00	0.00	0.00	5.04	0.00	0.00	0.00	2.86	9.24	2.86
Restaurantes y Hoteles	6.80	0.03	0.60	0.13	-0.20	0.71	0.07	-0.17	0.31	0.97	0.92
Bienes y Servicios Diversos	5.20	-0.14	-0.35	-0.11	-0.32	-0.05	0.33	0.23	-0.24	0.80	0.27

FUENTE: Instituto Nacional de Estadística y Censos

ELABORACIÓN: Banco Central del Ecuador

Asimismo, la inflación acumulada, es decir la agregada entre enero-abril, mostró a los rubros siguientes como los de mayor crecimiento en dicho período: "Alimentos y Bebidas no Alcohólicas" (3.79%); "Educación" (2.86%);y, "Alojamiento, agua, electricidad, gas y otros combustibles" (2.73%).

Durante el mes de abril de 2006, en base a la clasificación de lo bienes por sectores económicos, ninguno de los ítem, registró tasas de inflación significativamente altas, en términos mensuales, como se puede observar en la Tabla 6.

A nivel anual, la inflación del sector agricultura y pesca registra la variación más alta (9.09%), explicada por las alzas en productos agrícolas de los meses anteriores y que fueron especialmente afectadas por los paros y manifestaciones de los meses pasados. Los demás grupos, agroindustria (4.08%) y servicios (3.77%) presionaron al alza de la inflación, moderadamente.

Tabla 6

Sector	INFLACION POR SECTOR ECONOMICO							
	Mensual				Anual			
	Ene-06	Feb-06	Mar-06	Abr-06	Ene-06	Feb-06	Mar-06	Abr-06
Agrícola y Pesca	1.55	2.41	3.68	-0.01	10.13	11.43	13.52	9.09
Agroindustria	1.03	1.46	0.58	-0.01	4.36	5.48	5.83	4.08
Industria	0.10	0.25	0.34	0.00	0.15	0.56	1.00	1.12
Servicios	0.30	0.37	0.22	0.01	4.17	4.16	4.14	3.77
GENERAL	0.48	0.71	0.65	0.07	3.37	3.82	4.23	3.43

FUENTE: Instituto Nacional de Estadística y Censos

ELABORACIÓN: Banco Central del Ecuador

## 5. INFLACIÓN POR CIUDAD

Al analizar las ciudades investigadas, se observa que Guayaquil en abril 2006, es la ciudad que registró la mayor inflación mensual de la región (0.62%), seguida de Machala (0.56%); y, Esmeraldas (0.48%). Por el contrario, la ciudad con mayor reducción en sus precios en abril fue Loja (-0.87%).

Como era de esperarse, debido al inicio de clases en la Costa, la inflación observada en las ciudades de esa región fue la mayor. Así, Guayaquil y Machala, responden a un fenómeno cíclico, resultado de las alzas de precios mensuales en el rubro "Educación" (6.46%) y (6.25%), respectivamente.

En términos anuales, la ciudad de Esmeraldas continua siendo la de mayor variación de precios de la región y del país, tal como indica la Tabla 7, al registrar en abril de 2006 una variación del 4.69%, seguida de Loja (3.99%); y, Manta (3.98%).

De otro lado, la **región sierra**, en el mes de abril 2006, registró inflación solamente en la ciudad de Cuenca que registró una tasa mensual de inflación del 0.13%. Las demás ciudades investigadas muestran deflaciones, como se puede observar en la Tabla 7. En términos anuales, la inflación anual de la ciudad de Loja (3.99%) superó a Quito (3.97%), seguida de Ambato (2.84%) y Cuenca (2.76%).

Tabla 7

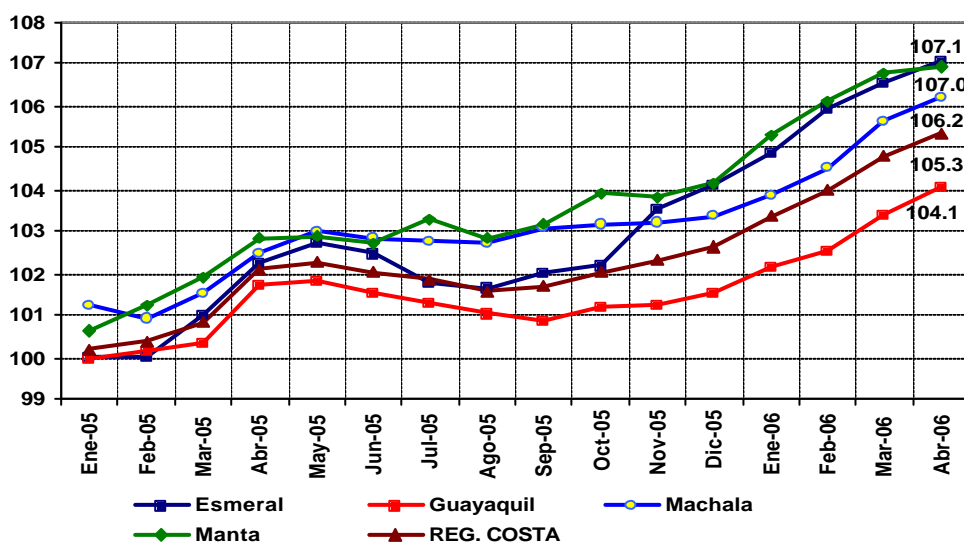
Ciudad	Inflación mensual abril 2006	Ciudad	Inflación anual abril 2006
Guayaquil	0.62%	Esmeral	4.69%
Machala	0.56%	Loja	3.99%
Esmeral	0.48%	Manta	3.98%
Manta	0.17%	Quito	3.97%
Cuenca	0.13%	Machala	3.62%
Quito	-0.19%	Ambato	2.84%
Ambato	-0.26%	Cuenca	2.76%
Loja	-0.87%	Guayaquil	2.31%
Región Sierra	-0.30%	Región Sierra	3.65%
Región Costa	0.50%	Región Costa	3.17%
NACIONAL	0.07%	NACIONAL	3.43%

FUENTE: Instituto Nacional de Estadística y Censos  
ELABORACIÓN: Banco Central del Ecuador

El Gráfico 6 muestra que en la **región costa**, la ciudad de Esmeraldas es la más cara de la región, superando con muy poco margen a la ciudad de Manta, constituyéndose además en las más caras de la región. En estas dos ciudades se presentan mayores precios en lo que va del año 2006 que el promedio de las demás ciudades de la Costa. Es importante señalar que la ciudad de Guayaquil desde el año 2005 viene siendo la ciudad más barata de la región Costa y en general de todo el país.

Gráfico 6

IPC por ciudad región Costa

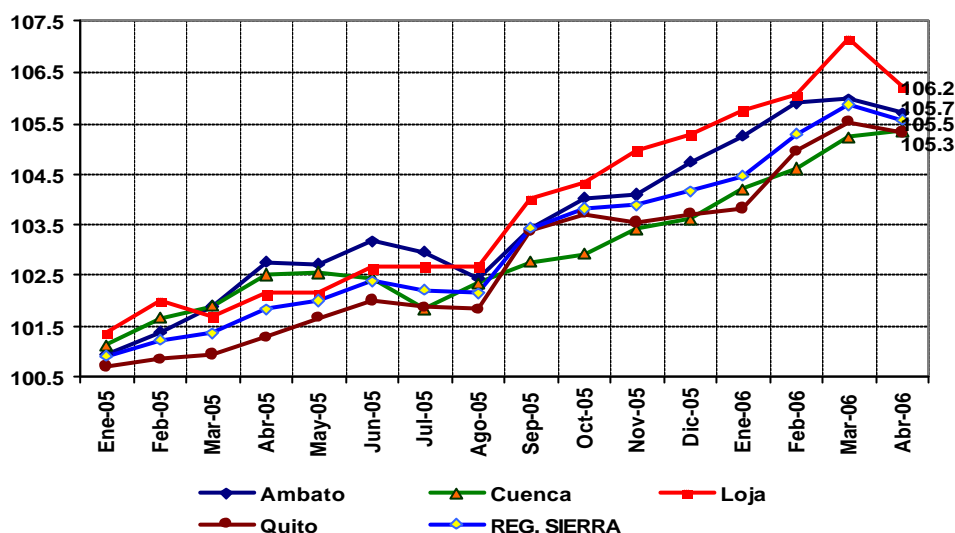


FUENTE: Instituto Nacional de Estadística y Censos  
ELABORACIÓN: Banco Central del Ecuador

Por su parte en la **sierra**, a abril de 2006, la ciudad de Loja, seguida de Ambato son las más caras de la región. Quito y Cuenca se destacan como las ciudades más baratas de la región. En el Gráfico 7 se puede observar que en el mes de abril todas las ciudades de la Sierra, excepto Cuenca presentan deflaciones. En Cuenca el alza de precios se explica por el aumento de las prendas de vestir y calzado (1.78%) y recreación y cultura (1.28%), principalmente.

Gráfico 7

IPC por ciudad región Sierra



FUENTE: Instituto Nacional de Estadística y Censos

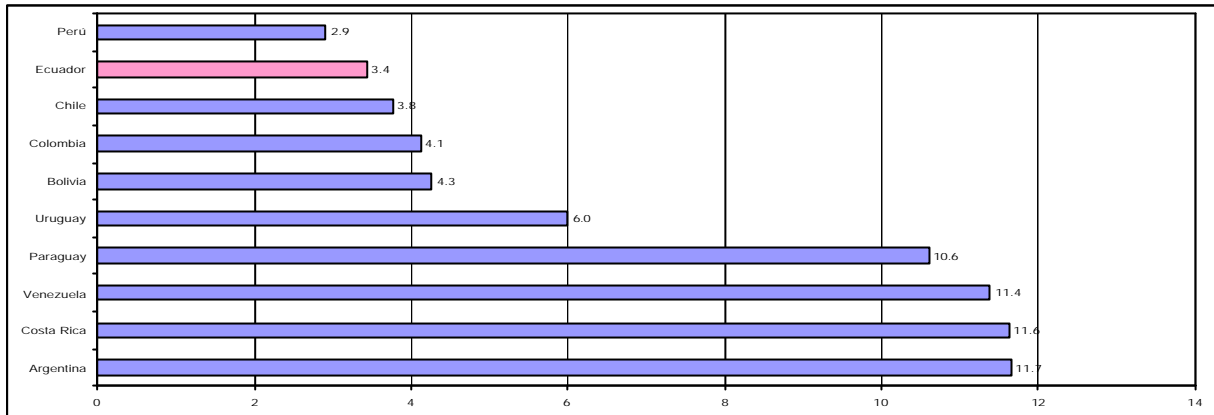
ELABORACIÓN: Banco Central del Ecuador

## 6. INFLACIÓN EN AMERICA LATINA

En el grupo de países de América Latina, las mayores tasas de inflación anual al mes de abril 2006 se registraron en los siguientes países:

Argentina (11.65%), Costa Rica (11.63%), Venezuela (11.38%) y Paraguay (10.6%). Por el contrario, los países menos inflacionarios fueron: Perú (2.91%) y Ecuador (3.43%).

**Gráfico 8**  
**América Latina: Inflación Anual a Abril 2006**  
**- porcentajes-**



FUENTE: CEPAL, Bancos Centrales e Institutos de Estadística de América Latina

ELABORACIÓN: Banco Central del Ecuador

Finalmente, el Ecuador al ser un país dolarizado y tener una relación comercial importante con los Estados Unidos<sup>3</sup>, es necesario monitorear permanentemente la evolución de su economía. En este sentido cabe señalar que en el mes de abril su inflación se ubicó en 0.6%. En términos anuales implicó una tasa de 4.1%. Este aumento de precios en los Estados Unidos se registraron principalmente en los precios de la *energía* y los *servicios*, situación que podría mantenerse por varios meses según las expectativas poco optimistas de los inversionistas, ya que consideran que la magnitud del alza en bienes y servicios será elevada, lo que traerá consigo aumentos importantes en los precios de los servicios como alquileres, energía eléctrica y posiblemente en los productos alimenticios.

El aumento de la inflación del mes de abril se explicó por el fuerte incremento de los precios de la energía, los que aumentaron 3.9% en el mes de análisis, tasa muy superior a la registrada en el mes de marzo, que fue de 1.3%. Por su lado, los precios de los productos de petróleo se ubicaron en el 8.5% durante el mes analizado.

Esta situación abre la posibilidad de que los aumentos de tasas de interés continúen en los próximos meses, lo cual podría elevar el costo del financiamiento para el Ecuador, así como el servicio de la deuda que el Ecuador mantiene con ese país. Adicionalmente, la elevación de tasas de interés podría atenuar el ritmo de crecimiento de la demanda agregada norteamericana y consecuentemente tener algún efecto indirecto negativo sobre nuestras exportaciones.

<sup>3</sup> Para el 2005, Ecuador exporta alrededor del 40% de las exportaciones totales hacia ese país e importa alrededor del 20%.