

BANCO CENTRAL DEL ECUADOR

**Informe Mensual de Inflación**

**Junio 2006**

**Dirección General de Estudios**

**Indice de Contenido**

1. HECHOS RELEVANTES.....	3
2. LA INFLACIÓN DE BIENES TRANSABLES Y NO TRANSABLES.....	6
3. EL INDICE DE PRECIOS RELATIVOS.....	9
4. INFLACIÓN POR DIVISIONES DE CONSUMO Y SECTOR ECONÓMICO.....	10
5. INFLACIÓN POR CIUDAD.....	12
6. INFLACIÓN DEL GRUPO EDUCACIÓN.....	15
7. INFLACIÓN EN AMERICA LATINA Y ESTADOS UNIDOS .....	16
8. INFLACIÓN INTERNACIONAL.....	17

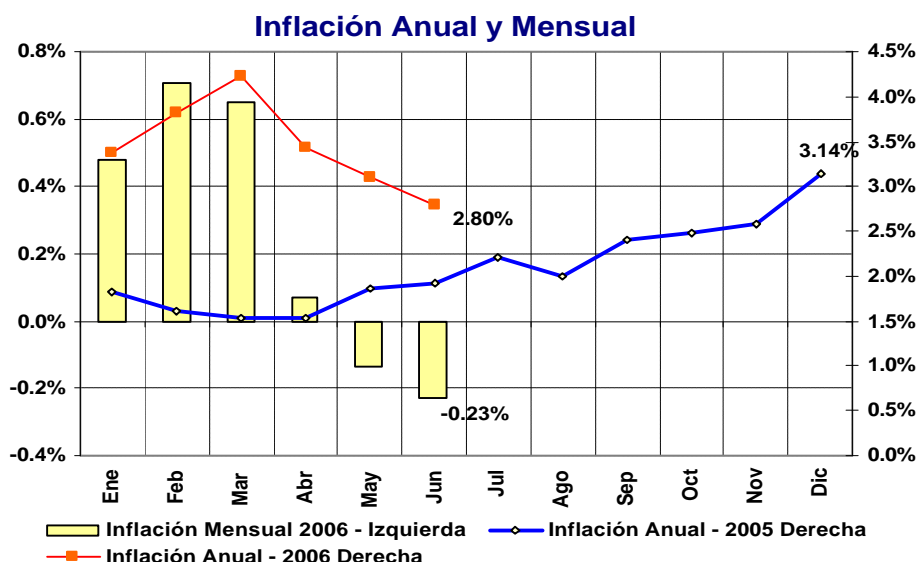
## 1. HECHOS RELEVANTES

En el mes de junio de 2006, al igual que en el mes precedente, se registró una deflación mensual, es decir, se presentó una reducción del nivel de precios de la canasta de bienes y servicios de  $-0.23\%$  respecto del alcanzado en el mes de mayo. En términos anuales, la inflación a junio 2006 alcanzó el  $2.80\%$  (Gráfico 1), resultado inferior al observado en mayo ( $3.11\%$ ). Cabe indicar que esta tendencia decreciente de los precios en los meses de mayo y junio se observa dado que son históricamente meses de tasas mensuales de inflación relativamente bajas. Es necesario indicar que el mes de junio presenta (desde 1969 en que inicia su registro hasta junio de 2006), tasas de inflación históricamente bajas ( $1.43\%$  en promedio), al mismo tiempo que se han registrado deflaciones mensuales para junio de los años 2003, 2004 y 2006 ( $-0.21\%$ ,  $-0.31\%$  y  $-0.23\%$ , respectivamente).

La inflación acumulada durante el primer semestre del año fue de  $1.54\%$ , valor inferior al observado en la inflación acumulada de junio de 2005 ( $1.87\%$ ) y además fue el nivel acumulado a junio más bajo de los observados desde junio de 1971. Este mes se caracteriza por que en él se presenta el período de cosecha de bienes agrícolas, los cuales tienen una elevada ponderación ( $25.1\%$ ), en la canasta de productos investigada por el INEC. Esta baja en los precios de los bienes alimenticios, favorece mayormente a los consumidores de estratos de ingresos bajos, quienes registran una canasta de consumo con mayor concentración en alimentos básicos. A esta disminución de precios habría contribuido también las ofertas por la celebración del Día del Padre ya que se observó reducciones de precios en varios artículos no perecederos como son equipo de sonido y cámara fotográfica.

Del análisis de la evolución de los precios, se presume que se podría obtener una inflación anual a diciembre de 2006 algo menor al  $3.14\%$  que se registró el año 2005. Si durante los meses restantes del año (período julio – diciembre), se registran las mismas inflaciones que las observadas durante el año anterior, la inflación anual a diciembre 2006 sería de  $2.80\%$ .

Gráfico 1



FUENTE: Instituto Nacional de Estadística y Censos.  
ELABORACIÓN: Banco Central del Ecuador.

A nivel de ciudades, se registró inflación mensual solamente en tres ciudades de las 8 investigadas: Machala ( $0.2\%$ ), Quito ( $0.2\%$ ); y, Loja ( $0.1\%$ ). En el resto de ciudades se obtuvieron deflaciones, así la ciudad de

mayor deflación en junio fue Esmeraldas (-1.4%), al contrario de lo que ocurrió en el mes de mayo donde esta ciudad fue la de mayor inflación mensual (0.42%). La reducción en el nivel de precios observada en esta ciudad se habría presentado principalmente como resultado de la deflación en los precios del rubro "*Alimentos y Bebidas no Alcohólicas*" (-3.59%).

El decrecimiento en el nivel general de precios durante el mes de junio se originó a pesar de que 118 artículos, de un total de 299 que conforman la canasta del IPC, incrementaron sus precios. De entre éstos, la col, papaya, zanahoria y azúcar registraron los mayores aumentos. Por el contrario, 120 bienes mostraron reducciones de precios, entre los de mayor variación se encontraron los siguientes: arveja, habas, mandarina, melloco, naranja, papa, tomate riñón y mora. Los precios de 61 productos no registraron variaciones.

En el mes analizado, de entre las doce divisiones de productos de la canasta, se aprecia que los rubros "*Salud*" (0.37%) y "*Alojamiento, Agua, Electricidad, Gas y Otros*" (0.32%) presentaron las mayores variaciones mensuales, debido al aumento en los precios de la atención médico dental observada a partir del mes de mayo; y, debido a la revisión de precios en las tarifas eléctricas y de agua potable en casi todas las ciudades investigadas. Por el contrario, los rubros "*Alimentos y Bebidas no Alcohólicas*" (-0,88%) y "*Recreación y Cultura*" (-0.39%) bajaron sus precios significativamente (Ver Tabla 6).

Cabe indicar que en el segundo trimestre del año, el comportamiento de los precios del rubro "*Alimentos y Bebidas*" fue contrario a lo observado en el primer trimestre. Durante el período enero-marzo se registró una inflación acumulada de 4.87%, mientras que en el período abril-junio, la inflación acumulada fue de -2.77%, lo que caracteriza a este grupo de productos como de tipo cíclico – estacional. Sin embargo, en el acumulado enero-junio esta división continúa siendo una de los de mayor crecimiento (1.97%), así como también otros rubros como: "*Alojamiento, electricidad, gas y otros*" (3.17%) y "*Educación*" (2.87%).

El rubro "*Educación*" registra la mayor variación anual de precios para el mes de junio (9.23%), seguido de los rubros "*Alojamiento, Agua, Electricidad, Gas y Otros*" (5.16%); y, "*Alimentos y Bebidas no Alcohólicas*" (3.52%). Cabe indicar que este último rubro continúa presentando una variación anual positiva, a pesar de presentar a lo largo del año varias deflaciones mensuales por las razones ya señaladas.

A continuación la Tabla 1 presenta las contribuciones por división de productos a la inflación anual de junio (2.80%). Los rubros más significativos fueron: "*Alimentos y Bebidas no Alcohólicas*" (0.90%), "*Educación*" (0.66%); y, "*Alojamiento, agua, electricidad, gas y otros*" (0.53%). Estos tres rubros aportaron con el 75% de la inflación mensual alcanzada en junio.

Tabla 1

CONTRIBUCION A LA INFLACION ANUAL POR DIVISIONES DE PRODUCTOS							
Código	DIVISIONES	Ene-06	Feb-06	Mar-06	Abr-06	May-06	Jun-06
0	GENERAL	3.37%	3.82%	4.23%	3.43%	3.11%	2.80%
01	ALIMENTOS Y BEBIDAS NO ALCOHÓLICAS	1.61%	1.92%	2.18%	1.50%	1.10%	0.90%
	BEBIDAS ALCOHÓLICAS, TABACO Y ESTUPEFACIENTES						
02		0.02%	0.02%	0.02%	0.02%	0.02%	0.02%
03	PRENDAS DE VESTIR Y CALZADO	-0.12%	-0.05%	-0.01%	0.04%	0.09%	0.05%
04	ALOJAMIENTO, AGUA, ELECTRICIDAD, GAS Y OTROS						
	COMBUSTIBLES	0.46%	0.53%	0.54%	0.56%	0.54%	0.53%
	MUEBLES, ARTÍCULOS PARA EL HOGAR Y PARA LA						
05	CONSERVACIÓN ORDINARIA DEL HOGAR	0.04%	0.07%	0.11%	0.15%	0.15%	0.13%
06	SALUD	0.04%	0.04%	0.08%	0.06%	0.11%	0.07%
07	TRANSPORTE	0.32%	0.35%	0.36%	0.42%	0.40%	0.36%
08	COMUNICACIONES	-0.01%	-0.06%	-0.05%	-0.02%	-0.04%	0.00%
09	RECREACIÓN Y CULTURA	0.15%	0.13%	0.12%	-0.06%	-0.05%	-0.08%
10	EDUCACIÓN	0.80%	0.80%	0.80%	0.67%	0.66%	0.66%
11	RESTAURANTES Y HOTELES	0.09%	0.05%	0.03%	0.07%	0.66%	0.66%
12	BIENES Y SERVICIOS DIVERSOS	-0.02%	0.02%	0.04%	0.04%	0.04%	0.05%

FUENTE: Instituto Nacional de Estadística y Censos.

ELABORACIÓN: Banco Central del Ecuador.

Otra de las explicaciones de la tendencia hacia la baja de la inflación anual y de las deflaciones mensuales registradas los dos últimos meses, es la desaceleración registrada en el crecimiento del crédito, es así como en junio de 2006 el crédito otorgado por la banca privada alcanzó un tasa de variación anual de 23.9%, que significó una reducción de más de 8 puntos porcentuales al crecimiento anual registrado en el mismo mes del año 2005 (32.1%). En términos absolutos, para el período diciembre 2005 – junio 2006, la oferta de crédito de la banca al sector privado se incrementó en US\$ 519.1 millones, monto inferior al concedido en igual período del año anterior (diciembre 2004 – junio 2005), que fue US\$ 574.7 millones. Este menor dinamismo en la evolución del crédito pudo haber influido a que los consumidores contraigan sus gastos en bienes de consumo, al mismo tiempo que lograría detener los aumentos de precios visto desde el lado de la demanda de consumo.<sup>1</sup> A continuación se presenta la Tabla 2 que muestra la evolución anual del crédito otorgado por las *Otras Sociedades de Depósito*<sup>2</sup>, al sector privado. Se puede observar el menor dinamismo del crédito, el cual se presenta para los 4 subgrupos, aunque en el sector de la *microempresa* y en el *consumo* se evidencia con mayor magnitud.

Tabla 2  
Evolución del Crédito de las OSD's  
Tasas de variación anual

	Junio 2005	Diciembre 2005	Junio 2006
<b>Total</b>	<b>32.1</b>	<b>27.5</b>	<b>23.9</b>
Comercial	20.0	18.4	13.8
Consumo	38.2	31.1	31.3
Vivienda	37.8	27.5	30.3
Microempresa	117.0	80.9	47.4

FUENTE y ELABORACIÓN: Banco Central del Ecuador.

<sup>1</sup> Para mayor información sobre el tema, se aconseja revisar el Informe de Crédito y Tasas de Interés del mes de mayo de 2006, que publica mensualmente la Dirección General de Estudios del Banco Central del Ecuador en su página web ([www.bce.fin.ec](http://www.bce.fin.ec)).

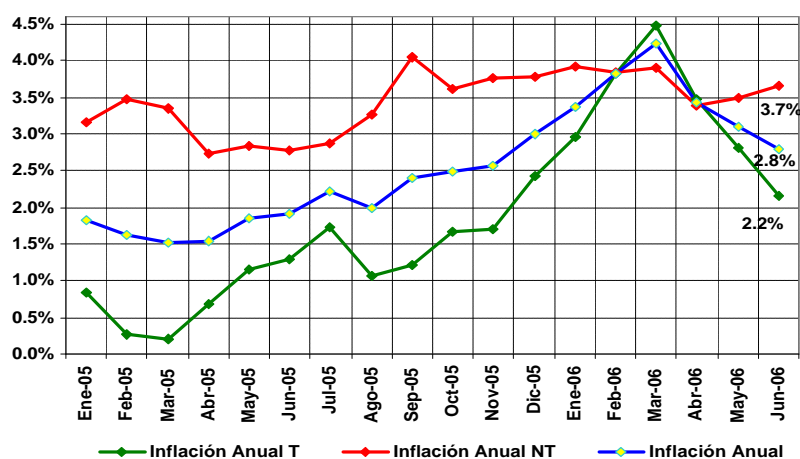
<sup>2</sup> Incluye bancos abiertos y cerrados, Banco Nacional de Fomento, mutualistas, cooperativas, financieras y tarjetas de crédito.

## 2. LA INFLACIÓN DE BIENES TRANSABLES Y NO TRANSABLES

Los bienes *transables* al mes de junio 2006 presentan una tasa de inflación anual del 2.2%, cifra significativamente inferior a la observada en los bienes *no transables* (3.7%) y a la variación anual percibida a nivel general (2.8%), confirmando la tendencia a la baja de este grupo de productos, iniciada en abril. Esta evolución es explicada por las reducciones de precios de bienes agrícolas de los meses de abril, mayo y junio. Por su lado, la inflación de los bienes *no transables* se acelera a partir del mes de abril, aunque para el período 2005-2006, la evolución de estos precios se ha presentado más estable y ha fluctuado entre 2.8% y 4.0% (Ver Gráfico 2).

Gráfico 2

Inflación Anual de Transables y No Transables



FUENTE: Instituto Nacional de Estadística y Censos

ELABORACIÓN: Banco Central del Ecuador

Analizando las *contribuciones* de los bienes y servicios de la canasta de consumo entre *bienes transables* y *no transables*, se observa que los primeros al caracterizarse por ser bienes sujetos a la competencia internacional y productos agrícolas, contribuyeron negativamente y de manera significativa a explicar la deflación mensual de mayo alcanzando un aporte de -0.36%, tal como ocurrió en abril y mayo de 2006, en tanto, los bienes "*no transables*", principalmente representados por servicios, aportaron positivamente en el 0.13% a la tasa de inflación de junio.

Los bienes "*transables*", en este mes y al igual que en mayo, indujeron hacia la baja la evolución del índice de precios al consumidor, alcanzando una tasa negativa del -0.38%. Las disminuciones de precios más importantes en este grupo de bienes se observan en la división de producto "*Alimentos y Bebidas no Alcohólicas*" (-0.88%), pues incluye los productos agrícolas cuyos precios han decrecido en su nivel promedio.

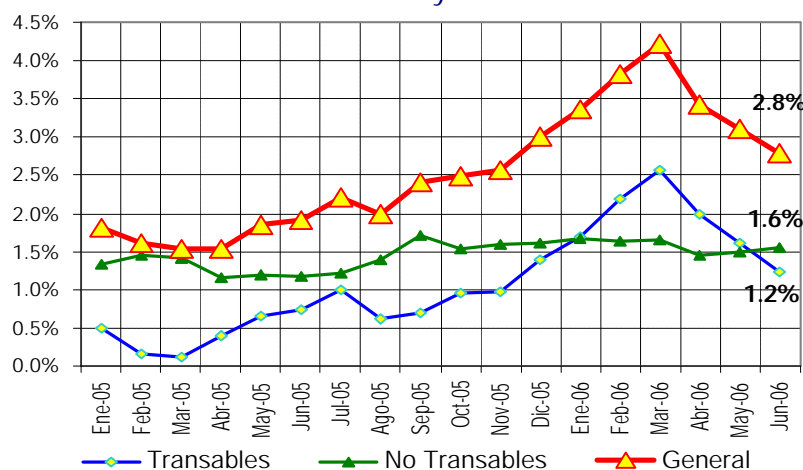
Por su lado, los bienes "*no transables*" registraron una inflación mensual de 0.29% en junio. La razón fundamental para este aumento a nivel nacional se debió a que el rubro "*Salud*" sufrió un aumento de precios en la atención médico dental principalmente. En general, la evolución de los precios de junio en cuanto a los bienes transables y no transables ha sido bastante similar a la presentada durante mayo.

En términos de la contribución a la inflación anual, se aprecia que al mes de junio, el grupo de bienes no transables aporta en mayor magnitud a la tasa general de inflación anual en junio (1.6%), que el sector de bienes transables (1.2%), situación que no se había presentado a lo largo de todo el 2006, cuando el aporte

era el opuesto, lo cual se debe a la acelerada reducción registrada en los bienes de tipo agrícola acentuada durante los dos últimos meses (Ver Gráfico 3).

Gráfico 3

Contribución a la Inflación Anual de  
Transables y No Transables



FUENTE: Instituto Nacional de Estadística y Censos  
ELABORACIÓN: Banco Central del Ecuador

En relación con la contribución a la inflación, es decir el aporte individual para alcanzar el nivel de inflación mensual, los 10 productos que más presionaron al alza del nivel general de precios de junio, se muestran en la Tabla siguiente:

Tabla 3

Los 10 productos de mayor aporte a la inflación mensual de junio 2006				
Producto	Ponderador	Aporte a la inflación	Inflación mensual	
1 Pan Corriente	1.9%	2.3%	3.6%	
2 Azucar Refinada	0.6%	1.1%	4.6%	
3 Radiografías	1.4%	0.8%	1.4%	
4 Afinamiento (A B C)	0.4%	0.6%	3.4%	
5 Presas de Pollo	1.6%	0.5%	0.8%	
6 Zanahoria Amarilla	0.2%	0.5%	7.0%	
7 Pollo entero	0.9%	0.4%	1.4%	
8 Casa	1.6%	0.4%	0.7%	
9 Papaya	0.1%	0.4%	7.3%	
10 Departamento	1.6%	0.3%	0.5%	
<b>TOTAL</b>	<b>10.3%</b>	<b>0.7%</b>	<b>-0.2%</b>	

FUENTE: Instituto Nacional de Estadística y Censos.  
ELABORACIÓN: Banco Central del Ecuador.

Por el contrario, los 10 bienes de mayor aporte para la reducción en el nivel de precios en junio, en su mayoría fueron productos agrícolas y agroindustriales debido a su comportamiento de tipo estacional<sup>3</sup> característico del mes de junio.

Tabla 4

Los 10 productos de menor aporte a la inflación mensual de junio 2006				
	Producto	Ponderador	Aporte a la inflación	Inflación mensual
1	QUESO DE COCINA	0.5%	-0.8%	-2.5%
2	ARVEJA TIERNA	0.2%	-0.8%	-6.1%
3	HUEVOS DE GALLINA	0.6%	-1.0%	-2.7%
4	MORA	0.1%	-1.2%	-16.9%
5	NARANJA	0.2%	-1.4%	-8.5%
6	BLUE JEAN (MUJER)	0.6%	-1.8%	-4.9%
7	PESCADOS FRESCOS	0.9%	-1.9%	-2.9%
8	ARROZ FLOR	1.6%	-2.4%	-2.7%
9	PAPA CHOLA	0.7%	-4.5%	-8.9%
10	TOMATE RIÑON	0.5%	-4.9%	-15.1%
	<b>TOTAL</b>	<b>5.9%</b>	<b>-20.7%</b>	<b>-0.2%</b>

FUENTE: Instituto Nacional de Estadística y Censos.

ELABORACIÓN: Banco Central del Ecuador.

La siguiente tabla presenta los 10 productos transables que registran las mayores variaciones anuales de precios, entre los que se destacan los de tipo agrícola, debido principalmente a su carácter cíclico estacional.

Tabla 5

10 PRODUCTOS TRANSABLES DE MAYOR VARIACION ANUAL DE PRECIOS									
PERIODO: ENERO - JUNIO 2006									
ORDENADOS EN BASE A LA VARIACION ANUAL DE JUNIO									
#	CODIGO	PRODUCTO	PONDERADOR	Ene-06	Feb-06	Mar-06	Abr-06	May-06	Jun-06
1	01171205	CEBOLLA BLANCA	0.2%	27.2%	36.1%	41.5%	48.8%	45.2%	43.9%
2	01172203	FREJOL SECO	0.1%	11.0%	19.5%	37.5%	42.3%	38.7%	40.1%
3	01171202	AJO	0.1%	19.7%	24.6%	35.8%	31.7%	36.8%	32.8%
4	01161214	PLATANO MADURO	0.1%	17.2%	23.2%	30.1%	24.0%	31.8%	25.6%
5	01181104	AZUCAR REFINADA	0.6%	51.0%	66.4%	59.8%	34.8%	31.6%	24.1%
6	01112202	CEREALES PREPARADOS	0.1%	22.1%	34.4%	45.3%	30.3%	27.3%	22.5%
7	01161215	PLATANO VERDE	0.3%	23.5%	21.2%	18.4%	17.5%	26.5%	21.2%
8	01161104	NARANJA	0.2%	11.7%	16.6%	20.3%	24.2%	26.3%	21.1%
9	01131116	PESCADOS FRESCOS	0.9%	2.7%	9.1%	31.2%	31.3%	24.4%	20.0%
10	01121103	CARNE DE RES SIN HUESO	1.5%	11.4%	14.9%	16.2%	16.1%	19.2%	19.8%

FUENTE: Instituto Nacional de Estadística y Censos.

ELABORACIÓN: Banco Central del Ecuador.

En cuanto a los productos *no transables*, las variaciones anuales de precios han sido bastante menores a las de los bienes transables. Entre los rubros no transables con mayores variaciones anuales se ubican los servicios de educación, mantenimiento de vehículos y alojamiento de vivienda, de acuerdo a lo que señala la siguiente Tabla.

<sup>3</sup> No se dispone de una serie comparable larga de los ítem a fin de efectuar un análisis de estacionalidad debido a que el INEC en el año 2004 cambió y amplió los ítem que componen la canasta de consumo. Sin embargo en los productos que se mantienen en ambas canastas es posible efectuar dicho análisis.



Tabla 6

10 PRODUCTOS NO TRANSABLES DE MAYOR VARIACION ANUAL DE PRECIOS									
PERIODO: ENERO - JUNIO 2006									
ORDENADOS EN BASE A LA VARIACION ANUAL DE JUNIO									
#	CODIGO	PRODUCTO	PONDERADOR	Ene-06	Feb-06	Mar-06	Abr-06	May-06	Jun-06
1	10100201	MATRICULA PREESCOLAR	0.1%	10.2%	10.2%	10.2%	14.6%	14.6%	14.6%
2	07230002	ALINEACION Y BALANCEO DE LLANTAS	0.1%	9.5%	9.2%	10.0%	15.0%	16.8%	14.2%
3	10200101	ENSEÑANZA SECUNDARIA (PENSION)	2.0%	13.1%	13.1%	13.1%	13.2%	13.2%	13.2%
4	07230003	CAMBIO DE ACEITE Y LUBRICANTES	0.4%	5.4%	11.5%	12.0%	12.4%	12.5%	12.2%
5	10100102	ENSEÑANZA PRIMARIA (PENSION)	1.6%	13.8%	13.8%	13.8%	10.3%	10.3%	10.8%
6	10100202	MATRICULA PRIMARIA	0.3%	8.9%	8.9%	8.9%	11.7%	10.8%	10.8%
7	04110003	PIEZA	1.2%	10.7%	11.7%	10.5%	11.0%	11.3%	10.7%
8	07320003	TRANSPORTE ESCOLAR	0.7%	7.7%	7.7%	7.7%	8.8%	8.8%	8.8%
9	10100101	ENSEÑANZA PREESCOLAR (PENSION)	0.4%	12.9%	12.9%	12.9%	7.8%	7.8%	7.8%
10	04110001	CASA	1.6%	6.6%	7.4%	7.6%	7.6%	8.0%	7.7%

FUENTE: Instituto Nacional de Estadística y Censos.

ELABORACIÓN: Banco Central del Ecuador.

### 3. EL INDICE DE PRECIOS RELATIVOS<sup>4</sup>

El Índice de Precios Relativos (IPR) permite observar el comportamiento del precio de un grupo de productos respecto del resto, en el transcurso del tiempo. El índice es construido para cada división de productos respecto de las demás divisiones, estandarizada a 100 para el mes de enero 2005.

Se puede apreciar que el valor de este índice para el grupo de productos relacionados con la "Educación", se ubicó en el 110.7, lo que significa que la relación de precios entre la educación y los demás bienes se ha ampliado en 10.7% durante el período base.

De igual forma, la relación de precios de los rubros "Alimentos" y "Alojamiento" sacan ventaja frente a los demás bienes que han decrecido en el índice de precios relativos dado que se ubican debajo de 100.

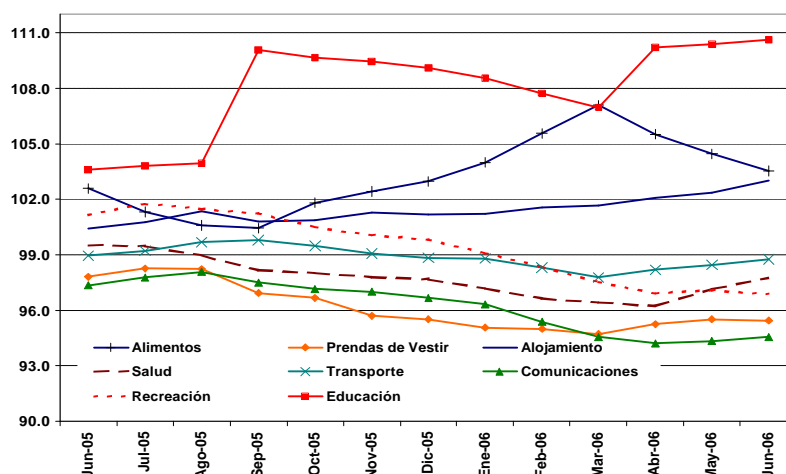
<sup>4</sup> El Índice de Precios Relativos (IPR) del grupo de productos J se calcula de la siguiente manera:

$$IPR_J = \frac{P_J}{P_{J^-}} = \frac{\frac{\sum_{i \in J} w_i IP_i}{\sum_{i \in J} w_i}}{\frac{\sum_{i \in J^-} w_i IP_i}{\sum_{i \in J^-} w_i}}$$

donde: J: son todos los bienes y servicios que forman parte de la canasta del IPC que no están incluidos en J,  $P_J$  es el índice de precios del grupo J y  $w_i$  son las ponderaciones de los índices de precios  $IP_i$  de cada producto i de la canasta del IPC. El IPR del sector J intuitivamente señala cual es el nivel de precios del sector analizado, respecto del nivel de precios del resto de sectores de bienes y servicios que conforman la canasta del IPC. Los Índices de Precios Relativos menores a 100, indican que los precios relativos han disminuido con relación a los precios registrados en el mes de enero 2005, que es el período utilizado mes de referencia. Los índices de precios relativos mayores a 100 muestran que los precios han aumentado con respecto al período base indicado anteriormente.

Gráfico 4

Evolución del Índice de Precios Relativos  
por Grupo de Productos NACIONAL  
Enero 2005 = 100



FUENTE: Instituto Nacional de Estadística y Censos

ELABORACIÓN: Banco Central del Ecuador

#### 4. INFLACIÓN POR DIVISIONES DE CONSUMO Y SECTOR ECONÓMICO

A continuación, en la Tabla 7 se presenta la inflación para el período enero-junio 2006, de acuerdo a la clasificación por divisiones de productos, definida por el INEC, así como también la variación acumulada y anual de los precios al consumidor.

En el mes de junio de 2006, el comportamiento de los precios en términos anuales no ha variado su tendencia respecto de los meses anteriores del 2006, ya que los precios de los rubros como "Educación" (9.23%); "Alojamiento, Agua, Electricidad, Gas y Otros Combustibles" (5.16%); y, "Alimentos y Bebidas no Alcohólicas" (3.52%), continúan siendo los de mayor incremento anual. Sin embargo, existen sectores con variaciones anuales negativas como las "Comunicaciones" (-0.02%); y, "Recreación y Cultura" (-1.28%).

Por su lado, los sectores *transporte* (0.37%) y *alojamiento* (0.32%), son los grupos con mayor inflación mensual en junio. A nivel acumulado (enero-junio), también los servicios, en este caso los de "Alojamiento, Agua, Electricidad, Gas y Otros Combustibles" (3.17%) y la "Educación" (2.87%) fueron los de mayor influencia.

De acuerdo al INEC, entre los aspectos mas importantes que caracterizaron el comportamiento de los precios de estos rubros para el mes de junio, se encuentran: i) Alzas registradas en el valor del agua potable, específicamente en la ciudad de Guayaquil la Tarifa básica pasó de USD 10.40 a USD10.52, Alcantarillado de USD 8.32 a USD 8.42) y el Cargo fijo de USD 2.07 a USD 2.10; ii) En la ciudad de Esmeraldas, las tarifas eléctricas se calculan de acuerdo al consumo total de abonados de toda la ciudad, sin embargo, en esta ocasión baja la tarifa por cuanto el consumo total de los abonados ha disminuido; y, iii) En el caso de Cuenca, sube el valor de las tarifa eléctrica, debido al incremento de la tasa de recolección de basura. En el resto de ciudades suben las tarifas de energía eléctrica por aumento de la tasa de bomberos.

Tabla 7

Inflación por Divisiones de Productos								
Variaciones mensuales								
2 0 0 6								
	Enero	Febrero	Marzo	Abril	Mayo	Junio	Acumulada	Variación Anual
<b>GENERAL</b>	<b>0.48</b>	<b>0.71</b>	<b>0.65</b>	<b>0.07</b>	<b>-0.14</b>	<b>-0.23</b>	<b>1.54</b>	<b>2.80</b>
<i>Alimentos y Bebidas no Alcohólicas</i>	1.22	1.84	1.73	-1.03	-0.88	-0.88	1.97	3.52
<i>Bebidas Alcohólicas, Tabaco y Estupefacientes</i>	0.85	0.21	0.62	0.05	-0.48	-0.10	1.16	2.21
<i>Prendas de Vestir y Calzado</i>	0.02	0.63	0.40	0.58	0.13	-0.31	1.45	0.53
<i>Alojamiento, Agua, Electricidad, Gas y Otros</i>	0.50	1.02	0.75	0.44	0.10	0.32	3.17	5.16
<i>Muebles, Artículos para el Hogar y para la</i>	0.15	0.22	0.81	0.23	0.05	-0.06	1.40	2.19
<i>Salud</i>	-0.01	0.17	0.44	-0.10	0.73	0.37	1.60	1.09
<i>Transporte</i>	0.44	0.27	0.20	0.43	0.10	0.04	1.48	2.64
<i>Comunicaciones</i>	0.12	-0.21	-0.19	-0.28	0.00	0.01	-0.56	-0.02
<i>Recreación y Cultura</i>	-0.21	0.01	-0.14	-0.52	-0.01	-0.39	-1.25	-1.28
<i>Educación</i>	0.00	0.00	0.00	2.86	0.00	0.00	2.87	9.23
<i>Restaurantes y Hoteles</i>	0.71	0.07	-0.17	0.31	0.26	-0.17	1.01	1.73
<i>Bienes y Servicios Diversos</i>	-0.05	0.33	0.23	-0.24	-0.06	0.03	0.24	0.98

FUENTE: Instituto Nacional de Estadística y Censos.

ELABORACIÓN: Banco Central del Ecuador.

Con relación a la clasificación de los bienes por sectores económicos, durante el mes de junio de 2005, los sectores *agroindustria* y *servicios* registraron alzas mensuales de precios de 0.09% y 0.06%, respectivamente, tal y como se puede observar en la Tabla 8, estos sectores fueron los que presionaron a que el comportamiento deflacionario de junio no haya sido mayor. Es necesario indicar además que en términos anuales, el sector *servicios* es el de mayor crecimiento (1.53%), rubro que presiona al alza a la inflación general anual, además de ser el sector de mayor ponderación dentro de la canasta de los 4 sectores económicos analizados, participando con 40.3% dentro de la ponderación total.

Tabla 8

Sector	CONTRIBUCION A LA INFLACION POR SECTOR ECONOMICO											
	Mensual						Anual					
	Ene-06	Feb-06	Mar-06	Abr-06	May-06	Jun-06	Ene-06	Feb-06	Mar-06	Abr-06	May-06	Jun-06
Agrícola y Pesca	0.14	0.23	0.35	-0.13	-0.35	-0.32	0.89	1.02	1.22	0.84	0.47	0.23
Agroindustria	0.18	0.25	0.10	-0.14	0.12	0.09	0.74	0.93	0.99	0.69	0.66	0.69
Industria	0.03	0.08	0.11	0.11	0.03	-0.06	0.05	0.19	0.33	0.37	0.44	0.35
Servicios	0.12	0.15	0.09	0.23	0.06	0.06	1.69	1.69	1.68	1.53	1.54	1.53
GENERAL	0.48	0.71	0.65	0.07	-0.14	-0.23	3.37	3.82	4.23	3.43	3.11	2.80

FUENTE: Instituto Nacional de Estadística y Censos

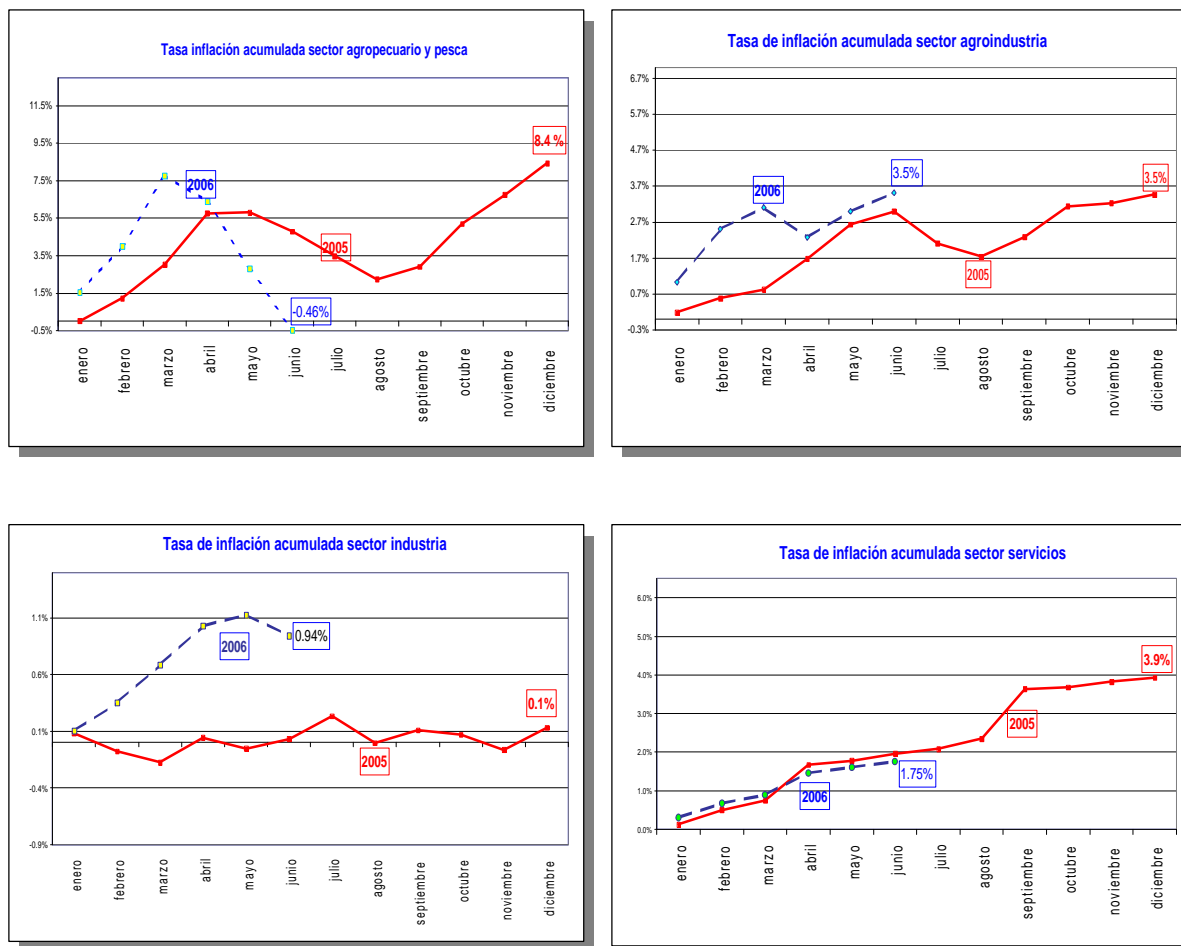
ELABORACIÓN: Banco Central del Ecuador

En este grupo, destacan los *servicios de vehículos* y *consulta médica* como los de mayor incremento mensual. A nivel anual, los servicios de *alquileres* y el *pago de matrículas escolares* son los rubros de mayor crecimiento registraron en sus precios.

Vale destacar por otro lado, que el sector *agropecuaria y pesca*, cuyos precios son decrecientes a nivel mensual desde abril 2006, presentan crecimiento moderados a nivel anual. Este sector se caracteriza por la producción de bienes primarios, con reducido aporte de valor agregado, además de ser también afectados por la estacionalidad climática.

En el Gráfico 5 se presenta la evolución de la inflación acumulada por sector económico. El comportamiento del sector *agropecuario* muestra una tendencia totalmente inclinada hacia la baja de sus precios en el 2006, a partir del mes de abril, como resultado del buen abastecimiento en la producción de bienes agrícolas, llegando a ser inferior la inflación acumulada en los meses de mayo y junio que la presentada en el año anterior.

Gráfico 5



FUENTE: Instituto Nacional de Estadística y Censos

ELABORACIÓN: Banco Central del Ecuador

El sector *agroindustrial* continúa con una evolución de la inflación acumulada sobre los niveles alcanzados durante el 2005. En efecto, en el mes de junio registra para este sector una inflación acumulada del 3.5%, cifra superior a la alcanzada en el mismo mes del año pasado (2.9%). Esto se debe a que bienes como el azúcar, costilla de cerdo, pan, salchicha de res y caramelos continúan incrementando sus precios.

De su lado, el sector *industrial* en el 2006 revierte su tendencia que venía siendo creciente y muy superior a la del 2005 hasta el mes de marzo de 2006, hacia una evolución menor, pero aún bastante mayor a los niveles alcanzados mes a mes en el año pasado. Al mes de junio, se presenta una tasa acumulada de 0.94%, superior a la observada en el 2005 (0.03%). Finalmente, el sector *servicios* mantiene una evolución de precios bastante similar, y a partir de abril de 2006, ligeramente inferior a la observada durante el año anterior.

## 5. INFLACIÓN POR CIUDAD

La investigación de precios al consumidor comprende ocho ciudades de la Costa y Sierra. Para el mes de junio 2006, las ciudades de Machala, Quito y Loja fueron las que registraron inflaciones mensuales (0.2%, 0.2% y 0.1%, respectivamente). Por el contrario, las demás ciudades del país, obtuvieron deflaciones, de acuerdo a lo que muestra la Tabla 9. Cabe indicar que la ciudad de Esmeraldas registra una deflación importante de -1.4%, situación totalmente contraria a la observada en mayo que fue la ciudad con la mayor inflación mensual (0.42%). La ciudad de Esmeraldas presenta una situación atípica desde el mes pasado con respecto de las demás ciudades investigadas, pues algunos bienes alimenticios expendidos en esta ciudad aumentaron de manera importante sus precios, sin embargo en junio la situación se revirtió. En términos anuales, la ciudad de Esmeraldas continúa siendo una de las ciudades de mayor variación de precios de la región (3.4%). Otras ciudades con elevada inflación anual son: Manta con la mayor inflación anual de la región Costa y del país (3.7%) y Loja con la mayor inflación de la región Sierra (3.5%).

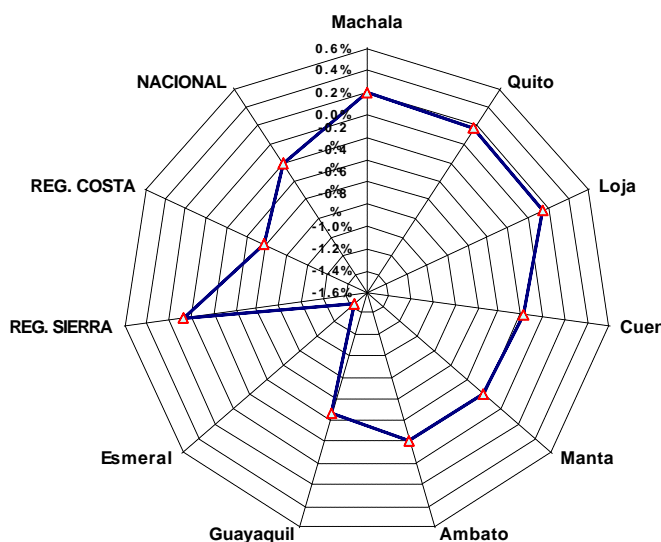
Tabla 9

Ciudad	Inflación mensual junio 2006	Ciudad	Inflación anual junio 2006
Machala	0.2%	Manta	3.7%
Quito	0.2%	Loja	3.5%
Loja	0.1%	Esmeral	3.4%
Cuenca	-0.2%	Quito	3.3%
Manta	-0.2%	Machala	2.7%
Ambato	-0.2%	Cuenca	2.6%
Guayaquil	-0.5%	Ambato	2.1%
Esmeral	-1.4%	Guayaquil	1.8%
Región Sierra	0.1%	Región Sierra	3.0%
Región Costa	-0.6%	Región Costa	2.5%
NACIONAL	-0.2%	NACIONAL	2.8%

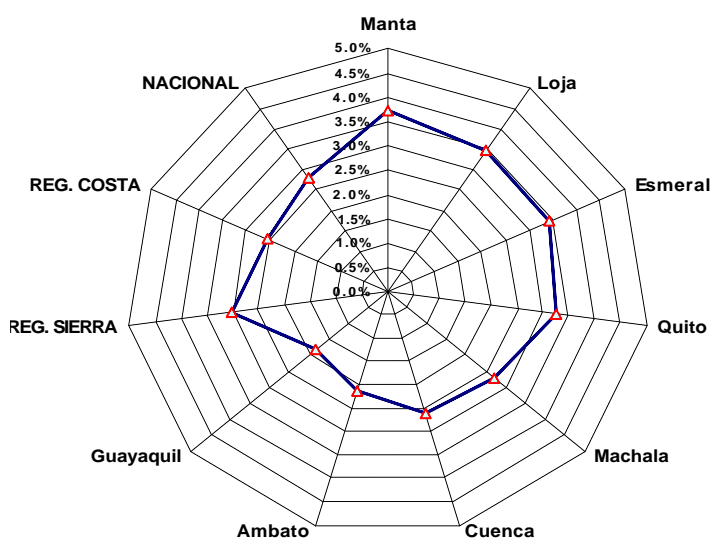
FUENTE: Instituto Nacional de Estadística y Censos

ELABORACIÓN: Banco Central del Ecuador

### Inflación Mensual por ciudad: Junio 2006



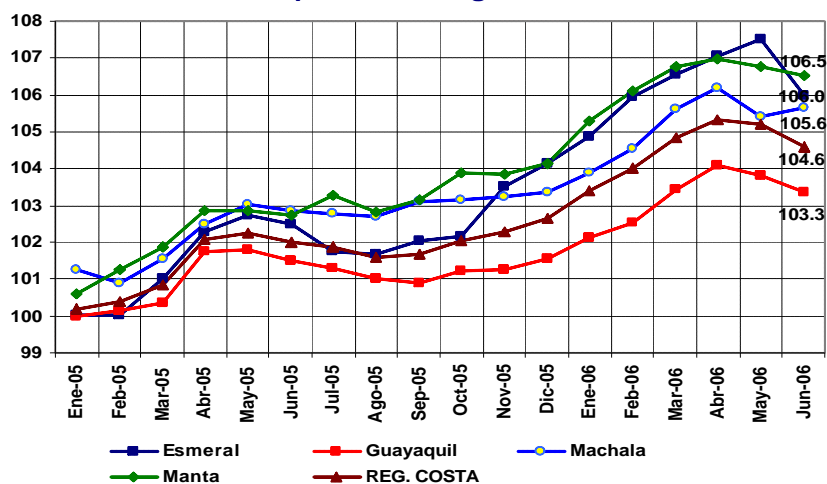
Inflación Anual por ciudad: Junio 2006



El Gráfico 6 muestra la información de los niveles alcanzados por los índices de precios, en la **región costa**, en donde la ciudad de Manta es la más cara de la región y del país, al mes de junio de 2006, superando a las ciudades de Esmeraldas y Machala que le siguen en sus índices. Por el contrario, la ciudad de Guayaquil se afianza como la ciudad más barata de la región Costa y en general de todo el país.

Gráfico 6

IPC por ciudad región Costa



FUENTE: Instituto Nacional de Estadística y Censos  
ELABORACIÓN: Banco Central del Ecuador

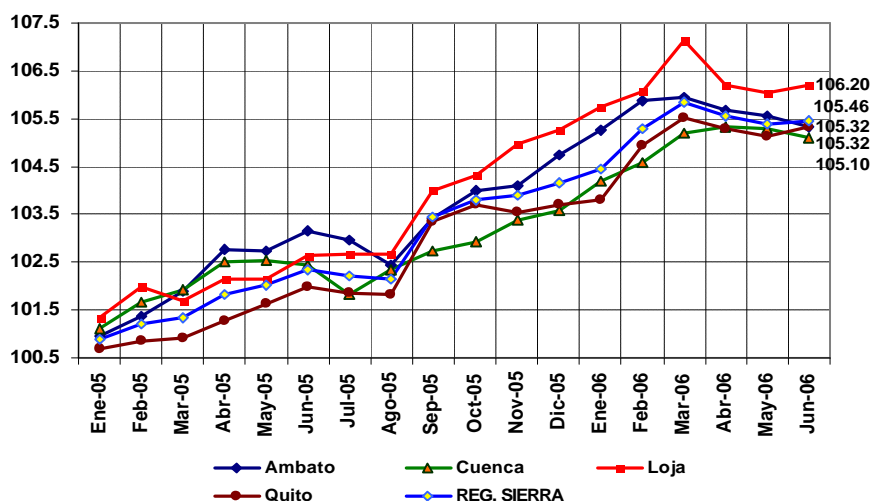
Vale resaltar en esta región la caída del índice de precios de Esmeraldas, explicado por la reducción de los precios de los bienes alimenticios en  $-3.59\%$ , rubro que tiene una elevada ponderación en la canasta.

Por su parte en la **región sierra**, a junio de 2006, la ciudad de Loja, continúa siendo la ciudad más cara de la región y una de las más caras del país, superando con amplio margen a las demás. Cuenca se destaca como

la ciudad más barata de la región, además que presenta una deflación mensual de -0.18%, al igual que Ambato (-0.21%).

Gráfico 7

IPC por ciudad región Sierra



FUENTE: Instituto Nacional de Estadística y Censos  
ELABORACIÓN: Banco Central del Ecuador

## 6. INFLACIÓN DEL GRUPO EDUCACIÓN

Como lo demuestra el gráfico 4 de precios relativos y la Tabla 9 a continuación, los precios del sector educativo en relación con los demás sectores presentan un mayor crecimiento, y a nivel anual la inflación de este sector, a junio de 2006 fue del 9.23%, convirtiéndose los precios de este sector en los de mayor crecimiento dentro de los 12 grupos que conforman la canasta del INEC. Lo que hace que este rubro merezca un análisis más detallado.

Existen diferencias en el comportamiento de los precios de los diferentes rubros que componen este sector (Ver Tabla 10). El rubro de mayor ponderación es la pensión en enseñanza secundaria (1.98%), seguido por la pensión de la primaria (1.62%), rubros cuyos precios registraron un elevado crecimiento anual de 2.46% y 2.05% a junio de 2006, respectivamente. La variación acumulada del índice de los rubros educación pre-primaria, primaria, superior y de post-grado privada en el primer semestre de 2006 fue de 2.86%, bastante inferior que el registrado en el primer semestre de 2005 que fue de 5.06%; sin embargo, cerca del doble de la variación del índice general (1.54%).

Dentro de la división de educación, el rubro que mayor crecimiento anual registró en el primer semestre de 2006 fue el de pensión en enseñanza secundaria, con un crecimiento de 2.46% y una contribución de 0.3 puntos porcentuales a la variación de junio.

La variación del Índice de precios de educación superior privada durante el período anual primer semestre de 2006 - primer semestre de 2005, fue de 9.23%, superior al registrado para igual periodo del año anterior cuando se situó en 7.15% y por encima del IPC que en los últimos 12 meses registro un crecimiento de 2.80%.

Tabla 10

INFLACIÓN DEL SECTOR EDUCATIVO					
Rubro	Ponderación	Inflación Anual			Acumulada Ene-Jun/06
		Variación		Contribución Jun-06	
		Ene-06	Jun-06		
ENSEÑANZA PREESCOLAR (PENSION)	0.41%	12.87	7.84	0.50	3.02
ENSEÑANZA PRIMARIA (PENSION)	1.62%	13.78	10.84	2.72	12.32
UNIFORME ESCOLAR	0.13%	1.94	2.87	0.05	0.77
MATRICULA PREESCOLAR	0.05%	10.15	14.62	0.11	0.37
MATRICULA PRIMARIA	0.25%	8.89	10.83	0.36	1.59
ENSEÑANZA SECUNDARIA (PENSION)	1.98%	13.06	13.20	3.91	14.77
UNIFORME SECUNDARIA	0.12%	17.27	5.74	0.11	0.88
MATRICULA SECUNDARIA	0.32%	7.60	3.26	0.17	2.29
ENSEÑANZA UNIVERSITARIA (CREDITOS)	1.16%	10.47	5.97	0.85	6.62
MATRICULA UNIVERSITARIA	0.73%	6.81	3.81	0.46	5.52
<b>TOTAL GRUPO EDUCACION</b>	6.78%	<b>11.55</b>	<b>9.23</b>	<b>9.23</b>	<b>2.87</b>
<b>ÍNDICE GENERAL IPC</b>	1.00	<b>3.37</b>	<b>2.80</b>	<b>2.80</b>	<b>1.54</b>

FUENTE: Instituto Nacional de Estadística y Censos

ELABORACIÓN: Banco Central del Ecuador

En esta Tabla se observa que la distribución de los ponderadores dentro de la educación es diversa. El comportamiento de los precios del sector se explica ya que estos rubros están caracterizados por ser indispensables dado que representan el futuro de los jóvenes.

## 7. INFLACIÓN EN AMERICA LATINA Y ESTADOS UNIDOS

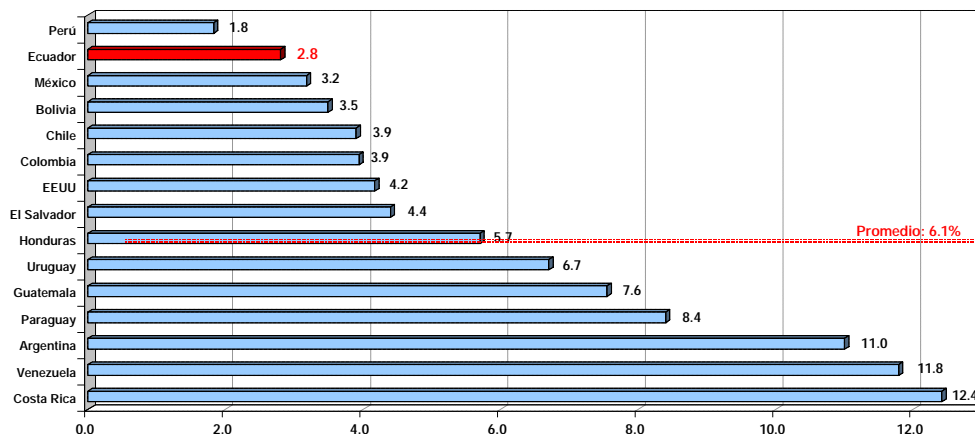
Al mes de junio de 2006, el Ecuador se ubica, dentro de una muestra de 15 países, como el segundo de menor inflación anual, situación que lo beneficia considerando la constante depreciación del dólar norteamericano respecto de las demás monedas internacionales, lo que permite mejores perspectivas en términos de competitividad del país.

En el grupo de países de la muestra, las mayores tasas de inflación anual en junio se registraron en los siguientes países: Costa Rica (12.4%); Venezuela (11.8%); y, Argentina (11.0%), países que registran alrededor del doble de la inflación promedio de la muestra (6.1%). Por el contrario, países como Perú (1.8%) y Ecuador (2.8%) se presentan como los de menores crecimientos en sus precios (Gráfico 8).



Gráfico 8

América Latina y Estados Unidos: Inflación Anual a Junio 2006<sup>5</sup>  
- porcentajes -



FUENTE: CEPAL, Bancos Centrales, U.S. Bureau of Labor Statistics e Institutos de Estadística de América Latina.

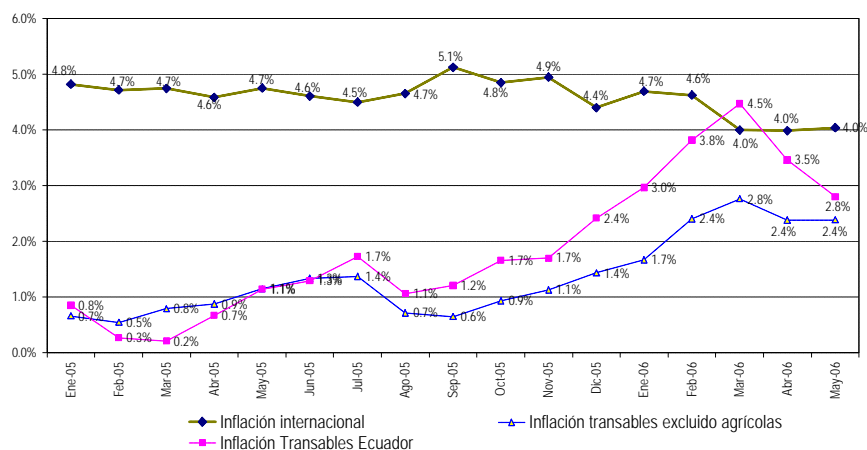
ELABORACIÓN: Banco Central del Ecuador

## 8. INFLACIÓN INTERNACIONAL

La inflación anual de los bienes transables en el Ecuador, la cual continúa decreciendo desde el mes de abril de 2006 (Ver Gráfico 9), registra una evolución menor respecto a la inflación internacional, debido a como se anotó anteriormente, a las consecutivas deflaciones de este grupo para el caso del Ecuador durante los meses de mayo y junio, a las mejores ofertas agrícolas registradas en nuestro país, así como las mayores variaciones anuales registradas en los precios de nuestros principales socios comerciales.

Gráfico 9

Inflación Internacional Vs. Inflación Transables Ecuador  
- Tasas de variación anual -



FUENTE: Instituto Nacional de Estadística y Censos

ELABORACIÓN: Banco Central del Ecuador

<sup>5</sup> Debido a que el Bureau of Labor Statistics ([www.bls.gov](http://www.bls.gov)) aún no presenta la inflación de EEUU al mes de junio de 2006, se presenta en este gráfico su inflación anual al mes de mayo de 2006.

Debido al grado de relación comercial del Ecuador con los EEUU y a la posibilidad de que la variación de precios de nuestro país pueda tener una relación importante con la inflación norteamericana, vale señalar que la Reserva Federal estadounidense (Fed), incrementó la tasa de interés de referencia en un cuarto de punto porcentual, llevándola a 5,3%, su nivel más alto en los últimos cinco años. Estas tasas han venido aumentando gradualmente en 17 oportunidades seguidas, en un intento por relajar la presión inflacionaria en EEUU lo que podría alterar las expectativas de crecimiento de dicha economía. Asimismo, Ben Bernanke, titular del organismo, advirtió que podría haber más alzas en los próximos meses, con el propósito de controlar el riesgo de inflación. Varias estimaciones sospechan que las tasas de interés de corto plazo aumentarían hasta el 6% a inicios del 2007.

El problema para la Fed se basa en que mientras los precios han estado subiendo rápidamente, los datos más recientes están empezando a indicar que el crecimiento económico se está desacelerando, lo que ha venido provocando que la venta de acciones inmobiliarias en los mercados globales haya sido masiva durante las últimas semanas, presentándose volatilidad en los mercados. Al momento se estaría ante un punto de inflexión que ni siquiera la Fed puede estar segura de cuanto más debe hacerse.<sup>6</sup>

---

<sup>6</sup> BBC Mundo; Economist.com. Para mayor información sobre la economía mundial, se sugiere revisar el Boletín de Economía Internacional de mayo de 2006 que publica mensualmente la Dirección General de Estudios del Banco Central del Ecuador en su hoja web ([www.bce.fin.ec](http://www.bce.fin.ec)).