



BANCO CENTRAL DEL ECUADOR

**Informe Mensual de Inflación**

**Enero 2007**

**Dirección General de Estudios**

## INDICE DE CONTENIDO

1. RESUMEN.....	3
2. INFLACIÓN DE BIENES TRANSABLES Y NO TRANSABLES.....	5
3. INDICE DE PRECIOS RELATIVOS.....	5
4. INFLACIÓN POR DIVISIONES DE CONSUMO Y SECTOR ECONÓMICO.....	6
5. INFLACIÓN POR CIUDAD.....	9
6. ÍNDICE DE PRECIOS AL PRODUCTOR .....	13
8. INFLACIÓN EN AMERICA LATINA Y ESTADOS UNIDOS.....	14
9. INFLACIÓN INTERNACIONAL.....	16

## 1. RESUMEN <sup>1</sup>

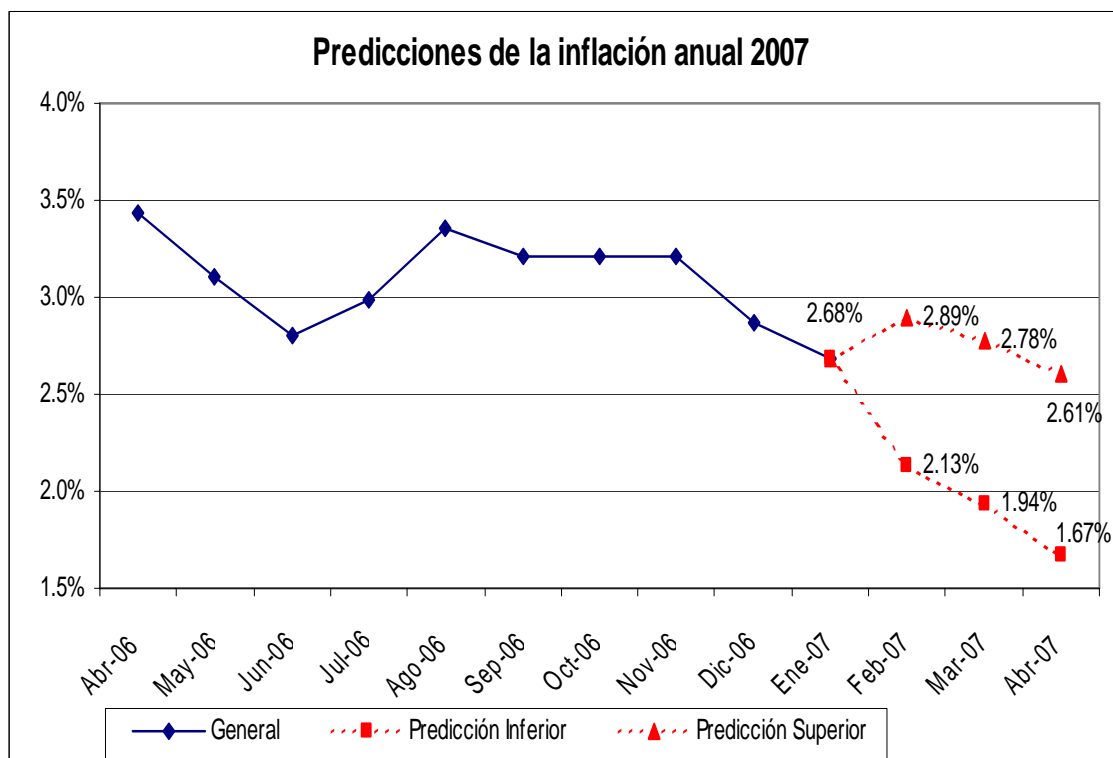
En el mes de enero de 2007 se registró una inflación mensual 0.30%, valor inferior a la tasa observada en el mismo mes del año anterior que fue 0.52%. Con este resultado, la inflación anual se sitúa en 2.68%, valor por debajo del 2.87% registrado en el mes de diciembre del año 2006.

La inflación anual del mes de enero se mantiene dentro de los rangos previstos por el Banco Central del Ecuador. La predicción anual de inflación, con un intervalo de confianza del 95%, muestra que para el trimestre febrero-abril 2007 se ubicaría en un rango de entre 1.67% y 2.61% (Gráfico 1), el resultado inflacionario de enero 2007 (2.68%) se ubicó dentro de los márgenes mínimo y máximo esperados por el Banco Central del Ecuador, según se indicó en el informe de diciembre 2006.

La *Educación* registró la mayor variación anual (6.64%), seguida de *Bebidas alcohólicas, tabaco y estupefacientes* (5.09%). En el primer caso, se evidencian aumentos en las *matrículas de primaria* (9.15%), *pensión secundaria* (8.69%); y, *enseñanza universitaria* (7.64%), principalmente. En el segundo caso, se encuentran aumentos en los precios de los *cigarrillos* (7.07%) y *cerveza* (6.04%).

En términos mensuales durante enero 2007, el resultado de la inflación del mes está explicado en gran medida por las alzas de precios en los rubros de *Transporte* (1.0%), *Restaurantes y hoteles* (0.52%); y, *Alimentos y bebidas no alcohólicas* (0.37%). Estos incrementos se dieron como resultado de variaciones de oferta que propiciaron un repunte en la inflación general mensual. Por el contrario, tres divisiones disminuyeron sus precios dentro de la canasta: *Recreación y cultura* (-0.54%), *Prendas de vestir y calzado* (-0.04%); y, *Comunicaciones* (-0.03%).

Gráfico 1



<sup>1</sup> En general, si no se menciona lo contrario, la fuente de información para las tablas y gráficos es el Instituto Nacional de Estadística y Censos (INEC). La elaboración corresponde al Banco Central del Ecuador (BCE).

Gráfico 2

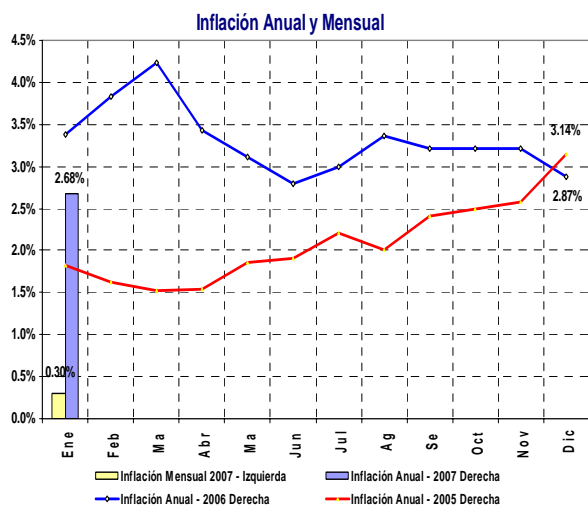
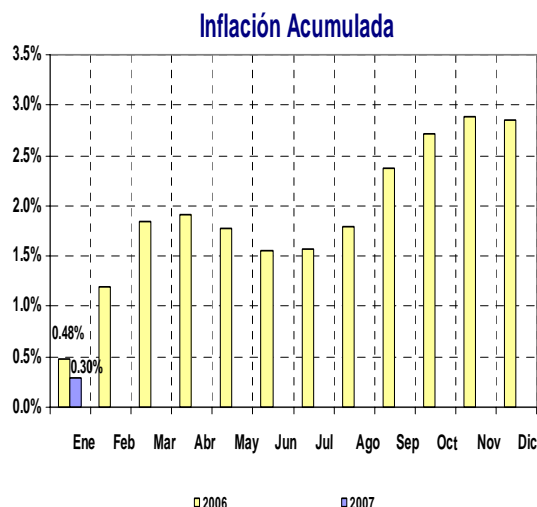


Gráfico 3



Al analizar la contribución de cada agrupación de consumo a la inflación anual y mensual (Tabla 1), se observa que, la agrupación *Transporte*, así como *Alimentos y Bebidas no Alcohólicas* fueron las que más aportaron a la inflación mensual; en cambio el rubro de *Recreación y Cultura* registró una contribución negativa de 10.76%. De igual manera, la inflación anual fue el resultado de la contribución del grupo *Alimentos y Bebidas no Alcohólicas*, seguido de lejos por los grupos de *Transporte*; *Alojamiento*; *Educación* y el grupo de *Agua, Electricidad, Gas y Otros Combustibles*.

Tabla 1

AGRUPACION	CONTRIBUCION A LA INFLACION			
	mensual		anual	
GENERAL	0.30	100.00	2.68	100.00
ALIMENTOS Y BEBIDAS NO ALCOHÓLICAS	0.37	31.41	3.60	34.39
BEBIDAS ALCOHÓLICAS, TABACO Y ESTUPEFACIENTES	0.33	0.99	5.09	1.72
PRENDAS DE VESTIR Y CALZADO	-0.04	-1.22	2.07	7.07
ALOJAMIENTO, AGUA, ELECTRICIDAD, GAS Y OTROS COMBUSTIBLES	0.24	8.13	3.28	12.71
MUEBLES, ARTÍCULOS PARA EL HOGAR Y PARA LA CONSERVACIÓN ORDINARIA DEL HOGAR	0.14	2.96	2.38	5.51
SALUD	0.21	4.28	2.47	5.68
TRANSPORTE	1.00	46.32	3.32	17.19
COMUNICACIONES	-0.03	-0.45	-0.88	-1.46
RECREACIÓN Y CULTURA	-0.54	-10.76	-2.44	-5.50
EDUCACIÓN	0.00	0.00	6.64	17.16
RESTAURANTES Y HOTELES	0.52	12.03	2.07	5.40
BIENES Y SERVICIOS DIVERSOS	0.35	6.31	0.07	0.15

El aumento de la inflación general de enero 2007 se explica por un incremento en la inflación de los bienes transables que aumentaron en 0.3%<sup>2</sup> con respecto a diciembre. Por el contrario, los no transables presentan deflación del -0.03%. En términos anuales, los bienes no transables (3.63%) continúan superando la variación de los precios de los transables (1.98%).

<sup>2</sup> Para mayor detalle, ver la sección 2 del presente informe.

## 2. LA INFLACIÓN DE BIENES TRANSABLES Y NO TRANSABLES

En enero 2007, la inflación anual de los bienes *no transables* (3.63%) fue superior en relación a los bienes *transables* (1.98%); el peso relativo de cada canasta de bienes, implicó una inflación anual de 2.68%.

Dentro de los bienes *no transables*, aquellos que registran las mayores variaciones positivas de precios fueron: *cambio de aceite y lubricantes* (16.55%), *pan corriente* (16.52%), *atención médico dental* (11.23%); y, *pieza* (9.39%). Por su lado, la inflación de los bienes *transables* se explicó principalmente por los ítem: *aceite* (29.79%), *batería* (22.31%), *azúcar refinada* (21.43%); y, *plátano maduro* (18.47%). Asimismo, muchos bienes *transables* presentaron bajas de precios en enero lo que atenuó la inflación general; destacan la *mandarina* (-25.03%), *papa chola* (-16.55%); y, *cebolla paitaña* (-15.01%).

En relación con la contribución de los bienes *no transables* a la inflación anual, tal y como se aprecia en el Gráfico 4, estos bienes contribuyen a explicar en mayor grado la inflación anual del mes de enero 2007 ubicándose en el 1.55%; en tanto que los bienes *transables*, aportaron con el 1.13%.

Gráfico 4

Contribución a la Inflación Anual de Transables y No Transables

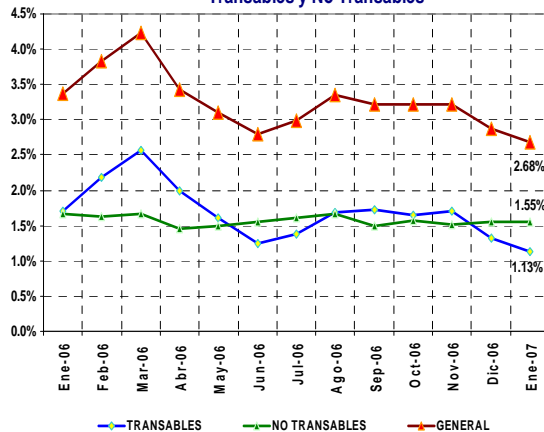
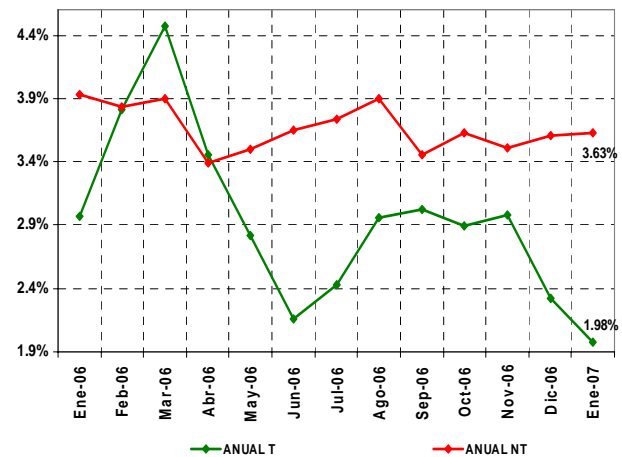


Gráfico 5

Inflación Anual de Transables y No Transables



## 3. EL ÍNDICE DE PRECIOS RELATIVOS

El gráfico 6 muestra con claridad que la educación continúa encareciéndose en relación al resto de bienes y servicios de la economía ecuatoriana. Le siguen, los *alimentos* y el *alojamiento*. Los demás grupos de bienes y servicios mantienen índices de precios sin mayor variación relativa o a la baja, excepto el *transporte* que repuntó en enero. Vale resaltar la evolución decreciente de los rubros *Recreación* y *Comunicaciones*.

Los precios relativos<sup>3</sup> mostrados en el Gráfico 6 presentan tres grupos de consumo con tendencias claramente diferenciadas: la primera del rubro Educación, seguida del grupo de productos conformados por

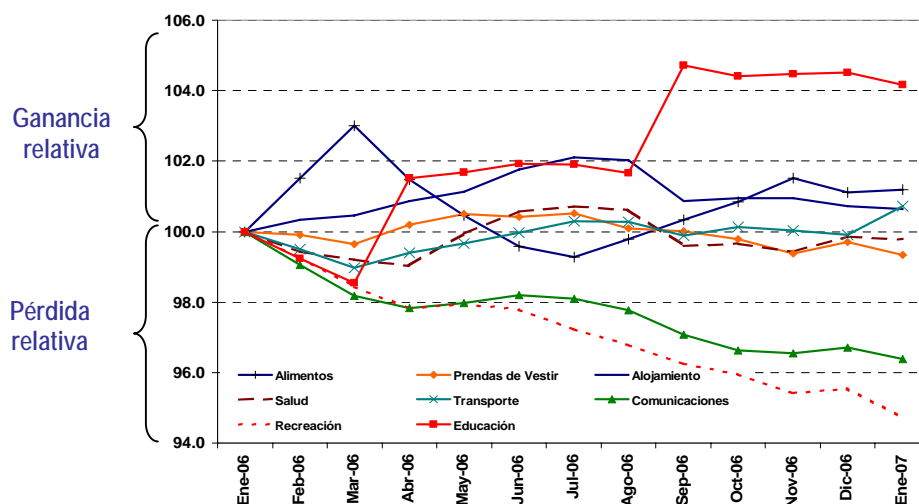
<sup>3</sup> El Índice de Precios Relativos (IPR) del grupo de productos J se calcula de la siguiente manera:

$$IPR_J = \frac{P_J}{P_{J^-}} = \frac{\frac{\sum_{i \in J} w_i I P_i}{\sum_{i \in J} w_i}}{\frac{\sum_{i \in J^-} w_i I P_i}{\sum_{i \in J^-} w_i}}$$

Alimentos, Alojamiento, Transporte, Prendas de vestir y Salud. Finalmente, se presentan las divisiones de Comunicaciones y Recreación.

Gráfico 6

Evolución del Índice de Precios Relativos  
por Grupo de Productos NACIONAL  
Enero 2006 = 100



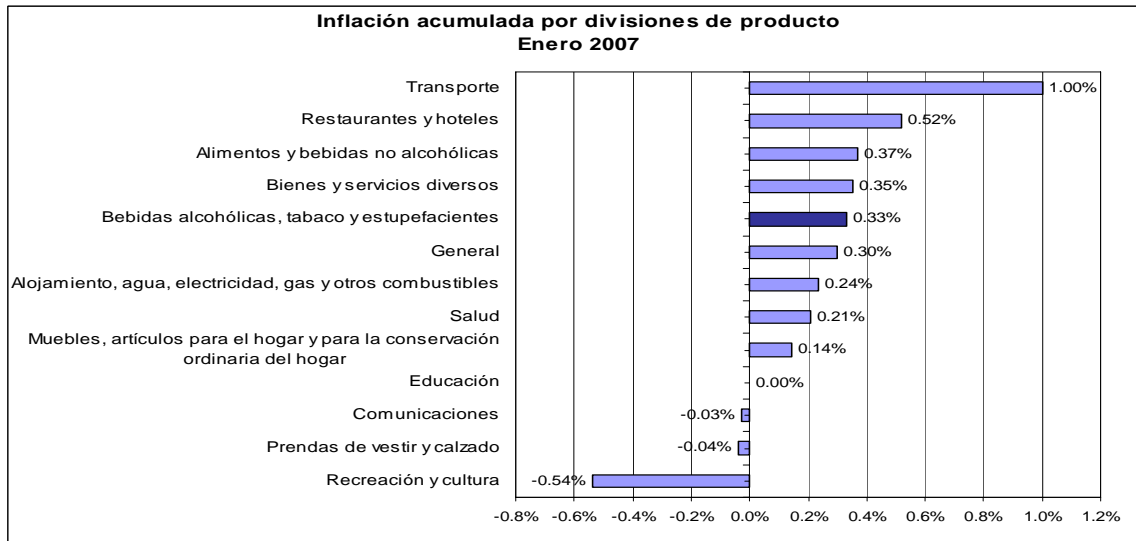
#### 4. INFLACIÓN POR DIVISIONES DE CONSUMO Y SECTOR ECONÓMICO

El rubro *Educación* (6.64%) es el de mayor variación anual de precios, seguido de la variación de precios en las *Bebidas alcohólicas, tabaco y estupefacientes* (5.09%) y *Alimentos y bebidas no alcohólicas* (3.60%), principalmente. Por el contrario, se observan dos rubros deflacionarios que forman parte de los *servicios*, es decir considerados de competencia interna; estos son: *Recreación y cultura* (-2.44%); y, *comunicaciones* (-0.88%).

Es necesario mencionar que para el mes de enero 2007, el rubro transporte fue contribuyó al aumento de la tasa de inflación, seguido de restaurantes y hoteles (0.52%); y, alimentos y bebidas no alcohólicas (0.37%), principalmente (Gráfico 7). Además en el mes de enero, fue importante el desabastecimiento de productos de Guayaquil a inicios de año y la terminación de la cosecha de frutas de temporada.

donde:  $J$ : son todos los bienes y servicios que forman parte de la canasta del IPC que no están incluidos en  $J_i$ ,  $P_J$  es el índice de precios del grupo  $J$  y  $w_i$  son las ponderaciones de los índices de precios  $IP_i$  de cada producto  $i$  de la canasta del IPC. El IPR del sector  $J$  intuitivamente señala cual es el nivel de precios del sector analizado, respecto del nivel de precios del resto de sectores de bienes y servicios que conforman la canasta del IPC. Los Índices de Precios Relativos menores a 100, indican que los precios relativos han disminuido con relación a los precios registrados en el mes de enero 2005, que es el período utilizado mes de referencia. Los índices de precios relativos mayores a 100 muestran que los precios han aumentado con respecto al período base indicado anteriormente.

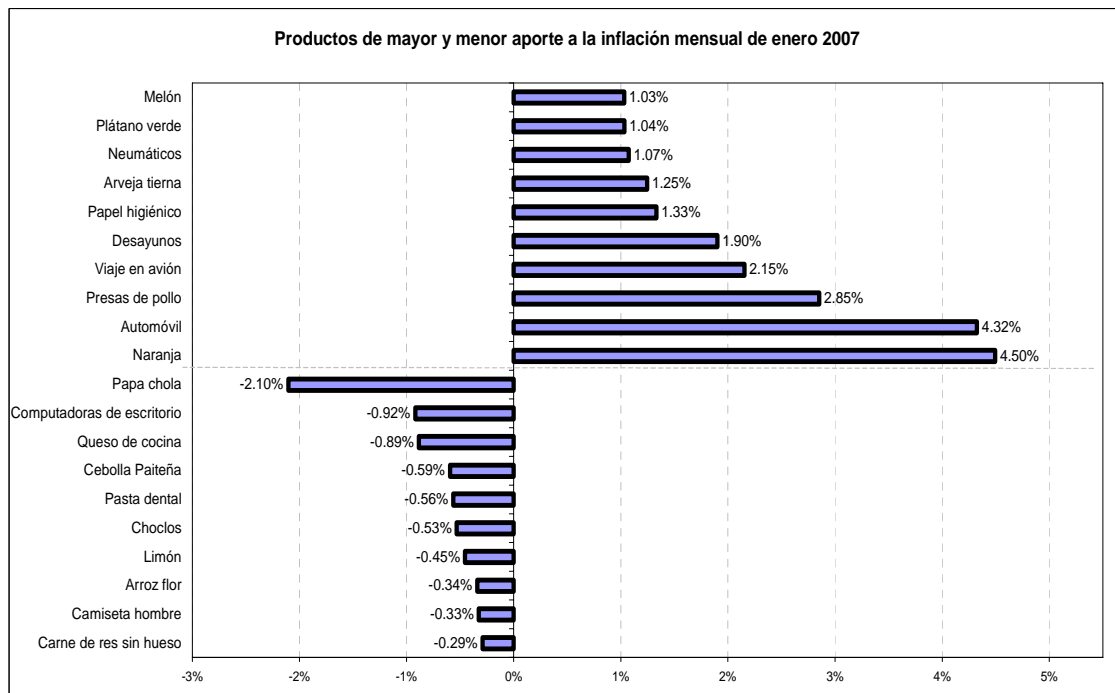
Gráfico 7



Por su lado, al observar los 10 rubros de mayor y menor participación en la inflación mensual se infiere que estos bienes y servicios representan el 14.49% dentro del 100% total de la canasta de productos. Para el caso de los bienes de mayor aporte, su aporte fue del 21.45% a la inflación general mensual, en tanto que los 10 de menor aporte participan negativamente en el 7.01%, atenuando la tasa de inflación del mes.

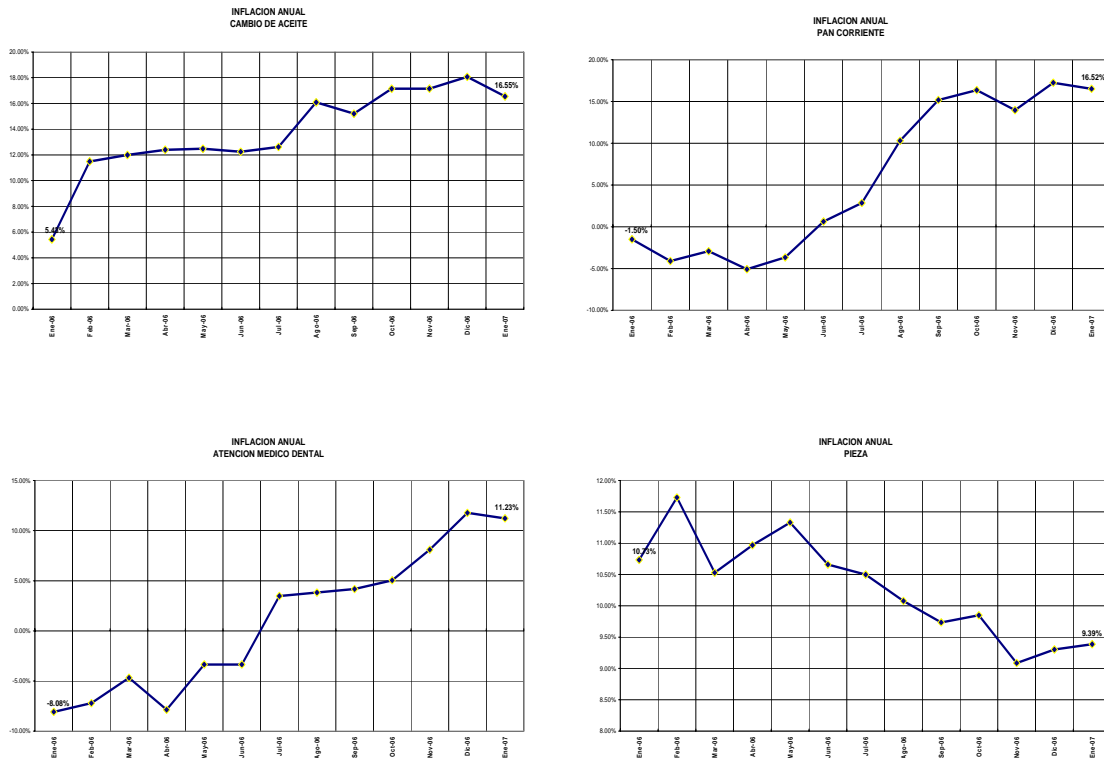
La gran mayoría de bienes de mayor aporte fueron del grupo de los *alimentos*, entre los que se destacan la naranja, presas de pollo, arveja tierna, plátano verde y melón, así como los desayunos (Gráfico 8). De igual forma, el aumento en los precios de los automóviles, pasajes aéreos, papel higiénico y neumáticos (Gráfico 8).

Gráfico 8



De lo observado al mes de enero 2007, la variación anual del precio del *cambio de aceite de vehículo* (16.55%), *pan corriente* (16.52%), *atención médica* (11.23%); y, *alquiler de pieza* (9.39%) fueron los bienes que mayores variaciones anuales registraron al mes en análisis. Como se puede observar, la mayor parte de corresponden a *servicios* que pertenecen a precios internos, en tanto que el precio del pan se incrementó dado el aumento en el precio internacional de la harina (Gráfico 9).

**Gráfico 9**  
**Productos de mayor inflación anual a enero 2007**



Por otra parte, al agrupar los 299 ítem que componen la canasta familiar básica, según sector económico se aprecia que, durante el mes de enero de 2007, el sector *agrícola y pesca* (0.71%), registró el mayor nivel de inflación a nivel mensual. Este sector es muy sensible a las fluctuaciones de precios como consecuencia de la estacionalidad de la mayoría de los bienes que la integran y de fenómenos climáticos, tal es el caso de: *naranja, melón, mandarina, arveja tierna*, entre otros.

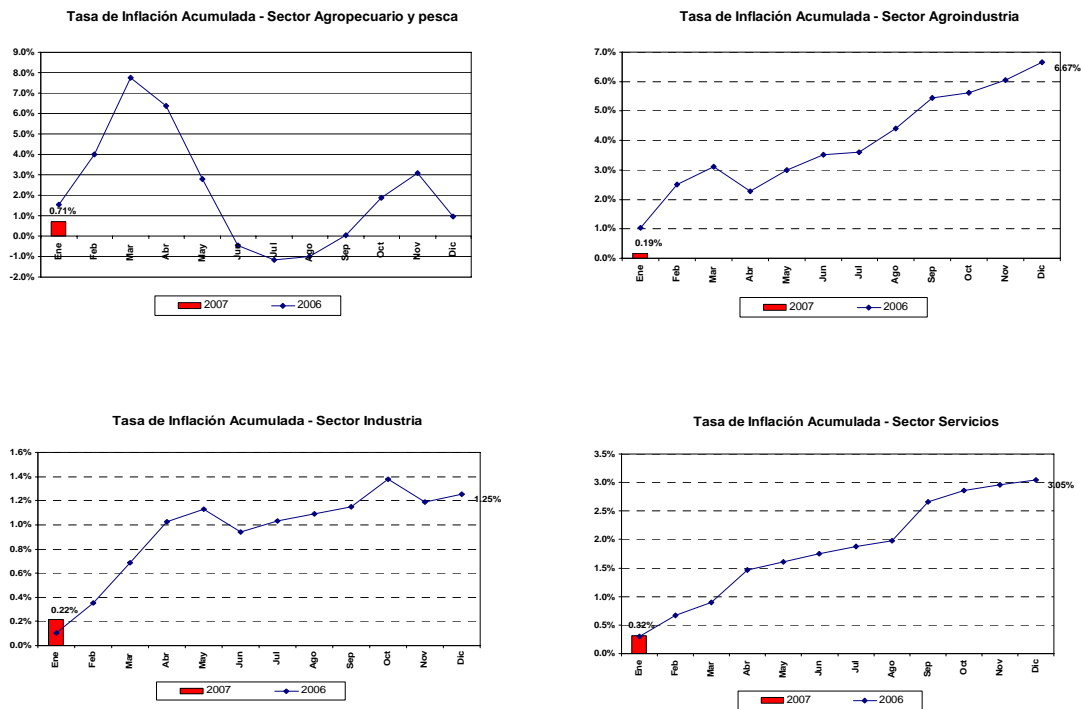
Por su lado, el sector *servicios*, que es el de mayor ponderación en la canasta de bienes para el cálculo del Índice de Precios al Consumidor (40.3% del total general), está integrado en su mayor parte por bienes no *transables*, por ende no expuestos a la competencia internacional, registra la segunda variación más alta en los niveles de inflación mensual (0.32% en enero 2007) (Gráfico 10).

El sector de la *Industria* (sujeto a la competencia internacional), registra una inflación mensual del 0.22% en el mes de enero, único sector que obtuvo una tasa de inflación superior con relación a enero 2005 que fue de 0.10%. Este sector se vio afectado por las alzas en los precios de los *neumáticos y papel higiénico*, principalmente.

Finalmente, el sector *agroindustrial*, registra la menor tasa de inflación en enero registrando el 0.19%, en donde se destaca el incremento de los precios de *chuletas de cerdo, leche en polvo y presas de pollo*, especialmente.



**Gráfico 10**  
**Inflación Acumulada Enero 2007 y Enero-Diciembre 2006: Por Sector Económico**



## 5. INFLACIÓN POR CIUDAD <sup>4</sup>

El aumento de la inflación a nivel nacional se debe al aumento de los precios en las ciudades de la costa: Guayaquil, Machala y Manta, debido al crecimiento de precios en la división *Alimentos y bebidas no alcohólicas*, especialmente en *frutas frescas* y *legumbres*. No obstante, el crecimiento de la inflación se atenuó por la disminución de la inflación en las ciudades de Loja y Quito.

La inflación de la ciudad de **Guayaquil** de (0.59%), la más alta a nivel nacional, se debe al incremento de los precios de los componentes de la división *Restaurantes y hoteles* (1.38%) (desayuno y pollo preparado); seguida por las divisiones: *Alimentos y bebidas no alcohólicas* (1.28%) (naranja, plátano maduro, plátano verde, coliflor, fréjol tierno, habas tiernas, entre otros); los *Bienes y servicios diversos* (1.24%) (máquina manual de afeitar, corte de cabello, desodorante y pañales desechables), al igual que *Transporte* (1.03%) (neumáticos, lavado engrasado y pulverizado, viaje en avión y automóvil); y, *Bebidas alcohólicas, tabaco y estupefacientes* (0.95%) (aguardiente de caña, Whisky y cigarrillos), cuyos incrementos se dan a nivel de fábrica.

Con relación a la inflación en la ciudad de **Machala**, este comportamiento se debe al aumento de los precios de las divisiones: *Alimentos y bebidas no alcohólicas* (1.14%) (pescado fresco, mandarina, melón, papaya, brócoli, coliflor, arveja tierna y yuca entre los principales), el incremento de precios de las *frutas* se debe al término de cosecha, mientras que las *legumbres* por desabastecimiento en los mercados; *Bienes y servicios diversos* (0.86%) (Cepillo de dientes y papel higiénico); *Recreación y cultura* 0.78% (equipo de sonido, computadora de escritorio y suscripción por cable); y, *Hoteles y restaurantes* (0.76%) (desayuno, hamburguesa y sánduche), en donde el alza de precios en los componentes de esta división se debe, según a los encuestados del INEC, a nuevas listas de precios.

<sup>4</sup> La fuente de esta información es el Instituto Nacional de Estadística y Censos, INEC.

Con respecto a la inflación de la ciudad de **Manta**, este comportamiento se atribuye al crecimiento de los precios de los componentes de las siguientes divisiones: *Salud* (0.99%) (médico general consulta y atención médico dental), debido al alza de salarios a empleados e incremento del canon de arrendamiento de los consultorios; *Prendas de vestir y calzado* (0.93%) (blusa niña, calzoncillo niño, blusa mujer, zapatos deportivos niño y zapatos de cuero mujer), los aumentos de precios se deben a nuevas listas de precios desde las fábricas; y, *Alimentos y bebidas no alcohólicas* (0.87%) (carne de res molida, pollo entero, pescados frescos, mandarina, naranja, mora, tomate riñón, arveja tierna y otros de menor significación), en el caso de los tres primeros el alza se debe a la especulación, por cuanto los comerciantes no laboraron con normalidad por el feriado de fin de año; en tanto que en el caso de las frutas y legumbres por término de cosecha.

Con relación a la disminución de la inflación en la ciudad de **Loja**, este comportamiento tiene que ver con la baja de precios en los componentes de las siguientes divisiones: *Alimentos y bebidas no alcohólicas* (-0.58%) (papa chola, choclos, cebolla paitaña, lechuga, brócoli, plátano maduro, guineo, chuleta de cerdo, tallarines y harina de trigo), la disminución de los precios en legumbres y algunas frutas, se debe al buen abastecimiento de los productos en el mercado, por temporada de cosecha local; *Restaurantes y hoteles* (0.05%) (pollo preparado), esta baja se debe a la variación del peso del producto; y, *Alojamiento, agua, electricidad, gas y otros combustibles* (-0.01%).

En el caso de la ciudad de **Quito** la inflación negativa obedece a la disminución de precios de los componentes de las siguientes divisiones: *Alimentos y bebidas no alcohólicas* (-1.06%) (Pescados frescos, Limón, naranjilla, sandía, aguacate, cebolla paitaña, choclos, fréjol tierno, habas tiernas y papa chola), además, la disminución de los precios se debe al buen abastecimiento en los mercados por temporada de cosecha que se evidenció en algunos centros de provisión de la región sierra como: Cusúa, Cotaló, Bilbao y Huambaló, así como también en la parte norte del país; *Recreación y cultura* (-0.80%) (computadora de escritorio y alquiler de película) la baja de precios se debe al cambio tecnológico; y, *Bienes y servicios diversos* (-0.47%) (fijador, pasta dental, base de maquillaje y desodorante) la disminución de precios se debe a las ofertas.

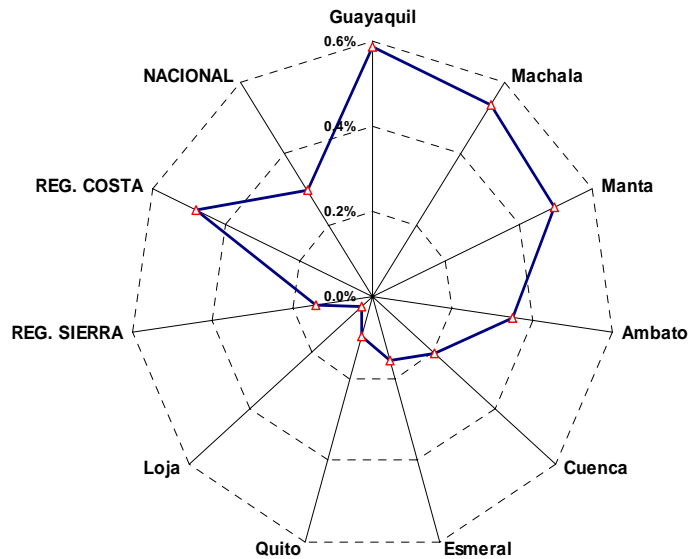
La Tabla 2 y el Gráfico 11 muestran la evolución de la inflación mensual y anual por ciudad para el mes de enero 2007.

Tabla 2

CIUDAD / REGION	Inflación mensual - Enero 2007	CIUDAD / REGION	Inflación Anual - Enero 2007
Guayaquil	0.59%	Loja	3.83%
Machala	0.54%	Manta	3.15%
Manta	0.50%	Quito	3.00%
Ambato	0.35%	Machala	2.72%
Cuenca	0.20%	Guayaquil	2.31%
Esmeral	0.16%	Ambato	2.24%
Quito	0.10%	Esmeral	1.94%
Loja	0.04%	Cuenca	1.84%
REG. SIERRA	0.14%	REG. SIERRA	2.91%
REG. COSTA	0.48%	REG. COSTA	2.42%
NACIONAL	0.30%	NACIONAL	2.68%

Gráfico 11

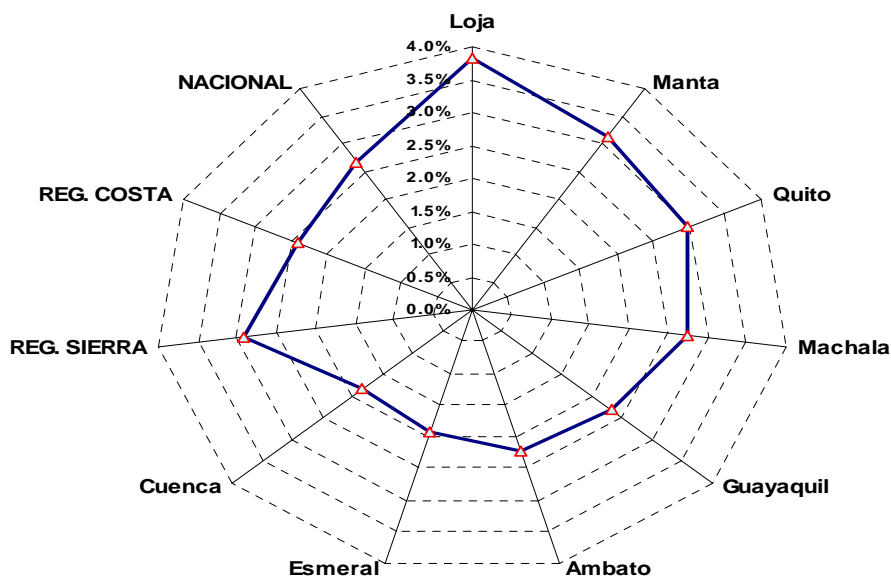
Inflación Mensual por ciudad: Enero 2007



A nivel anual, pese a la baja inflación mensual, Loja continúa siendo la ciudad de mayor inflación anual (3.83%), seguido de Manta (3.15%) (Tabla 1 y el Gráfico 12). Por el contrario, Cuenca es la ciudad de menor inflación intra-anual al mes de enero (1.84%).

Gráfico 12

Inflación Anual por ciudad: Enero 2007

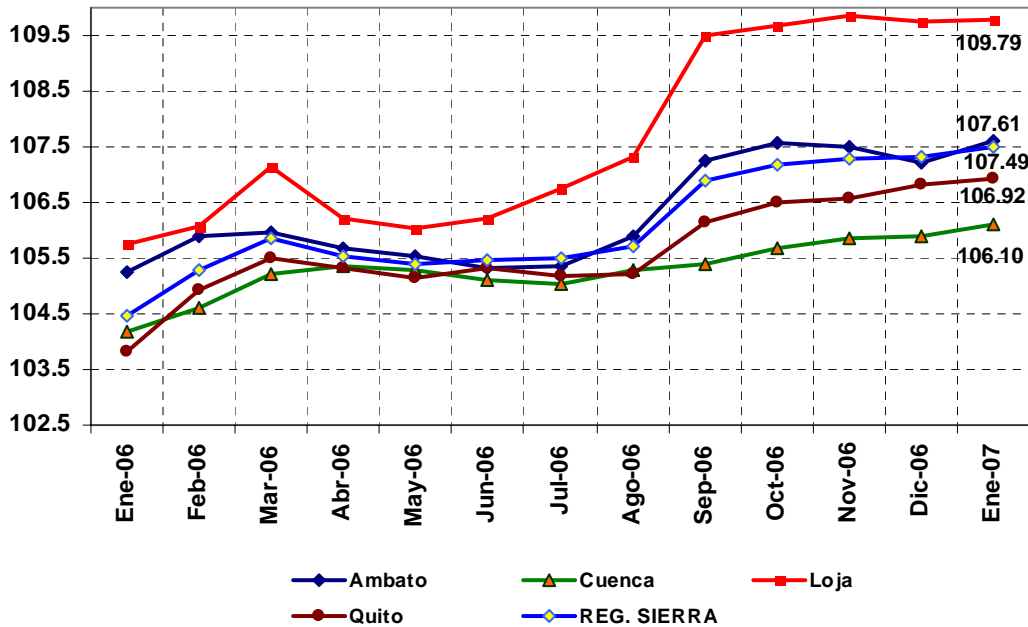


A nivel nacional y de regiones, Loja sigue siendo la ciudad más inflacionaria de la región sierra y del país, ya que su índice de precios alcanzó 109.79, nivel significativamente superior respecto de la segunda ciudad más

cara de la sierra, Ambato (107.61) y de la Costa, Manta (108.62). El índice alcanzado en Loja indicaría que los precios en promedio tuvieron un crecimiento del 9.79% con respecto al período base de referencia enero-diciembre 2004=100. Por su lado, Cuenca se consolida como la ciudad más barata de la región sierra.

Gráfico 13

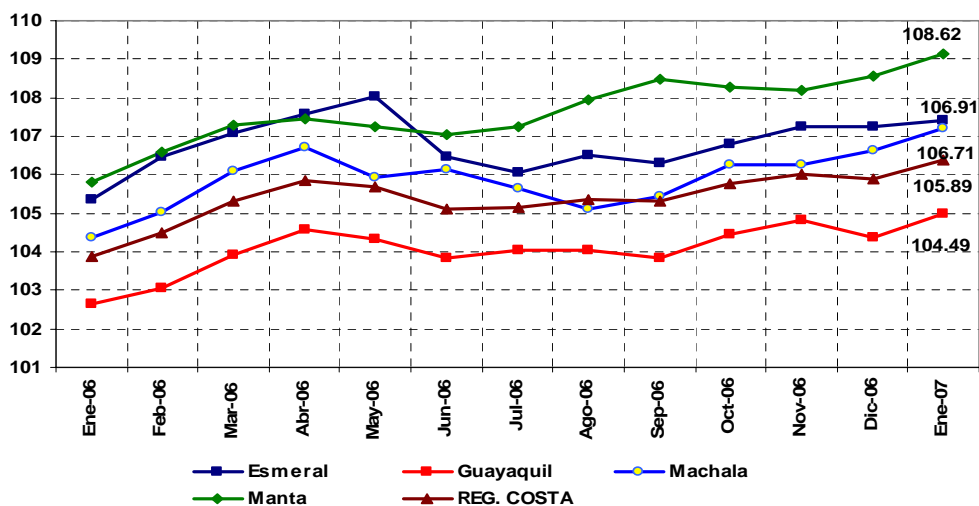
IPC por ciudad región Sierra



En la región Costa, Manta sigue siendo la ciudad más cara de la región y muestra una tendencia alcista aún más permanente alcanzando un índice de 108.62, esto significa que esta ciudad ha tenido una inflación del 8.62% en relación al año base de referencia: enero-diciembre 2004=100, le sigue Esmeraldas que alcanzó un índice de 106.91. Por el contrario, Guayaquil, con un índice de precios de 104.49 sigue siendo la ciudad más barata de la región Costa y también a nivel nacional. Vale la pena indicar que el índice de precios a nivel general se ubica en 106.75, lo cual indica que solamente las ciudades de Cuenca, Machala y Guayaquil que se ubican por debajo del índice general han atenuado las alzas de precio del país, las demás ciudades han sido inflacionarias.

Gráfico 14

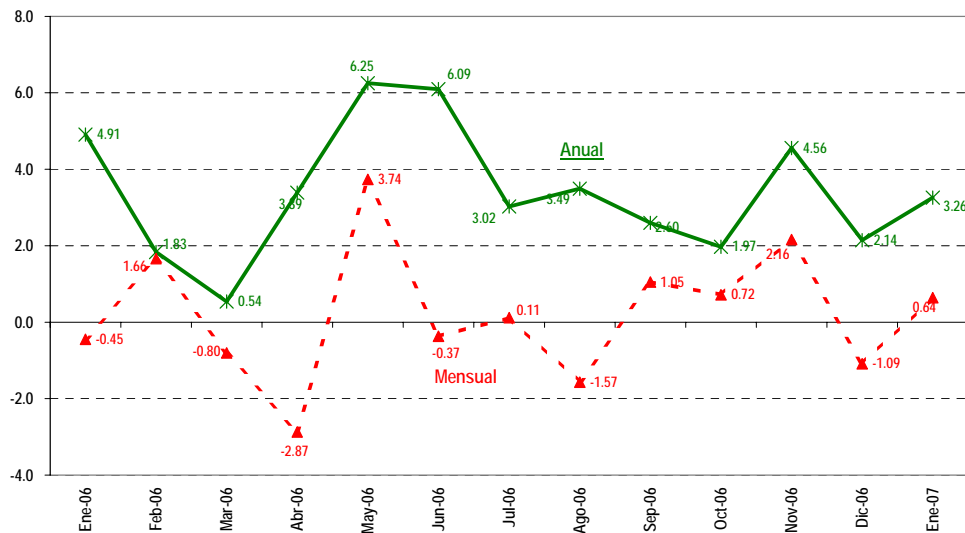
IPC por ciudad región Costa



## 6. ÍNDICE DE PRECIOS AL PRODUCTOR <sup>5</sup>

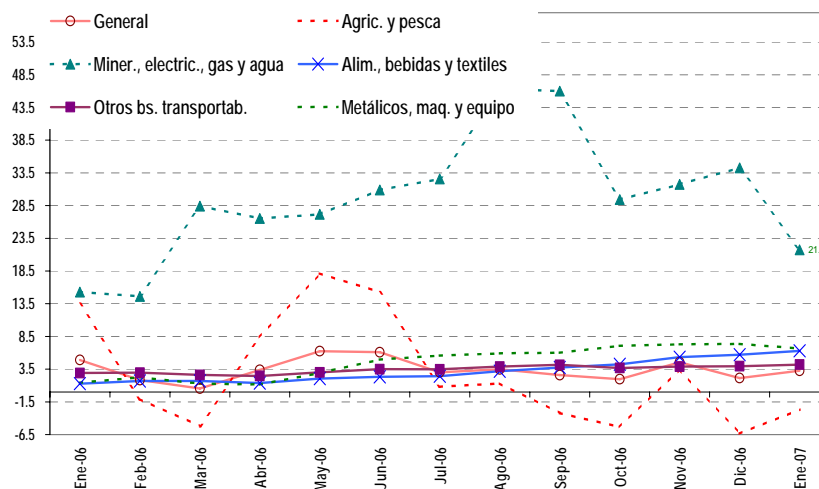
El Índice de Precios al Productor en el mes de enero, alcanzó una inflación mensual de 0.64%, lo que implicó un aumento sustancial al compararlo con el dato de diciembre (-1.09%) (Gráfico 15). Por su lado, en términos anuales, el índice de precios al productor (IPP), creció 3.26% anual en enero (2,14% en diciembre 2006).

**Gráfico 15**  
**Índice de Precios al Productor**  
- variación anual y mensual -



Por categorías, destaca la variación anual del sector *minerales, electricidad, gas y agua* (21.7%). Dentro de este grupo, los precios internacionales del oro fueron la principal causa de la inflación del sector. Los demás rubros que integran el IPP se mantienen en niveles similares, en donde el de mayor variación anual es la división *Metálicos, maquinaria y equipo* (6.7%).

**Gráfico 16**  
**IPP por Grupo de Productos**  
- variación anual -



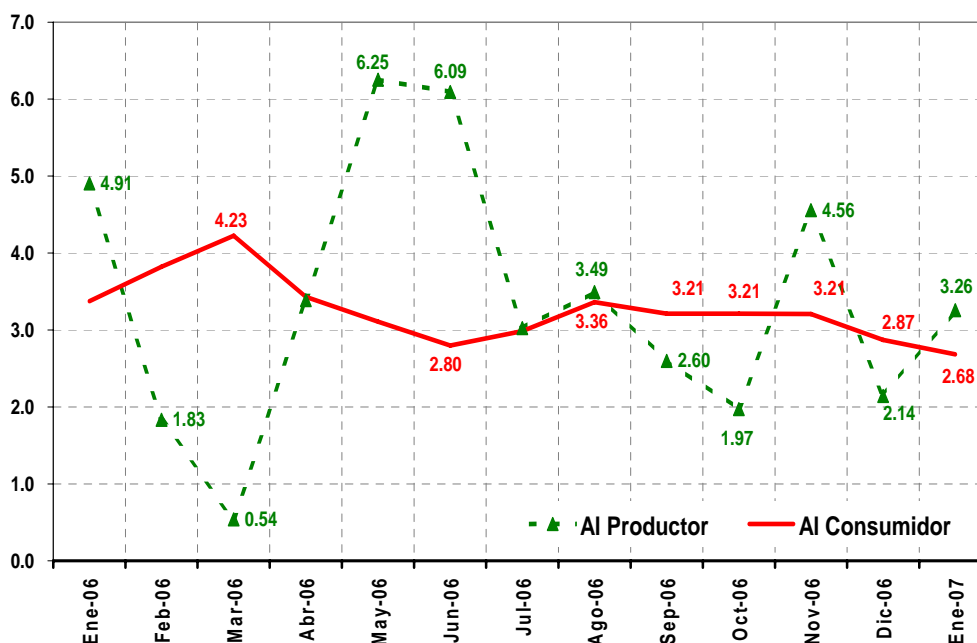
<sup>5</sup> Esta sección analiza el Índice de Precios al Productor que incluye sólo bienes de producción y consumo nacional, por tanto excluye los precios de los bienes de exportación.

Por el contrario, la sección Agricultura y Pesca (-2.37%), rubro que muestra fluctuaciones permanentes en los precios al productor, registra una deflación significativa en enero 2007, situación que se explica por incluir bienes con problemas de estacionalidad.

Las medidas indirectas de márgenes de comercialización derivadas de los rubros del IPC e IPP, siguen presentando, con vaivenes, una tendencia a la baja (Gráfico 17); en donde la variación anual del IPP se ubica en el 3.26%, cifra mayor al del IPC (2.68%), situación que en los dos casos estaría evidenciando un reajuste de precios en el inicio del nuevo año.

Se debe precisar que la canasta de productos del IPC difiere de la canasta de productos del IPP, ya que la canasta del IPP contiene un mayor número de bienes y servicios los cuales pueden ser nacionales o importados, en tanto que la del IPC es de bienes de consumo que incluye 299 ítem.

**Gráfico 17**  
**Inflación anual del Productor y Consumidor**



## 7. INFLACIÓN EN AMERICA LATINA Y ESTADOS UNIDOS<sup>6</sup>

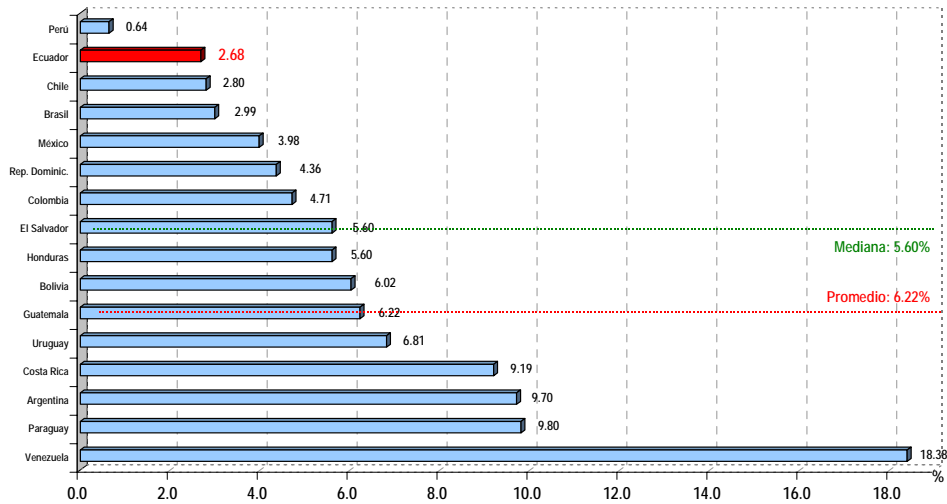
Los mayores niveles inflacionarios anuales al mes de enero de 2007 se observan en Venezuela (18.3), Paraguay (9,8%); y, Argentina (9,7%). Por el contrario, en el mes analizado, la economía de Perú se mantiene como la menos inflacionaria (0.64%), seguida por la de Ecuador (2.68%), Chile (2.80%); y, Brasil (2.99%). Cabe destacar que la inflación anual de estos cuatro países se ubica muy por debajo de los demás de América del Sur, lo que atenúa la inflación promedio alcanzada entre los países (6.22%) y la mediana (5.60%). Se puede apreciar también que Venezuela (18.33%) supera largamente en su tasa de inflación anual a los demás países de la región.

Cabe destacar que la inflación anual de Ecuador se ubica como la segunda más baja de América Latina de los 16 países de la muestra en análisis. Sin embargo, asumiendo la apreciación registrada en la moneda de

<sup>6</sup> La inflación anual de Estados Unidos se presenta al mes de diciembre 2006 ya que el Bureau Of Labor Statistics no han presentado aún la cifra de enero hasta la fecha de publicación de este Informe.

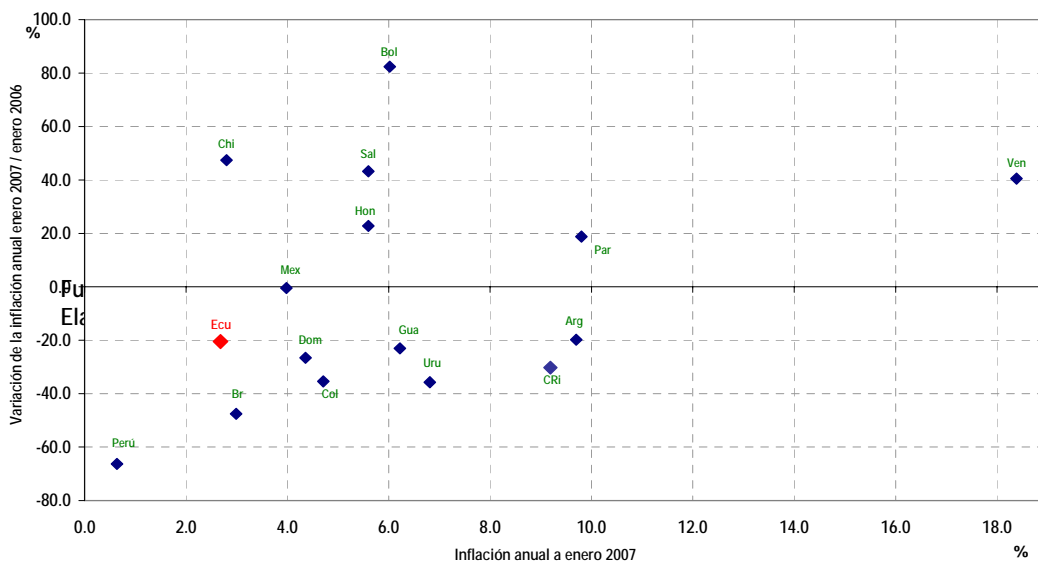
Perú, la relación comercial que se tiene con este socio, advierte la existencia de una pérdida neta de competitividad, la cual se vería reflejada en el comercio exterior del 2007.

**Gráfico 18**  
**Inflación Anual en América**  
- a enero de 2007 -



A continuación se presenta el gráfico 19 que muestra la inflación anual para los países de América Latina al mes de enero de 2007 (*eje x*), y la evolución de la inflación anual para el período enero 2007 / enero 2006 (*eje y*). El Gráfico en mención muestra que los países que se encuentran por sobre el valor de cero son aquellos que en enero 2007 han obtenido una reducción en sus niveles de inflación en términos anuales. Por el contrario, aquellos países que se ubican por debajo de cero estarían indicando que sus niveles de inflación han aumentado. Cabe señalar que por ejemplo el Perú que es el país de menor tasa de inflación anual de los países analizados muestra que al mes de enero 2007, su tasa de inflación anual a aumentado en algo más del 60%.

**Gráfico 19**  
**Evolución de la Inflación Anual en América**

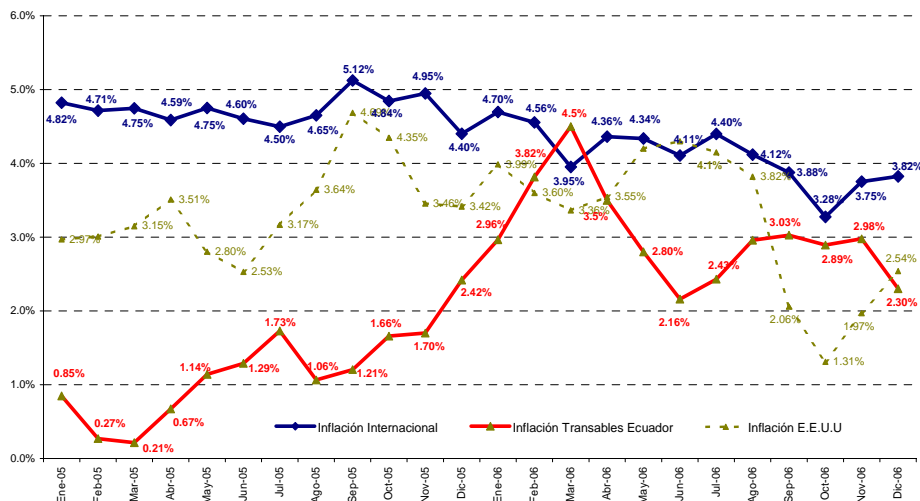


## 8. INFLACIÓN INTERNACIONAL<sup>7</sup>

La evolución de la inflación internacional tiene un efecto importante sobre el crecimiento de los precios de los bienes transables (aquellos que se comercializan con el resto del mundo). En el mes de diciembre 2006, el ritmo de crecimiento de los precios a nivel internacional fue levemente superior al observado el mes anterior, alcanzando una variación anual de 3.82% (Gráfico 20). En contraste, la inflación de los bienes transables del Ecuador disminuyó significativamente durante diciembre. Vale indicar que, en términos anuales, la inflación de bienes transables del Ecuador de diciembre 2006 (2.30%) se ubicó por debajo de la inflación de EEUU (2.54%) y la internacional (3.82%).

Por su lado, la inflación internacional de diciembre 2006 (3.82%) fue menor a la registrada en diciembre 2005 (4.40%). En el caso del Ecuador la tendencia de la inflación de los bienes transables ha sido creciente desde julio 2006, lo que evidenciaría una pérdida de competitividad para los productos ecuatorianos en los mercados internacionales, (Gráfico 20).

**Gráfico 20**  
Evolución de la Inflación Anual de Transables e Inflación Internacional



FUENTE: Instituto Nacional de Estadísticas y Censos (INEC) y Bloomberg.

<sup>7</sup> Calculada considerando la inflación de los 17 países más relevantes en las importaciones realizadas por el Ecuador. La inflación está ponderada por la importancia de cada país en el flujo de importación con el Ecuador.