

BANCO CENTRAL DEL ECUADOR

Informe Mensual de Inflación

Febrero 2007

Dirección General de Estudios

INDICE DE CONTENIDO

1. RESUMEN.....	3
2. INFLACIÓN DE BIENES TRANSABLES Y NO TRANSABLES.....	4
3. INDICE DE PRECIOS RELATIVOS.....	4
4. INFLACIÓN POR DIVISIONES DE CONSUMO Y SECTOR ECONÓMICO.....	5
5. INFLACIÓN POR CIUDAD.....	9
6. ÍNDICE DE PRECIOS AL PRODUCTOR	11
7. INFLACIÓN EN AMERICA LATINA Y ESTADOS UNIDOS.....	12
8. INFLACIÓN INTERNACIONAL.....	14

1.- RESUMEN ¹

El INEC reportó para el mes de febrero una inflación mensual de 0,07%, variación calculada con una canasta de 299 bienes y servicios. Cabe mencionar que esta variación es la más baja de las registradas en los meses de febrero desde 1971. Por su parte, la inflación anual de febrero 2007 se situó en 2.03%, valor muy por debajo del 2.68% registrado en el mes precedente (Gráfico 1). Así, la inflación acumulada del período enero-febrero de 2007 (0.36%) fue inferior a la registrada en igual período del año anterior, que superó el 1% (Gráfico 2).

Gráfico 1

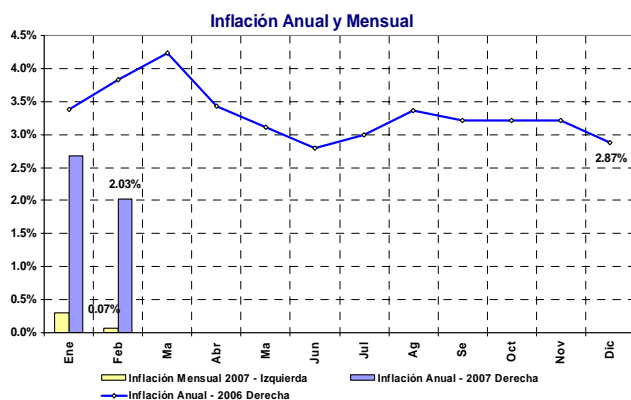
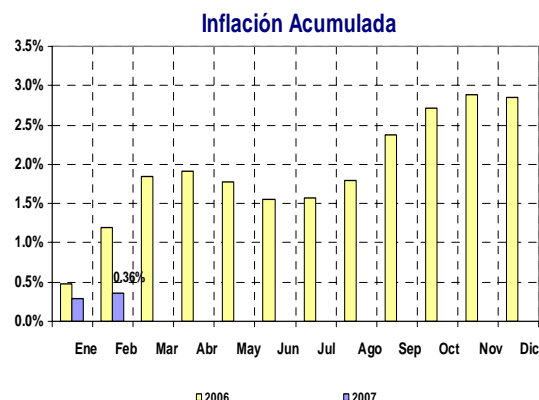
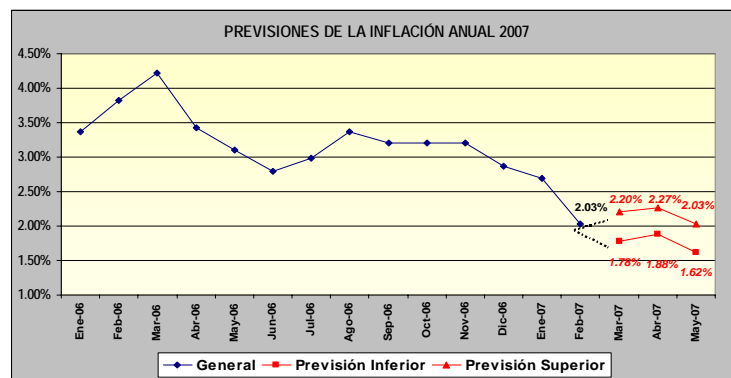


Gráfico 2



Con respecto a la previsión de la inflación anual para el trimestre marzo-mayo, con un intervalo de confianza del 95%, se estima que la tasa de inflación del mes de marzo se ubicaría en un rango de entre 1.78% y 2.20% (Gráfico 3).

Gráfico 3



A partir del 1 de febrero de este año entró en vigencia el aumento del Bono de Desarrollo Humano de USD. 15 dólares a USD. 30 dólares. En este sentido, el Gobierno Nacional destinará 400 millones de dólares anuales para este fin, incentivando la demanda de los consumidores, en especial a aquellos que bienes que conforman la canasta básica y familiar. A partir de enero se dispuso el incremento salarial anual que se aplicará a la Remuneración Unificada Mínima, el mismo que asciende a USD. 10 dólares, al pasar de USD.160 a USD.170 dólares.

De otra parte, vale indicar también que los fenómenos climatológicos como la erupción del volcán Tungurahua, sequías en la Sierra y Costa ecuatoriana, podrían afectar los flujos de producción de los próximos meses, así como los precios al consumidor.

¹ Si no se menciona lo contrario, la principal fuente de información para las tablas y gráficos es el Instituto Nacional de Estadística y Censos (INEC). La elaboración corresponde al Banco Central del Ecuador (BCE).

2. LA INFLACIÓN DE BIENES TRANSABLES Y NO TRANSABLES

En febrero 2007, la inflación mensual de los bienes *transables* fue 0.16%; por su parte la de los *no transables* fue -0.05%.

Como se aprecia en el Gráfico 5, la inflación anual ha sido explicada por la inflación de los bienes *no transables*; en efecto para febrero de 2007 se registró un valor de 3.22%. Los bienes *transables* por su parte, reportaron una inflación anual de 1.14%.

Dentro de los *no transables* el rubro de mayor incidencia es la *educación*, cuyo crecimiento anual en febrero fue 6.64%. Los bienes *transables* se han visto afectados en mayor medida por las variaciones de precio en los aceites (25.89%), batería (22.91%) y azúcar (17.98%), principalmente.

Con respecto a la contribución de los bienes *no transables* a la inflación anual (Gráfico 4), estos bienes confirman su mayor aporte relativo en los dos primeros meses de 2007 de 1.55% en enero y 1.38% en febrero, situación particularmente atribuida a los *servicios*. Los bienes *transables*, aportaron en el 0.66% en febrero.

Gráfico 4
Contribución a la Inflación Anual de Transables y No Transables

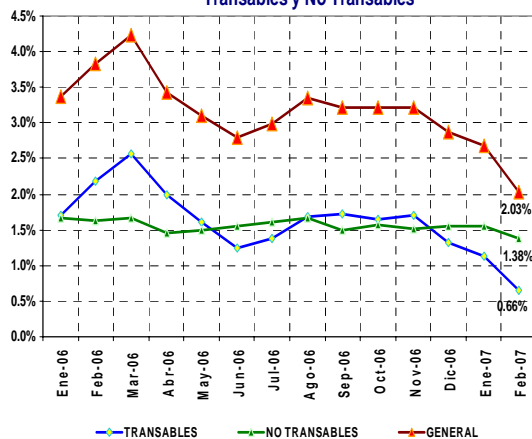
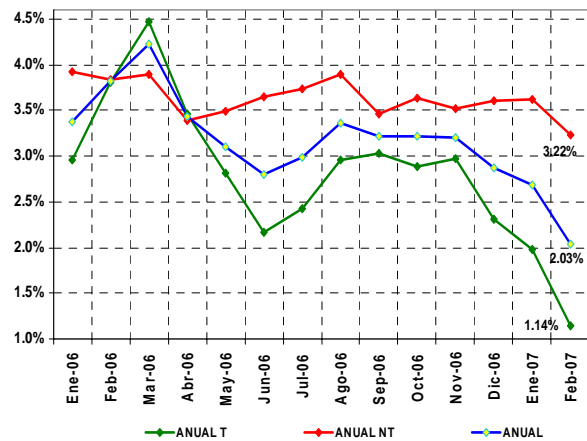


Gráfico 5
Inflación Anual de Transables y No Transables



3. EL ÍNDICE DE PRECIOS RELATIVOS²

Al analizar la evolución del Índice de Precios Relativos, se observa que la *educación* privada, en términos anuales, ha sido el claro ganador en los incrementos de precios, vis a vis el resto de sectores. Los demás

² El Índice de Precios Relativos (IPR) del grupo de productos J se calcula de la siguiente manera:

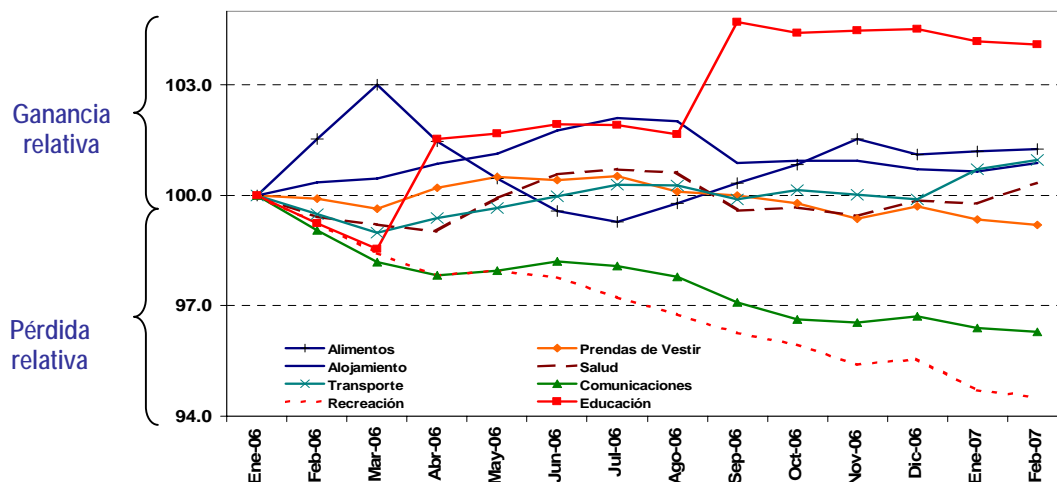
$$IPR_J = \frac{P_J}{P_{J^-}} = \frac{\frac{\sum_{i \in J} w_i I_{P_i}}{\sum_{i \in J} w_i}}{\frac{\sum_{i \in J^-} w_i I_{P_i}}{\sum_{i \in J^-} w_i}}$$

donde: J: son todos los bienes y servicios que forman parte de la canasta del IPC que no están incluidos en J, P_J es el índice de precios del grupo J y w_i son las ponderaciones de los índices de precios I_{P_i} de cada producto i de la canasta del IPC. El IPR del sector J intuitivamente señala cual es el nivel de precios del sector analizado, respecto del nivel de precios del resto de sectores de bienes y servicios que conforman la canasta del IPC. Los Índices de Precios Relativos menores a 100, indican que los precios relativos han disminuido con relación a los precios registrados en el mes de enero 2005, que es el período utilizado mes de referencia. Los índices de precios relativos mayores a 100 muestran que los precios han aumentado con respecto al período base indicado anteriormente.

grupos, evidencian un crecimiento bastante homogéneo en sus variaciones anuales, sin reflejar cambios significativos en sus precios relativos.

Los rubros de *comunicaciones* y *recreación* muestran un abaratamiento relativo de precios, lo cual no necesariamente los hace sectores "perdedores", pues su estrategia comercial, al basarse en reducciones de precio, les permite incrementar su base de clientes y consecuentemente generar aumentos de ingresos basados en cantidad, antes que en precio.

Gráfico 6
Evolución del Índice de Precios Relativos
por Grupo de Productos NACIONAL
 Enero 2006 = 100

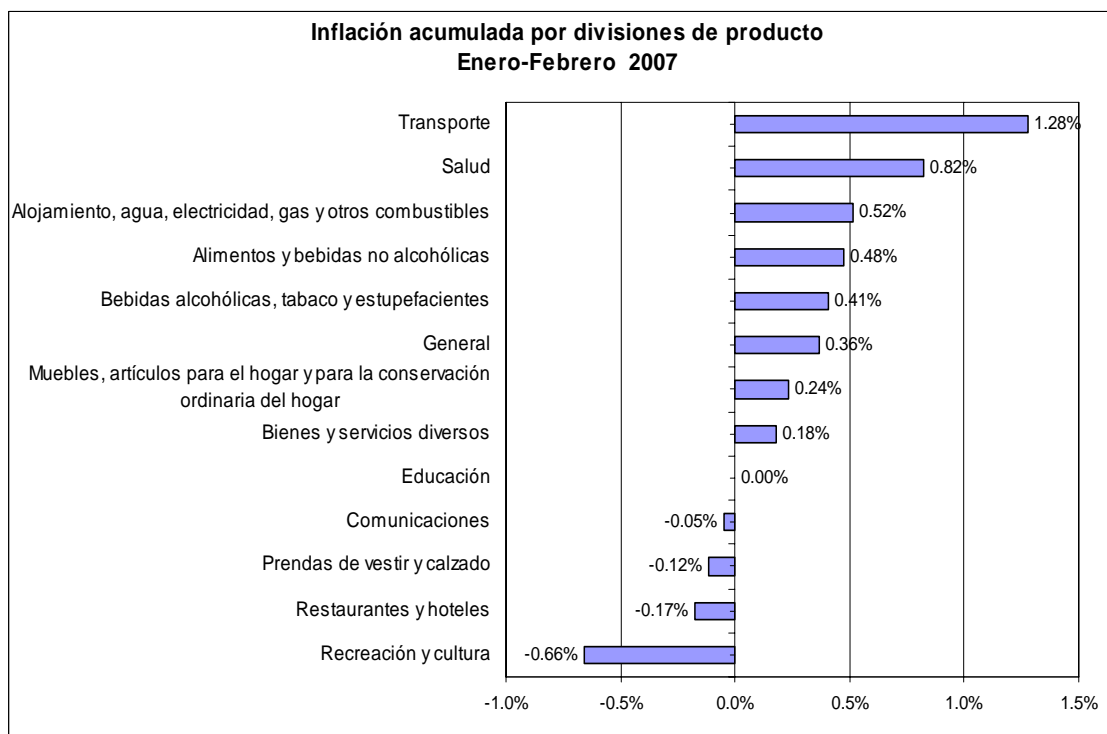


4. INFLACIÓN POR DIVISIONES DE CONSUMO Y SECTOR ECONÓMICO

Las divisiones de bienes y servicios con más inflación mensual fueron: transporte (0.61%), Muebles, artículos para el hogar y para la conservación ordinaria del hogar (0.28%); y, Comunicaciones (0.27%), especialmente. A nivel anual, la educación (6.64%) y las Bebidas alcohólicas, tabaco y estupefacientes (4.95%) fueron los de mayor tasa de inflación.

El Gráfico 7 presenta la evolución de la inflación acumulada en base a la clasificación por divisiones de consumo realizada por el INEC, en donde para febrero 2007 las divisiones de bienes y servicios con mayor inflación acumulada mensual fueron: transporte (1.28%) y salud (0.82%). Por su lado, y en concordancia con lo observado a nivel de precios relativos, los rubros *Recreación y cultura* (-0.66%); y, *Restaurantes y hoteles* (-0.17%) son los de menor inflación acumulada.

Gráfico 7



Al observar los productos que registraron los mayores aportes a la tasa de inflación mensual de febrero, esta se explica en mayor parte por los grupos de *transporte* (57.89%) y *alimentos y bebidas no alcohólicas* (41.57%); y, de igual manera el *Alojamiento, agua, electricidad, gas y otros combustibles* (44.39%) (Tabla 1). Por el contrario, rubros como Restaurantes y hoteles (-73.25%) y Bienes y servicios diversos (-14.10%) atenuaron el alza de los precios del mes (Tabla 1).

En términos anuales, la agrupación *Alimentos y bebidas no alcohólicas* (34.39%) es la de mayor contribución, en tanto que la *Recreación y cultura* (-7.70%) atenuó la tasa de inflación anual, especialmente.

Tabla 1

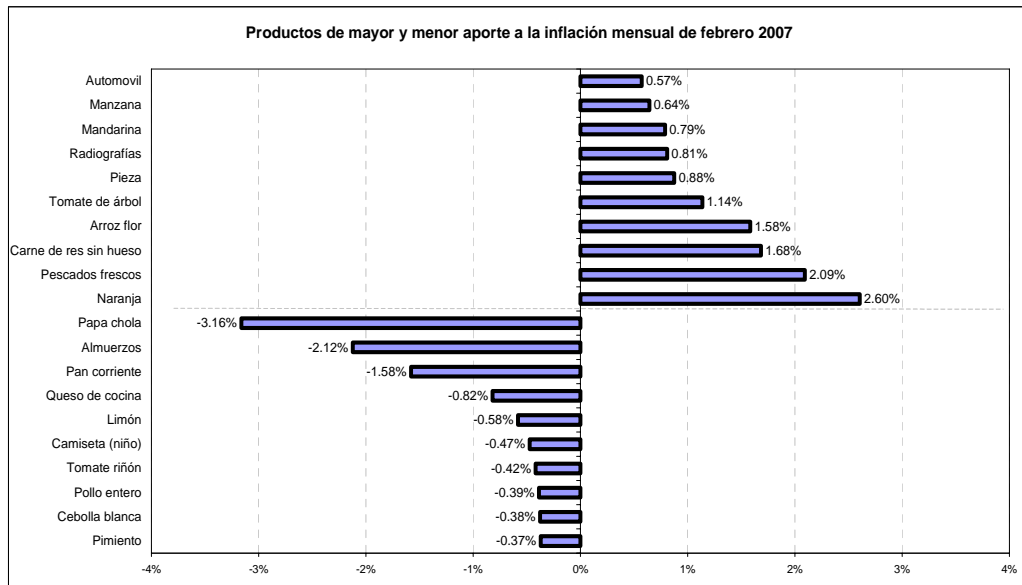
AGRUPACION	Inflación Contribución		Inflación Contribución	
	mensual		anual	
GENERAL	0.07%	100.00%	2.03%	100.00%
ALIMENTOS Y BEBIDAS NO ALCOHÓLICAS	0.11%	41.57%	1.83%	23.17%
BEBIDAS ALCOHÓLICAS, TABACO Y ESTUPEFACIENTES	0.08%	1.06%	4.95%	2.22%
PRENDAS DE VESTIR Y CALZADO	-0.08%	-10.89%	1.35%	6.13%
ALOJAMIENTO, AGUA, ELECTRICIDAD, GAS Y OTROS COMBUSTIBLES	0.28%	44.39%	2.53%	12.98%
MUEBLES, ARTÍCULOS PARA EL HOGAR Y PARA LA CONSERVACIÓN ORDINARIA DEL HOGAR	0.09%	8.75%	2.24%	6.90%
SALUD	0.61%	57.53%	2.92%	8.91%
TRANSPORTE	0.27%	57.89%	3.32%	22.82%
COMUNICACIONES	-0.02%	-1.40%	-0.68%	-1.51%
RECREACIÓN Y CULTURA	-0.13%	-11.56%	-2.58%	-7.70%
EDUCACIÓN	0.00%	0.00%	6.64%	22.74%
RESTAURANTES Y HOTELES	-0.69%	-73.25%	1.30%	4.48%
BIENES Y SERVICIOS DIVERSOS	-0.17%	-14.10%	-0.43%	-1.13%

Al clasificar los 10 rubros de mayor y menor aporte en la inflación mensual de febrero, se aprecia que los 20 bienes y servicios representan el 19.83% del 100% total de la canasta de bienes y servicios. Para los bienes

de mayor aporte, su participación dentro de la inflación general fue del 12.79%, en tanto que los 10 de menor aporte participan negativamente en el 10.29%, atenuando la tasa de inflación de febrero.

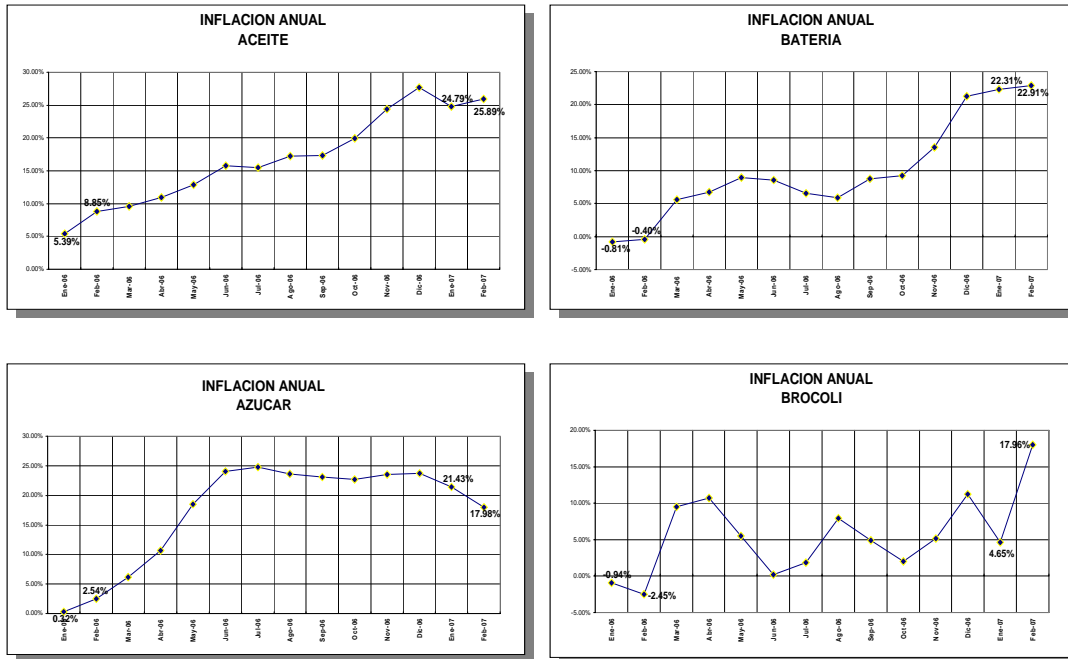
Tal como en enero, la mayor parte de bienes son *alimenticios*, entre los que se destacan con mayor aporte la manzana, mandarina, tomate de árbol, arroz, carne, pescado y naranja; así como los automóviles, radiografías y pieza (Gráfico 8). Cabe indicar que de los de menor aporte, 9 de ellos son alimenticios. La situación observada en los alimentos en febrero se debe fundamentalmente a la estacionalidad que presentan dado que los períodos de siembra requieren de cerca de tres meses para ser cosechados.

Gráfico 8



Al mes de febrero 2007, la variación anual del precio del aceite (25.89%), es alta y presenta la mayor tasa de inflación de los 299 bienes y servicios. En segundo lugar se ubican las baterías de vehículos (22.91%) que presentan alzas significativas tal y como se observó en febrero 2006. El tercer artículo con mayor variación anual de precio al mes de febrero fue el azúcar (17.98%), división que pese al decrecimiento de la tasa anual en los meses de enero y febrero 2007, continúa siendo el que registra uno de los más altos crecimientos de precio. En el caso del azúcar el precio se determina en el mercado internacional, razón por la cual es muy complicado tener control sobre el mismo. Finalmente, el precio del brócoli (17.96%) se ubica como el cuarto de mayor crecimiento de precio. En este caso se observa una marcada estacionalidad aunque en febrero sufre el mayor aumento anual de la serie en análisis (Gráfico 9).

Gráfico 9
Productos de mayor inflación anual a febrero 2007



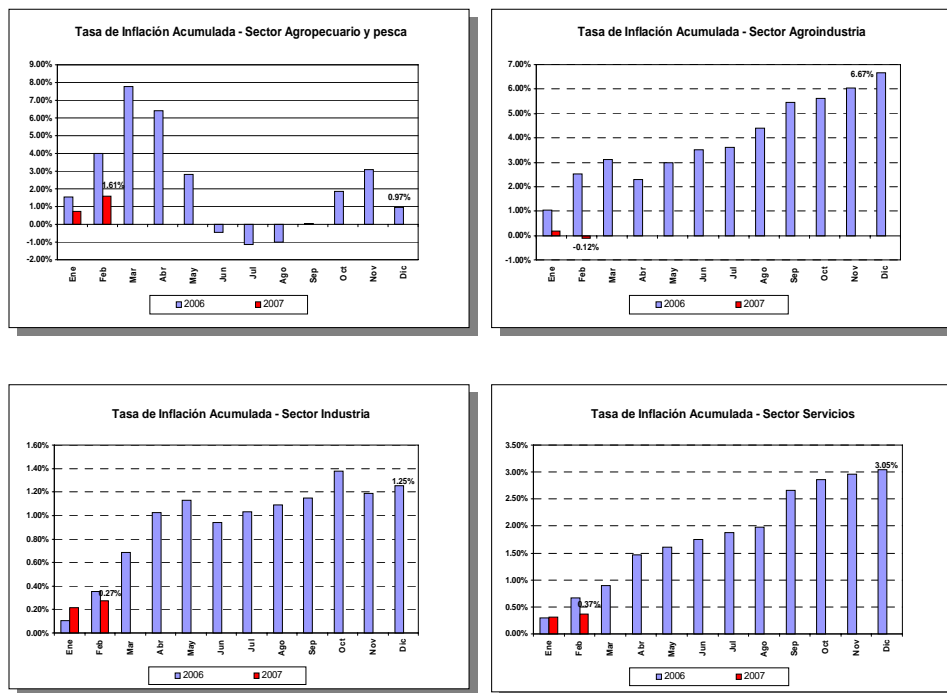
Por otra parte, al agrupar los ítem que componen la canasta familiar básica, por sectores económicos, se evidencia que durante febrero 2007, el sector *agrícola y pesca*, que se caracteriza por un importante componente estacional agrícola, alcanzó el mayor crecimiento con una tasa acumulada de 1.61%. Esta alta tasas de inflación acumulada de febrero, obedece a las fluctuaciones estacionales de precios de ciertos bienes de alta ponderación en la canasta. Sin embargo, anualmente los precios de este sector decrecieron en -1.91%.

El sector de la *Agroindustria*, es el único a febrero que registra una inflación acumulada negativa del -0.12%, situación contraria a la observada en el 2006 que obtuvo una variación acumulada de 2.51% al mes de febrero. A nivel anual, esta división alcanzó una variación elevada del 4.08% que se ubica como la de mayor crecimiento de los sectores.

Por su lado el sector *industrial*, integrado en su mayor parte por bienes transables, continúa registrando niveles de inflación acumulada relativamente bajos (0.27% en febrero 2007). A nivel anual, la tasa de crecimiento de este sector fue de 1.18%, lo que pone de manifiesto la estabilidad de los precios de las industrias.

Los *Servicios*, que son el rubro de mayor ponderación con el 35.9%, han logrado reducir su tasa de inflación acumulada al mes de febrero al ubicarse en el 0.37%. Sin embargo, se esperaría que sus precios se regulen aún más, aunque se estima un incremento en los servicios de la educación a partir de abril. En este sector los servicios registraron la inflación anual del 2.77%.

Gráfico 10
Inflación Acumulada Febrero 2007 y Enero-Diciembre 2006: Por Sector Económico



5. INFLACIÓN POR CIUDAD

La Tabla 2 muestra la evolución de la inflación mensual y anual de las ciudades investigadas para el mes de febrero 2007.

Tabla 2

CIUDAD / REGION	Inflación mensual - Febrero 2007	CIUDAD / REGION	Inflación Anual - Febrero 2007
Ambato	0.43%	Loja	3.46%
Esmeral	0.37%	Machala	2.40%
Machala	0.31%	Manta	2.22%
Cuenca	0.28%	Guayaquil	2.15%
Guayaquil	0.25%	Ambato	2.07%
Loja	-0.04%	Cuenca	1.73%
Manta	-0.15%	Quito	1.63%
Quito	-0.25%	Esmeral	1.27%
REGION SIERRA	-0.04%	REGION SIERRA	2.05%
REGION COSTA	0.20%	REGION COSTA	2.01%
NACIONAL	0.07%	NACIONAL	2.03%

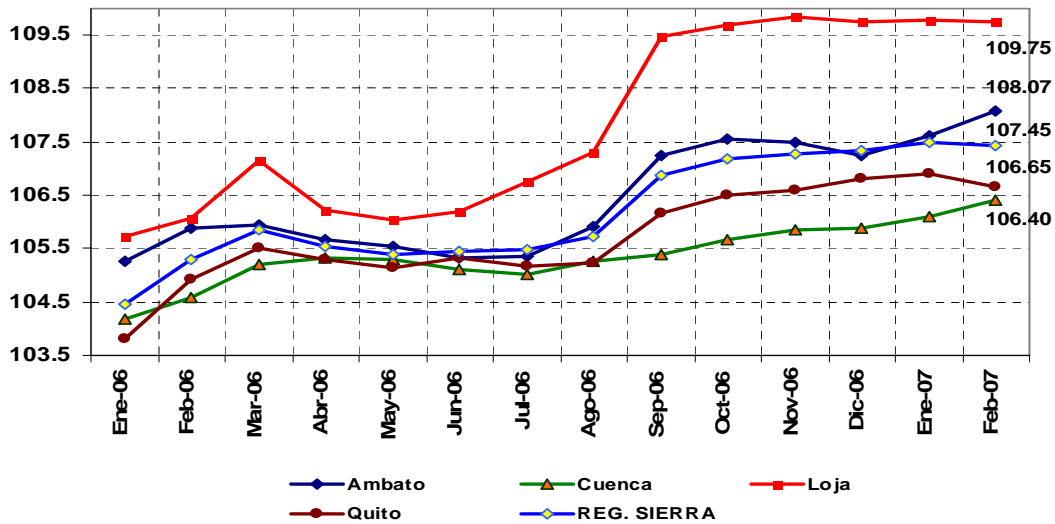
A nivel de regiones, la inflación anual se observa muy similar con respecto a la general, dado que se ubica en el 2.01% en la Costa y 2.05% en la Sierra.

Al observar los niveles alcanzados en la región *Sierra*, se evidencia que Loja, es la ciudad más cara de la región y del país, pues tiene los mayores índices de precios, ya que su índice de precios alcanzó 109.75. El índice alcanzado en Loja indicaría que los precios en promedio tuvieron un crecimiento del 9.75% con

respecto al período base de referencia enero-diciembre 2004=100. Seguida de Ambato 108.07. Por su lado, Cuenca sigue siendo la ciudad más barata de la región Sierra (Gráfico 11).

Gráfico 11

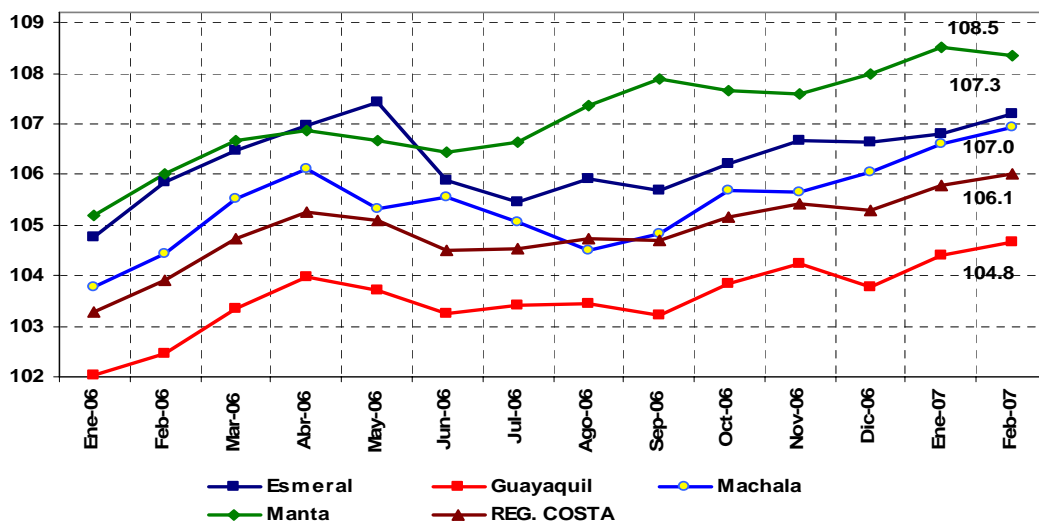
IPC por ciudad región Sierra



Por su parte en la región Costa, Manta y Esmeraldas se sitúan como las ciudades más caras, alcanzando un índice de 108.5 y 107.3, respectivamente (Gráfico 12), esto significa que estas ciudades han obtenido una inflación del 8.5% y 7.3% en relación al año base de referencia: enero-diciembre 2004=100. Por su lado, Guayaquil, con un índice de 104.8 continúa siendo la ciudad más barata de la Costa y también a nivel nacional. Vale indicar que Guayaquil, Quito y Cuenca, son las ciudades que atenuaron el alza de la inflación dado que presentan índices de precios menores respecto del IPC general.

Gráfico 12

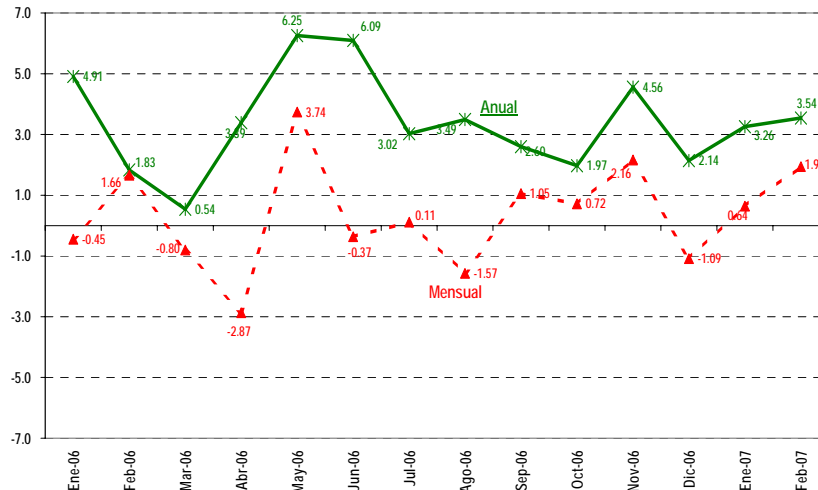
IPC por ciudad región Costa



6. INDICE DE PRECIOS AL PRODUCTOR ³

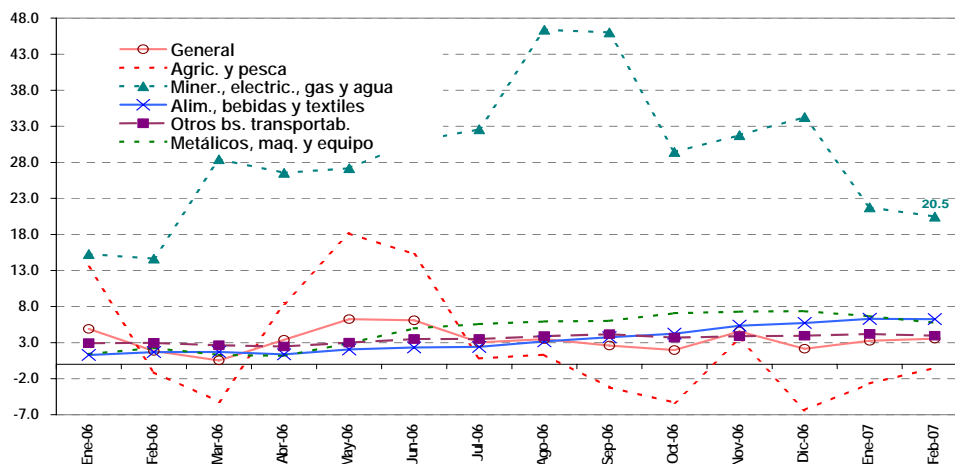
El Índice de Precios al Productor en el mes de febrero, mantiene su tendencia alcista desde el mes de enero, ya que en términos mensuales se ubicó en el 1.94% con respecto a enero (Gráfico 13). Por su lado, a nivel anual, el índice de precios al productor (IPP), se ubicó en 3.26% en febrero, valor superior al alcanzado en el IPC (2,03%).

Gráfico 13
Índice de Precios al Productor
- variación anual y mensual -



A nivel de divisiones, según el INEC, destaca la volátil variación anual del sector minerales, electricidad, gas y agua (20.5%), debido a cambios constantes en los precios internacionales de los minerales como el oro. Los demás rubros que integran el IPP, excepto la Agricultura y pesca, se mantienen en niveles anuales similares (Gráfico 14). Los productos agrícolas que muestran volatilidad varían de esta forma ya que existe mucha estacionalidad en los mismos.

Gráfico 14
IPP por Grupo de Productos
- variación anual -

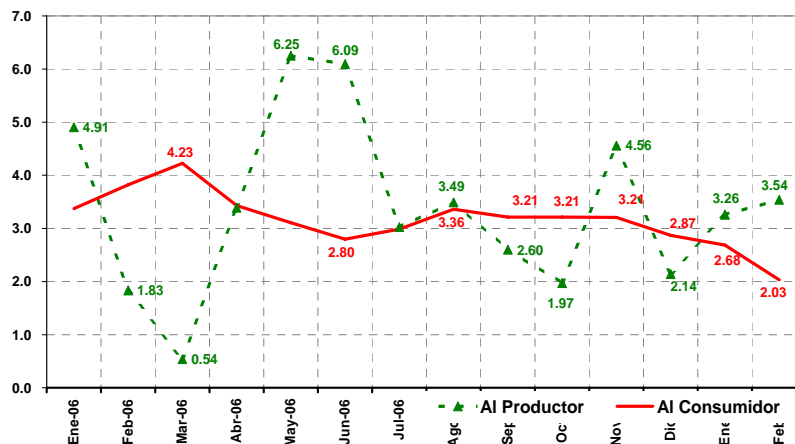


³ Esta sección analiza el Índice de Precios al Productor que incluye sólo bienes de producción y consumo nacional, por tanto excluye los precios de los bienes de exportación.

Los márgenes de comercialización de los rubros del IPC e IPP, han incrementado su brecha, dado que la tendencia del IPC ha sido hacia la baja en tanto que el IPP registra una tendencia contraria (Gráfico 15). En este sentido, la variación anual del IPP se ubica en el 3.54%, cifra mayor al del IPC (2.03%). Es necesario señalar que ciertos bienes de la canasta del IPC difieren de la del IPP, sin embargo, este resultado podría indicar la existencia de algún tipo de reajuste de precios hacia la baja en los meses posteriores del año, tal y como se observa en el mes de marzo 2006, en donde se presentó la variación anual más baja del año.

Vale señalar asimismo que la evolución de los precios en febrero 2006 (1.83%) fue bastante inferior a la de febrero 2007 (3.54%) y que se explica por las variaciones importantes mencionadas anteriormente en los precios de los minerales y alimentos.

Gráfico 15
Inflación anual del Productor y Consumidor



8. INFLACIÓN EN AMERICA LATINA Y ESTADOS UNIDOS⁴

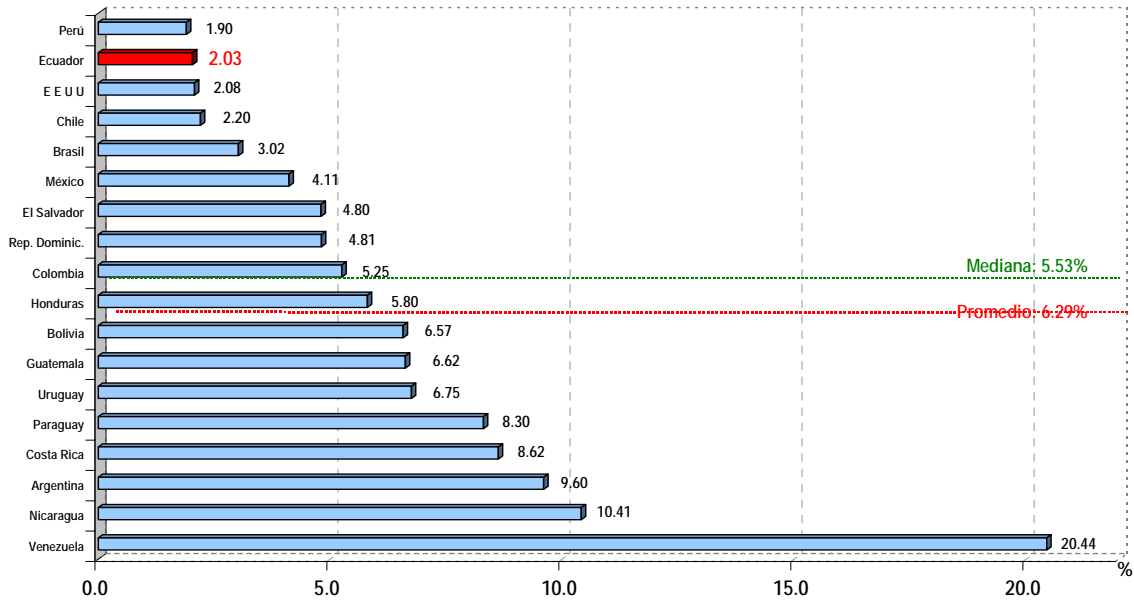
La inflación anual de Ecuador de entre una muestra de 17 países latinoamericanos continua siendo la segunda más baja, pues se encuentra en enero 2007 en un nivel del 2.03%.

Al mes de febrero 2007 los mayores niveles de inflación anual se presentan en Venezuela (20.44%), Nicaragua (10.41%) y Argentina (9.50%). Por el contrario, el Perú se mantiene como el país de menos inflación anual (1.90%), seguida por la de Ecuador (2.03%), EEUU (2.08%), Chile (2.20%); y, Brasil (3.02%). Cabe destacar que la inflación anual de estos cuatro países se ubica muy por debajo de los demás en análisis, lo que atenúa la inflación promedio alcanzada entre los países (6.54%) y la mediana (5.80%). Vale indicar que la economía de Venezuela (20.44%) mantiene su tendencia ascendente mes a mes y supera largamente a los demás países analizados (Gráfico 16).

Adicionalmente, la economía ecuatoriana registra la tasa de inflación más baja de los países que utilizan como moneda oficial el dólar norteamericano (EEUU y El Salvador).

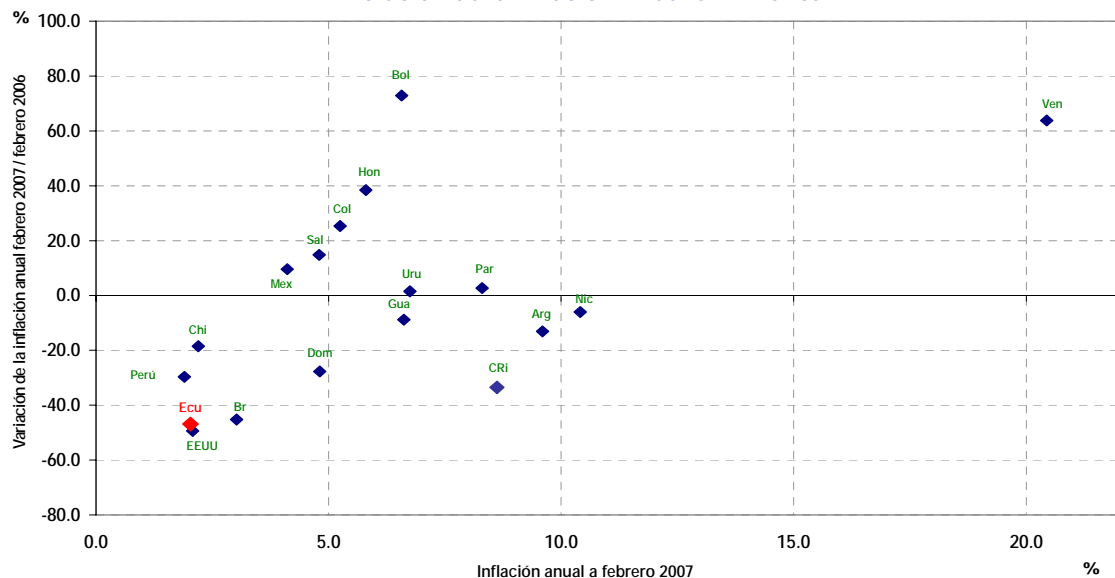
⁴ La inflación anual de Estados Unidos se presenta al mes de diciembre 2006 ya que el Bureau Of Labor Statistics no han presentado aún la cifra de enero hasta la fecha de publicación de este Informe.

Gráfico 16
Inflación Anual en América Latina y Estados Unidos⁵
- a febrero de 2007 -



La inflación anual de los países de América Latina al mes de febrero 2007 (*eje x*), y la evolución de la inflación anual para el período febrero 2007 / febrero 2006 (*eje y*) se presenta en el gráfico siguiente, los países que se encuentran por sobre el valor de cero son aquellos que anualmente han empeorado sus niveles de inflación.

Gráfico 17
Evolución de la Inflación Anual en América



Fuente: Bancos Centrales e Institutos de Estadística del continente.
Elaboración: Banco Central del Ecuador

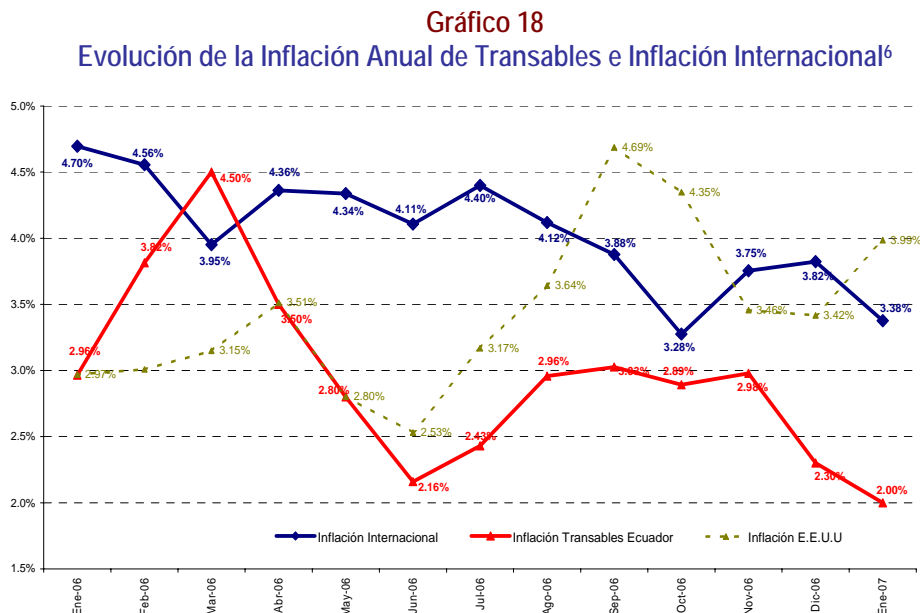
⁵ La inflación de EEUU corresponde al mes de enero 2007

9. INFLACIÓN INTERNACIONAL

Los bienes transables del Ecuador, es decir aquellos que se comercializan con el resto del mundo, evolucionan conforme a la inflación internacional. En este sentido, en el mes de enero 2007, el ritmo de crecimiento de los precios a nivel internacional fue significativamente menor al valor observado en diciembre, alcanzando una variación anual de 3.38% (Gráfico 18). La inflación de los bienes *transables* del Ecuador también disminuyó durante enero, situación que indujo a que los precios de los bienes transables ecuatorianos reduzcan la brecha con respecto a la inflación internacional.

Vale indicar que la inflación de los bienes transables del Ecuador (2.00%) se mantuvo por debajo de la inflación internacional (3.38%) y la inflación de EEUU (3.99%) durante la mayoría de meses analizados.

Asimismo, la inflación internacional de enero 2007 (3.38%) fue significativamente menor a la registrada en enero 2006 (4.70%); de igual forma aconteció en el caso del Ecuador, en donde en enero 2007 registró el 2.00%, en tanto que en enero 2006 fue del 2.96% (Gráfico 18).



FUENTE: Instituto Nacional de Estadísticas y Censos (INEC) y Bloomberg.

⁶ Calculada considerando la inflación de los 17 países más relevantes en las importaciones realizadas por el Ecuador. La inflación está ponderada por la importancia de cada país en el flujo de importación con el Ecuador.