

BANCO CENTRAL DEL ECUADOR

Informe Mensual de Inflación

Septiembre 2007

ÍNDICE DE CONTENIDO

1.	RESUMEN	3
2.	INFLACIÓN DE BIENES TRANSABLES Y NO TRANSABLES	6
3.	ÍNDICE DE PRECIOS RELATIVOS	8
4.	INFLACIÓN POR DIVISIONES DE CONSUMO Y SECTOR ECONÓMICO	9
5.	INFLACIÓN POR CIUDAD	13
6.	ÍNDICE DE PRECIOS AL PRODUCTOR	15
7.	INFLACIÓN EN AMÉRICA LATINA Y ESTADOS UNIDOS	18
8.	INFLACIÓN INTERNACIONAL	20

1. RESUMEN ¹

Los precios al consumidor en el Área Urbana del país, durante el mes de septiembre de 2007 aumentaron en el 0.71% a nivel mensual, valor muy superior al registrado en agosto (0.07%). El índice de precios alcanzado a septiembre fue 108.65 (Base enero-diciembre 2004=100) siendo 2.58% más alto que el alcanzado 12 meses atrás (Gráfico 1). Durante los primeros nueve meses del 2007 la **inflación acumulada se ubicó en el 2.09%**, cifra inferior a la de septiembre del año anterior, 2.38% (Gráfico 2).

Gráfico 1

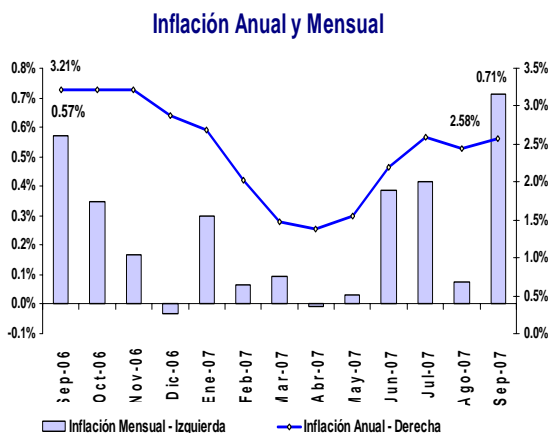
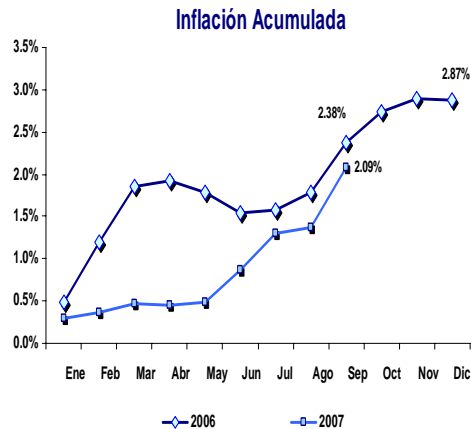


Gráfico 2



El incremento mensual de los precios en la división de consumo de Educación (3.41%) fue el mayor de todos y también el de mayor aporte a la inflación mensual (0.27%). Dentro de esta división, los mayores incrementos mensuales en el índice de precios se registraron en los siguientes rubros: créditos de enseñanza universitaria (8.75%), matrícula universitaria (4.29%) y matrícula pre-escolar (2.93)², reflejando el efecto estacional de la entrada a clases en la Región Sierra.

El segundo mayor incremento de la tasa de inflación mensual se presenta en los precios de la Recreación y Cultura que en septiembre se ubicó en 1.07% (en agosto presentó por el contrario una deflación del -0.91%). Los factores principales de este cambio de tendencia están explícitos en la sección 4 del presente Informe.

Los precios del rubro *Muebles, artículos para el hogar y para la conservación ordinaria del hogar* muestran el tercer mayor incremento mensual (1.00%), siendo el más alto en lo que va del año 2007.

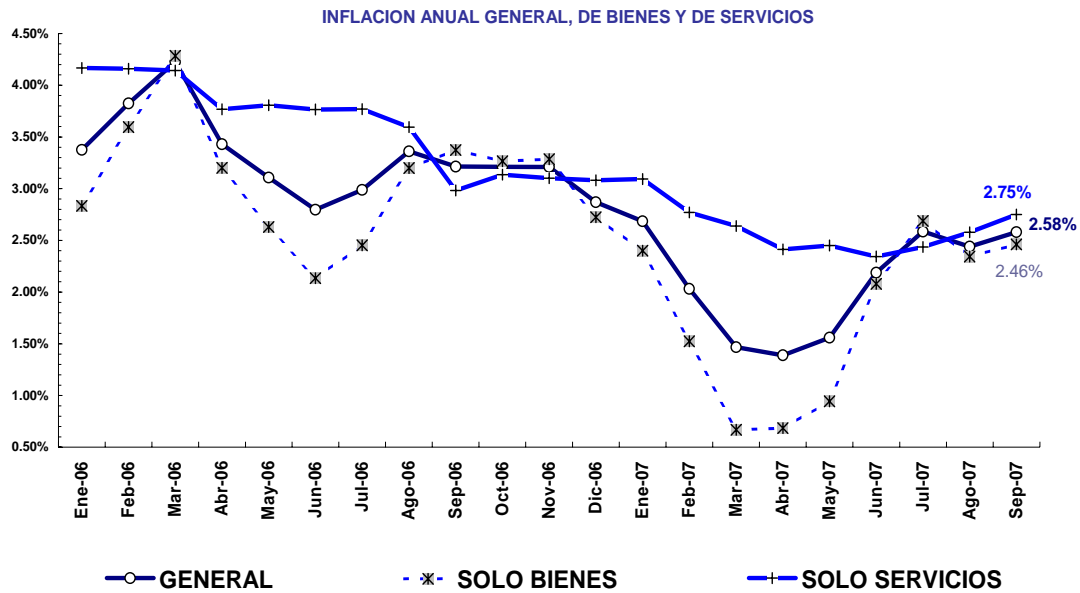
Finalmente, la división *Alimentos y bebidas no alcohólicas* (0.75%) es la cuarta de mayor incremento mensual y la segunda de mayor aporte (0.20%). Este incremento ocurrió aún cuando el Gobierno decretó el congelamiento hasta diciembre de 2007 del precio de la harina, insumo básico para varios de los artículos de la canasta básica, en USD 22 para el saco de 50 kilos.

El comportamiento de los precios de los bienes ha presentado una tendencia creciente a partir de abril de 2007. No obstante, los servicios (2.75%) al mes de septiembre volvieron a registrar cifras superiores que los precios de los bienes (2.46%), y por sobre el nivel general mensual (2.58%). Vale indicar que en el mismo mes del 2006, los precios de estas dos clasificaciones, es decir de los bienes y los servicios, fueron superiores (3.37% y 2.98%, respectivamente), lo cual refleja una mayor estabilidad de los precios en los mercados nacionales.

¹ Si no se menciona lo contrario, la fuente de información para las tablas y gráficos es el Instituto Nacional de Estadística y Censos (INEC). La elaboración corresponde al Banco Central del Ecuador (BCE).

² Para mayor detalle remitirse a la Sección 4.

Gráfico 3



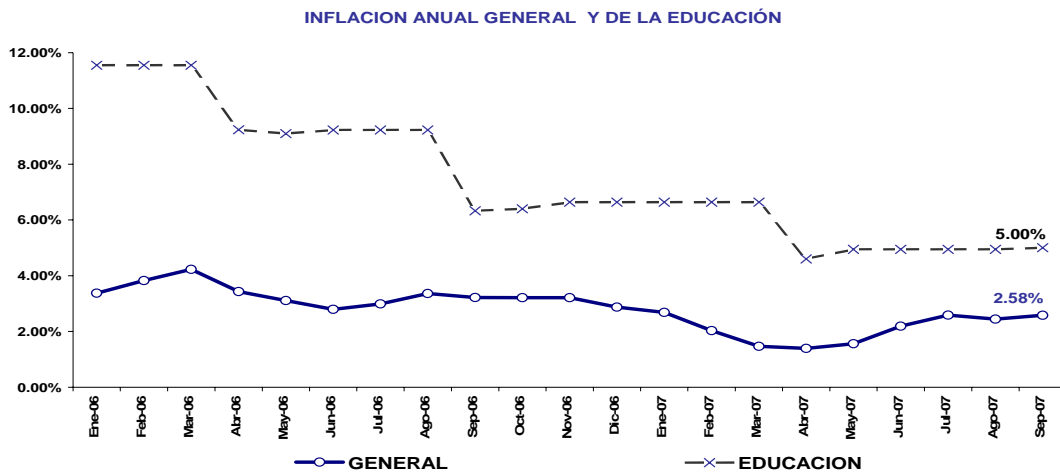
Dentro del análisis de la inflación mensual por ciudad, debido al inicio del periodo escolar en la Región Sierra, las ciudades de Loja, Cuenca y Quito fueron las de mayor incremento de precios, registrando inflaciones mensuales de 1.26%, 0.98% y 0.78% respectivamente. En esta región, el índice de precios general aumentó en 0.88%, influenciado por el rubro educación, cuyo índice se incrementó en 5.62%, respecto del mes anterior.² Por su parte, la Región Costa registró una inflación mensual de 0.50%, en donde las ciudades de Guayaquil (0.68%) y de Esmeraldas (0.44%) fueron las más inflacionarias.

A nivel anual, debido al inicio de clases de la Región Sierra, la División de Consumo de la Educación es la más inflacionaria (5.00%). Dentro de esa rama de consumo, los mayores incrementos anuales se registraron en los rubros: créditos en la enseñanza universitaria (9.08%), matrícula universitaria (8.56%) y pensión de enseñanza de primaria (4.31%).

La serie de datos del Gráfico siguiente muestra que los precios de la Educación han sido siempre superiores a los de la inflación general anual, lo que evidencia la gran influencia de ésta división dentro de los precios al consumidor. Sin embargo, también se observa que los precios de la Educación, a nivel anual, se han ido acercando cada vez más a la inflación general lo cual indicaría que el reajuste de precio de esta rama sería cada vez menor.

² Para mayor información revisar la sección 4.

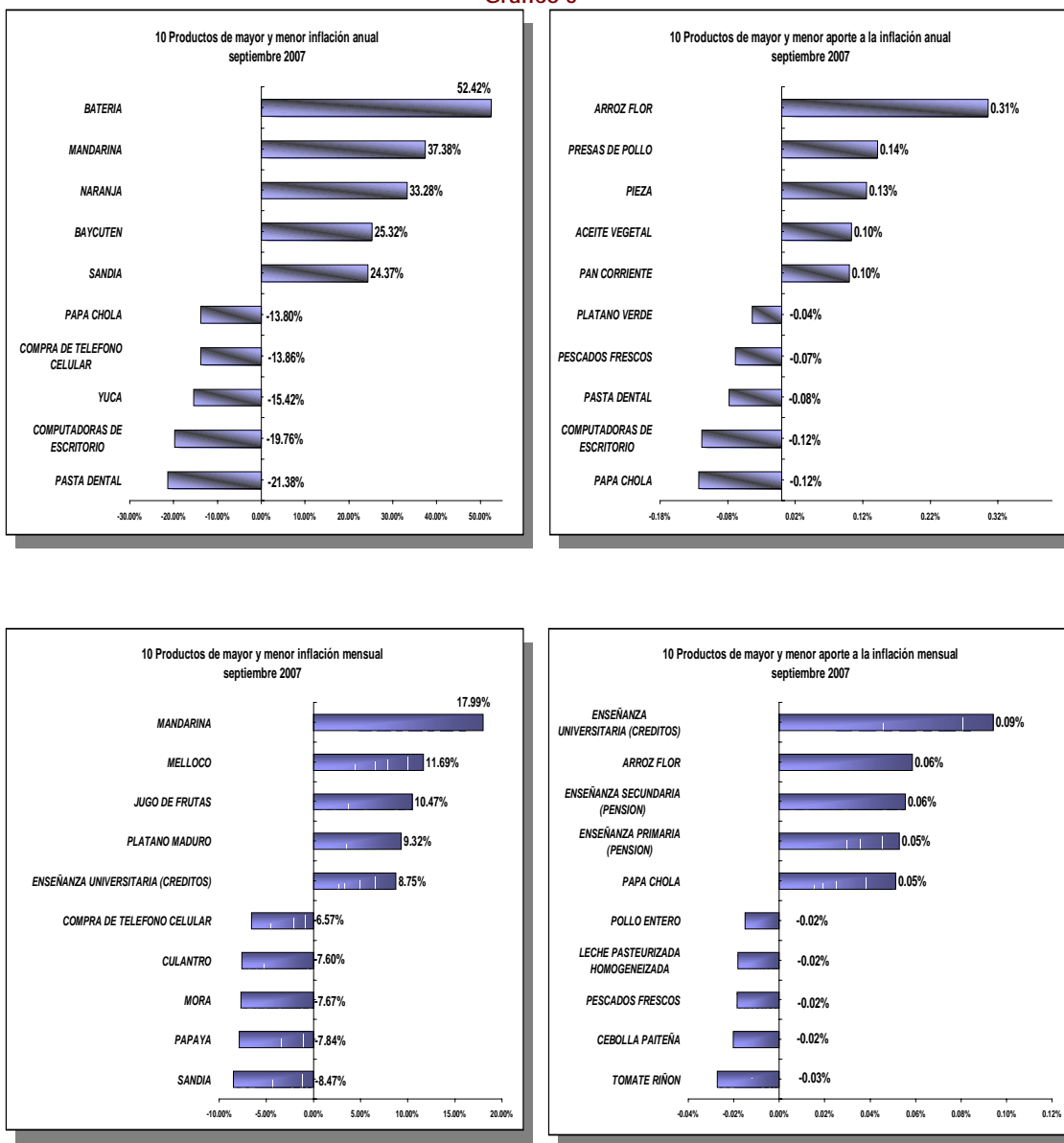
Gráfico 4



Los artículos de **mayor aporte a la inflación mensual de septiembre**, es decir aquellos que no necesariamente son los más inflacionarios, pero que dada su alta ponderación en la canasta contribuyen significativamente a la inflación, fueron enseñanza universitaria (créditos), arroz flor, enseñanza secundaria y primaria (pensión), y papa chola. Por el contrario, los bienes de mayores aportes deflacionarios fueron: tomate riñón, cebolla paitaña, pescados frescos, leche pasteurizada y pollo entero.

Por su lado, los 5 **productos de mayor y menor aporte a la inflación anual** se presentan en el Gráfico 5 y en su mayoría son los mismos productos de los meses anteriores, entre los principales se ubican: arroz flor, presas de pollo, pieza de alquiler, aceite vegetal y pan corriente. Los bienes de menor aporte a la tasa de inflación anual del mes fueron: papa chola, computadoras de escritorio, pasta dental, pescados frescos y plátano verde.

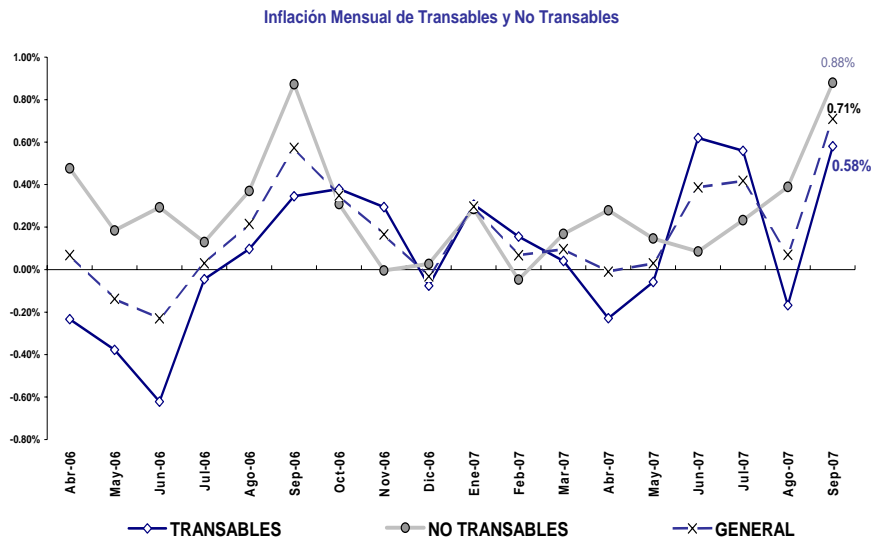
Gráfico 5



2. INFLACIÓN DE BIENES TRANSABLES Y NO TRANSABLES

Luego de una deflación mensual de los precios de los bienes transables en el mes de agosto (-0.17%), durante septiembre los precios de estos productos registraron una inflación de 0.58% en septiembre. Dentro de este tipo de productos, las ciudades que en particular registran tasas inflacionarias fueron: Esmeraldas (2.66%), Loja (2.29%) y Machala (1.81%), principalmente. Entre los principales artículos con las mayores tasas inflacionarias estuvieron: mandarina, melloco, jugo de frutas y plátano maduro,. Por su lado, debido a la época de inicio de clases en la Región Sierra, los precios de *los bienes no transables* fueron los que presionaron al alza a la inflación general, registrándose un incremento mensual para este grupo de bienes de 0.88%, en donde resaltan las ciudades de Cuenca (1.81%), Quito (1.63%) y Machala (1.34%).

Gráfico 6



La mayor inflación registrada en los bienes no transables del mes de septiembre, permitió que los precios de este segmento a nivel anual también sigan siendo superiores con respecto a los bienes transables del mismo mes, registrándose una inflación para este grupo de 2.78%, frente a 2.43% para los bienes transables. Frente a las tasas inflacionarias anuales registradas por estos grupos de bienes 12 meses atrás (Gráfico 7), se observa reducciones para ambos casos. En el primer caso, en los bienes No Transables, la reducción es persistente y de menor volatilidad. En el caso de los bienes transables debido al alto componente estacional que caracteriza a algunos de los productos (sector agrícola), sus precios registran una mayor dispersión y evolución cíclica.

Respecto de la contribución a la inflación anual, el mayor aporte se genera por la evolución de los precios de los bienes transables (1.38%), mientras que el aporte de los bienes no transables es de 1.20% (Gráfico 8).

Gráfico 7

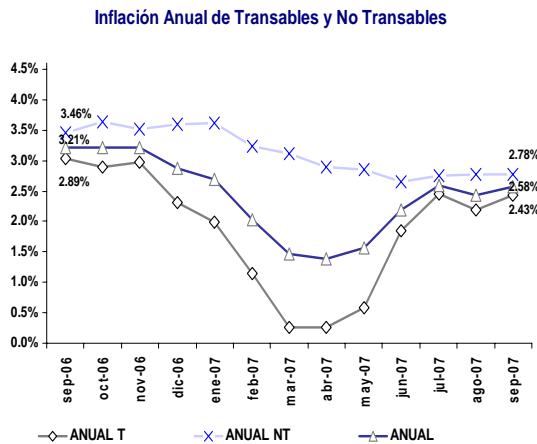
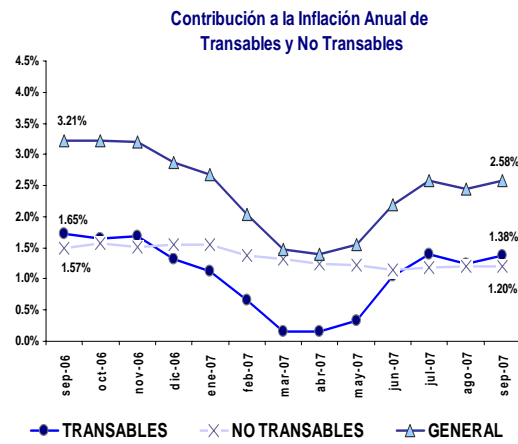


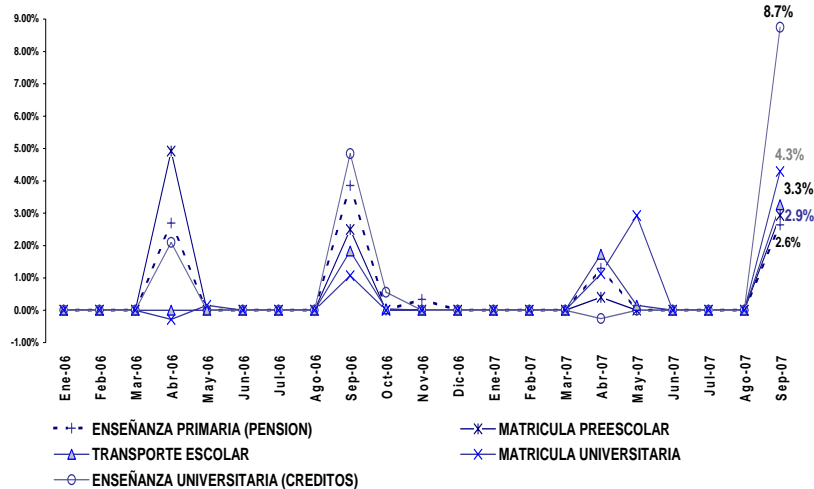
Gráfico 8



Respecto de la categoría de no transables, los 5 bienes que registraron la mayor inflación mensual corresponden a los del sector educativo. Sin embargo, el Gráfico a continuación muestra que para esta ocasión los aumentos mensuales fueron mayores que en otros períodos de inicio de la época escolar.

Gráfico 9

5 productos no transables de mayor inflación mensual
septiembre 2007



3. ÍNDICE DE PRECIOS RELATIVOS³

De las doce divisiones de consumo, cinco de ellas registran precios relativos por sobre el resto de segmentos de productos para septiembre de 2007; es decir estas divisiones registran índices de precios superiores al valor que registraron en enero de 2007, mes considerado como referencia para la comparación de precios relativos (Gráfico 10). La mayor evolución positiva relativa corresponde a la división de **Educación** que registra un índice de 103.1, es decir que esta división ha obtenido una ganancia relativa en precio del 3.1% con respecto al período de referencia (enero 2007=100). Otros grupos que obtienen ganancia relativa son las siguientes divisiones: **Muebles** (101.86), en este caso son los artículos de limpieza del hogar y electrodomésticos los que marcan la evolución de septiembre; Alimentos (100.91), Bebidas Alcohólicas (100.65) y Alojamiento (100.16).

³ El Índice de Precios Relativos (IPR) del grupo de productos J se calcula de la siguiente manera:

$$IPR_J = \frac{P_J}{P_{J^-}} = \frac{\frac{\sum_{i \in J} w_i IP_i}{\sum_{i \in J} w_i}}{\frac{\sum_{i \in J^-} w_i IP_i}{\sum_{i \in J^-} w_i}}$$

donde: J- son todos los bienes y servicios que forman parte de la canasta del IPC que no están incluidos en J, P_J es el índice de precios del grupo J y w_i son las ponderaciones de los índices de precios IP_i de cada producto i de la canasta del IPC. El IPR del sector J intuitivamente señala cual es el nivel de precios del sector analizado, respecto del nivel de precios del resto de sectores de bienes y servicios que conforman la canasta del IPC. Los Índices de Precios Relativos menores a 100, indican que los precios relativos han disminuido con relación a los precios registrados en el mes de enero 2007, que es el período utilizado como mes de referencia. Los índices de precios relativos mayores a 100 muestran que los precios han aumentado con respecto al período base indicado anteriormente.

Por el contrario, siete divisiones obtienen pérdida relativa, entre las mayores se encuentran las Comunicaciones (97.42) y Recreación (97.80), resaltando el primer caso dado el ajuste a la baja de los precios del teléfono celular (Gráfico 11).

Gráfico 10
Evolución del Índice de Precios Relativos-Ganancia relativa
por Grupo de Productos NACIONAL
Enero 2007 = 100

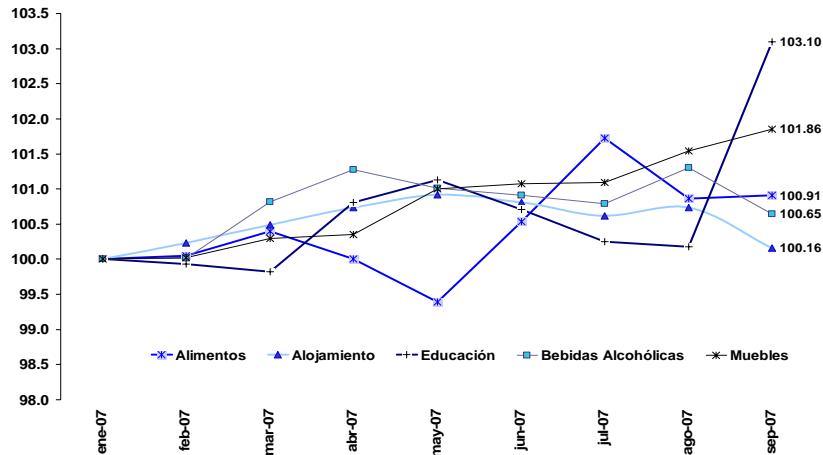
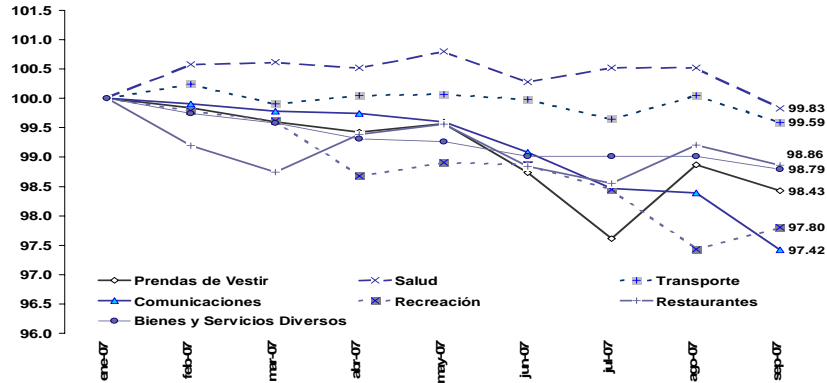


Gráfico 11
Evolución del Índice de Precios Relativos-Pérdida relativa
por Grupo de Productos NACIONAL
Enero 2007 = 100



4. INFLACIÓN POR DIVISIONES DE CONSUMO Y SECTOR ECONÓMICO

4.1 DIVISIONES DE CONSUMO

De las 12 divisiones de consumo en las que clasifica el INEC a los artículos investigados, en septiembre, el rubro de Educación fue evidentemente el de mayor crecimiento mensual de precios (3.41%) (Gráfico 12). Este incremento fue resultado de las alzas en los artículos y servicios escolares de la Región Sierra del país por cuanto se inició el nuevo período escolar.

Los precios al consumidor de la *Recreación y Cultura* (1.07%) también crecieron significativamente en el mes de septiembre por cuanto los insumos escolares se incrementaron de manera importante, tales como los

textos escolares (7.62%), carpeta (5.89%), diccionario (5.30%), juego geométrico (4.39%), papel bond (4.20%), lápiz (4.15%) y esferográfico (3.76%), principalmente.

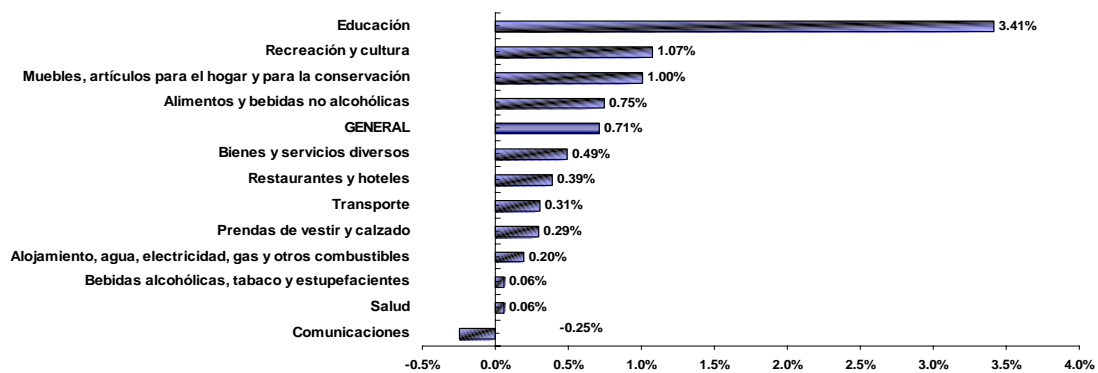
La división de consumo de *Muebles, artículos para el hogar y para la conservación* es el tercero de mayor variación mensual (1.00%), registrando alzas de precio en artículos como desinfectante para uso doméstico (4.59%), velas (3.99%) y refrigeradora (2.42%), entre otros.

Finalmente, el crecimiento de los precios de los *Alimentos y Bebidas no alcohólicas* (0.75%) forma parte del cuarto rubro que sobrepasa a la tasa de inflación general de septiembre (0.71%). Los productos alimenticios de mayor crecimiento en sus precios fueron en: mandarina (18.00%), melloco (11.69%), y jugo de frutas (10.47%), entre otros.

Las demás divisiones de consumo representadas en el Gráfico 12, registran crecimientos por debajo de la inflación general de septiembre. Es necesario indicar que el único rubro que obtuvo deflación fue el de *Comunicaciones* (-0.25%).

Gráfico 12

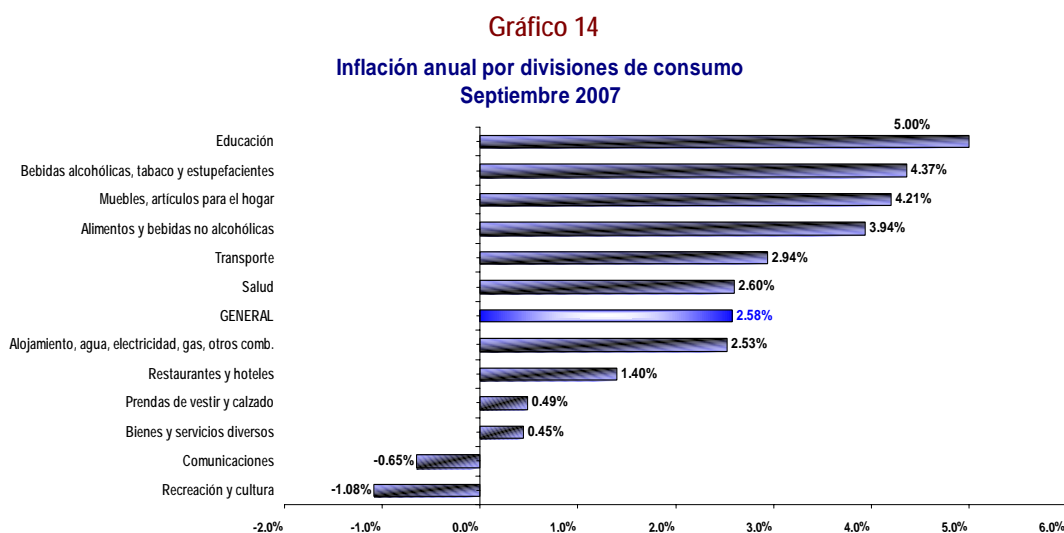
Inflación Mensual por divisiones de consumo
Septiembre 2007



Por su parte, dada la variación mensual de los precios de la Educación (3.41%), ésta división es la de mayor contribución mensual en septiembre (0.27%), es decir que representa alrededor del 38% del total de las contribuciones registradas en el mes. La contribución a la inflación mensual del grupo *Alimentos* (0.20%) fue la segunda de mayor aporte en septiembre, es decir que las dos divisiones de consumo de *Educación* y *Alimentos* explican en conjunto, algo más del 66% del total. Las demás divisiones registran aportes a la inflación mensual marginales, en tanto que las *Comunicaciones* contribuyen negativamente (Gráfico 13).

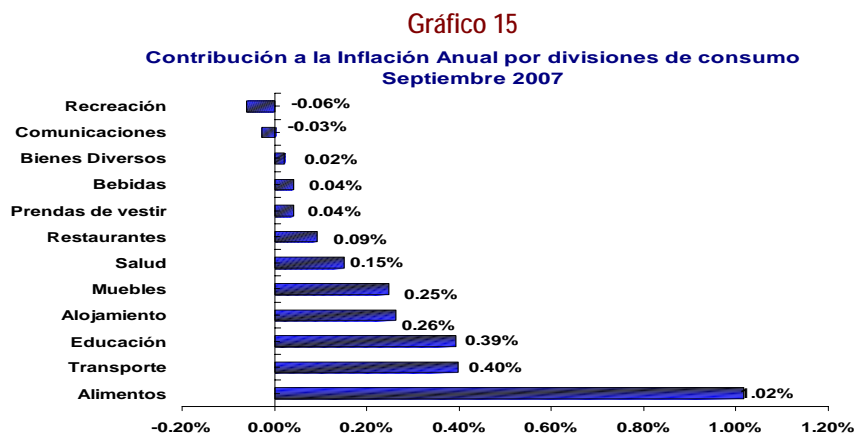


A nivel anual, se aprecia en el Gráfico siguiente que la mitad de las divisiones de consumo sobrepasan la tasa de inflación general. Así, las principales divisiones de consumo que presionan al alza a la inflación general anual son Educación (5.00%), seguida de las *Bebidas Alcohólicas* (4.37%), *Muebles* (4.21%); y, *Alimentos* (3.94%). Dentro de la división de *Educación*, los siguientes son los artículos con mayor variación anual: créditos de enseñanza universitaria (9.08%), matrícula universitaria (8.56%) y pensión de enseñanza de primaria (4.31%). Para el caso de las *Bebidas Alcohólicas*, los rubros de mayor variación son: el whisky (10.20%) y el aguardiente de caña (8.07%). Dentro de la división de *Muebles* resaltan los desinfectantes para uso doméstico (13.23%), licuadora (11.04%) y horno microondas (10.98%). Finalmente los *Alimentos* han sufrido las mayores variaciones en la mandarina (37.38%), naranja (33.28%), sandía (24.37%), melón (23.14%) y arroz (22.82%).



Al analizar la contribución a la tasa de inflación anual de septiembre (3.21%), se evidencia la supremacía de los *Alimentos* (1.02%), valor que representa la tercera parte de las contribuciones anuales. Esta situación muestra que esta división ha sido la de mayor influencia en los precios al consumidor en términos anuales al mes de septiembre 2007, lo que se atribuye también a la alta ponderación en la canasta de bienes y servicios en base a la cual se mide la inflación. Las divisiones de *Transporte* (0.40%) y la *Educación* (0.39%) le siguen

en participación relativa, los cuales en conjunto representan el 0.79%. Los rubros de la Recreación (-0.06%) y Comunicaciones (-0.03%) aportan de manera negativa a la tasa de inflación anual de septiembre.



4.2 POR SECTORES ECONOMICOS

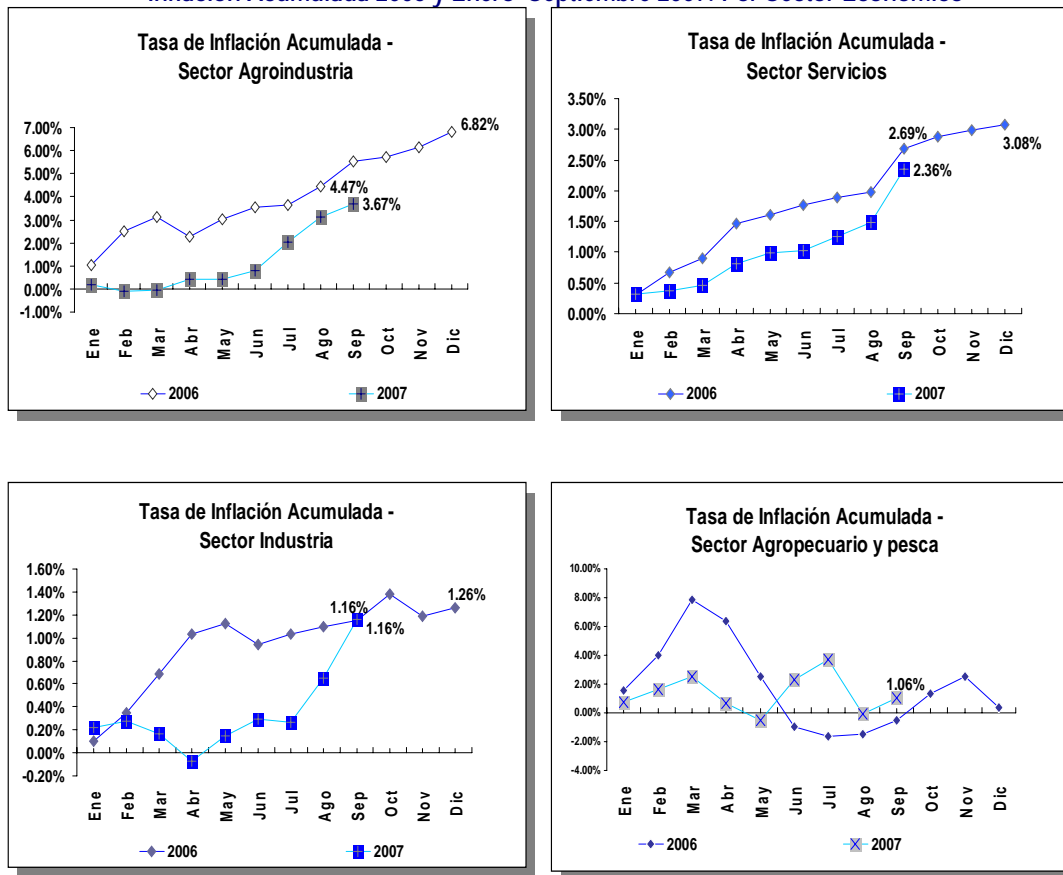
La tasa de inflación acumulada por sectores económicos muestra al *Sector Agroindustrial* (3.67%) como el de mayor inflación agregada en lo que va del presente año, único sector que supera a la inflación general anual (3.21%). La razón de este fuerte crecimiento de precio se debe al aumento acumulado de los precios de los jugos de frutas (15.71%), sardinas en conserva (13.13%), duraznos en conserva (11.73%), y tallarines (11.67%), entre otros.

La evolución de la inflación acumulada del *Sector Servicios* al mes de septiembre 2007 (2.36%) ha sido muy similar a la observada en el año 2006 aunque en menor proporción, lo cual indica una relativa disminución de precios en este sector. Entre los principales rubros con mayor inflación acumulada se encuentran los siguientes: pollo preparado (10.50%), lavado, engrasado y pulverizado (8.82%), matrícula universitaria (8.56%) y créditos de enseñanza universitaria (8.47%).

Para la mayor parte de este año, la inflación acumulada del *Sector Industrial* estuvo muy por debajo de la del año pasado; sin embargo, debido a los incrementos mensuales de sus precios en los meses de agosto (0.51%) y septiembre (0.38%), se registra una inflación acumulada a septiembre de 1.16%, alcanzando los niveles de 12 meses atrás. Las principales variaciones acumuladas de precio se observan en las baterías (37.73%), medicinas como el baycutén (22.78%) y whisky (14.70%), entre otros.

Finalmente, el sector Agropecuario y Pesca en septiembre 2007 revierte la tendencia observada en agosto (-0.07%), registrando para el presente mes una inflación acumulada positiva, 1.06% (Gráfico 16).

Gráfico 16
Inflación Acumulada 2006 y Enero-Septiembre 2007: Por Sector Económico



5. INFLACIÓN POR CIUDAD

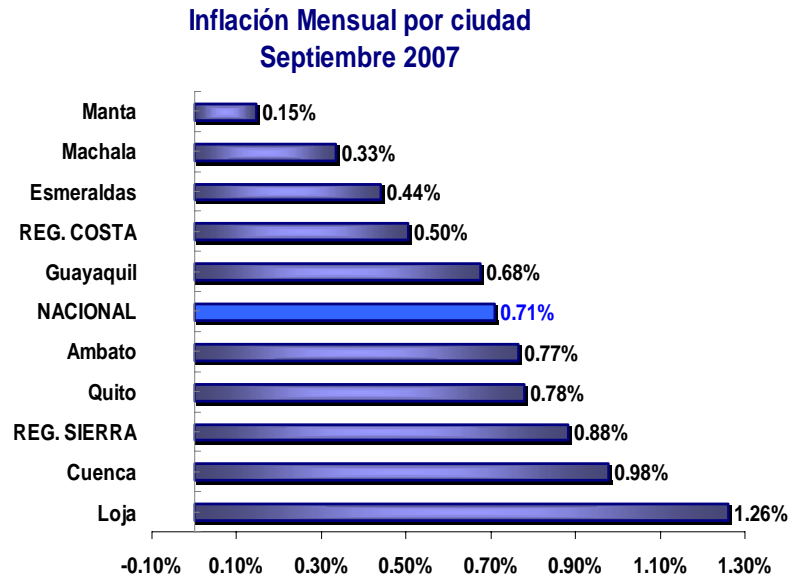
Las ciudades que registraron crecimientos mensuales en sus índices de precios por encima del promedio mensual nacional son: Loja (1.26%), Cuenca (0.98%), Quito (0.78%) y Ambato (0.77%). Mientras que, por debajo del promedio nacional, se encuentran Guayaquil (0.68%), Esmeraldas (0.44%), Machala (0.33%) y Manta (0.15%).

Con relación al crecimiento de la inflación en la ciudad de Loja, los aumentos de precio se dieron en algunos de los componentes, tales como: *Recreación y cultura* (7.71%), entre los que se destaca los textos escolares; *Educación* (6.05%), que responde al aumento de precios en algunos componentes por inicio de clases, entre los que se encuentran: carpeta, lápiz, uniforme escolar; enseñanza preescolar y de primaria; matrícula de la enseñanza preescolar y primaria; y, enseñanza terciaria. En el sector de *Muebles, artículos para el hogar* (1.45%), por aumentos importantes en los precios de algunos artículos entre los principales se pueden mencionar a los siguientes: Edredón; Plancha eléctrica; Pilas; Foco de luz; desinfectante para usos doméstico; Detergente; y, Velas.

En el caso de la ciudad de Cuenca, la mayor inflación se debe al aumento de los precios en algunas divisiones, como: *Educación* (13.13%); *Muebles, artículos para el hogar* (0.89%), ; *Bebidas alcohólicas, tabaco y estupefacientes*. Sin embargo, se presentan bajas de precios en un componente, *Bienes y servicios diversos* (-0.61%), que obedece a la reducción en algunos artículos para la higiene personal por encontrarse en oferta tales como: fijador y papel higiénico.

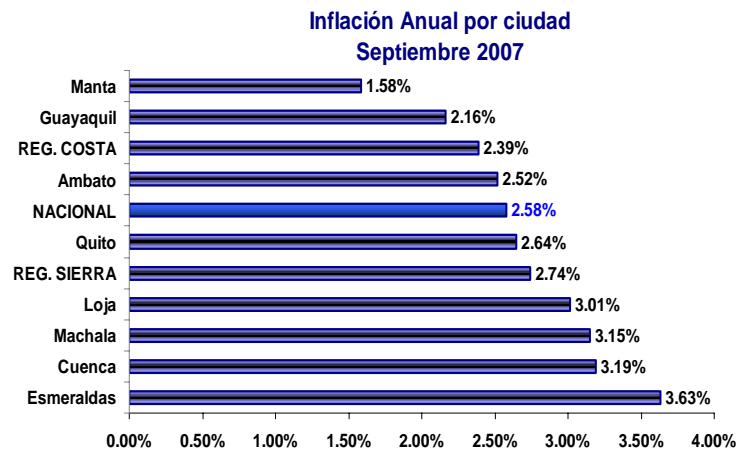
La inflación en la ciudad de Quito, registró una variación de 0.78%, como consecuencia del incremento de precio en la división de la *Educación* (4.60%); *Restaurantes y hoteles* (1.28%); *Muebles, artículos para el hogar* (1.96%). Sin embargo, se presentan disminuciones en los precios en los componentes de la división: *Comunicaciones* (-0.73%), que responden a oferta de acuerdo a política de los establecimientos.

Gráfico 17



A nivel *anual*, Esmeraldas (3.63%) es la ciudad que registra el mayor crecimiento anual de precios, seguida de Cuenca (3.19%), Machala (3.15%), Loja (3.01%) y Quito (2.64%), que se sitúan en un nivel superior al promedio general anual. En el caso de Esmeraldas las divisiones de la *Educación* (9.74%) y de los *Alimentos* (6.24%) son las de mayor incremento de precios anual. Por el contrario, Manta es la de menor tasa (1.58%).

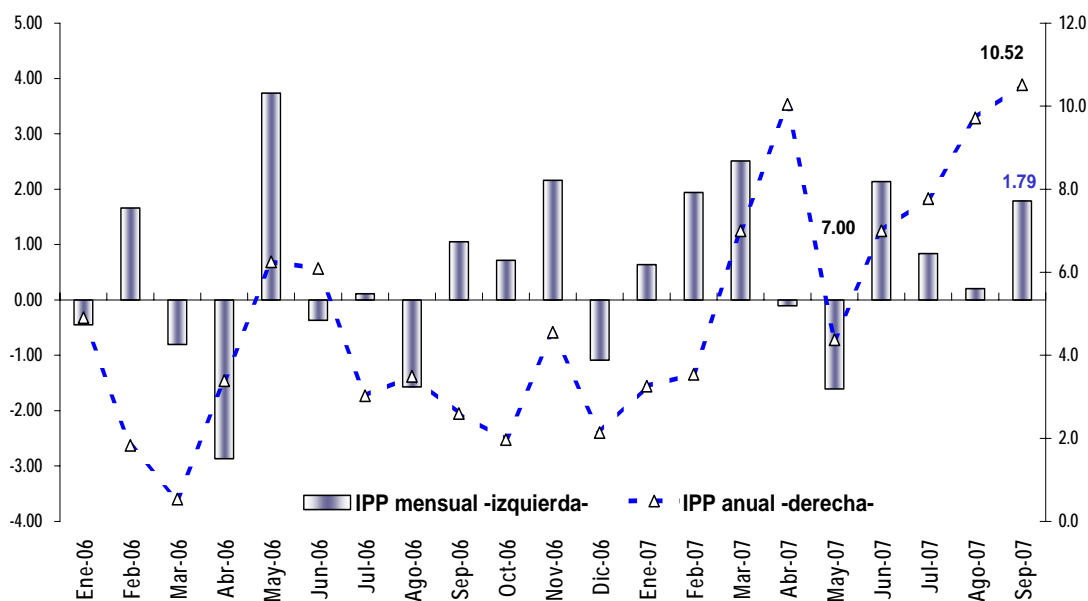
Gráfico 18



6. ÍNDICE DE PRECIOS AL PRODUCTOR ⁴

Al mes de septiembre de 2007, la tasa de inflación anual del Índice de Precios al Productor Nacional continúa con la tendencia alcista iniciada en junio de 2007 (7.00%) y que en el mes de análisis alcanzó 10.52% (Gráfico 21). El crecimiento del IPP al igual que en el mes anterior continúa marcado por la evolución de los productos de la *agricultura, silvicultura y pesca* (29.19%), siendo el nivel anual más alto registrado en el año 2007. En términos mensuales, en septiembre se registró el cuarto mes consecutivo con incremento en el IPP, registrando una variación de 1.79%, influenciado por el encarecimiento de artículos como la papa (68.38%), cebada (21.67%) y maíz suave seco (19.69%). Fenómenos como la menor oferta, el aumento de demanda de países vecinos, las plagas y el tizón afectaron al tubérculo, igual situación ocurrió con los cereales mencionados.

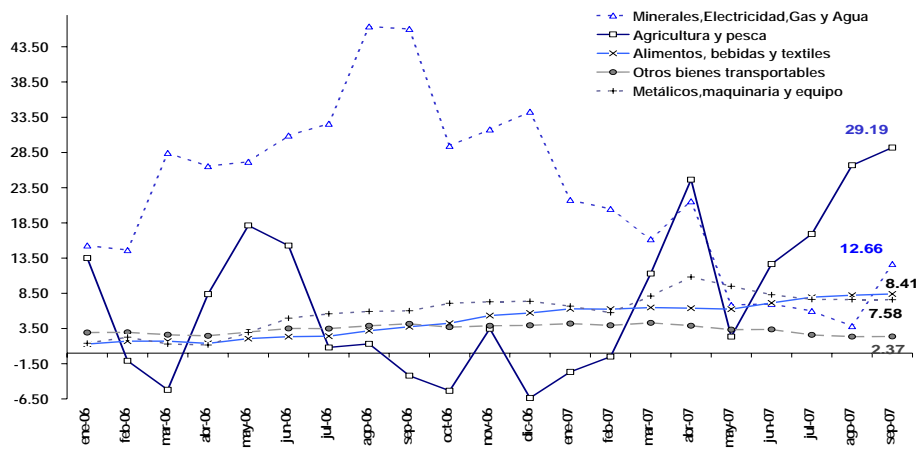
Gráfico 19
Índice de Precios al Productor
- variación anual y Mensual-



Por secciones de producto, el incremento del IPP Nacional fue sustancialmente significativo en la *Agricultura y pesca* cuya tasa fue del 29.19%, la más alta en lo que va del año 2007. Otras secciones de crecimiento importante fueron *Minerales, Electricidad, Gas y Agua* (12.66%), le siguen *Alimentos, bebidas y textiles* que registran una tasa de 8.41%, y *Metálicos, maquinaria y equipo* con 7.58%. El menor crecimiento se presentó en *Otros bienes transportables* (2.37%) (Gráfico 20).

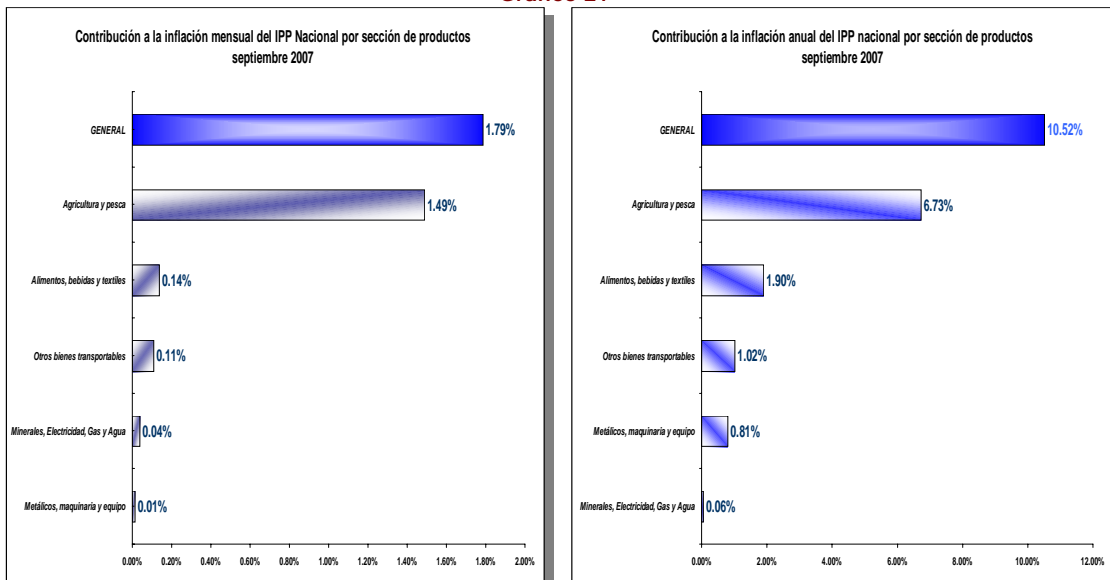
⁴ Esta sección analiza el Índice de Precios al Productor que incluye sólo bienes de producción y consumo nacional, por tanto excluye los precios de los bienes de exportación.

Gráfico 20
IPP Nacional por Sección de Productos
- variación anual -



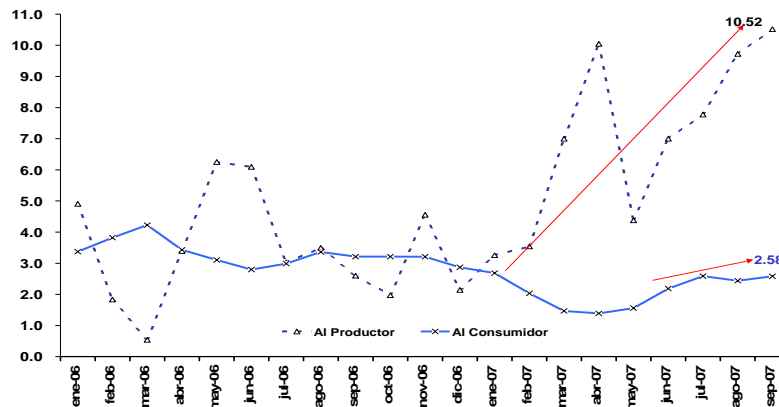
Si el análisis se dirige hacia la contribución de cada una de las cinco secciones de productos que conforman el IPP, a nivel anual la sección de mayor aporte es la *Agricultura y pesca*, pues sube al 6.73% (en agosto fue de 5.99%), no se modificó mayormente el aporte de *Alimentos, bebidas y textiles* (de 1.87% en agosto a 1.90% en septiembre), de igual forma, se mantiene el aporte de *Otros bienes transportables* en alrededor de 1.02% y de *Minerales, Electricidad, Gas y Agua* en alrededor del 0.81%; mientras que *Metálicos, maquinaria y equipo* se reduce ligeramente de 0.82% en agosto a 0.81% en septiembre. A nivel mensual, los productos de la Agricultura y pesca son también los de mayor aporte (1.49%), en contraposición a lo ocurrido en agosto cuya contribución fue negativa (-0.15%). El resto de secciones aporta de manera marginal: *Alimentos, bebidas y textiles* con el 0.14%; *Otros bienes transportables* (0.11%), *Minerales, Electricidad, Gas y Agua* (0.04%) y *Metálicos, maquinaria y Equipo* (0.01%) (Gráfico 21).

Gráfico 21



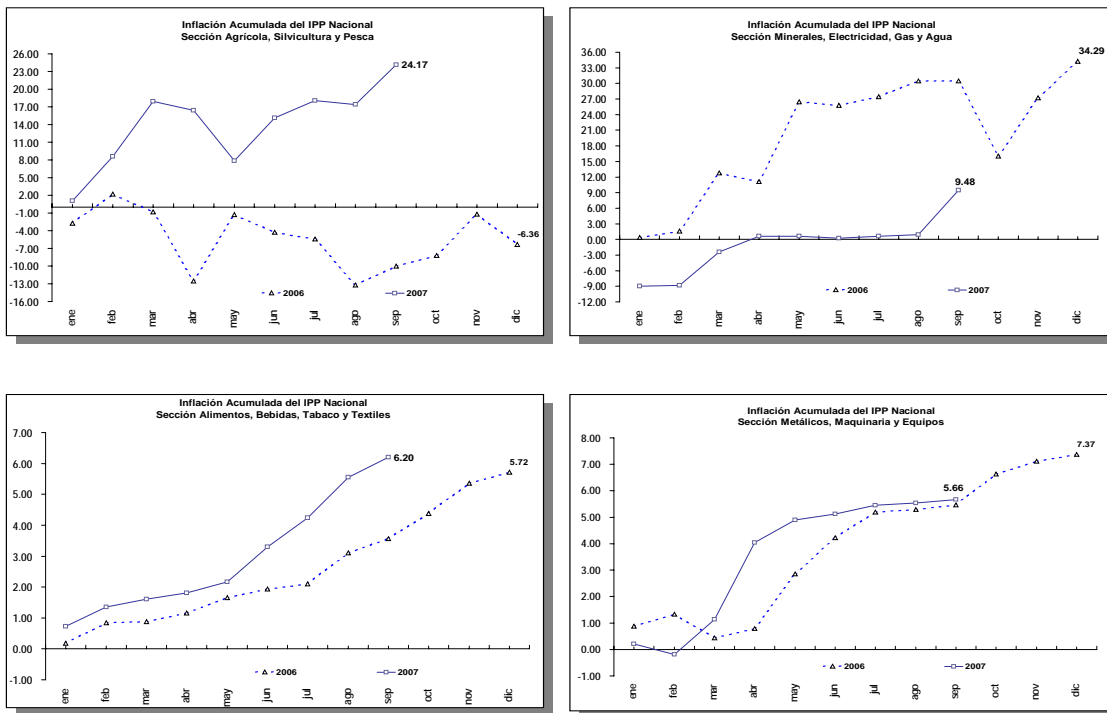
En septiembre la tasas anuales de evolución del IPP e IPC crecen, sin embargo, el primero observa tasas mucho más altas, mientras que el segundo tiene un comportamiento mas bien lineal.

Gráfico 22
Índice de Precios al Consumidor vs. Índice de Precios al Productor Nacional
- Variación anual -



La inflación Acumulada por secciones de Productos del IPP Nacional continúa vinculado al comportamiento de los precios de los productos de la *Agricultura, Silvicultura y Pesca*, cuyos niveles son ampliamente superiores a los del año 2006, llegando en septiembre de 2007 a una tasa de inflación acumulada de 24.17%, que se atribuye (en el mes de referencia), a incrementos en los precios de las legumbres y tubérculos (16.11%), frutas y nueces (13.9%) y Cereales (12.37%). Es importante destacar el incremento de la tasa acumulada de los Minerales, fundamentalmente por el precio del oro que ubica a esta sección con la segunda tasa acumulada más alta (9.48%), por sobre la de los Alimentos (6.20%) y la Sección de Metálicos, Maquinaria y Equipos (5.66%). (Gráfico 23).

Gráfico 23
Inflación Acumulada 2006 y Enero-Septiembre 2007: Por Sección de Productos del IPP



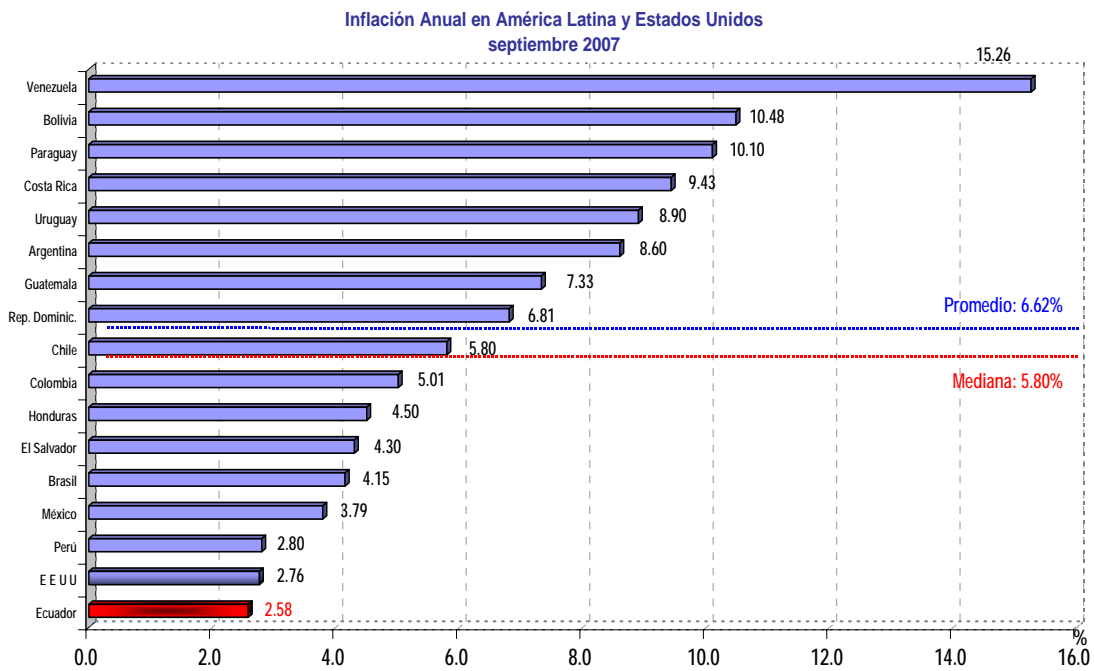
7. INFLACIÓN EN AMÉRICA LATINA Y ESTADOS UNIDOS

El análisis de la inflación anual de los países de América Latina y de los Estados Unidos constituye un indicador adecuado para medir la evolución de los precios de los bienes y servicios de consumo⁵; en ese sentido y como ha ocurrido durante el 2007, la inflación de Venezuela continúa como la más alta de los países analizados (15.26%).

Los países de la región que registran inflación por sobre el promedio (6.58%) son los siguientes: Bolivia (10.48%), Paraguay (10.10%), Costa Rica (9.43%), Uruguay (8.90%) y Argentina (8.60%). En el Gráfico 24, se puede observar que Perú (2.80%), EEUU (2.76%) y Ecuador (2.58%) presentan las menores inflaciones de la muestra de 17 países.

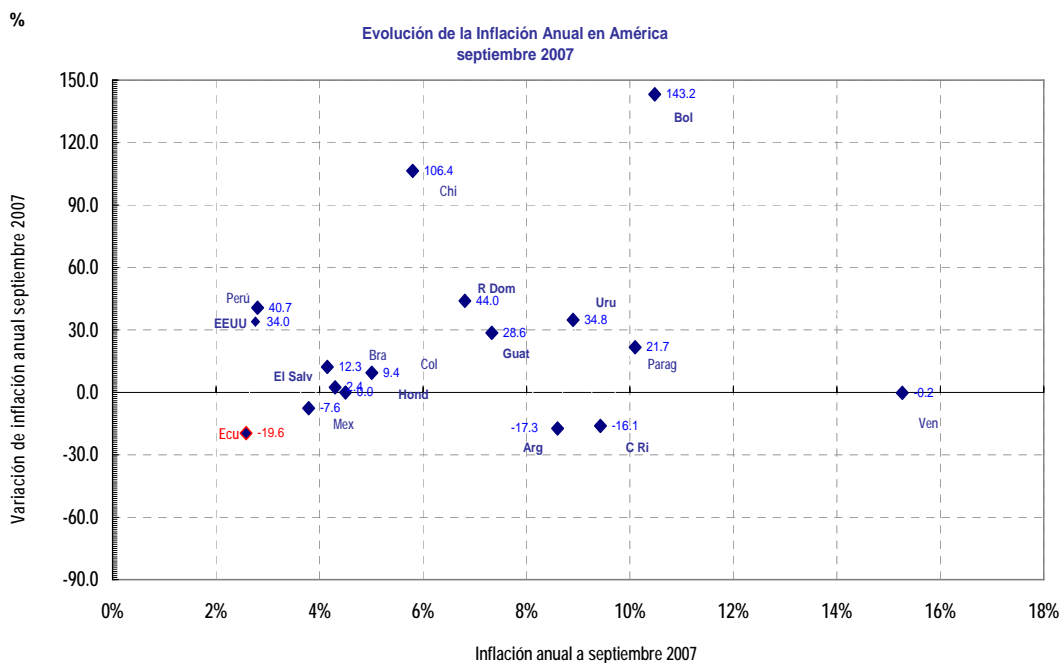
⁵ Se presentan las cifras de los países que disponen de inflación actualizada al mes de septiembre.

Gráfico 24



La inflación anual de los países de América Latina al mes de septiembre 2007 (*eje x*), y la evolución de la inflación anual para el período septiembre 2007 / septiembre 2006 (*eje y*) se presenta en el Gráfico 25, en el que se observa que los países que se encuentran por sobre el valor de cero para el *eje y* son aquellos que a nivel anual han empeorado sus niveles de inflación, en este grupo destacan Bolivia, Chile, República Dominicana y Perú. Por el contrario, países como Ecuador, Argentina y Costa Rica han reducido sus niveles de inflación en septiembre con relación al mismo mes del año anterior.

Gráfico 25

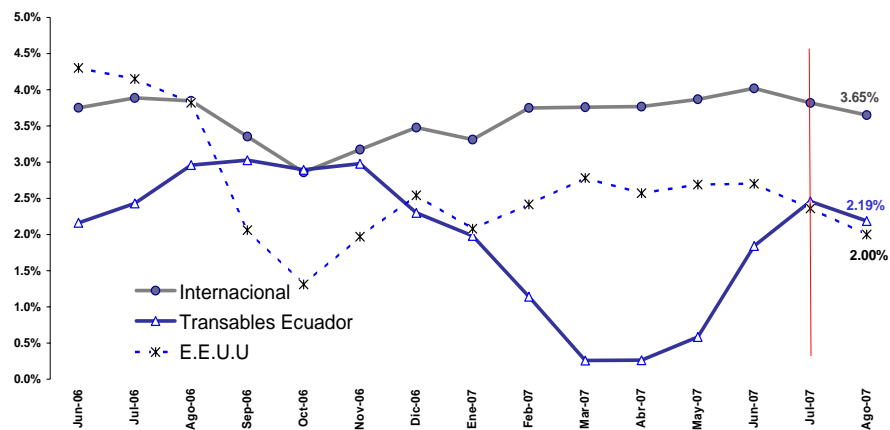


8. INFLACIÓN INTERNACIONAL⁶

Los datos recopilados en esta sección se analizan hasta agosto 2007 por el rezago de información de varios países de Asia y Europa (Gráfico 26). La inflación de bienes transables del Ecuador a agosto de 2007 (2.19%) supera ligeramente a la inflación general de Estados Unidos (2.00%), es decir que la brecha de precios que existía entre los bienes ecuatorianos y estadounidenses se ha cerrado. Otro hecho a destacarse es que en agosto 2007, las 3 inflaciones decrecen en su evolución; sin embargo, la inflación internacional se mantiene superior respecto de las tasas del Ecuador y Estados Unidos.

Gráfico 26

Evolución de la Inflación Anual de Transables del Ecuador,
de los Estados Unidos e Inflación Internacional



⁶ Calculada considerando la inflación de los 19 países más relevantes en las importaciones realizadas por el Ecuador. A partir del presente mes se incluye a China y Corea del Sur. La inflación se encuentra ponderada por la importancia de cada país en el flujo de importación con el Ecuador en el año 2006. La Fuente de información es el Banco Central del Ecuador, el Instituto Nacional de Estadística y Censos (INEC), Bloomberg y en los sitios web de los respectivos países.