

BANCO CENTRAL DEL ECUADOR

80 años
1927-2007

Informe Mensual de Inflación

Octubre 2007

ÍNDICE DE CONTENIDO

1. RESUMEN.....	3
2. INFLACIÓN DE BIENES TRANSABLES Y NO TRANSABLES.....	5
3. ÍNDICE DE PRECIOS RELATIVOS.....	6
4. INFLACIÓN POR DIVISIONES DE CONSUMO Y SECTOR ECONÓMICO.....	7
5. INFLACIÓN POR CIUDAD.....	10
6. ÍNDICE DE PRECIOS AL PRODUCTOR.....	11
7. INFLACIÓN EN AMÉRICA LATINA Y ESTADOS UNIDOS.....	14
8. INFLACIÓN INTERNACIONAL.....	15

1. RESUMEN ¹

La tasa de inflación del mes de octubre de 2007 fue de 0.13% (Gráfico 1), porcentaje inferior al alcanzado el mes anterior, que fue 0.71%. La inflación mensual de octubre es muy similar a la inflación promedio de los meses de octubre desde la dolarización, que fue 0.70%. En términos anuales, los precios al consumidor crecieron en octubre en 2.36%. La inflación acumulada al mes de octubre 2007 fue del 2.22% (Gráfico 2), valor inferior al obtenido en el mismo mes del año anterior (2.73%).

Gráfico 1

Inflación Anual y Mensual

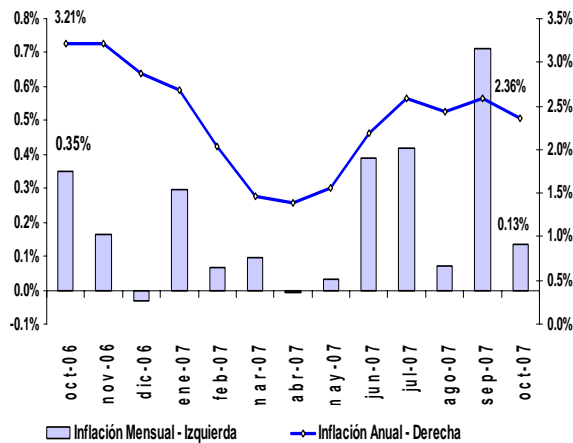
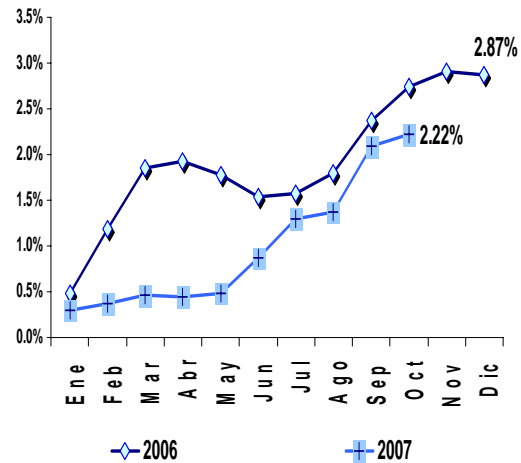


Gráfico 2

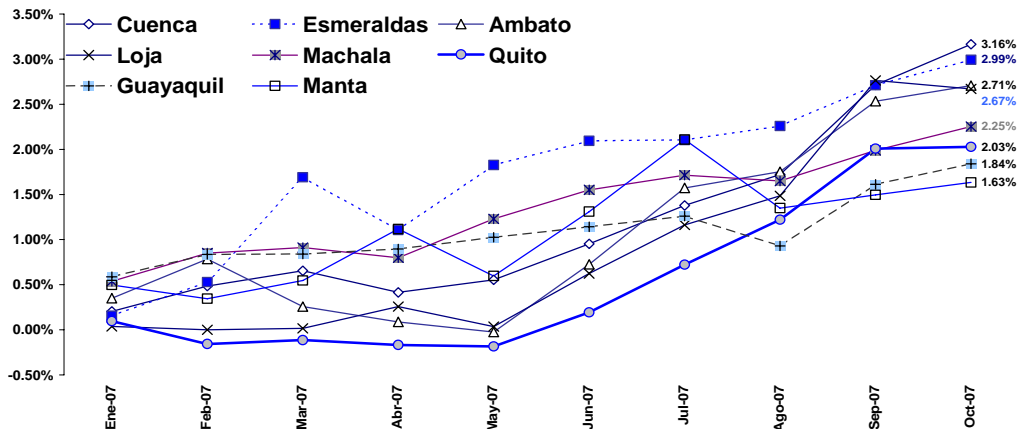
Inflación Acumulada



Cuenca es la urbe de mayor crecimiento mensual de precios con un incremento mensual de 0.44%. Este crecimiento se atribuye al aumento del precio de los alimentos (1.0%). En segundo lugar se ubica la ciudad de Esmeraldas (0.28%) como resultado del incremento en los precios de la división de los Bienes y Servicios Diversos en 0.80% durante el mes en análisis. Por el contrario, Loja registra deflación mensual al situarse en el -0.09%, dada la caída en los precios de los alimentos en el 1.06%.

Gráfico 3

Inflación Acumulada por ciudad
enero - octubre 2007



¹ Si no se menciona lo contrario, la fuente de información para las tablas y gráficos es el Instituto Nacional de Estadística y Censos (INEC). La elaboración corresponde al Banco Central del Ecuador (BCE).

Gráfico 4

Inflación acumulada de 20 mayores ítems
 enero-octubre 2007

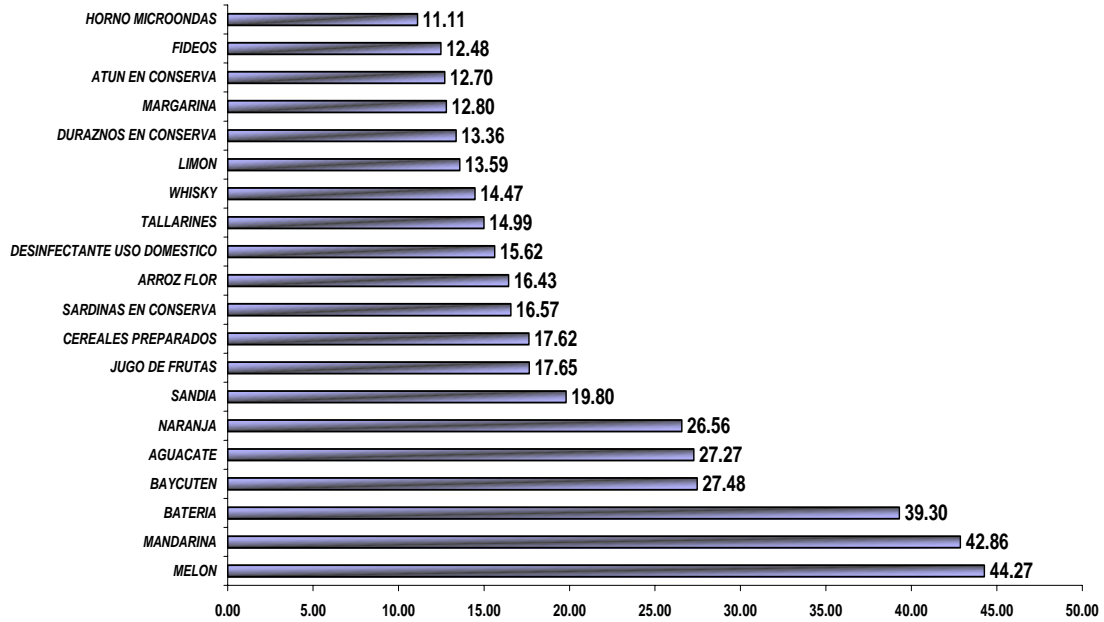
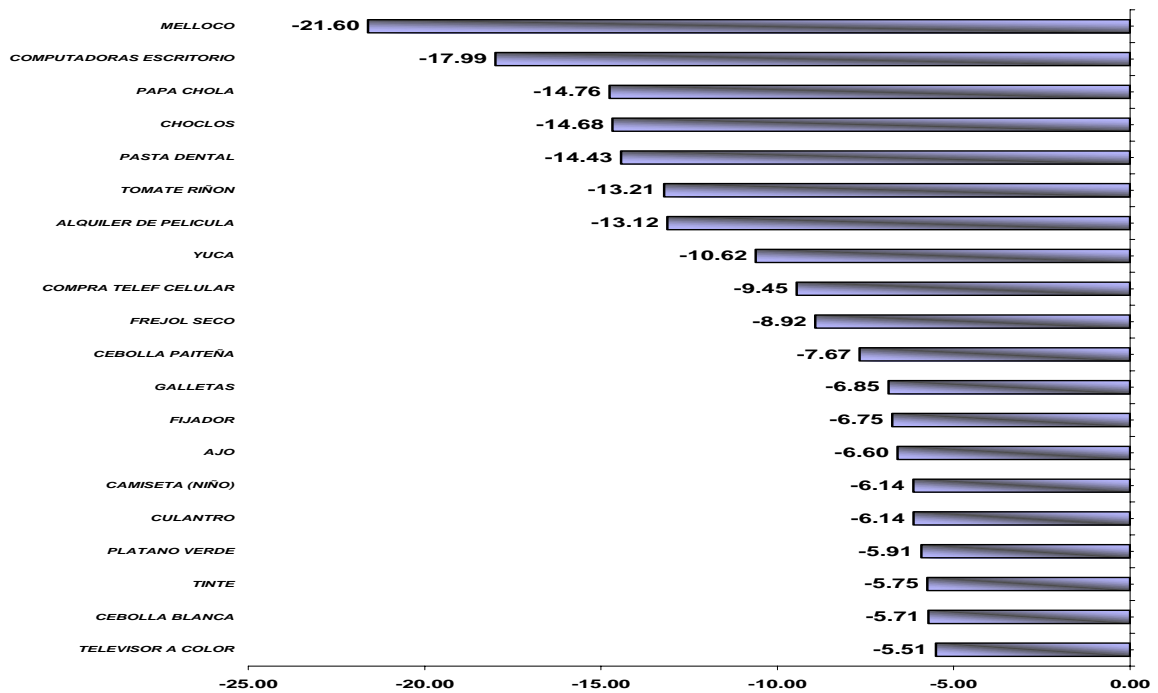


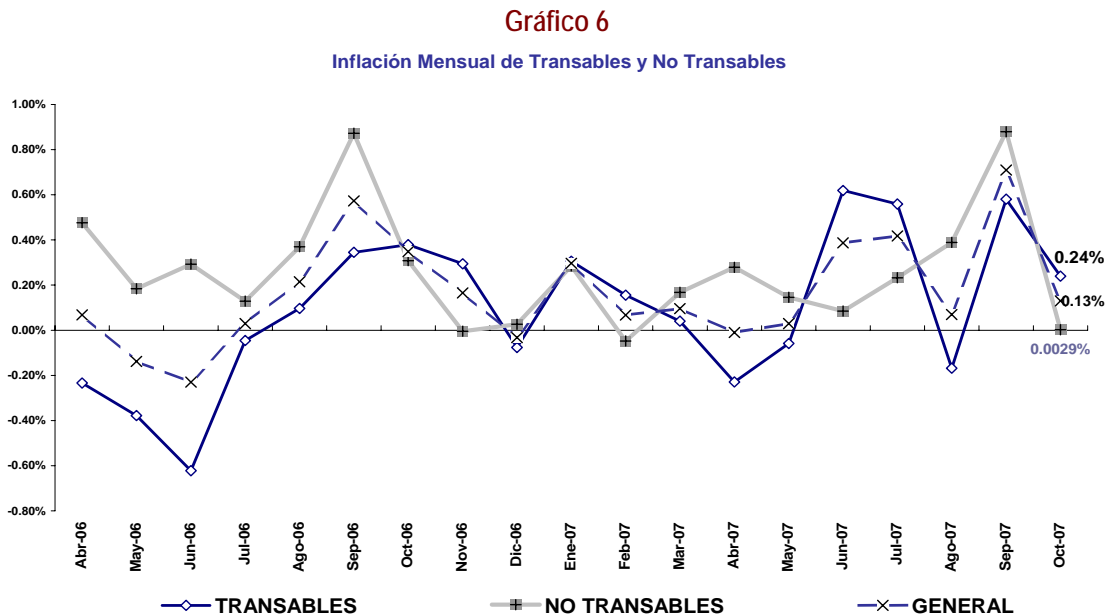
Gráfico 5

Deflación acumulada de 20 mayores ítems
 enero-octubre 2007

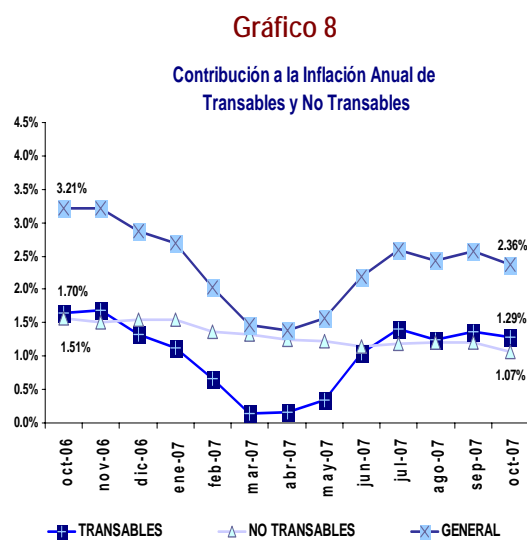
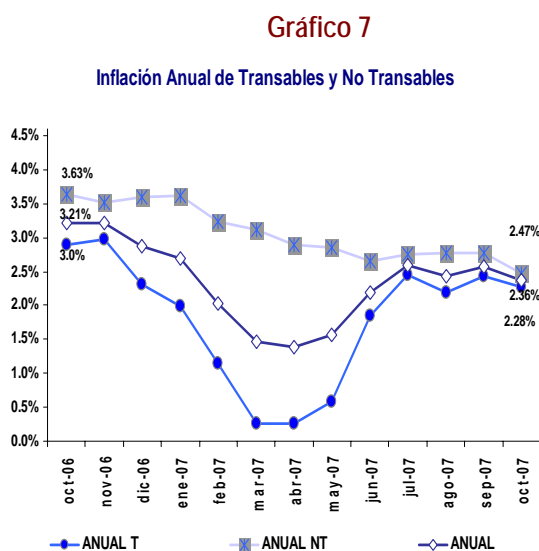


2. INFLACIÓN DE BIENES TRANSABLES Y NO TRANSABLES

La inflación de los bienes transables (0.24%) en el mes de octubre obtuvo un crecimiento superior al registrado por los no transables (0.029%) (Gráfico 6). Los artículos transables de mayor crecimiento de precio en octubre fueron: la mandarina, naranja, meloco, harina de trigo y uva, principalmente. No obstante, muchos bienes transables también registraron decrecimientos de precios, tal es el caso del brócoli, coliflor, tomate riñón, cebolla paitaña y mora.



Los artículos transables de mayor variación anual, fueron: la mandarina (55.00%); batería (53.81%); naranja (46.66%) y melón (40.74%). Mientras que los artículos transables de mayor aporte a la inflación anual detallados a continuación, en su orden son: arroz flor, leche pasteurizada, aceite vegetal, carne de res sin hueso y naranja. En cuanto a los bienes no transables, los de mayor aporte a la tasa de inflación anual de octubre son: pieza, enseñanza secundaria, enseñanza universitaria y departamento.



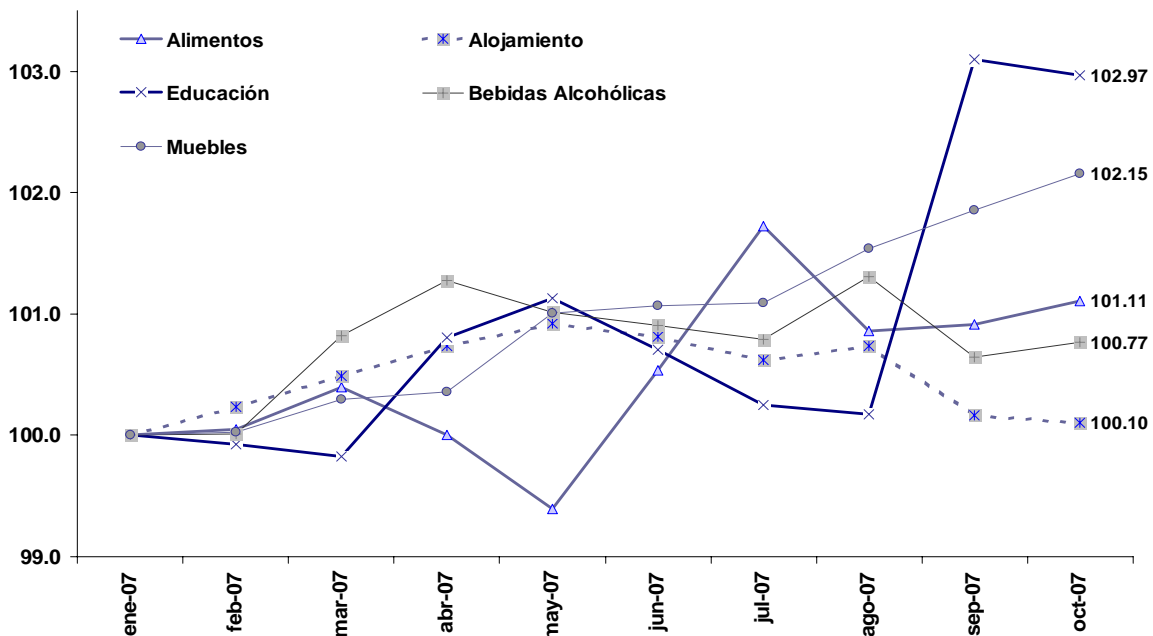
3. PRECIOS RELATIVOS²

El análisis de la evolución de la relación de precios, resulta de la comparación del precio de un grupo de productos respecto de los demás, en el transcurso del tiempo. En el gráfico 9 se presenta la evolución del Índice de Precios Relativos, que es construido para cada división de productos respecto de las demás divisiones. El índice para cada división se encuentra estandarizado para tomar el valor de 100 en el mes de enero de 2007.

Las divisiones de consumo que en octubre presentaron las mayores ganancias relativas se muestran en el Gráfico 9. Por el contrario, la división de la *Recreación* (97.37) obtuvo la mayor pérdida relativa de precio con respecto a las demás secciones de consumo. En este caso, fueron un total de siete divisiones las que registraron pérdida relativa, tal y como muestra los gráficos siguientes.

Gráfico 9

Evolución del Índice de Precios Relativos-Ganancia relativa por Grupo de Productos NACIONAL
Enero 2007 = 100

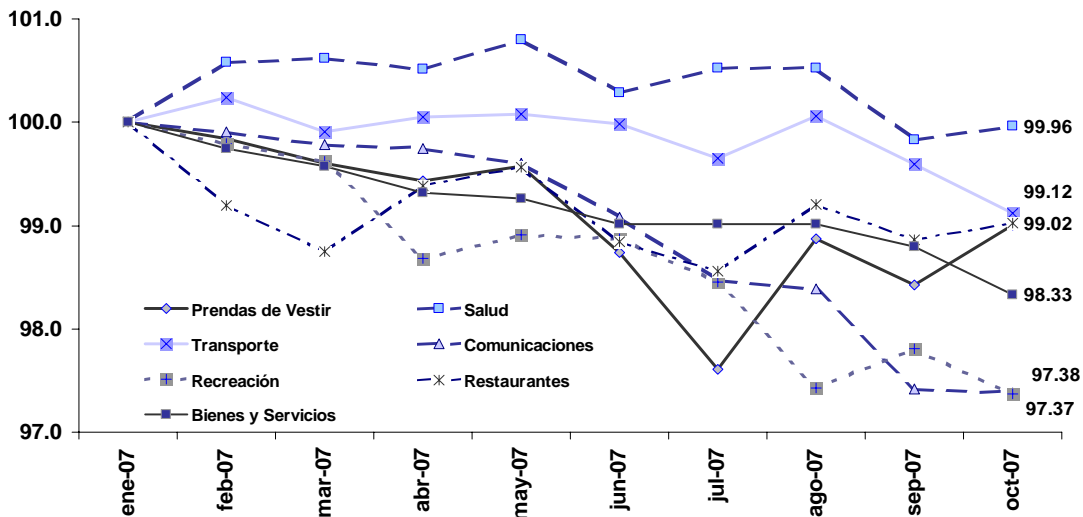


² El Índice de Precios Relativos (IPR) del grupo de productos J se calcula de la siguiente manera:

$$IPR_J = \frac{P_J}{P_{J^-}} = \frac{\frac{\sum_{i \in J} w_i IP_i}{\sum_{i \in J} w_i}}{\frac{\sum_{i \in J^-} w_i IP_i}{\sum_{i \in J^-} w_i}}$$

donde: J: son todos los bienes y servicios que forman parte de la canasta del IPC que no están incluidos en J, P_J es el índice de precios del grupo J y w_i son las ponderaciones de los índices de precios IP_i de cada producto i de la canasta del IPC. El IPR del sector J intuitivamente señala cual es el nivel de precios del sector analizado, respecto del nivel de precios del resto de sectores de bienes y servicios que conforman la canasta del IPC. Los Índices de Precios Relativos menores a 100, indican que los precios relativos han disminuido con relación a los precios registrados en el mes de enero 2006, que es el período utilizado mes de referencia. Los índices de precios relativos mayores a 100 muestran que los precios han aumentado con respecto al período base indicado anteriormente.

Gráfico 10
Evolución del Índice de Precios Relativos-Pérdida relativa
por Grupo de Productos NACIONAL
Enero 2007 = 100



4. INFLACIÓN POR DIVISIONES DE CONSUMO Y SECTOR ECONÓMICO

La división de la *Educación* (4.94%) se consolida como la de mayor tasa de inflación anual al mes de octubre de 2007. Dentro de la división de *Educación*, los ítem de mayor variación anual fueron: créditos de enseñanza universitaria (9.08%), matrícula universitaria (8.56%) y pensión de enseñanza de primaria (4.31%). Para el caso de las *Bebidas Alcohólicas*, los rubros de mayor variación fueron: whisky (10.20%) y aguardiente de caña (8.07%). Dentro de la división de *Muebles* resaltan los desinfectantes para uso doméstico (13.23%), licuadora (11.04%) y horno microondas (10.98%). Finalmente los *Alimentos* han sufrido las mayores variaciones en la mandarina (37.38%), naranja (33.28%), sandía (24.37%), melón (23.14%) y arroz (22.82%).

Gráfico 11

inflación anual por divisiones de consumo
octubre 2007

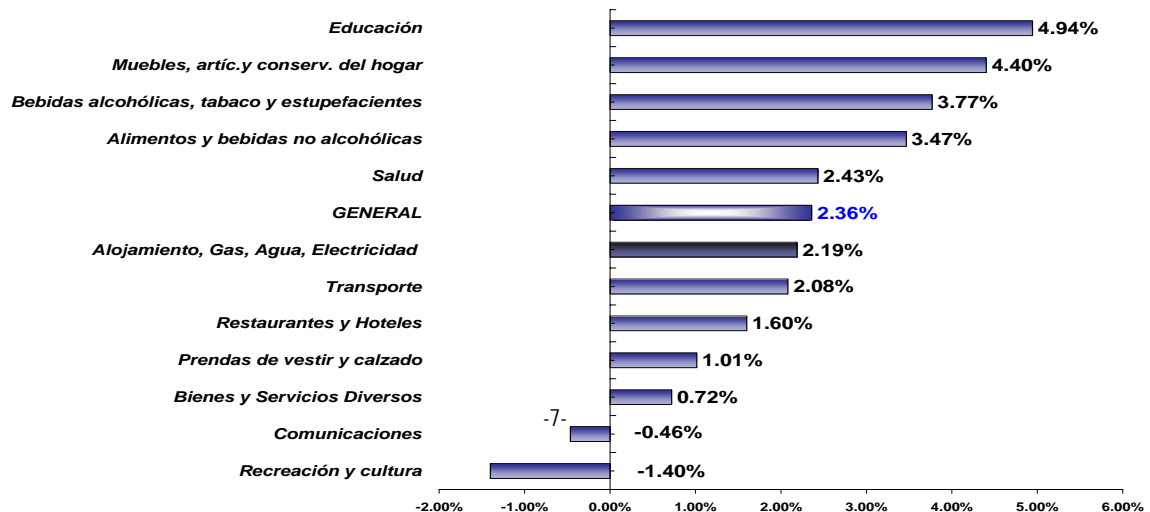


Gráfico 12

inflación mensual por divisiones de consumo
octubre 2007

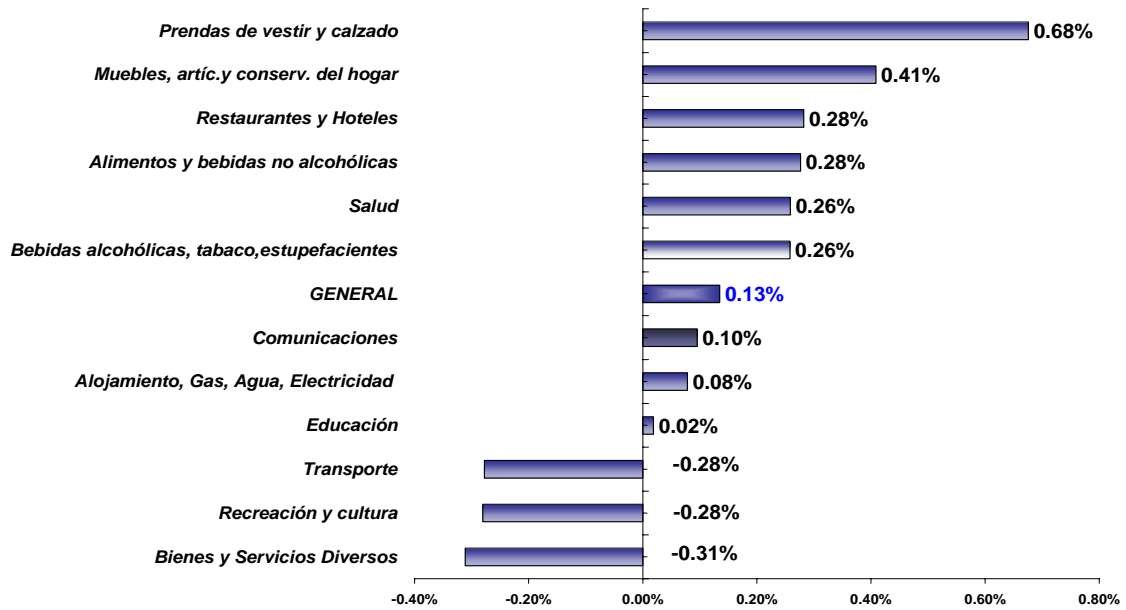


Gráfico 13

Contribución a la Inflación Mensual por divisiones de consumo
octubre 2007

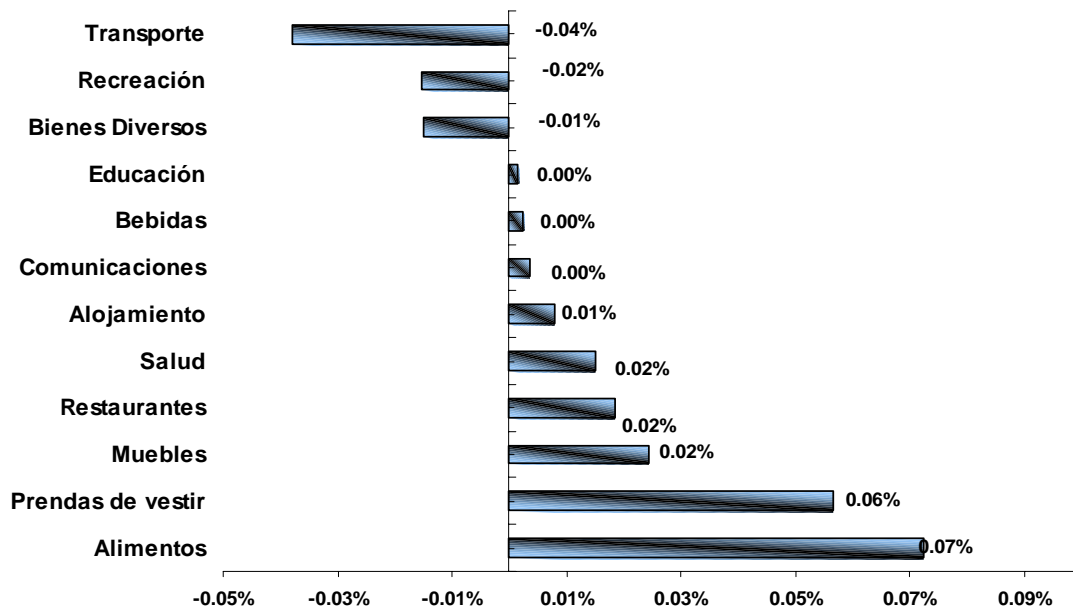
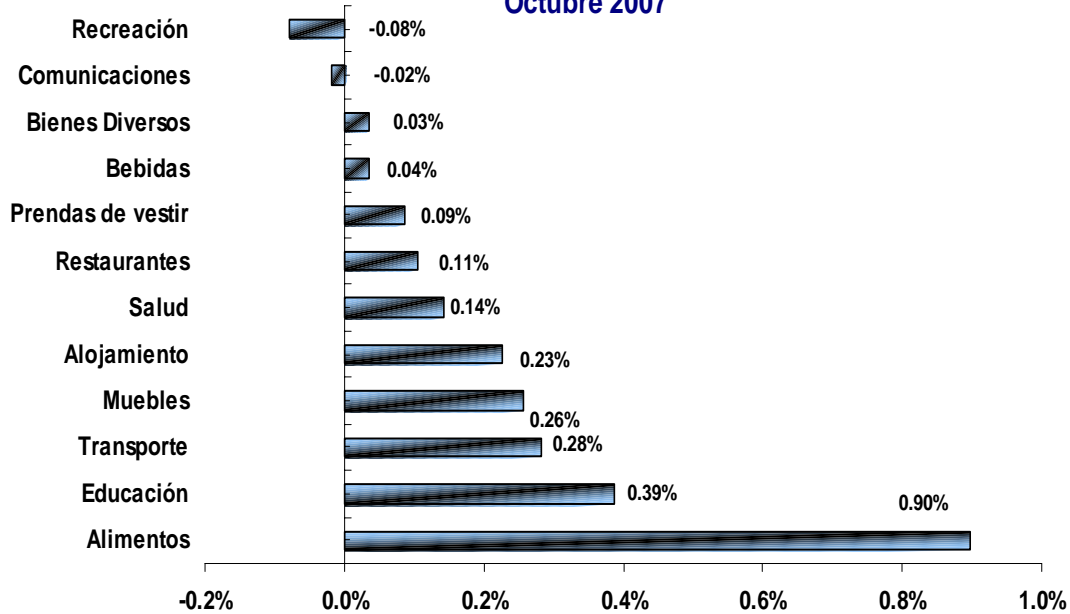


Gráfico 14

Contribución a la Inflación Anual por divisiones de consumo
 Octubre 2007



Banco Central del Ecuador

4.2 POR SECTORES ECONOMICOS

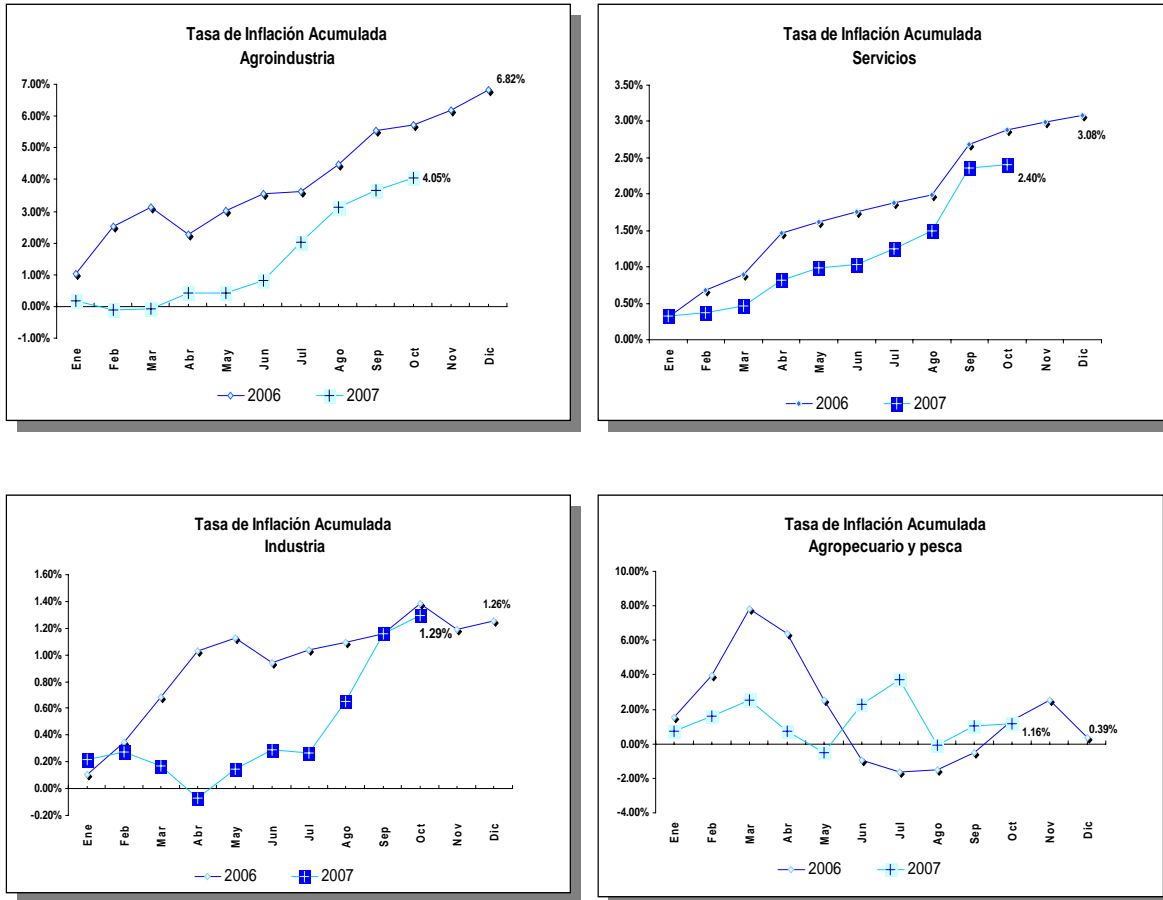
El *Sector Agroindustrial* es el de mayor inflación acumulada enero-octubre de 2007, de 3.67%. Destacan dentro de este sector el crecimiento de los jugos de frutas (17.65%), seguido de los cereales preparados (17.62%), sardinas en conserva (16.57%) y tallarines (14.99%), entre otros.

El *Sector Servicios* registra una inflación acumulada de 2.40%. Las principales variaciones se observan en: pollo preparado (9.46%), lavado, engrasado y pulverizado (9.01%), cambio de aceite y lubricantes (8.65%), créditos de enseñanza universitaria (8.64%) y matrícula universitaria (8.56%), principalmente.

El *Sector Industrial* con una acumulada de 1.29%. Destacan los crecimientos de: batería (39.3%), medicamento baycuten (27.48%), desinfectante para uso doméstico (15.62%) y whisky (14.47%), entre los principales.

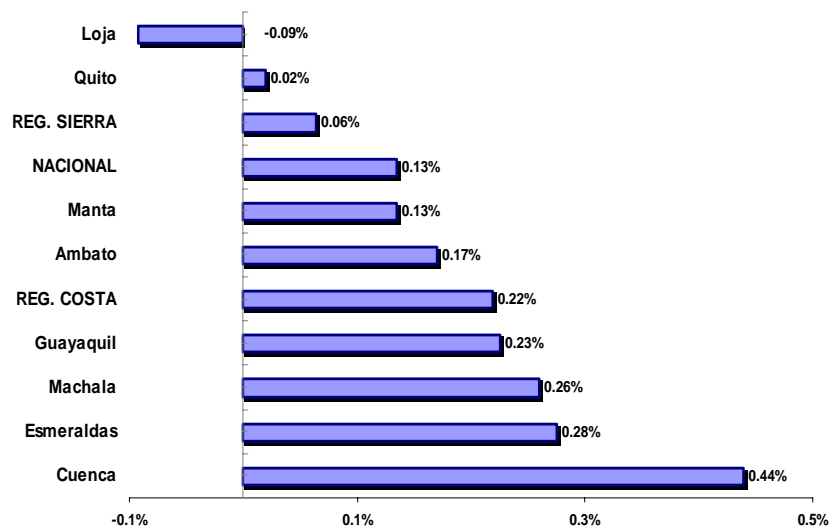
Finalmente, el sector *Agropecuaria y Pesca*, con un acumulado de 1.16%.

Gráfico 15
Inflación Acumulada 2006 y Enero–Octubre 2007: Por Sector Económico



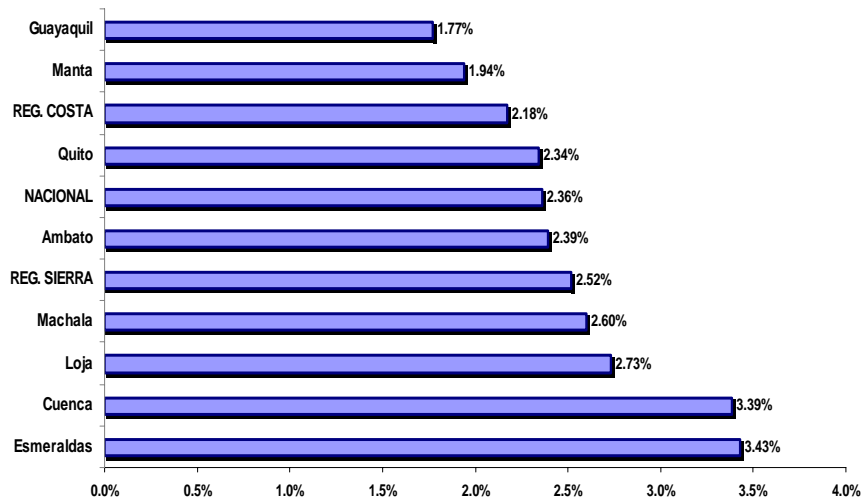
5. INFLACIÓN POR CIUDAD

Gráfico 16
Inflación Mensual por ciudad: Octubre 2007



A nivel *anual*, la ciudad de Esmeraldas (3.43%) es la ciudad que registra el mayor crecimiento anual de precios, seguida de Cuenca (3.39%), Loja (2.73%) y Machala (2.60%). En el caso de Esmeraldas las divisiones de la Educación (9.74%) y de los Alimentos (6.30%) son las de mayor incremento de precios anual. Por el contrario, la ciudad de Guayaquil es la de menor tasa de inflación anual (1.77%), en la que se destacan los decrecimientos de precio en las divisiones de Recreación y Cultura (-4.02%), Prendas de Vestir y Calzado (-2.96%) y Bienes y Servicios Diversos (-1.32%).

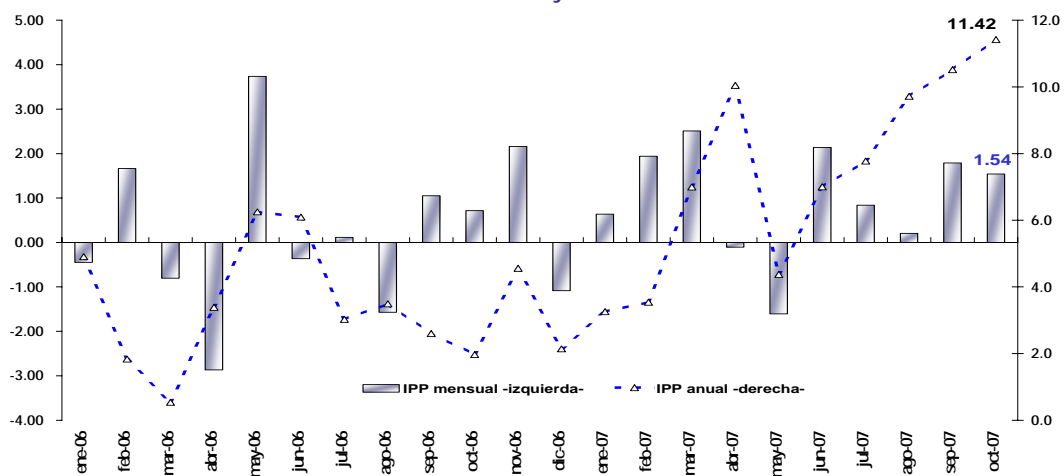
Gráfico 17
Inflación Anual por ciudad: Octubre 2007



6. ÍNDICE DE PRECIOS AL PRODUCTOR ³

En octubre de 2007, la tasa de inflación anual del Índice de Precios al Productor Nacional continúa con la tendencia alcista iniciada en junio de 2007 (7.00%) y que en el mes de análisis alcanzó 11.42% (Gráfico 18). En términos mensuales, en octubre se registró una ligera reducción en la tasa de crecimiento del IPP (1,79% septiembre a 1.54% en octubre).

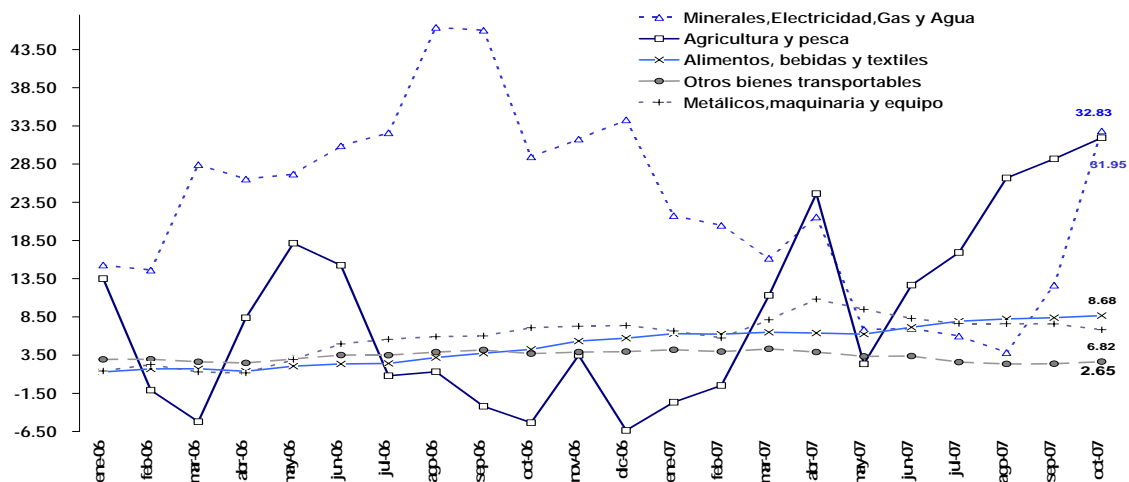
Gráfico 18
Índice de Precios al Productor
- variación anual y Mensual-



³ Esta sección analiza el Índice de Precios al Productor que incluye sólo bienes de producción y consumo nacional, por tanto excluye los precios de los bienes de exportación.

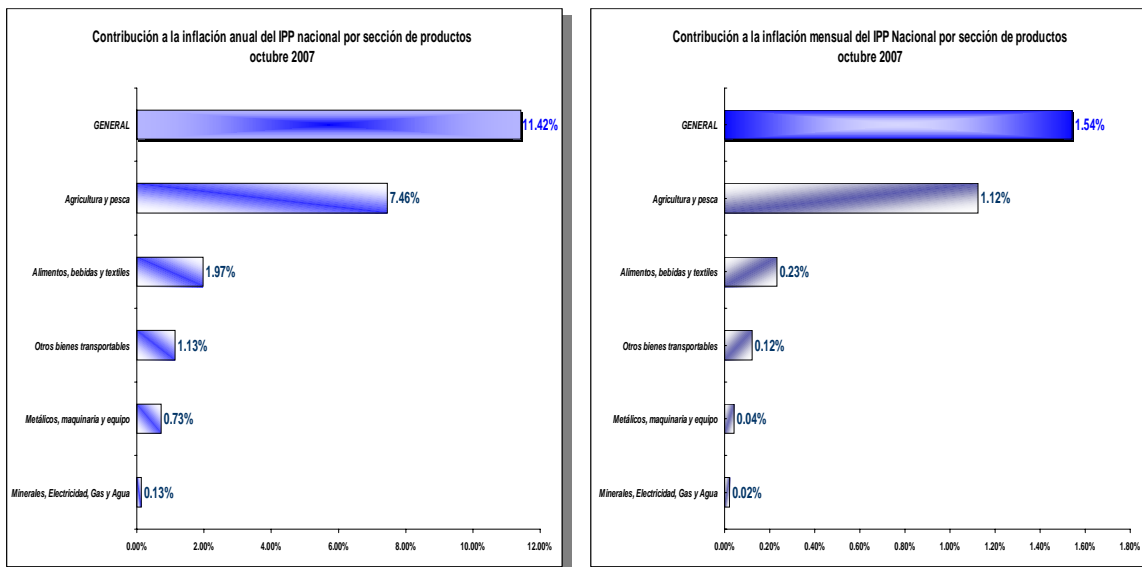
A nivel de secciones de producto, en el incremento del IPP Nacional se destaca el aumento de dos rubros: *Minerales, Electricidad, gas y Agua* (32.8%), referido básicamente al precio del oro cuyas tomas de precios se hacen en la provincia del Azuay; y a la sección de *Agricultura y pesca* (31.9%), donde destacan los incrementos de las *frutas y nueces, cereales y semillas* y *frutos oleaginosos* cuyos incrementos de precios anual sobrepasan el 50%.

Gráfico 19
 IPP Nacional por Sección de Productos
 - variación anual -



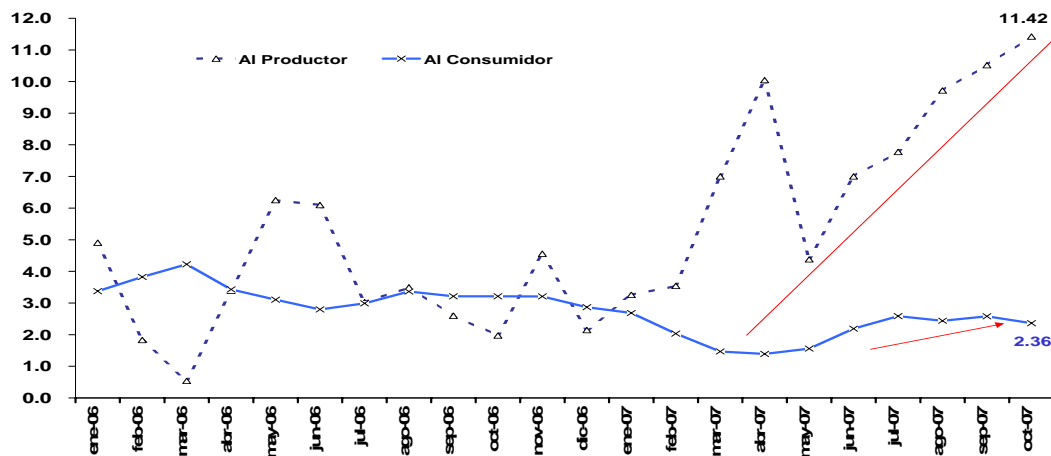
El aporte anual y mensual de cada una de las cinco secciones de productos que conforman el IPP, muestran que tres de las cinco secciones analizadas explican casi totalmente el comportamiento general pues en conjunto constituyen mas del 90% del total.

Gráfico 20
 Contribución mensual y anual a la inflación



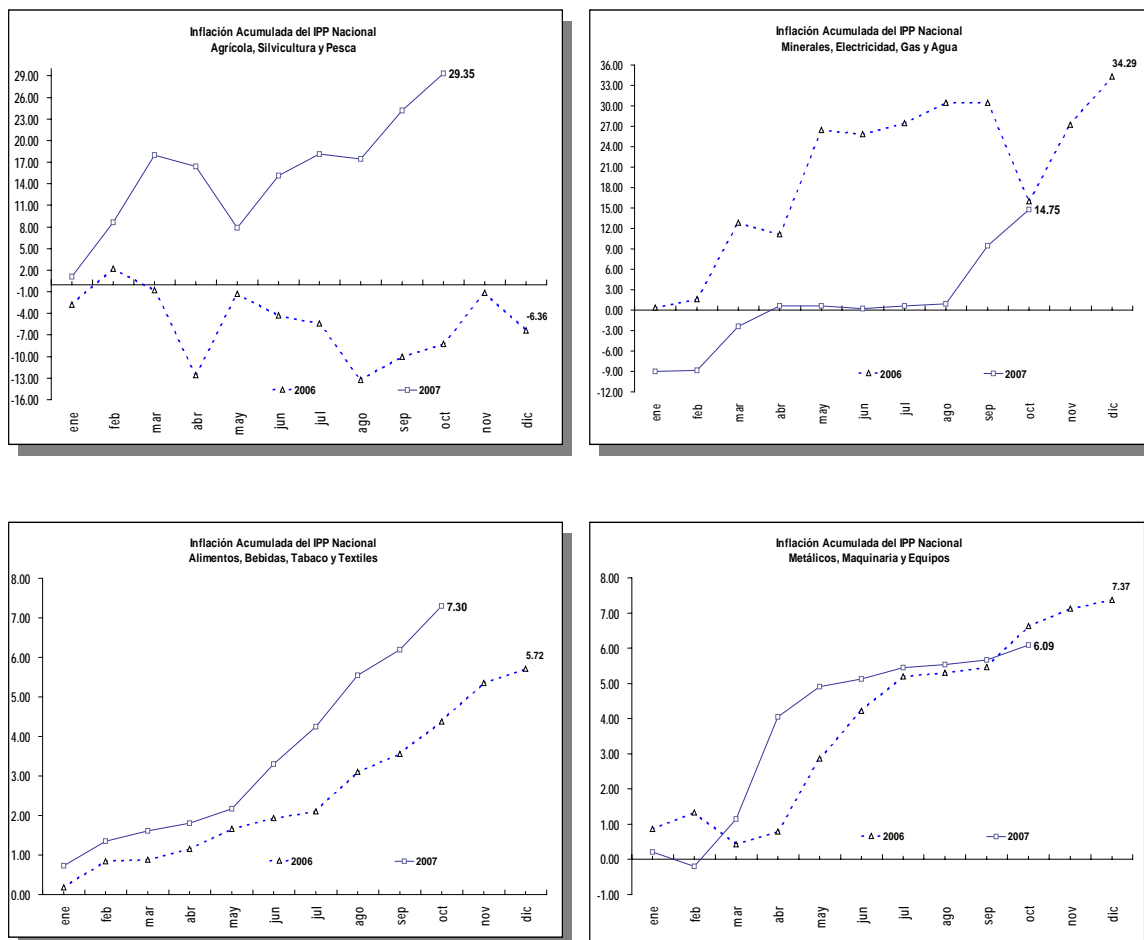
En el mes de análisis la evolución de las tasas anuales del IPP e IPC se comportan de manera diferente, pues el IPP crece, en tanto, el IPC se reduce. Como se ha mencionado en informes anteriores, es fundamental que el INEC, profundice el análisis de los productos comunes a los dos indicadores (IPP e IPC), con lo cual se podrán tener mejor información para analizar el comportamiento de los márgenes comerciales.

Gráfico 21
Índice de Precios al Consumidor vs. Índice de Precios al Productor Nacional
 - Variación anual -



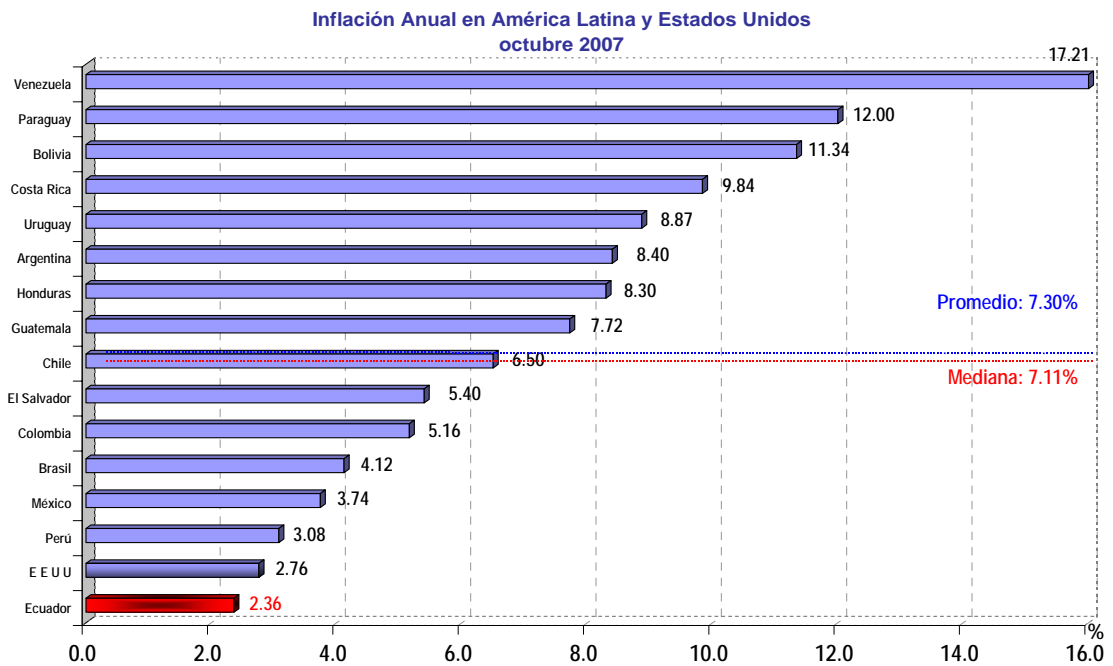
La inflación Acumulada por secciones de Productos del IPP Nacional, es el resultado de lo descrito a nivel mensual ya que por definición constituye la adición de dichas variaciones. La *Agricultura y pesca* (29.35%) y *Minerales, Gas, Electricidad y Agua* (14.75%) son las secciones de mayor variación, en el primer caso los niveles acumulados en el 2007 superan a los alcanzados durante todo el período a los del 2006, mientras que en octubre el segundo confluye con el nivel acumulado alcanzado en el mismo mes del 2006, los incrementos en los precios del Oro están marcados por los precios internacionales que rigen en la Bolsa Troy ya que constituyen los referentes para fijar precios a nivel nacional. (Gráfico 22).

Gráfico 22
Inflación Acumulada 2006 y Enero-Octubre 2007: Por Sección de Productos del IPP



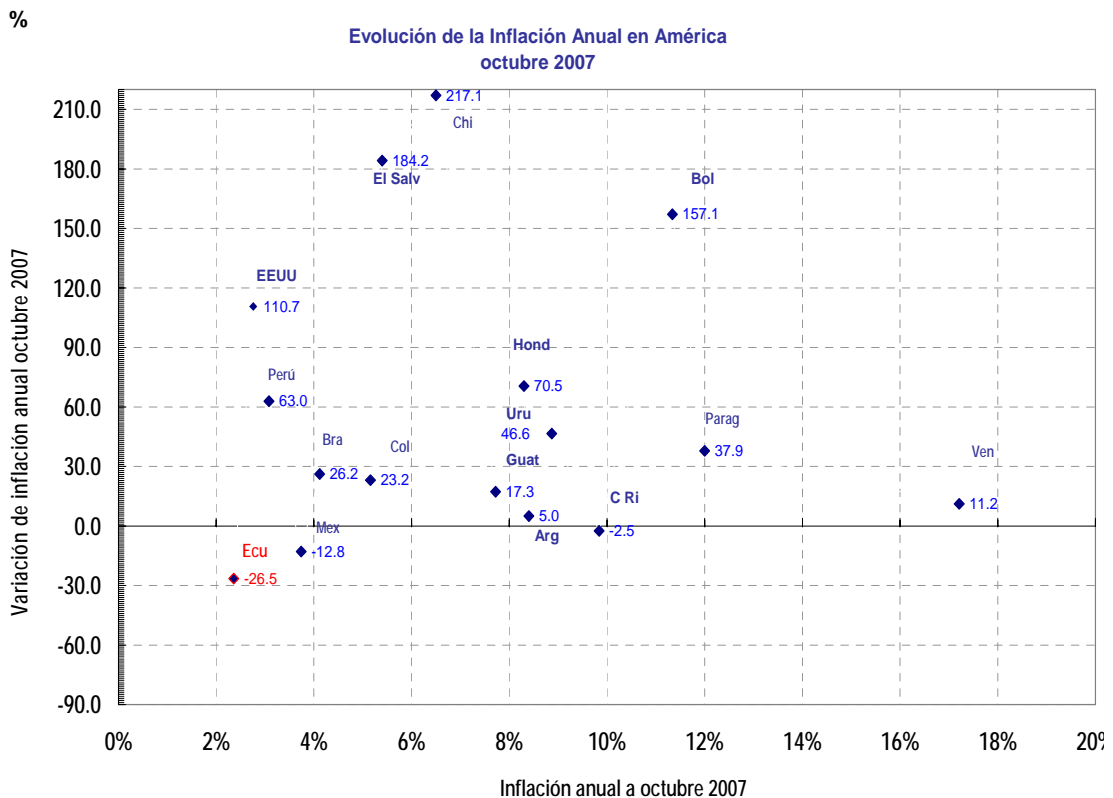
7. INFLACIÓN EN AMÉRICA LATINA Y ESTADOS UNIDOS

Gráfico 23



Por otra parte, la inflación anual de los países de América Latina al mes de octubre 2007 (*eje x*), y la evolución de la inflación anual octubre 2007 / octubre 2006 (*eje y*) se presenta en el Gráfico 24, en el que se observa que los países que se encuentran por sobre el valor de cero para el *eje y* y son aquellos que a nivel anual han empeorado sus niveles de inflación: destacan Chile, El Salvador, Bolivia y Estados Unidos. Por el contrario, países como Ecuador, México, Argentina y Costa Rica han reducido sus niveles de inflación en octubre con relación al mismo mes del año anterior.

Gráfico 24

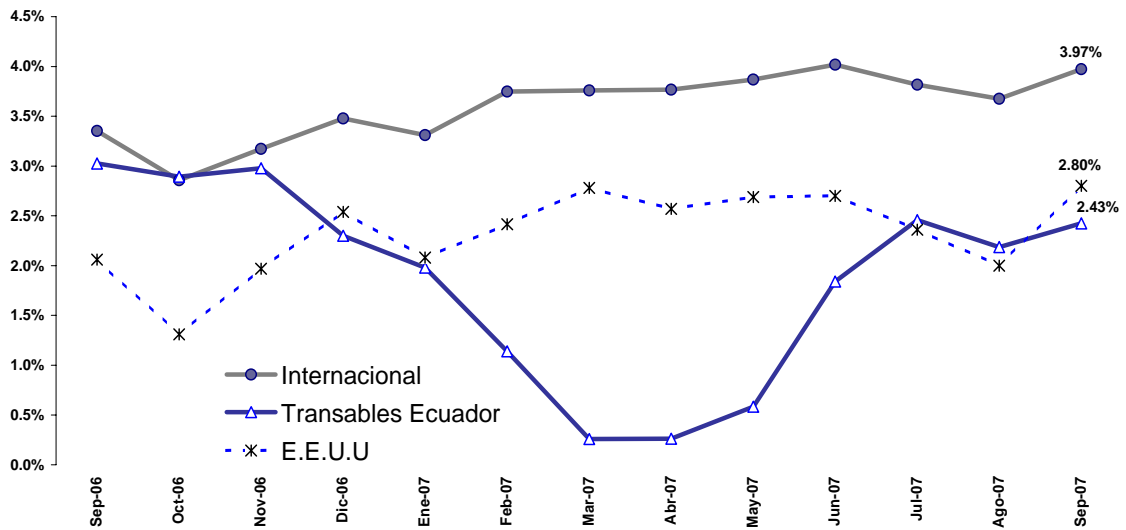


8. INFLACIÓN INTERNACIONAL⁴

Al analizar la inflación internacional agregada de los países que tienen mayor relación comercial con el Ecuador, se aprecia que en el mes de septiembre de 2007, la tasa de inflación internacional (3.97%), la de transables del Ecuador (2.43%) y la inflación de Estados Unidos (2.80%) registran crecimientos de precio.

Gráfico 25

Evolución de la Inflación Anual Internacional, de Transables del Ecuador y de los Estados Unidos



⁴ Calculada considerando la inflación de los 19 países más relevantes en las importaciones realizadas por el Ecuador. A partir del mes de agosto se incluye a China y Corea del Sur. La inflación se encuentra ponderada por la importancia de cada país en el flujo de importación con el Ecuador del año 2006. La Fuente de información es el Banco Central del Ecuador, el Instituto Nacional de Estadística y Censos (INEC), Bloomberg y los sitios web de los respectivos países.