

BANCO CENTRAL DEL ECUADOR

Informe Mensual de Inflación
Mayo 2008

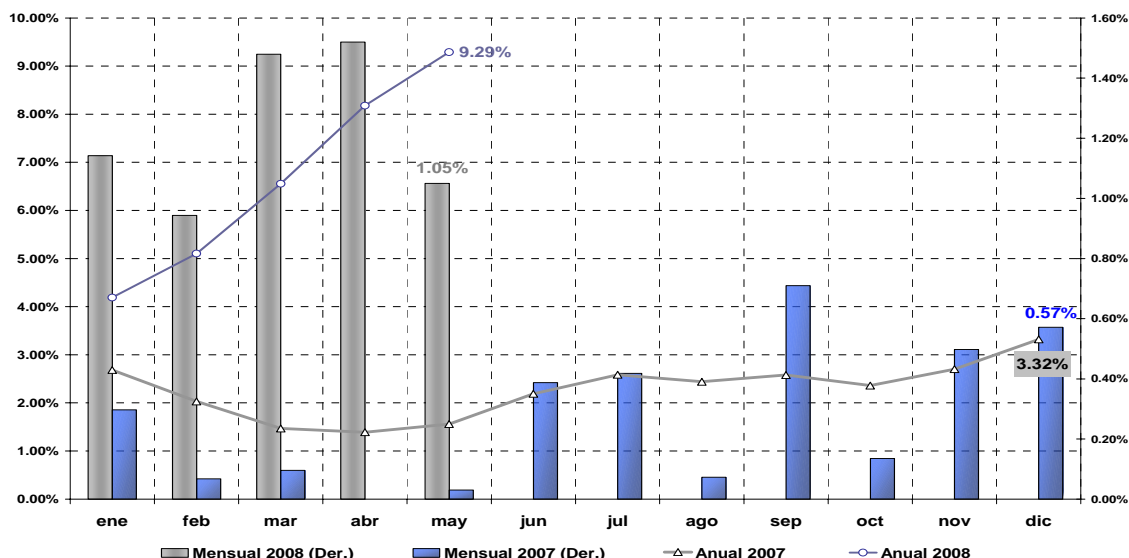
ÍNDICE DE CONTENIDO

1	RESUMEN	3
2.	INFLACIÓN DE BIENES TRANSABLES Y NO TRANSABLES.....	5
3.	PRECIOS RELATIVOS.....	6
4.	INFLACIÓN POR CIUDAD	9
5.	ÍNDICE DE PRECIOS AL PRODUCTOR	10
6.	INFLACIÓN INTERNACIONAL	12
6.2	INFLACIÓN INTERNACIONAL.....	14

1.RESUMEN ¹

Los precios al consumidor de los artículos que conforman la canasta de bienes y servicios registran durante el mes de mayo de 2008 un incremento **mensual del 1.05%** (Gráfico 1). El comportamiento de la inflación de dicho mes se explica básicamente por el aumento de precios de las siguientes divisiones de consumo: Alimentos y Bebidas no Alcohólicas (2.23%), Restaurantes y Hoteles (1.98%), Muebles, artículos para el hogar y para la conservación (1.23%); y, Prendas de vestir y Calzado (1.09%). Así, la **inflación acumulada alcanzó el 6.28%**. De su lado, la **inflación anual fue 9.29%** (Gráfico 1).

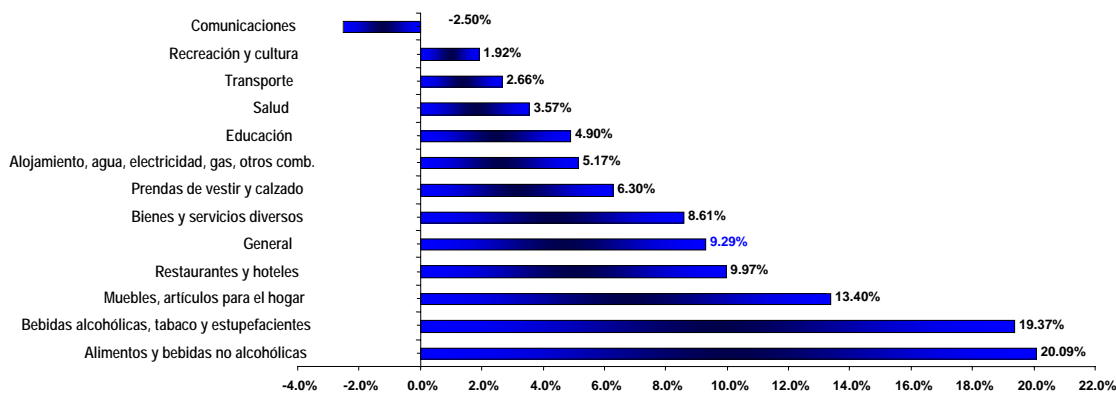
Gráfico 1



Al mes de mayo de 2008, tres divisiones de consumo superan los dos dígitos en sus tasas de variación anual: *Alimentos y Bebidas no Alcohólicas* (20.09%), *Bebidas Alcohólicas, Tabaco y Estupefacientes* (19.37%), y *Muebles* (13.40%). Vale indicar que únicamente las Comunicaciones (-2.50%) registra deflación (Gráfico 2).

Gráfico 2

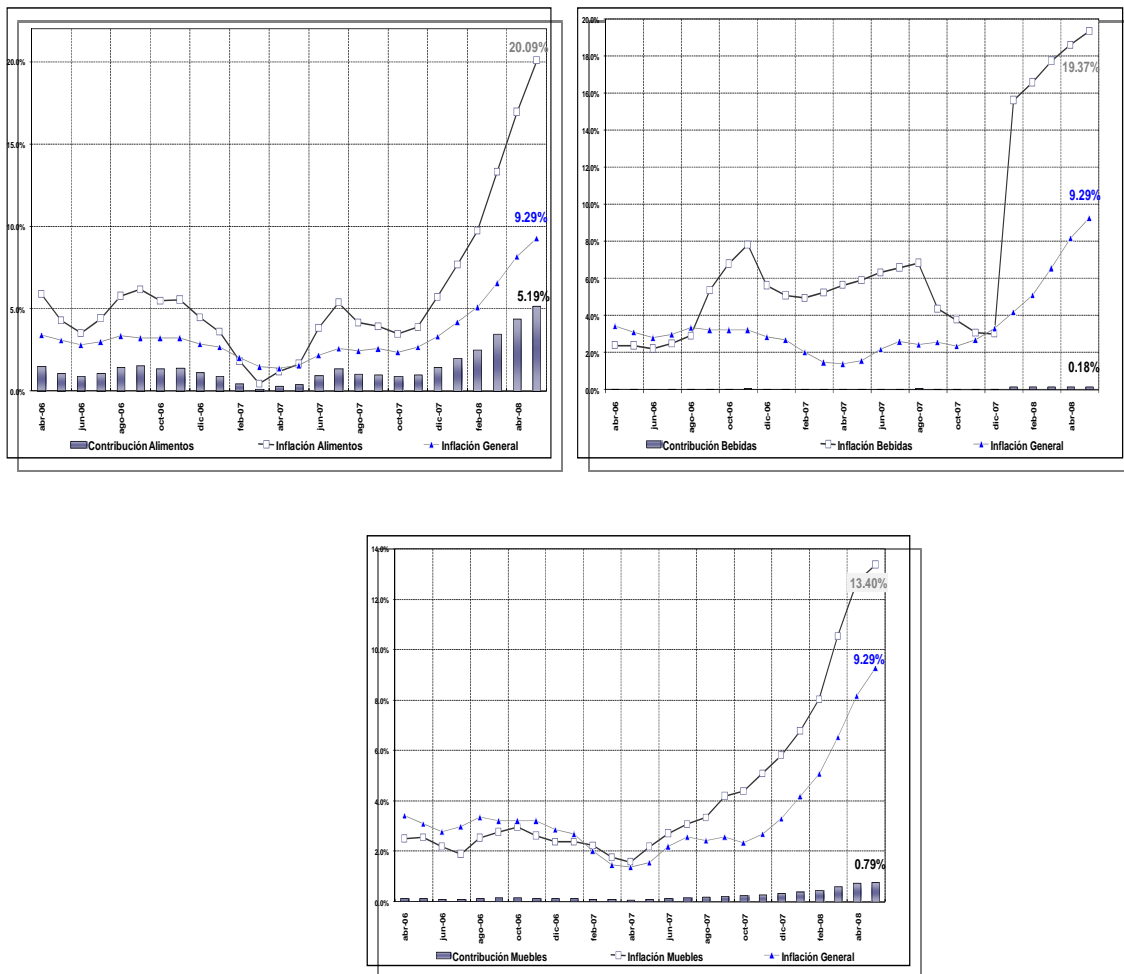
Inflación anual por divisiones de consumo
 Mayo 2008



¹ Si no se menciona lo contrario, la fuente de información para las tablas y gráficos es el Instituto Nacional de Estadística y Censos (INEC). La elaboración corresponde al Banco Central del Ecuador (BCE).

La división de los *Alimentos* contribuyó con 5.19 puntos porcentuales a la inflación de mayo (9.29%), según se aprecia en el gráfico 3.

Gráfico 3

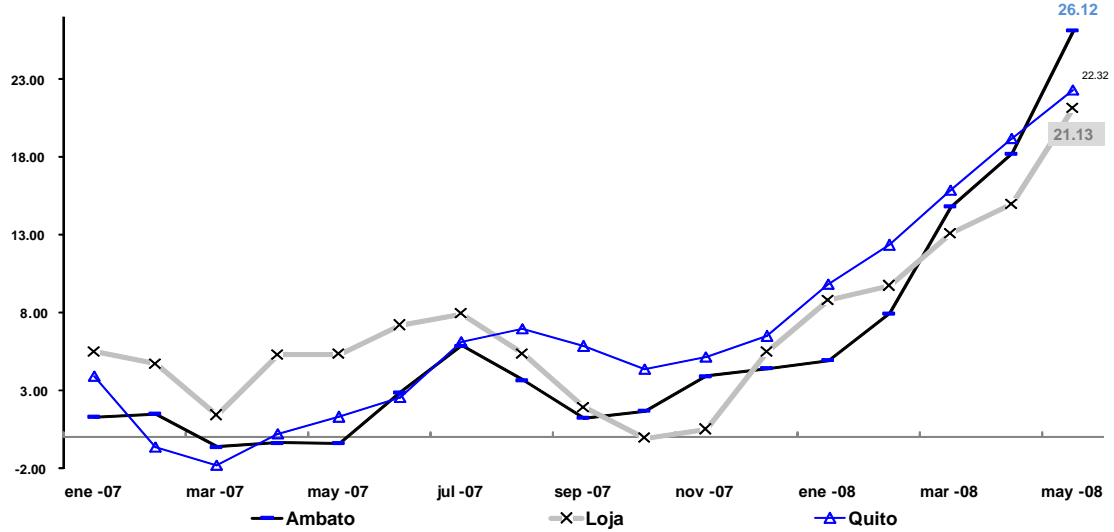


Los bienes que mayormente aportan a la inflación anual de mayo (al igual que en meses anteriores) son alimenticios o servicios relacionados con alimentos, éstos son: pan corriente, papa chola, arroz flor, aceite vegetal, presas de pollo y almuerzos, que en conjunto explicaron el 33.6% de la inflación general.

Los mayores incrementos anuales en los *Alimentos* de mayo se registran en la región Sierra, concretamente en la ciudad de Ambato (26.12%), urbe que presenta crecimientos sostenidos de precios a partir de octubre de 2007. En segundo lugar se ubica la ciudad de Quito (22.32%) y finalmente Loja (21.13%) (Gráfico 4). Los aumentos anuales de precios en los *Alimentos* de Ambato se observan fundamentalmente en la papa chola (159.79%), lenteja (97.47%), harina de trigo y yuca (por sobre 70%), aceite vegetal y pimiento (por sobre el 57%). En Quito, las mayores alzas alimenticias se aprecian en similares bienes tales como la papa chola (107.44%), lenteja (86.65%), aceite vegetal y pimiento (por sobre el 63%) y harina de trigo (58.48%). La ciudad de Loja muestra sus principales alzas de precios en la lenteja y pimiento con variaciones por sobre el 100% anual.

Gráfico 4

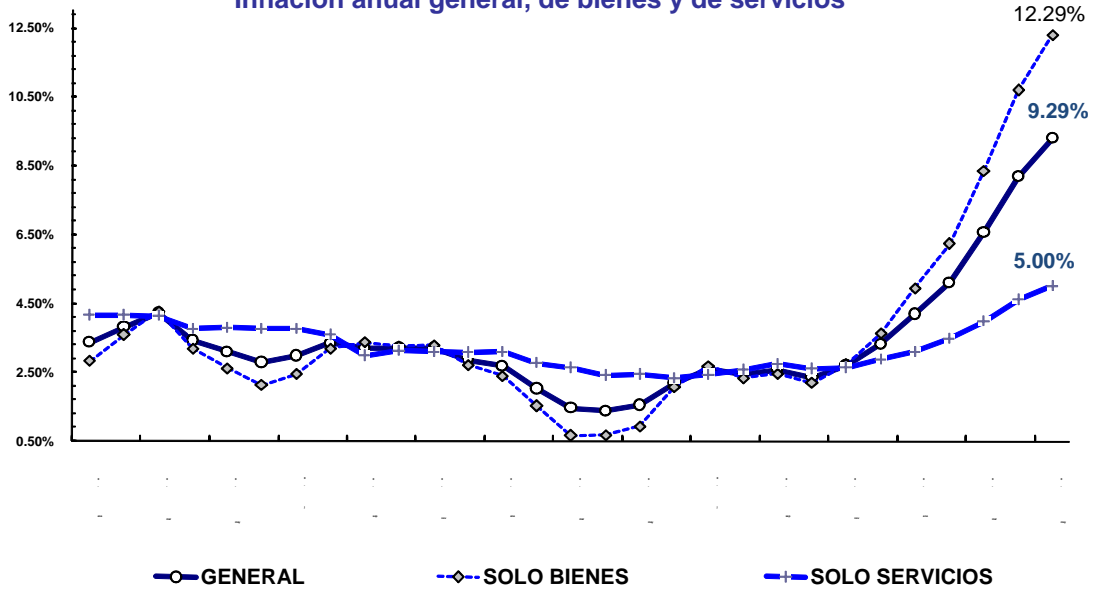
Inflación Anual de Alimentos y Bebidas No Alcohólicas



Por su lado, los precios de los *bienes* (12.29%) registran incrementos anuales superiores en más del doble con respecto a los incrementos de los *servicios* (5.00%), lo que confirma el fuerte impacto alimenticio en la evolución de los precios del año (Gráfico 5).

Gráfico 5

Inflación anual general, de bienes y de servicios



2. INFLACIÓN DE BIENES TRANSABLES Y NO TRANSABLES

La canasta del IPC dividida entre bienes *transables* y *no transables*, indica que la brecha de contribución a la inflación general anual entre uno y otro tipo de ítem se ha ido ampliando, hasta ubicar al primer grupo mencionado como el de mayor incidencia (explica el 70% del nivel total) y más que triplica al nivel de aportación de los bienes no transables (9.29% frente a 2.73% respectivamente) (Gráfico 6). El mismo Gráfico

muestra que la tendencia tanto de la serie del IPC general, cuanto de los bienes transables es muy similar, lo que indicaría que la contribución anual de éstos bienes transables es la que marca la evolución de los precios durante este período.

Gráfico 6

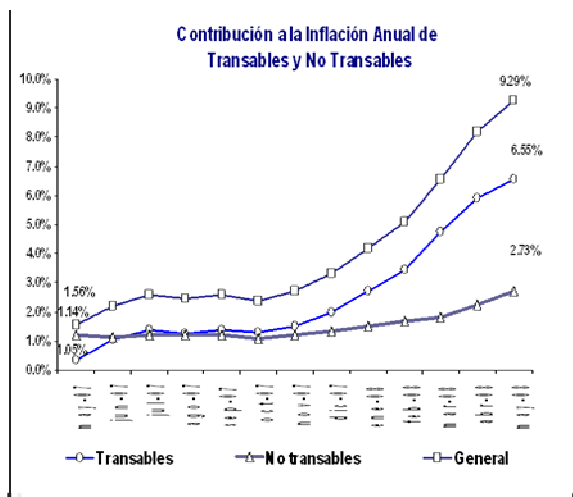
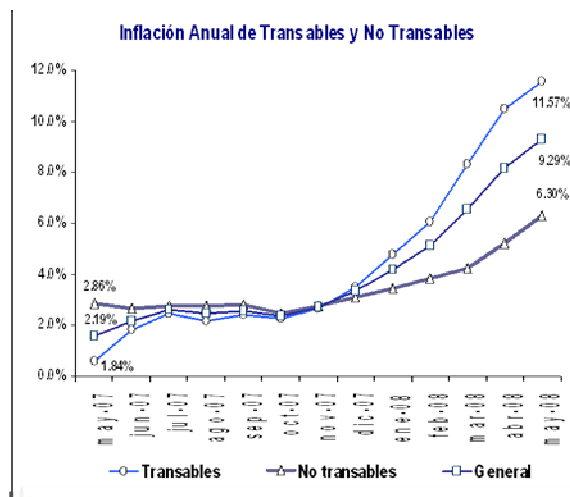


Gráfico 7



3. PRECIOS RELATIVOS²

El proceso inflacionario observado en la división de los *Alimentos* durante el presente año ha implicado una fuerte escalada en su precio relativo en comparación con los otros sectores ganadores, como es el caso de las *Bebidas Alcohólicas*, *Muebles*, y *Restaurantes* representados en el Gráfico 8. Para los Alimentos, las ganancias relativas son evidentes a partir de septiembre de 2007, asentadas desde enero 2008. En relación a las *Bebidas Alcohólicas*, las ganancias relativas se atenuaron luego de enero de 2008. Los *Muebles* y *Restaurantes* le siguen, en su orden, con menores ganancias relativas.

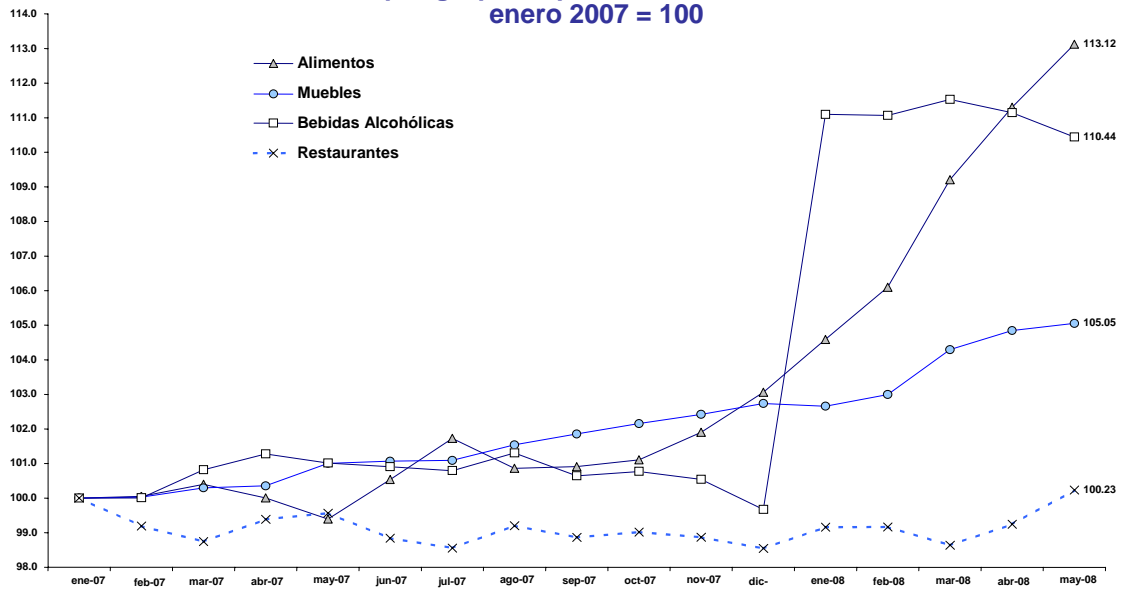
² El Índice de Precios Relativos (IPR) del grupo de productos J se calcula de la siguiente manera:

$$IPR_J = \frac{P_J}{P_{J^-}} = \frac{\frac{\sum_{i \in J} w_i IP_i}{\sum_{i \in J} w_i}}{\frac{\sum_{i \in J^-} w_i IP_i}{\sum_{i \in J^-} w_i}}$$

donde: J- son todos los bienes y servicios que forman parte de la canasta del IPC que no están incluidos en J, P_J es el índice de precios del grupo J y w_i son las ponderaciones de los índices de precios IP_i de cada producto i de la canasta del IPC. El IPR del sector J intuitivamente señala cual es el nivel de precios del sector analizado, respecto del nivel de precios del resto de sectores de bienes y servicios que conforman la canasta del IPC. Los Índices de Precios Relativos menores a 100, indican que los precios relativos han disminuido con relación a los precios registrados en el mes de enero 2006, que es el período utilizado mes de referencia. Los índices de precios relativos mayores a 100 muestran que los precios han aumentado con respecto al período base indicado anteriormente.

Gráfico 8

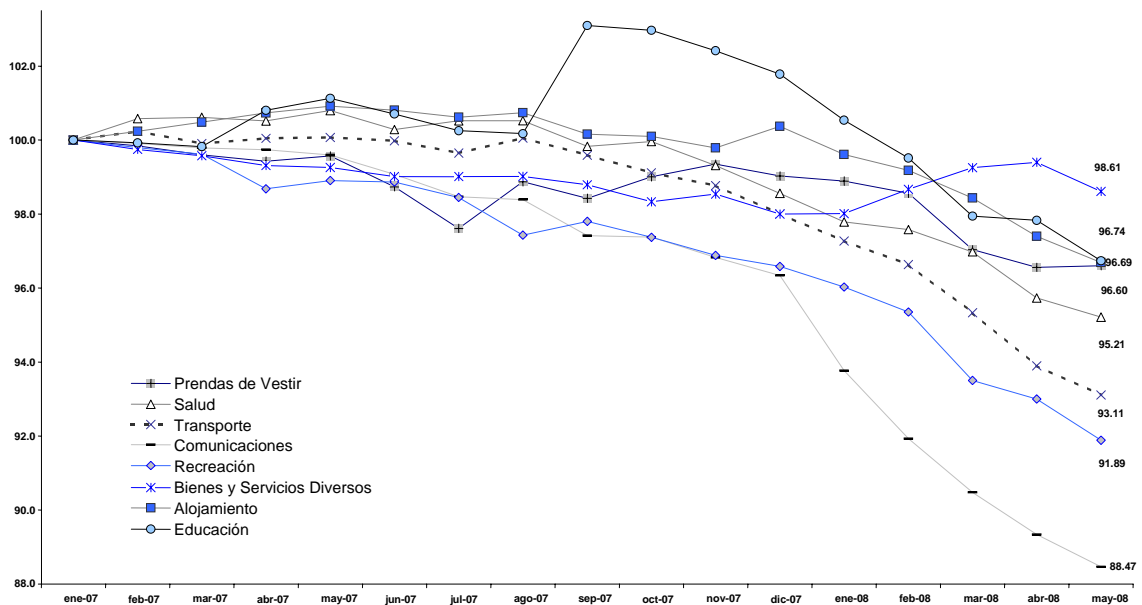
Evolución del Índice de Precios relativos-ganancia relativa por grupo de productos Nacional enero 2007 = 100



Por el contrario, ocho de las divisiones de consumo analizadas arrojan pérdidas relativas de precios aunque gran parte de éstos se aproximan al valor de 100, es decir que, no habrían obtenido una pérdida relativa significativa con respecto a las demás divisiones de consumo. Las *Comunicaciones*, a partir de enero 2008 sufren la mayor caída en sus precios relativos (Gráfico 9).

Gráfico 9

Evolución del Índice de Precios relativos-pérdida relativa por grupo de productos - Nacional enero 2007 = 100



3.1 POR SECTORES ECONOMICOS

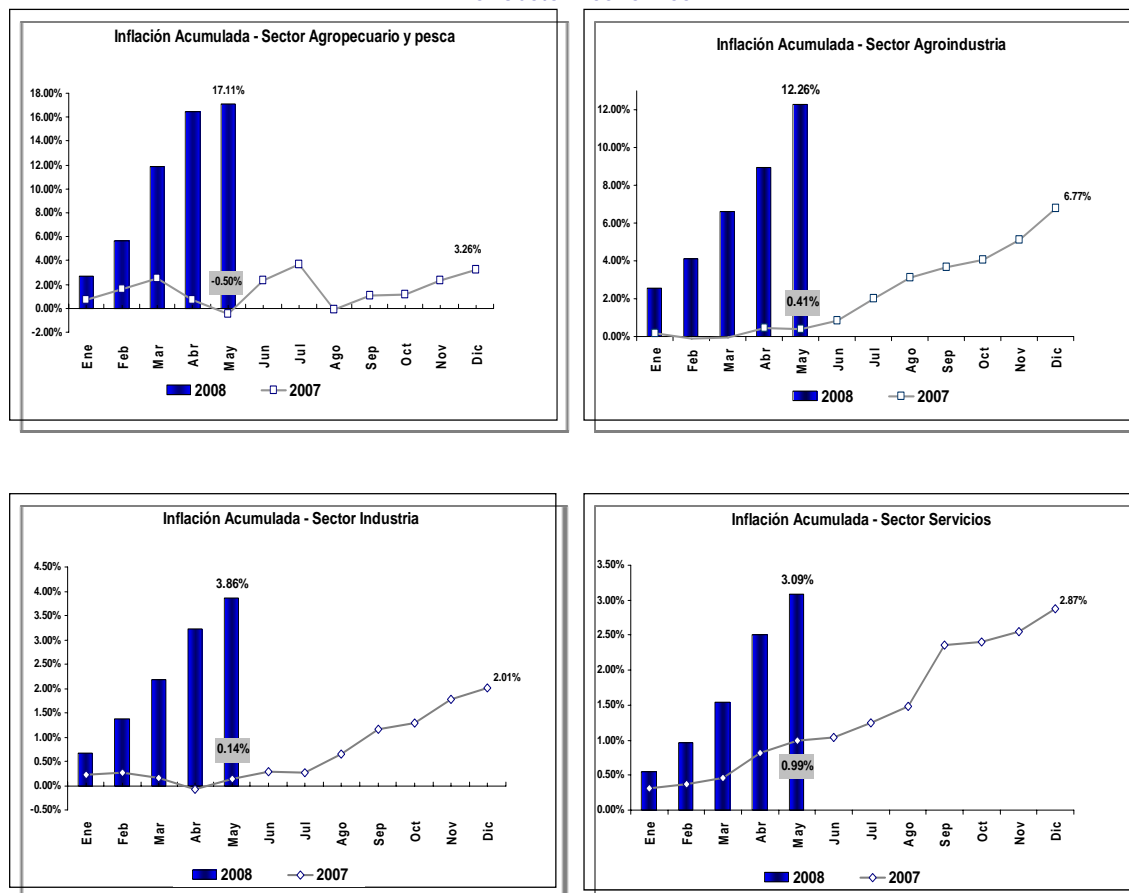
La tasa de inflación acumulada a nivel de sectores muestra que el sector *Agrícola y Pesca* (17.11%) es el de mayor valor acumulado en lo que va del 2008, registrando una tasa marcadamente superior a la observada en el mismo mes de 2007, donde incluso fue negativa (-0.50%). En el 2008, el incremento acumulado se acentuó a partir de febrero. De este grupo de bienes, aquellos que registraron las mayores inflaciones anuales al mes de mayo fueron la lenteja, papa chola, yuca y pimienta con crecimientos anuales superiores al 50%.

Los productos de la *Agroindustria* registran al mes de mayo una inflación acumulada de precios del 12.26%, rubro que presenta una alza sostenida en el 2008. Cabe indicar que la tendencia de los precios es muy distinta entre el 2006 y 2007. Esta dinámica se observa en las alzas anuales de precios en bienes alimenticios como la harina de trigo, aceite vegetal y pan corriente, los cuales registran crecimientos anuales superiores al 30%.

El sector *Industrial* en el presente año muestra aumentos de precios menores a las dos agrupaciones previamente descritas. A mayo de 2008, los bienes de este sector registraron una inflación acumulada de 3.86%.

Finalmente el sector *servicios* (3.09%) muestra una evolución creciente y similar a la del año 2007, aunque en menores magnitudes respecto de las tres anteriormente analizadas.

Gráfico 10
 Inflación mensual y acumulada abril 2008 y enero-diciembre 2007:
 Por Sector Económico



4. INFLACIÓN POR CIUDAD

El crecimiento de la inflación anual a nivel nacional es consecuencia de lo ocurrido en las ciudades, en donde cinco de las ocho analizadas están por sobre el promedio nacional. La ciudad de Loja (10.84%) es la urbe de mayor inflación anual debido al significativo crecimiento de los precios en las divisiones de Bebidas Alcohólicas (24.03%) y Alimentos (21.13%). Para el caso de Costa, Manta (10.72%) supera a las demás ciudades costeras.

Gráfico 11

**Inflación Anual por ciudad
 Mayo 2008**

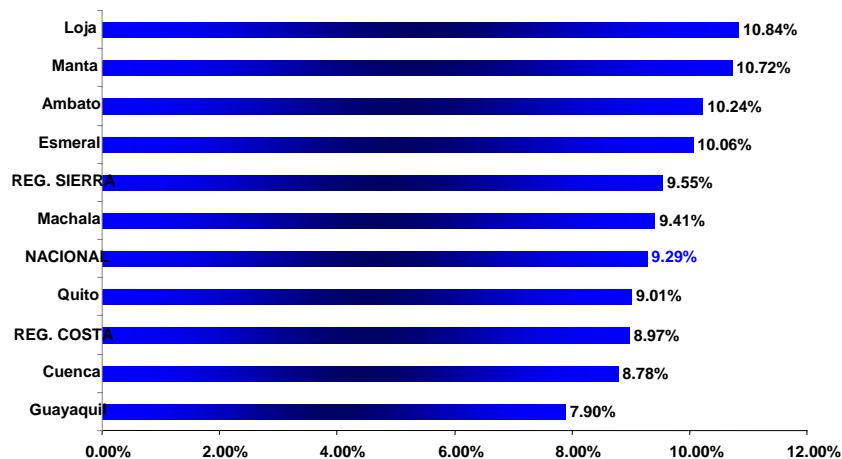
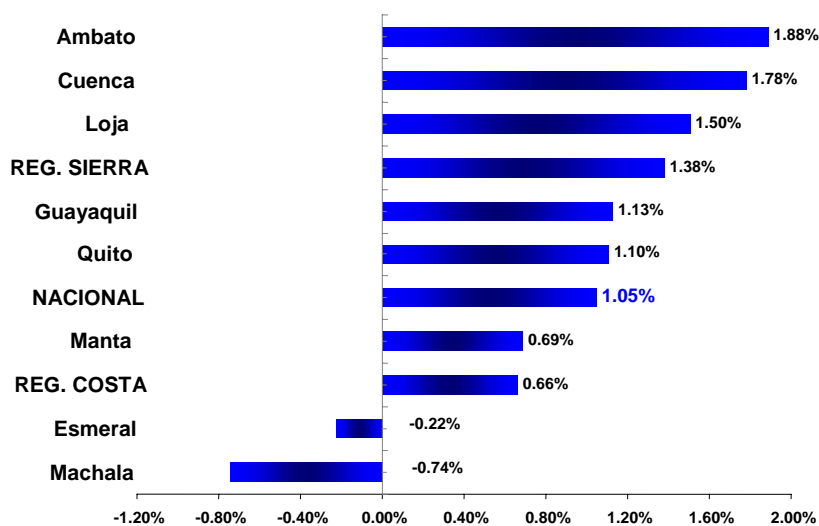


Gráfico 12

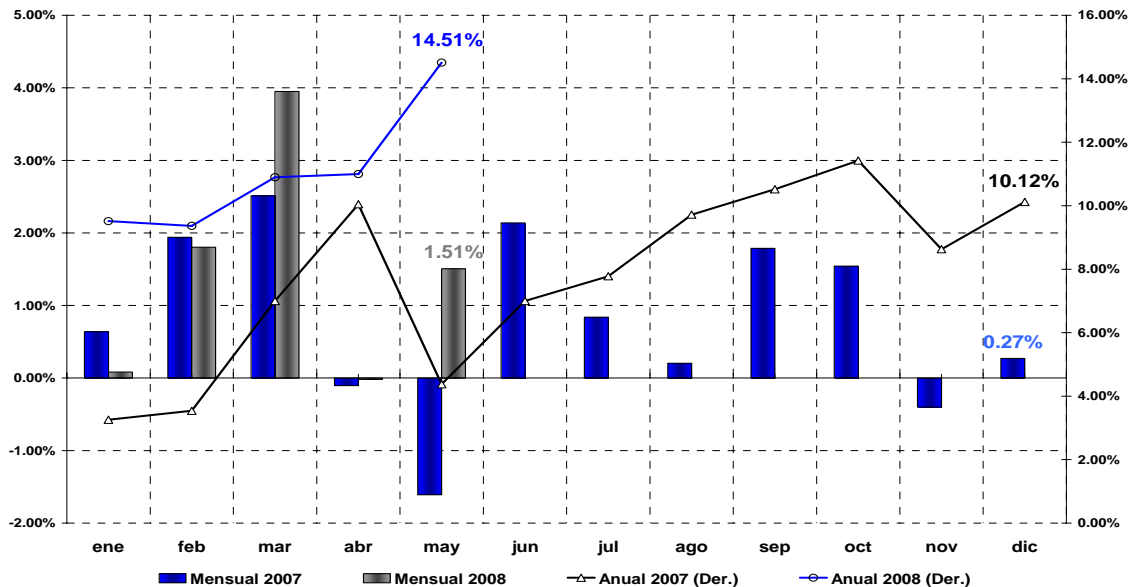
**Inflación Mensual por ciudad
 Mayo 2008**



5. ÍNDICE DE PRECIOS AL PRODUCTOR ³

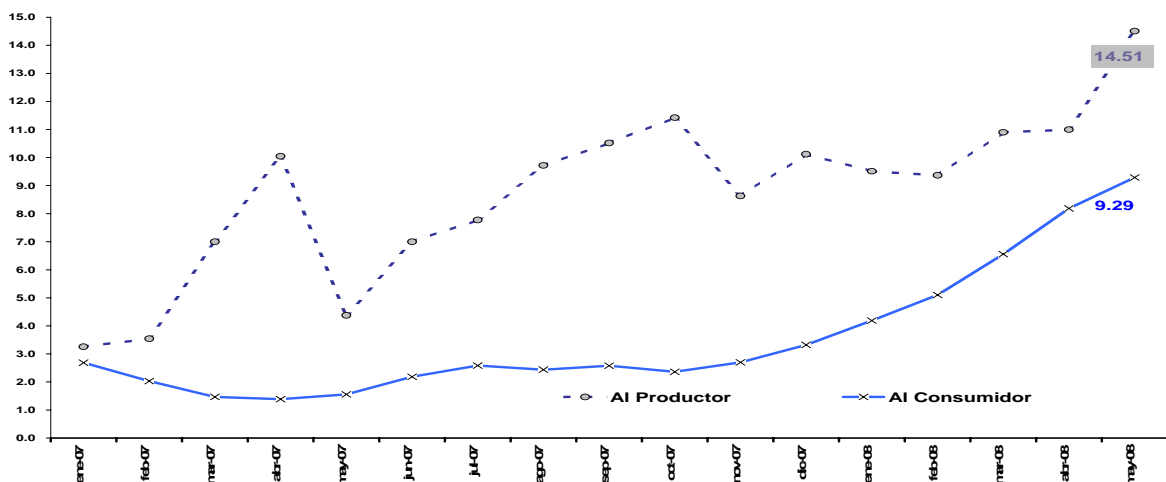
La tasa **anual** del IPP nacional en mayo 2008 fue 14.51%, la mayor en lo que va del año. A nivel **mensual** la variación fue de 1.51% en mayo (Gráfico 13). La inflación **acumulada** del IPP del período enero-mayo fue de 7.49%.

Gráfico 13



Al comparar la variación de la Inflación anual del IPC de mayo (9.29%) con respecto a la del IPP Nacional (14.51%), los dos indicadores muestran una tendencia al crecimiento en el tiempo, en donde los niveles alcanzados por el IPP son mayores a los IPC, e incluso se acentúan en mayo ampliando la brecha en 5.22 puntos porcentuales (Gráfico 14).

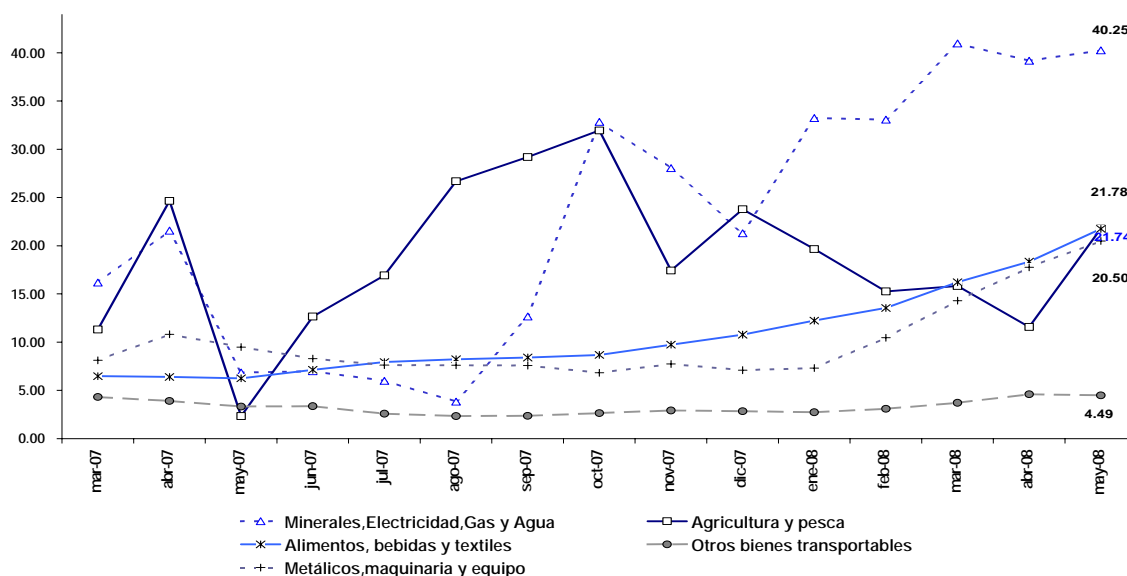
Gráfico 14
 Índice de Precios al Consumidor vs. Índice de Precios al Productor Nacional
 - Variación anual -



³ Esta sección analiza el Índice de Precios al Productor (IPP) que incluye sólo bienes de producción y consumo nacional, por tanto excluye los precios de los bienes de exportación.

Los precios internacionales del oro, continúan incidiendo en el alza de precios de los Minerales, división que se constituye en la de mayor crecimiento (40.25%), casi duplicando a las demás agrupaciones. Las variaciones los rubros de Alimentos y Agrícolas prácticamente han tenido similar evolución en mayo. Vale indicar que la única división que es casi una constante en la evolución de sus precios ha sido la de Otros bienes transportables (4.49%).

Gráfico 15
 Índice de Precios al Productor por secciones
 - variación anual -



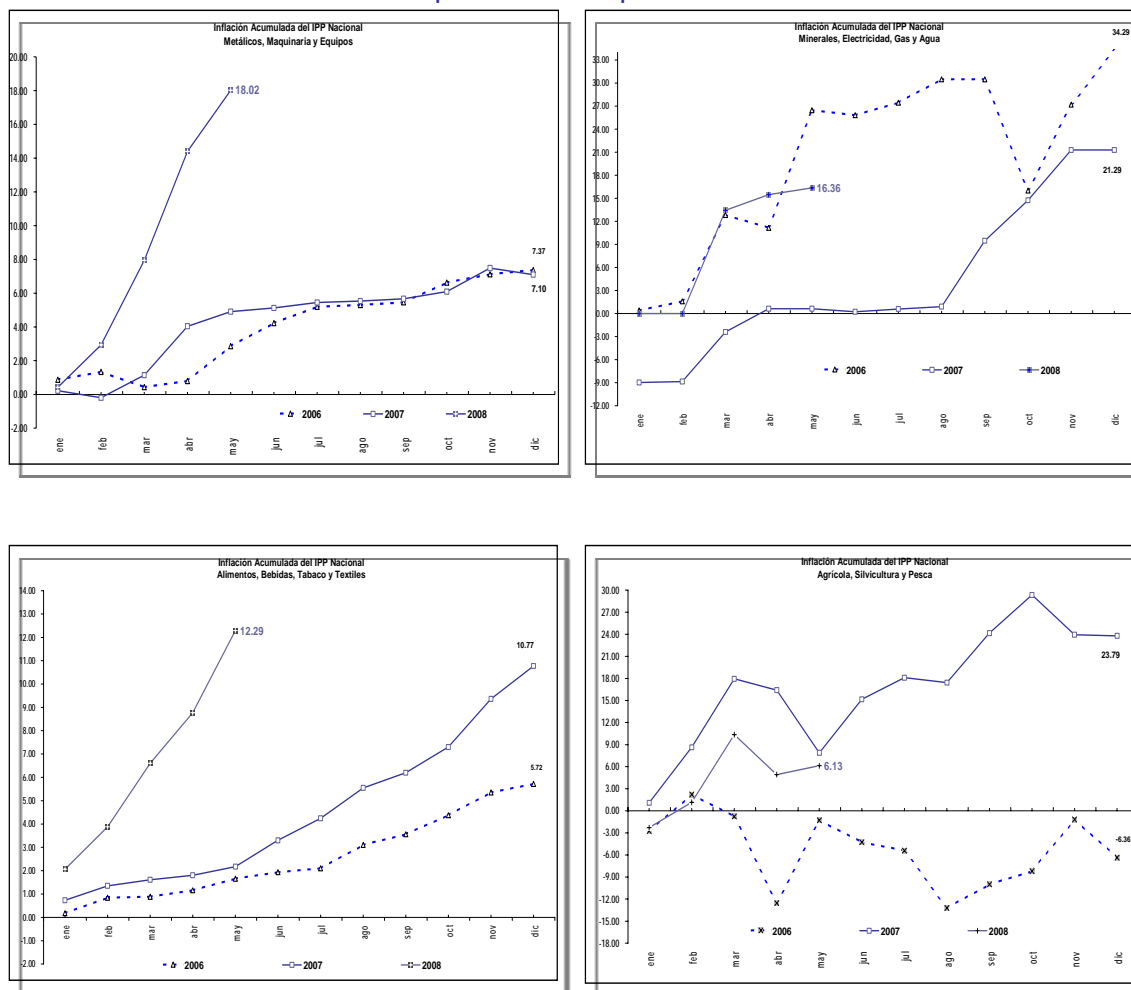
La inflación acumulada del IPP muestra que el mayor nivel de precios al mes de mayo de 2008 corresponde a la sección de los *Metálicos, Maquinaria y Equipo* (18.02%), rubro que sigue mostrando alzas de precios superiores a los observados durante el año 2006 y 2007, incluso superiores a los que cerraron dichos años (Gráfico 18).

El segundo mayor incremento del IPP Nacional es de los *Minerales* (16.36%), nivel igualmente superior a lo observado en el año 2007.

La sección *Alimentos* es la de tercer mayor nivel acumulado (12.29%), superior a las variaciones registradas a fin de período durante el 2006 y 2007.

La sección de *Agricultura, silvicultura y pesca* es la de cuarto mayor incremento acumulado (6.13%), registrando crecimientos inferiores a los del año inmediatamente anterior.

Gráfico 16
Inflación Acumulada del Índice de Precios al Productor Nacional
por secciones de producto



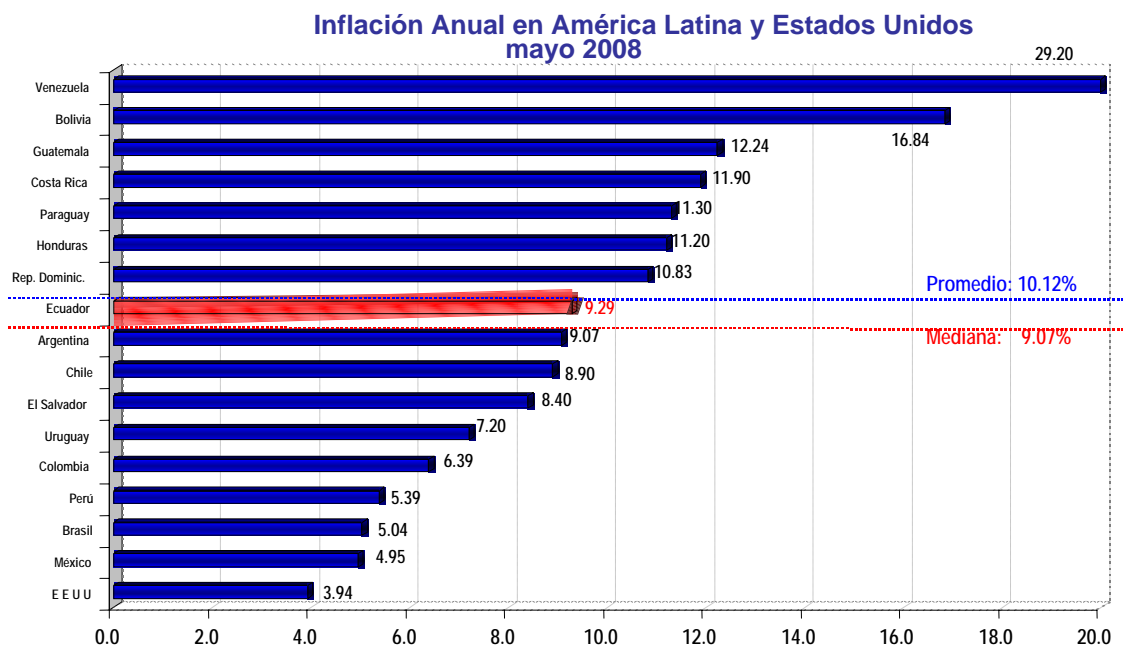
6. INFLACIÓN INTERNACIONAL

6.1 INFLACION EN AMERICA LATINA Y ESTADOS UNIDOS

Al analizar las tasas de inflación anual de un grupo de países seleccionados, se aprecia que son muy pocos aquellos que mantienen tasas de inflación bajas (EEUU, México, Brasil y Perú). En este sentido, gran parte de países, han obtenido al mes de mayo tasas de inflación elevadas fundamentalmente por la situación de los precios internacionales.

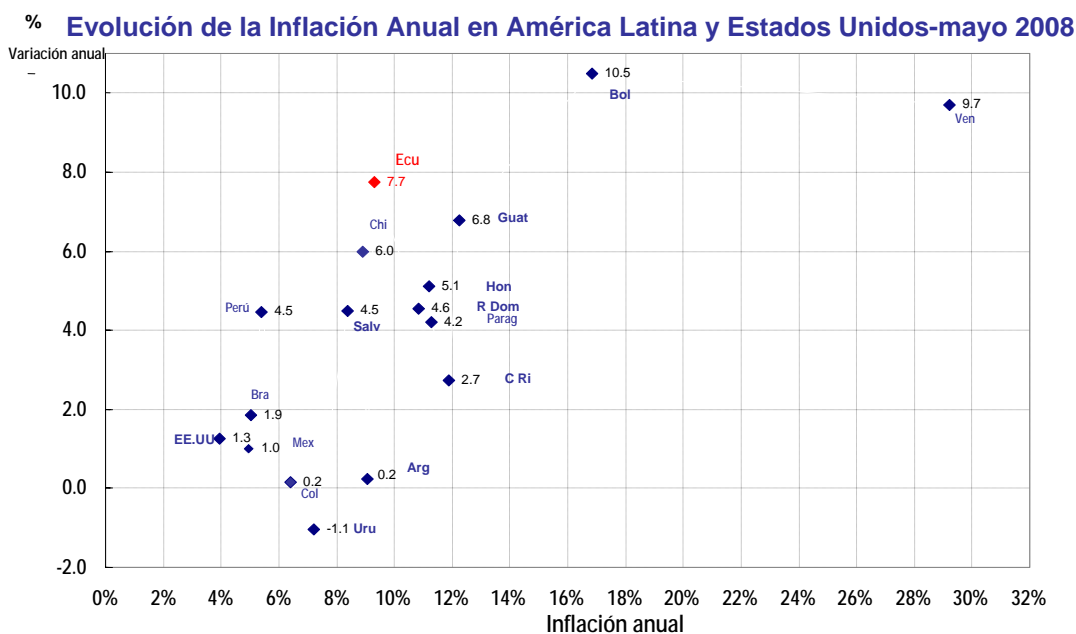
En el caso ecuatoriano, la tasa de inflación se ubica cercana al promedio e inferior a países como Venezuela, Bolivia, Guatemala y Costa Rica.

Gráfico 17⁴



El gráfico siguiente vincula el análisis de la inflación con el de la variación anual relativa. Para el caso de Bolivia, este país registra el mayor incremento en mayo (10.5), mientras que Venezuela se ubica en el segundo país de mayor variación relativa de la región (9.7). El Ecuador se constituye en el tercer país de mayor incremento (7.7). Los consiguientes países analizados que son Guatemala, Chile y Honduras, le siguen en crecimiento. Vale indicar que el único país que registra variación anual negativa es el Uruguay (-1.1%).

Gráfico 18

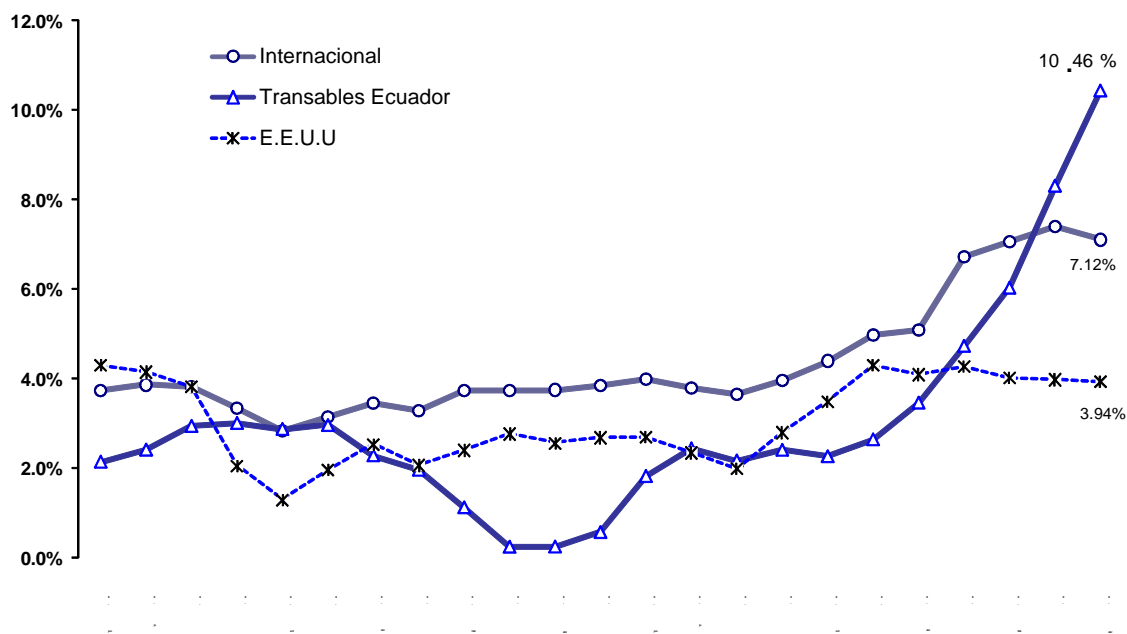


⁴ La tasa de inflación de los Estados Unidos corresponde al mes de abril de 2008 debido a que hasta la fecha de publicación de este informe aún no estaba disponible la inflación de mayo.

6.2 INFLACIÓN INTERNACIONAL⁵

Gráfico 19

Inflación Anual Internacional, de Transables del Ecuador y de los Estados Unidos



⁵ Calculada para los años 2007 y 2008 considerando la inflación de los 19 países más relevantes en las importaciones realizadas por el Ecuador. A partir del mes de agosto de 2007 se incluye a China y Corea del Sur. La inflación se encuentra ponderada por la importancia de cada país en el flujo de importación con el Ecuador de los años 2006 y 2007. Las cifras se encuentran actualizadas al mes de enero de 2008 debido a que a la fecha de la realización de este informe no existe información disponible para los países en análisis. La Fuente de información es el Banco Central del Ecuador, el Instituto Nacional de Estadística y Censos (INEC), Bloomberg y los sitios web de los respectivos países.