



BANCO CENTRAL DEL ECUADOR

BOLETIN
DE INFLACIÓN
Primer Trimestre 2009



CONTENIDO

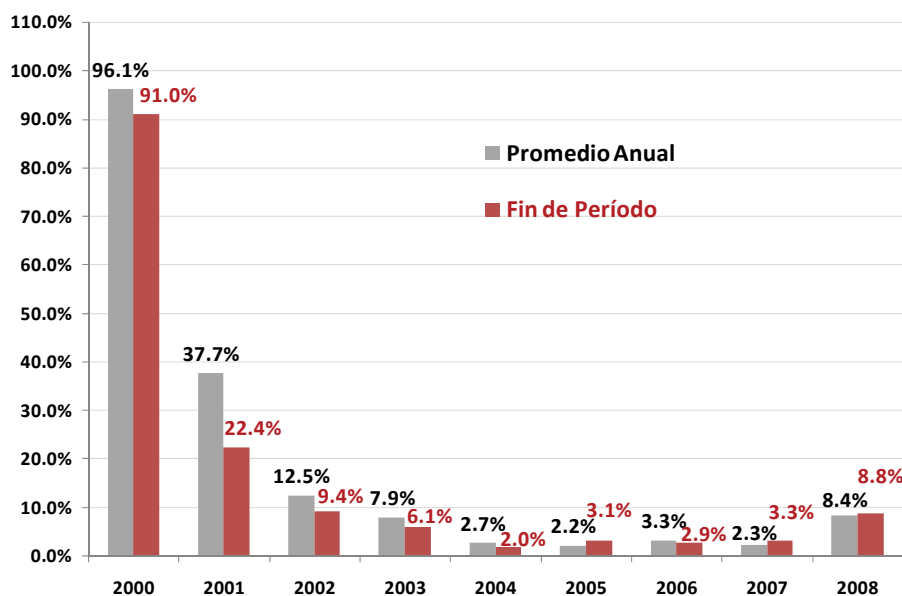
<i>1. Evolución de la Inflación durante el año 2008 y Primer Trimestre de 2009.....</i>	<i>2</i>
<i>2. Bienes Transables y No Transables.....</i>	<i>5</i>
<i>3. Contribución a la inflación anual de Transables y no Transables.....</i>	<i>9</i>
<i>4. Inflación Acumulada por Divisiones de Consumo.....</i>	<i>11</i>
<i>5. Productos de mayor demanda de la canasta básica.....</i>	<i>12</i>
<i>6. Inflación por países de Continente</i>	<i>15</i>
<i>7. Canasta Básica y Vital Vs Restricción Presupuestaria...</i>	<i>16</i>



Evolución de la Inflación durante el año 2008 y Primer Trimestre de 2009

Al término del año 2008, la inflación se ubicó en 8.83% con una variación anual promedio de 8.4%, lo cual, si bien son porcentajes superiores a los observados desde el año 2003 refleja el cumplimiento de la previsión de terminar el año con un incremento de precios menor a dos dígitos.

Gráfico 1
Inflación Anual: 2000 – 2008



Fuente: INEC-BCE

Elaboración: Banco Central del Ecuador

En el año 2008, las mayores presiones inflacionarias en la economía ecuatoriana se generaron por factores internos y externos. En el primer semestre del año se registraron cambios climáticos (lluvias, inundaciones, plagas), especialmente en la región costa, lo cual incidió en la producción de alimentos y afectó la estabilidad de los precios internos. Adicionalmente, se presentaron eventos exógenos que incidieron en la evolución de los precios: i) el continuo incremento de los precios internacionales de los principales commodities como el petróleo y sus derivados, los fertilizantes (úrea), insecticidas, herbicidas y otros químicos utilizados en la agricultura, que encarecieron los productos nacionales; ii) un aumento del consumo mundial de bienes agroindustriales, lo cual motivó a que ciertos productos agrícolas se exporten, afectando la oferta interna (por ejemplo, aceite de palma, leche); iii) un aumento de la demanda mundial de otro tipo de productos agrícolas (trigo, arroz, maíz y soya), tradicionalmente destinados a la alimentación humana y animal, los cuales fueron demandados para la generación de biocombustibles; y, iv) el aumento del precio internacional del crudo incidió en los costos internacionales de transporte. Estos, entre otros factores afectaron el nivel de precios, ubicándose la inflación



BANCO CENTRAL DEL ECUADOR

anual a fines de 2008 en 8.83%, superior en cinco puntos y medio al nivel alcanzado en el año inmediatamente anterior (3.32%).

Un factor importante a ser considerado y que tuvo influencia en el año 2007 y parte del 2008 fue la depreciación del dólar frente a las monedas de los países vecinos y principales socios comerciales, lo cual en términos relativos, encareció las importaciones, influyendo en la estabilidad de precios interna. Este efecto se redujo durante el último trimestre del año, en el cual, debido a los efectos de la crisis internacional en EEUU y la incertidumbre asociada, hizo que las monedas de nuestros socios comerciales se devalúen frente al dólar.

A partir del segundo semestre del año, los precios de los commodities empezaron a descender, abaratándose los de las materias primas y trasladando este efecto hacia los precios de productos nacionales, todo lo cual atenuó el ritmo inflacionario que cerró el año 2008 con una inflación de un dígito.

La tendencia a la baja de la inflación a nivel mensual y anual fue, adicionalmente, producto de las medidas adoptadas por el Gobierno desde inicios del segundo semestre, con el fin de contrarrestar los efectos de la escalada de los precios internacionales y la mayor demanda de cultivo de determinados productos.

Dichas medidas consistieron en la fijación del precio de la leche y de algunos productos de la canasta básica alimenticia (fideos, pan de 50g., aceite vegetal, avena en funda, azúcar blanca en funda, atún y sardinas, carne de pollo, leche, arroz); la reducción y eliminación de aranceles para ciertos productos como trigo, sémola y demás insumos y bienes de capital agrícola; así como la prohibición a la exportación de arroz y la reducción de tarifas eléctricas. Entre los subsidios, se continuó con el de la harina de trigo (establecido en el año 2007), principal componente para la elaboración de pan, fideos y galletas, debido a la subida de su precio internacional.

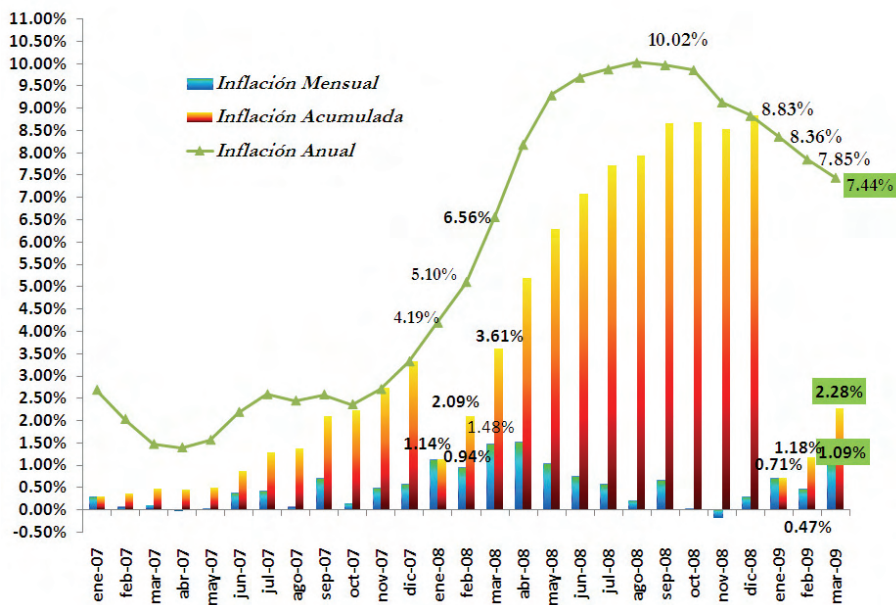
El efecto de estas medidas de política económica, se reflejó en una casi nula variación mensual de precios en octubre de 2008 (0.03%), en una deflación mensual en noviembre del año 2008 (-0.16%) y de una leve inflación mensual en diciembre (0.29%) cerca de la mitad de la registrada durante diciembre de 2007 (0.57%). En el mes de diciembre se observó un mayor ritmo de crecimiento de los precios debido a la escasez de algunos de los productos por fin de temporada de la cosecha, como es el caso de de plátano verde y maduro, a lo que se suma el incremento de los costos de fabricación y la demanda presentada por las festividades navideñas.

En los primeros meses del año 2009 se observó un aumento de la inflación mensual: (desde 0.71% en enero, 0.47% en febrero a 1.09% en marzo. Este comportamiento se explica principalmente por los incrementos en los costos de fabricación que han incidido en el aumento de los precios que generalmente se presentan a inicios del año en las empresas; y, por la temporada de lluvias en algunas zonas del país, que ocasiona cierre de carreteras, restricción de la oferta de ciertos productos que impide su normal distribución a la



población. A estos factores se deben añadir el inicio de clases de la región de la Costa y el efecto estacional característico del mes, como es la víspera de la celebración de la Semana Santa que impacta en el Índice de Precios al Consumidor.

Gráfico 2
Inflación Mensual, Anual y Acumulada



Fuente: INEC-BCE

Elaboración: Banco Central del Ecuador

Las ciudades que registraron una mayor variación en los precios fueron: Manta y Loja con una inflación de 1,37%, seguida por Guayaquil (1,23%), Machala (1,15%) y Ambato (1,13%), mientras que las ciudades de menor inflación fueron: Esmeraldas (0,54%), Cuenca (0,86%) y Quito (0,98%).

De otro lado, a marzo de 2009 se registró un descenso de la inflación anual con respecto al nivel alcanzado en diciembre de 2008, pasó de 8,83% a 7,44%, sin embargo, de la reducción en el ritmo inflacionario descrito este porcentaje continúa siendo superior al alcanzado en marzo del año anterior (6,56%). Las ciudades que registraron el mayor crecimiento anual de precios fueron Manta (10,14%), Ambato (7,98%) y Cuenca (7,93%).

Por su parte la inflación acumulada a fines del primer trimestre del año 2009 fue de 2,28% frente al 3,61 registrado en marzo del año anterior.

A continuación se presenta 10 de productos que registraron mayor inflación mensual en el mes de marzo de 2009, los cuales en su mayor parte se vinculan con la industria (pasta dental, toallas sanitarias, jabón, entre otros) y el sector agrícola (uva, papa chola y mandarina).



Cuadro No.1
Diez productos que registraron una mayor inflación mensual

Ranking	Producto	Sector	Inflación mensual				
			nov-08	dic-08	ene-09	feb-09	mar-09
1	PASTA DENTAL	Industria	7.55%	0.16%	4.52%	11.32%	18.14%
2	TOALLAS SANITARIAS	Industria	-0.19%	-1.17%	1.73%	4.31%	16.94%
3	ENTRADA A PARTIDO DE FUTBOL	Servicios	23.42%	0.00%	0.00%	-27.60%	16.19%
4	UVA	Agrícola y Pesca	-1.88%	-0.20%	-3.82%	5.77%	12.36%
5	PAPA CHOLA	Agrícola y Pesca	-14.89%	-5.22%	-0.04%	1.81%	11.90%
6	JABON DE TOCADOR	Industria	0.98%	0.91%	1.94%	0.84%	11.64%
7	MANDARINA	Agrícola y Pesca	23.20%	24.29%	11.60%	9.05%	11.03%
8	DESODORANTE	Industria	1.97%	2.97%	0.60%	-0.03%	10.16%
9	TALCO	Industria	-0.36%	0.07%	0.42%	1.93%	10.07%
10	CREMA DE MANOS, FACIAL Y PARA CUERPO	Industria	2.09%	1.54%	-0.26%	-0.26%	9.78%

Fuente: INEC-BCE

Elaboración: Banco Central del Ecuador

De otro lado, se debe indicar que los 10 productos que más contribuyeron a la inflación mensual son la papa chola, presas de pollo, pasta dental, arroz flor, pescados frescos, pan corriente, cebolla paiteña, jabón de tocador, toallas sanitarias, cigarrillos.

Cabe señalar que los precios de venta de algunos insumos agroquímicos (fertilizantes, herbicidas, pesticidas) se incrementaron de forma excesiva (por ejemplo, la urea) en relación con los precios internacionales lo que condujo a que algunos productos como la papa se incrementan significativamente. Con el propósito de corregir estas distorsiones especulativas en la comercialización de los fertilizantes y agroquímicos, el Gobierno Nacional, fijó los precios¹ de estos productos a mediados del mes de marzo, cuyos probables efectos reductivos de precio se observarían en el mes de abril de 2009.

Bienes Transables y No Transables

Los bienes transables se mantenían en niveles moderados, con una inflación de un dígito de alrededor del 2% en promedio hasta el año 2007 y por debajo del ritmo de crecimiento de los precios de los no transables. Esta situación se revierte a partir del año 2008, pues la inflación anual está determinada principalmente por el mayor ritmo de crecimiento de los precios de los productos transables, es decir de los que son sujeto de intercambio comercial internacional (agrícolas e industriales). Los bienes no transables (principalmente compuesto por servicios como salud, educación, hoteles restaurantes, entre otros) muestran para todo el año 2008, un ritmo de crecimiento menor al registrado con los bienes transables, comportamiento que contrasta con lo sucedido en los años 2006 y 2007.

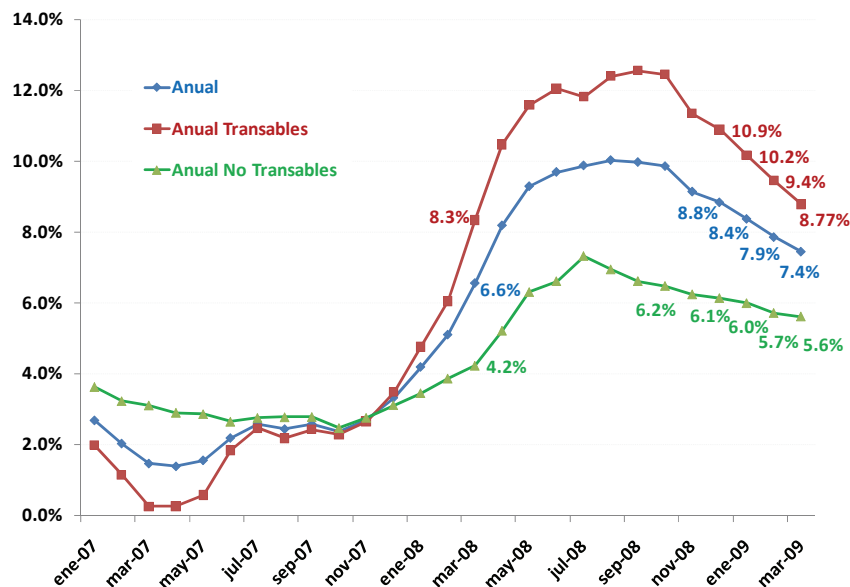
¹ Decreto Ejecutivo, No 1615, del 14 de marzo de 2009.



A partir de enero de 2008, se observa un aumento continuo en la variación anual de los precios de bienes transables hasta alcanzar su mayor nivel en el mes de septiembre, 12.5%, para luego descender al final del año y cerrar en niveles de 10.88%, explicado principalmente por el incremento de los precios internacionales. Durante todo el año, este grupo de bienes registró mayores presiones inflacionarias con tasas anuales promedio de inflación de 10.4%.

En el primer trimestre del año 2009, la inflación anual de los bienes transables y no transables muestran una tendencia descendente como se observa en el siguiente gráfico:

Gráfico 3
Inflación Anual: Transables y No Transables



Fuente: INEC-BCE

Elaboración: Banco Central del Ecuador

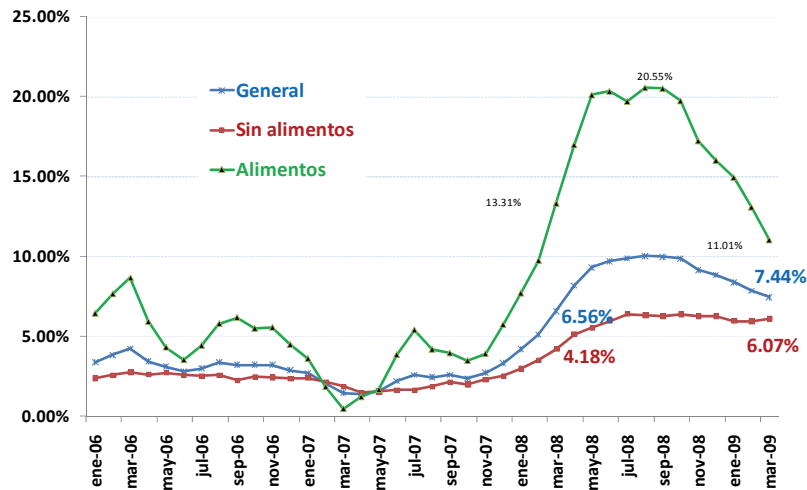
La inflación anual de los bienes transables al mes de marzo de 2009, alcanzó 8.77%, superior a los bienes no transables y menor a la observada en los meses previos (10.15% en enero y 9.44% en febrero). De los 20 productos que registraron mayor inflación anual en marzo destacan los del sector Industria, Servicios, y Agrícola entre ellos, pasta dental, toallas sanitarias, entrada al partido de fútbol, uva, papa chola, jabón tocador, etc. Por otra parte, la inflación anual de los bienes no transables se redujo al pasar de 6.1% en diciembre de 2008 a 5.6% en marzo de 2009.

Es importante destacar que al analizar exclusivamente la inflación anual de los alimentos, ésta continúa siendo elevada con respecto a la inflación general y la inflación sin alimentos, comportamiento que se observa a pesar de la disminución de los precios internacionales de algunos alimentos de mayor demanda. Cabe destacar que los alimentos ponderan el 25,1% del total de la canasta de bienes y servicios conformada por un total de 299 ítems en base



de los cuales se mide el IPC. Por ende, si se excluye a los alimentos del cálculo, el nivel de la inflación alcanzaría el 6.07%.

Gráfico 3
Inflación Anual: De alimentos y sin alimentos



Fuente: INEC-BCE

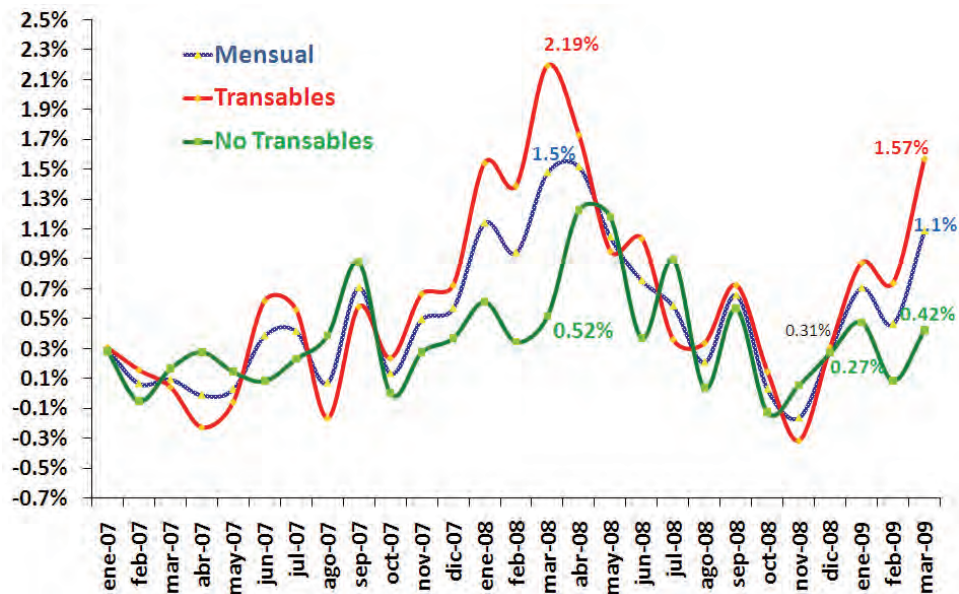
Elaboración: Banco Central del Ecuador

La inflación mensual de los bienes transables muestra una tendencia al alza: 0.31% en diciembre de 2008 a 1.57% en marzo de 2009 e inferior a la inflación del mismo mes del año anterior (2.19%). Situación que se explica principalmente, por los sectores agrícola e industria, que registraron un mayor ritmo de crecimiento de los precios debido a las inundaciones que destruyeron la producción con la consecuente escasez de algunos productos de la Sierra y de la Costa; así como por el aumento en los costos de fabricación de algunos productos importados a causa de mayores aranceles de importación.

La inflación mensual de los bienes no transables aumentó, al pasar de 0.27% en diciembre de 2008 a 0.42% en marzo de 2009, debido al incremento de los servicios como entradas a partido de fútbol, atención médica dental, manicure, transporte interprovincial y a productos de la agroindustria como el pan corriente.



Gráfico 5
Inflación Mensual : Transables y No Transables



Fuente: INEC-BCE

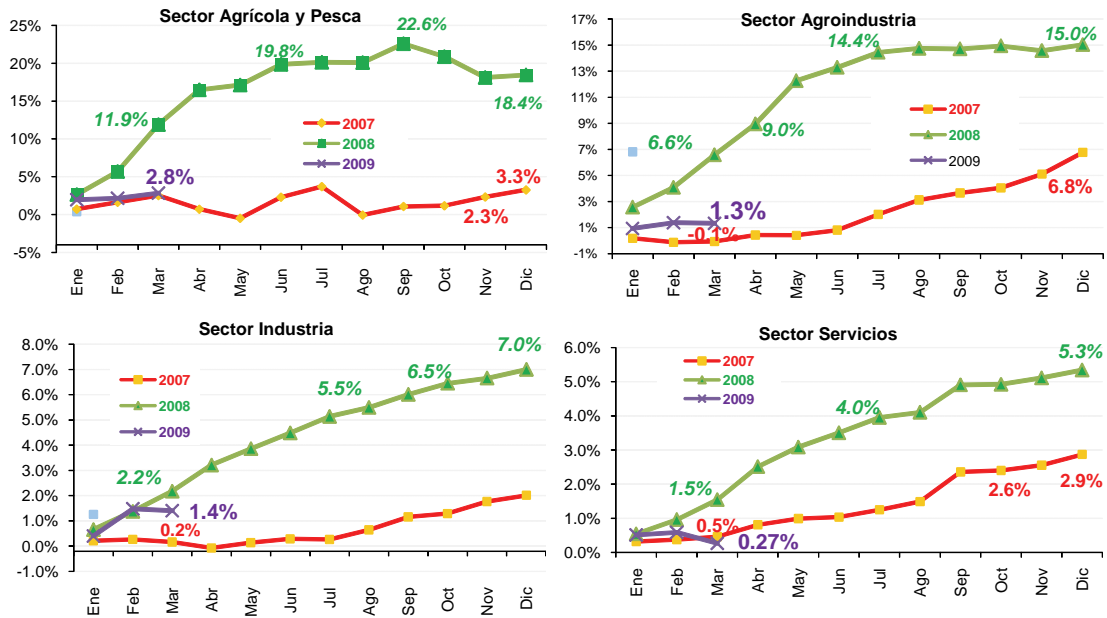
Elaboración: Banco Central del Ecuador

Al analizar la inflación acumulada por sectores económicos durante el año 2008, se observa que todos los sectores: agrícola y pesca, agroindustrial, industria y servicios, presentaron tendencias crecientes. En el caso del sector agrícola y pesca, se registra durante el último trimestre, un cambio relevante del ritmo de crecimiento de los precios, producto de los factores internos y externos mencionados anteriormente.

En los meses de enero y febrero de 2009, se muestra un aumento de la inflación acumulada en casi todos los sectores y, a nivel anual se registró menores tasas de inflación que el año anterior, a excepción de la “industria” que alcanzó un leve incremento, mientras que en el mes de marzo, se registra un aumento de la inflación acumulada, principalmente en el sector agrícola ocasionada por la situación climatológica en algunas zonas del país; sin embargo, al comparar con el mismo período del año 2008, se observa una menor inflación en todos los sectores.



Gráfico 6
Inflación Acumulada por Sector Económico: 2007-2009:



Fuente: INEC-BCE

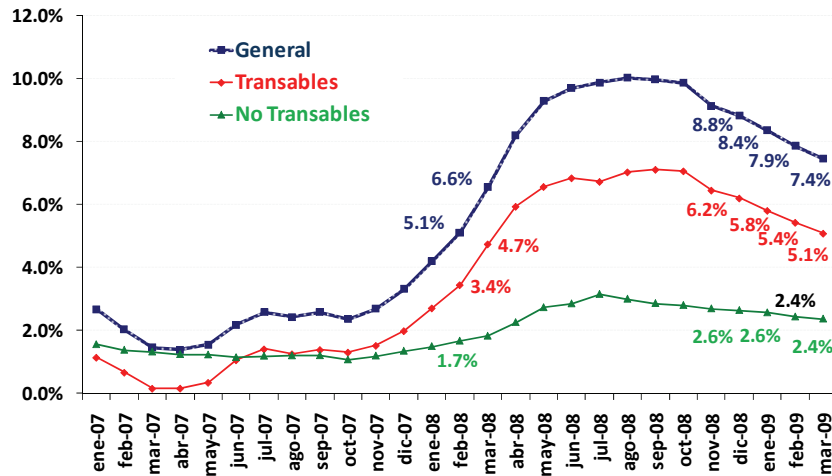
Elaboración: Banco Central del Ecuador

Contribución a la inflación anual de Transables y no Transables

La contribución de los bienes transables y no transables, conforme el comportamiento de la inflación anual disminuye: la de los transables pasa de 6.2% en diciembre de 2008 a 5.1% en marzo 2009 y la contribución de los no transables en el mismo período pasa de 2.6% a 2.4%.



Gráfico No. 7
Inflación General anual y Contribución de Transables y No Transables



Fuente: INEC-BCE

Elaboración: Banco Central del Ecuador

Los 10 productos que más aportaron al ritmo de crecimiento anual de los precios a nivel general en el mes de marzo 2009, fueron: pan corriente, almuerzos, papa chola, presas de pollo, cebolla paitaña, carne de res sin hueso, pasta dental, desayunos, jabón de tocador y leche pasteurizada conforme se muestra el cuadro:

Cuadro 2
Productos de Mayor Contribución a Inflación Anual
Marzo 2009

Ranking	producto	Contribución a la Inflación Anual			ene-09	feb-09	mar-09
		sector	nov-08	dic-08			
1	PAN CORRIENTE	Agroindustria	0.48%	0.48%	0.42%	0.44%	0.51%
2	ALMUERZOS	Servicios	0.49%	0.50%	0.48%	0.47%	0.45%
3	PAPA CHOLA	Agrícola y Pesca	0.27%	0.23%	0.20%	0.19%	0.30%
4	PRESAS DE POLLO	Agroindustria	0.31%	0.25%	0.18%	0.20%	0.27%
5	CEBOLLA PAITAÑA	Agrícola y Pesca	0.07%	0.12%	0.31%	0.27%	0.27%
6	CARNE DE RES SIN HUESO	Agroindustria	0.27%	0.29%	0.30%	0.28%	0.26%
7	PASTA DENTAL	Industria	0.08%	0.08%	0.09%	0.12%	0.19%
8	DESAYUNOS	Servicios	0.14%	0.13%	0.12%	0.16%	0.15%
9	JABON DE TOCADOR	Industria	0.11%	0.11%	0.12%	0.12%	0.15%
10	LECHE PASTEURIZADA HOM.	Agroindustria	0.17%	0.16%	0.16%	0.15%	0.14%

Fuente: INEC

Elaboración: Banco Central del Ecuador

Es importante señalar que la leche pasteurizada ocupa el décimo lugar en la contribución de la inflación y tiene una ponderación significativa dentro de los productos de la canasta básica, por lo que ante un posible incremento del precio de este producto, el Gobierno

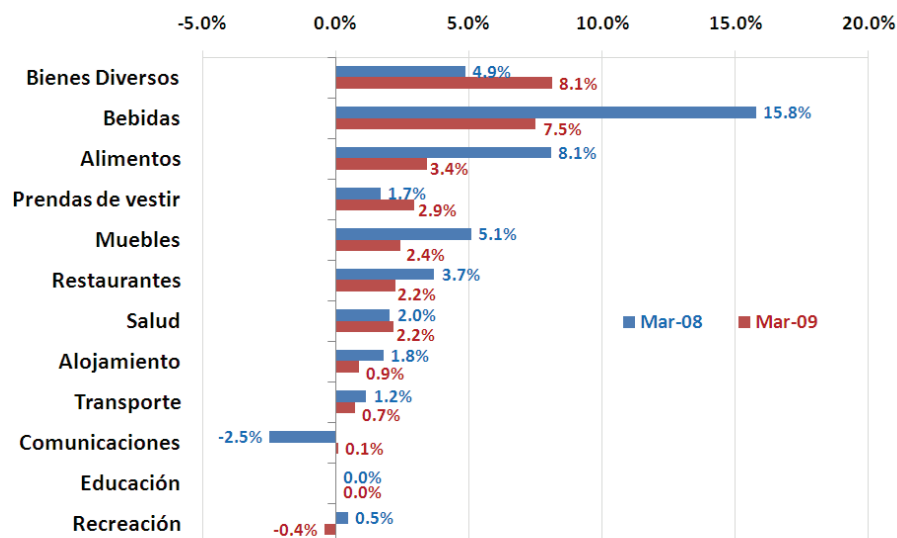


Nacional² consideró oportuno corregir las distorsiones del mercado de la leche en sus fases de producción, industrialización y comercialización, y fijar temporalmente los precios máximos de venta al público del litro de leche en funda en USD 0.60 el litro y la UHT (triple pasteurizada), en funda negra, en USD 0.65 el litro y el precio pagado en finca al productor de leche se fijó en USD 0.3575 por litro. El objetivo del decreto es garantizar el abastecimiento interno de lácteos, a través de la comercialización interna y la exportación de excedentes, asegurando el mercado y precio de los micro y pequeños productores. Los resultados se podrán observar en los próximos meses de investigación del IPC.

Inflación Acumulada por Divisiones de Consumo

De acuerdo a la clasificación por las doce Divisiones de Consumo en los que se divide a la inflación, en diciembre de 2008, se observa que la División de **bebidas, alimentos y muebles** muestran una mayor inflación acumulada, seguido por los rubros **bienes diversos, restaurantes y prendas de vestir**. Los sectores que menos aportaron a la inflación fueron los del sector servicios (comunicaciones, recreación, salud, alojamiento, transporte y educación), lo cual confirma que los rubros transables impactaron más en el ritmo anual de crecimiento inflacionario. En el mes de marzo de 2009, los sectores que mayor inflación acumulada fueron los bienes diversos, bebidas, alimentos, y prendas de vestir, muebles y restaurantes.

Gráfico 8
Inflación Acumulada por Divisiones de Consumo



Fuente: INEC-BCE

Elaboración: Banco Central del Ecuador

² Decreto ejecutivo no.1623 de marzo 17 de 2009.



Productos de mayor demanda de la canasta básica

En marzo de 2009, de la selección de algunos productos considerados por ser de consumo habitual, de mayor demanda y que forman parte de la canasta básica tales como leche pasteurizada y homogenizada y en polvo, arroz flor, harina de trigo, cereales preparados, pan baguette y corriente y, aceite vegetal, se observó, a nivel mensual, un aumento del precio del pan corriente y del arroz flor. Cabe indicar además que el pan muestra por segundo mes consecutivo una subida significativa. Por otra parte, la harina de trigo mostró una disminución de su inflación, mientras que la leche en polvo y los cereales preparados registran una deflación.

*Cuadro No.3
Inflación Mensual*

PRODUCTOS	2007-2009							
	dic-07	ene-08	feb-08	mar-08	dic-08	ene-09	feb-09	mar-09
Leche Pasteurizada	0,46%	-0,51%	0,94%	0,52%	-0,22%	0,01%	0,15%	0,17%
Leche en Polvo	0,85%	1,18%	1,95%	2,36%	2,17%	0,04%	-0,41%	-0,59%
Arroz Flor	3,15%	2,08%	-0,07%	9,20%	0,37%	-0,68%	-0,19%	3,87%
Harina de Trigo	10,21%	2,83%	2,97%	0,36%	0,16%	0,17%	0,85%	0,04%
Cereales Preparados	0,65%	0,96%	5,92%	1,44%	3,11%	-2,37%	4,07%	-0,06%
Pan Baguette	1,65%	0,00%	3,17%	2,07%	-0,67%	-0,24%	0,04%	0,20%
Pan Corriente	1,55%	2,52%	-0,86%	-0,03%	1,39%	-0,10%	0,44%	2,72%
Aceite Vegetal	8,6%	4,7%	5,4%	10,8%	-2,1%	-1,4%	-0,3%	0,0%

Fuente: INEC

En términos anuales continúa el incremento de los precios del pan corriente y pan baguette en el mes de marzo de 2009, explicado en parte por la finalización del decreto ejecutivo relativo al subsidio a la harina de trigo de producción nacional y, por el incremento de los insumos de producción (grasas, sal y azúcar, entre otros).

*Cuadro No.4
Inflación Anual*

PRODUCTOS	2007-2009							
	dic-07	ene-08	feb-08	mar-08	dic-08	ene-09	feb-09	mar-09
Leche Pasteurizada	6,7%	6,2%	7,5%	8,0%	7,4%	8,0%	7,1%	6,8%
Leche en Polvo	10,6%	8,6%	10,9%	12,1%	22,4%	21,0%	18,2%	14,8%
Arroz Flor	22,1%	25,5%	22,8%	28,5%	15,1%	12,0%	11,8%	6,4%
Harina de Trigo	54,9%	60,3%	63,4%	63,9%	6,8%	4,0%	1,9%	1,5%
Cereales Preparados	23,6%	24,3%	31,7%	33,5%	23,2%	19,2%	17,1%	15,4%
Pan Baguette	6,3%	5,9%	8,2%	11,2%	21,3%	21,0%	17,3%	15,2%
Pan Corriente	9,2%	11,6%	12,6%	11,2%	23,0%	19,8%	21,4%	24,7%
Aceite Vegetal	22,7%	27,9%	34,9%	47,6%	27,3%	19,9%	13,4%	2,3%

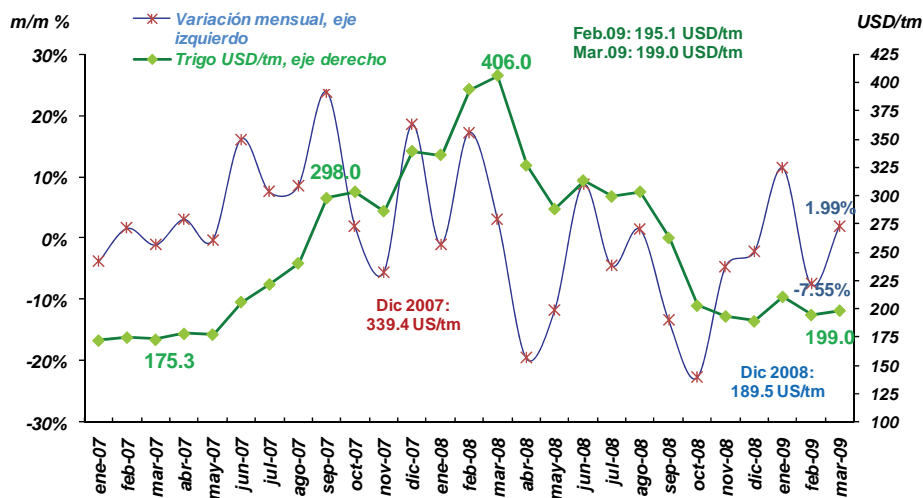
Fuente: INEC



Dado que la harina de trigo es uno de los principales insumos del pan y sus derivados, se ha analizado el precio internacional de la harina, las importaciones y las medidas adoptadas por el Gobierno Nacional en torno a esta materia prima. Así, el precio promedio internacional del trigo mostró un comportamiento muy volátil a partir de septiembre de 2007 hasta alcanzar un repunte del precio internacional en marzo de 2008 (3.07%); a partir de abril, presentó un descenso importante al llegar, en diciembre de 2008, a registrar una variación de -2.29%.

Durante el primer trimestre de 2009, a nivel anual, la disminución del precio internacional del trigo sigue siendo significativa frente al año anterior, así en el mes de enero y febrero, fue de USD/TM 211.1 y USD/TM 195.1, respectivamente. En marzo, se observó un leve aumento del precio, alcanzando USD/TM 199.0 con respecto al mes anterior pero inferior con respecto al mes de marzo de 2008 (USD/TM 406.0).

Gráfico No. 9
Precio Promedio Internacional de la Harina de Trigo



Fuente: Banco Central de la República del Perú.

Durante los primeros meses del año 2009, se observa un descenso de los precios internacionales de la harina de trigo, así como una caída tanto en el volumen (42.2%) como en valor unitario de importación (20.2%) como se puede observar a continuación:



Cuadro No. 5
Importaciones de Trigo para Panadería y Molinería

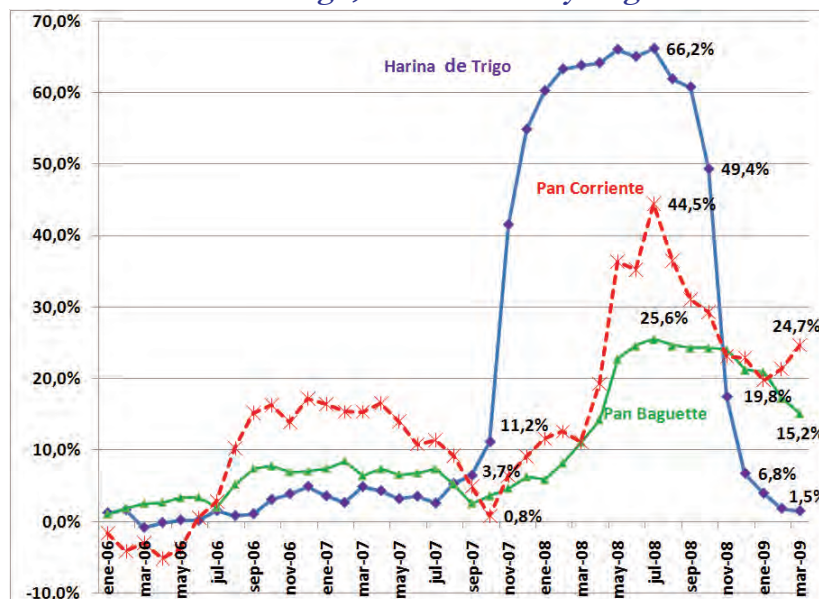
	Volumen Toneladas	Valor FOB Miles de USD	Valor Unitario USD/Toneladas
Ene-Feb. 2008	123,413	43,925	356
Argentina	41,054	15,572	379
Estados Unidos	23,180	8,059	348
Canadá	59,179	20,295	343
Ene-Feb.2009	71,280	20,239	284
Canadá	65,780	19,161	291
Estados Unidos	5,500	1,078	196
Variación	-42.2	-53.9	-20.2
Canadá	11.15	-5.59	-15.06
Estados Unidos	-76.27	-86.62	-43.62

Fuente: Banco Central del Ecuador

* No se cuenta con cifras del mes de marzo de las importaciones de harina de trigo ya que existe un mes de rezago en la información.

En el siguiente gráfico se presenta la evolución de las inflaciones anuales de la harina de trigo y de dos principales productos derivados: pan corriente y pan baguette, así, el precio la harina de trigo sube aceleradamente a partir de segundo semestre del año 2007 por el incremento del precio internacional hasta desacelerarse a partir de mes de agosto del año 2008. Por su parte los precios de los derivados descritos muestran un rezago en el incremento de sus precios sin alcanzar el mismo ritmo de alzas que la variación de los precios de la harina.

Gráfico No.10
Inflación Anual
Harina de Trigo, Pan Corriente y Baguette



Fuente: INEC

Elaboración: Banco Central del Ecuador



BANCO CENTRAL DEL ECUADOR

Cabe recordar que en el caso de la harina de trigo, la medida que optó el Gobierno durante el año 2007 y 2008 fue la de subsidiar³ el saco de harina con el objeto de frenar el aumento del precio del pan y sus derivados a fin de evitar la especulación y proteger el mercado interno, especialmente a los sectores más pobres de la población.

El Decreto tiene dos modalidades para el subsidio de la harina nacional, el primero, se refería subsidiar el precio de la harina que produce la industria nacional con una cobertura del 85% mensual de la demanda interna del mercado, para que esta se venda a 35 dólares el saco, reconociendo el Estado la diferencia con el valor real (USD 42,5 los tres primeros meses y USD 40,8 los tres meses restantes). Este subsidio inició el 10 de junio de 2008 y terminó el 10 de enero de 2009. El segundo subsidio, se refiere a la harina importada proveniente de Argentina la cual cubrirá el 15% mensual del mercado interno. El Gobierno a través del Banco Nacional de Fomento (BNF) importó 39.000 TM de harina la cual se comercializa a un grupo focalizado de panaderos, utilizando como canal de distribución a la industria nacional. El precio de esta harina es de USD 22 el saco, asumiendo el Estado como subsidio un valor aproximado de USD 10 por saco. Este subsidio inicio el 10 de junio de 2008 y terminará a finales de abril de 2009.

Adicionalmente, el Gobierno fijó el precio del pan popular en USD 0.10 centavos con un peso de 50 gr, lo cual se ha mantenido debido a los subsidios anteriormente mencionados.

Inflación por países del Continente

Con respecto a la inflación anual a diciembre de 2008, al interior del continente, de una muestra de 17 países, sólo Estados Unidos, Rep. Dominicana, Argentina y Chile redujeron su inflación anual, respecto del nivel a fines de 2007. En el caso del Ecuador (8.8%) se encuentra ligeramente por debajo del promedio general de los países (9.0%) y por encima de los países vecinos Colombia (7.7%) y Perú (6.7%). A Marzo de 2009, los países de la muestra reflejan que once países redujeron su nivel de precios y seis aumentaron su inflación entre ellos Ecuador que se ubicó por encima del promedio general de los países y de los tres principales socios comerciales andinos.

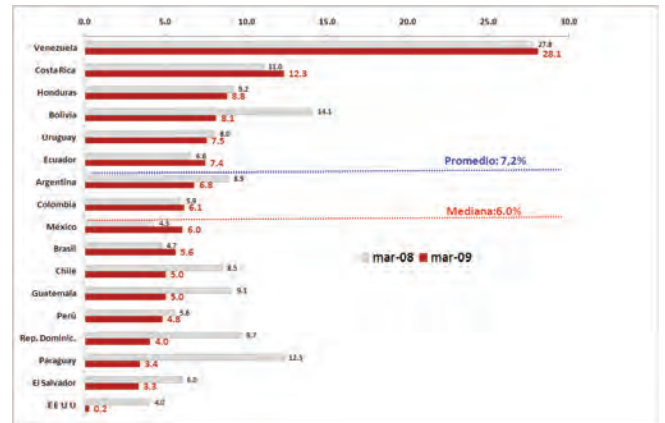
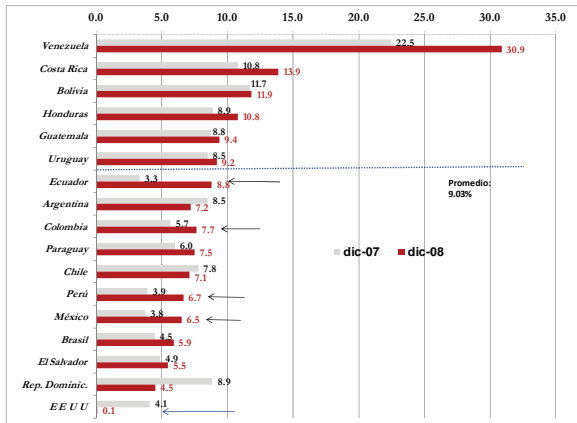
³ Mediante Decreto Ejecutivo No. 604-B de septiembre de 2007 y Decreto Ejecutivo No 1457, R.O.No.170 y 486, de septiembre 14 de 2007 y 11 de diciembre de 2008.



*Gráfico No. 11
Inflación Anual por países*

A diciembre 2008

A marzo 2009



Fuente: Institutos de Estadística y Bancos Centrales de la Región

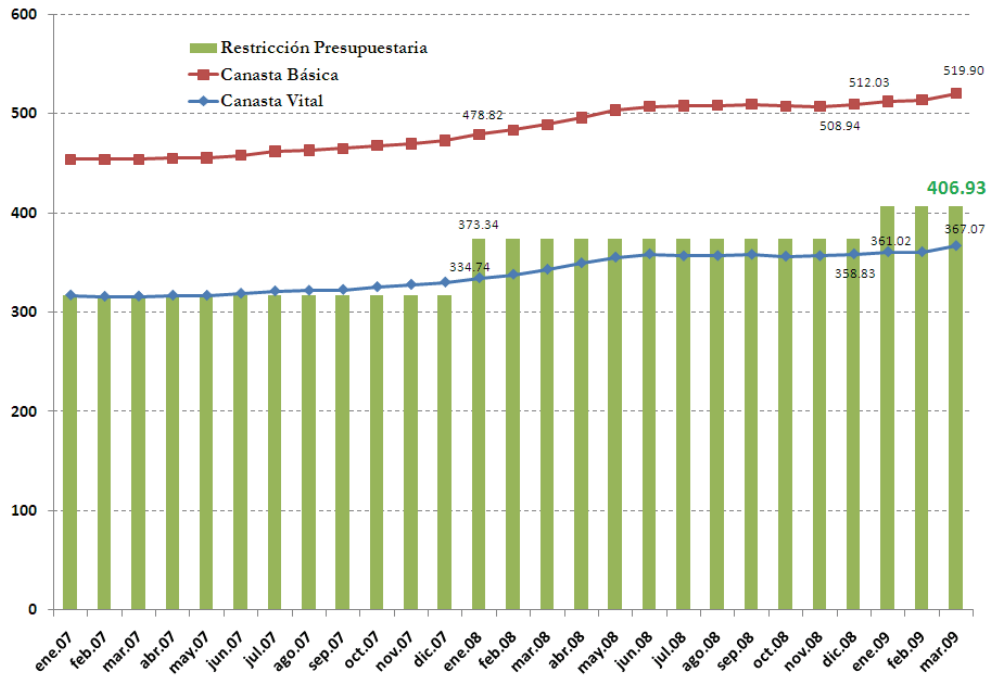
Canasta Básica y Vital Vs Restricción Presupuestaria

El año 2008, la **canasta básica familiar** (75 artículos) se inició con un valor para de USD 478.82 y terminó en USD 508.94, es decir un aumento en el costo de la canasta básica de 6.3%. Considerando que el ingreso familiar mensual a diciembre de 2008 fue de USD 373.34⁴, esto implica que cada familia requiere recursos adicionales por USD 135.6 para la adquisición de la referida canasta básica familiar. Con respecto a la **canasta básica vital** (73 productos y menores cantidades por artículo que la canasta básica), su costo a enero de 2008 fue de USD 334.74, el cual alcanzó USD 358.83 en diciembre de 2008, representando un incremento anual de 7.77% y un déficit de USD -14.51 respecto al ingreso familiar promedio.

⁴ Para una familia de cuatro miembros, con un 1.6 personas que reciben este ingreso.



Gráfico No. 12
Canasta Básica y Vital Vs Restricción Presupuestaria



Fuente: INEC

Elaboración: Banco Central del Ecuador

Durante el primer trimestre de 2009, el costo de la canasta básica familiar era de USD 512.03 en enero y en marzo fue de USD 519.9, registrando un incremento en el costo 2.15%. Si la comparamos con el ingreso familiar mensual de marzo (USD 406.93), el resultado es un déficit de USD 112.97. Por su parte, la **canasta básica vital** alcanzó en enero USD 361.02 y en marzo USD 367.07, (variación de 2.29%). Frente a ella, el ingreso familiar mensual es insuficiente en USD 39.86.