

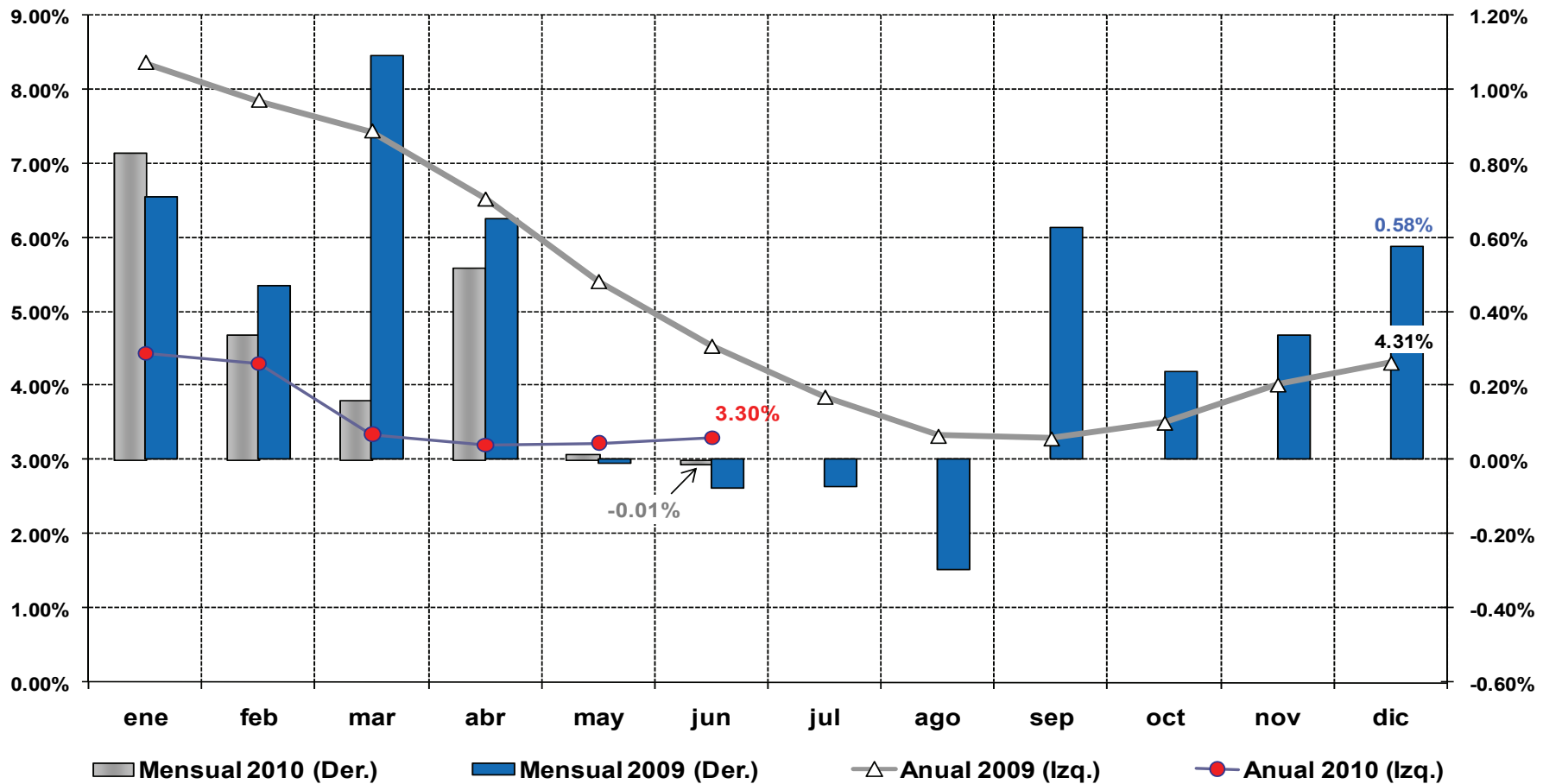


Informe mensual de inflación

Junio 2010



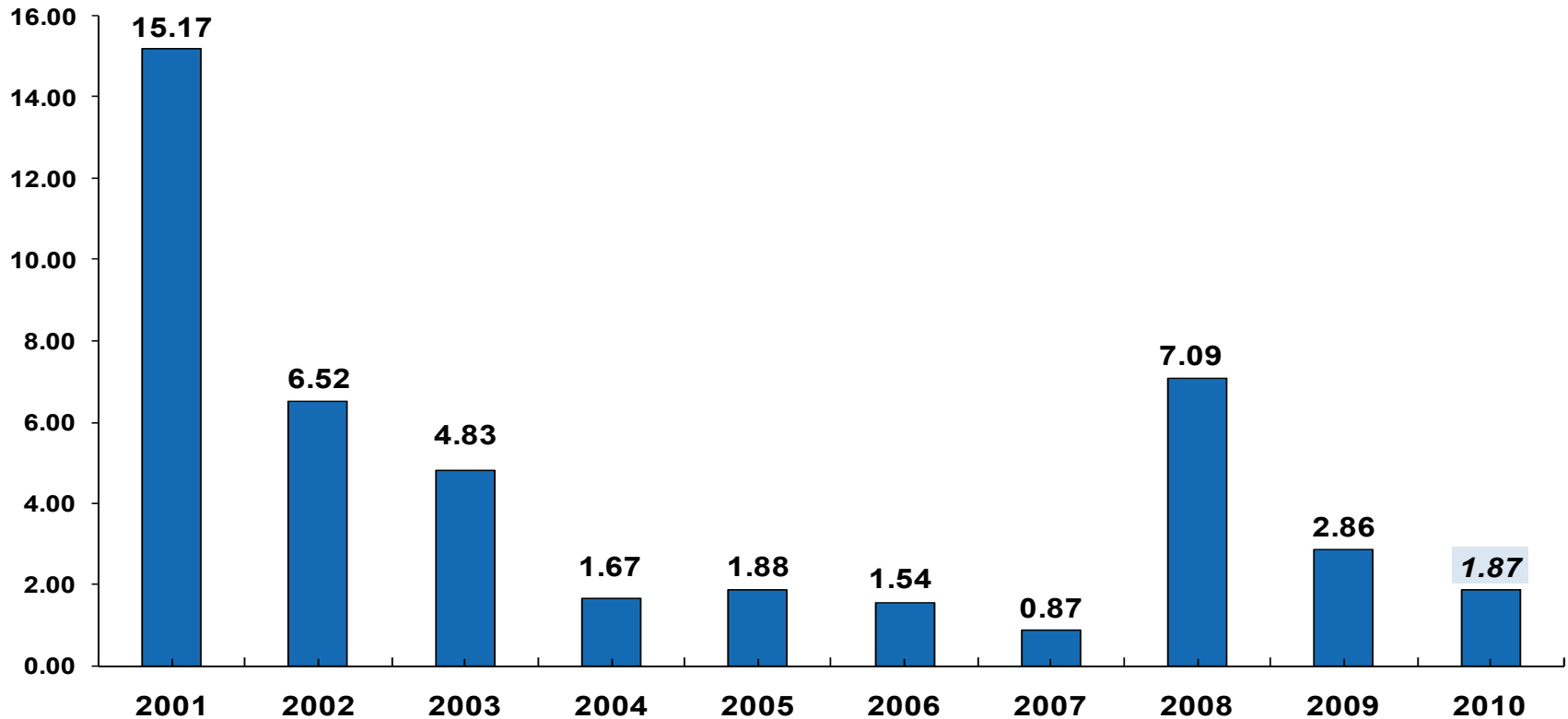
La inflación mensual de **junio 2010** registró una variación negativa de **(-0.01%)**, similar al registrado el mismo mes del año anterior **(-0.08%)**. A nivel **anual**, la inflación fue del **3.30%** cifra inferior en más de 1.24 puntos porcentuales con relación a junio 2009 de 4.54%.





La **inflación acumulada** de **enero a junio** 2010 se ubicó en el **1.87%**, nivel inferior al alcanzado en el mismo período de los años 2008 y 2009. Por divisiones de consumo la mayor inflación acumulada se registró en *Bebidas Alcohólicas, Tabaco y Estupefacientes*.

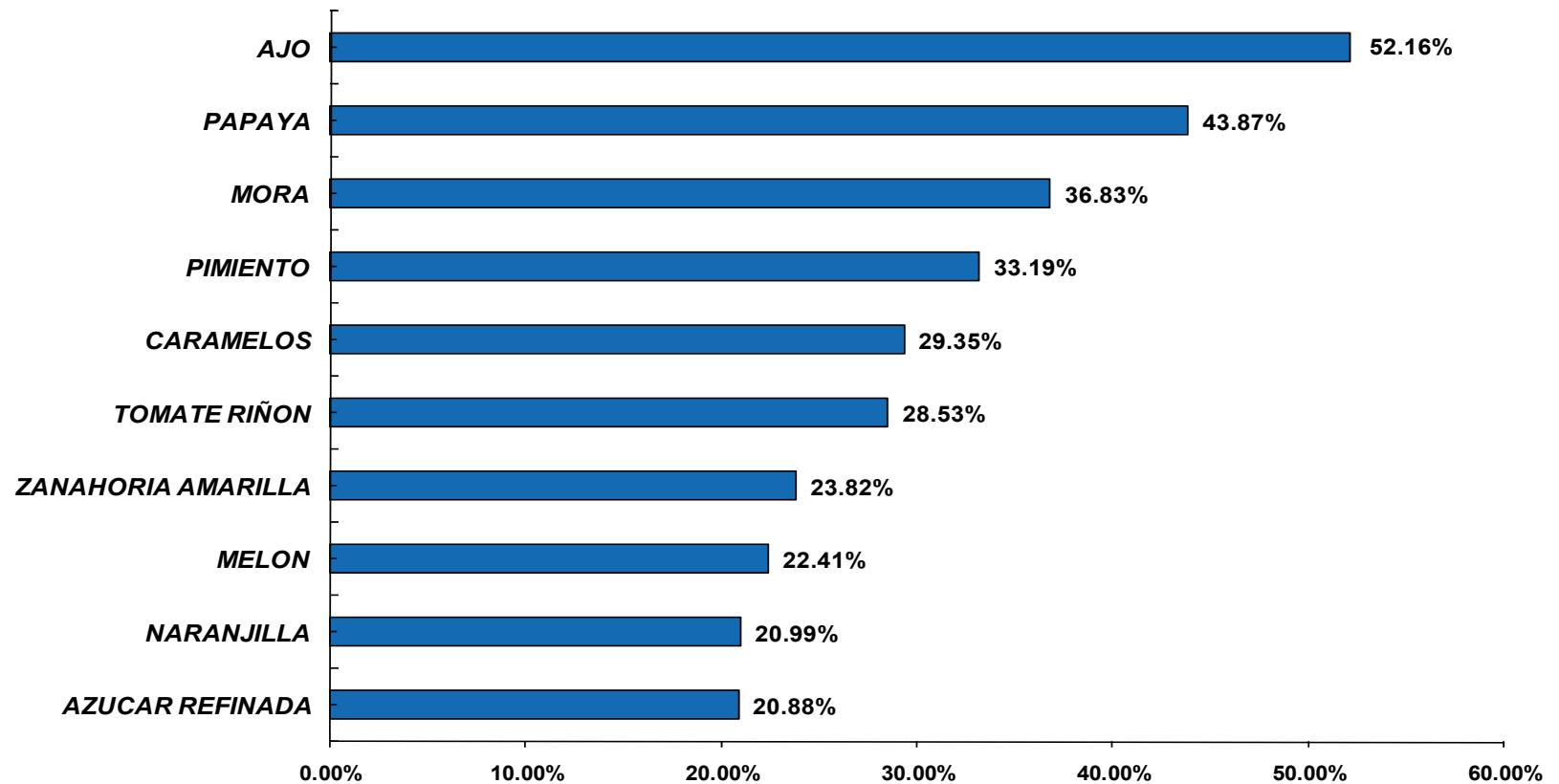
Inflación acumulada del período enero-junio de cada año





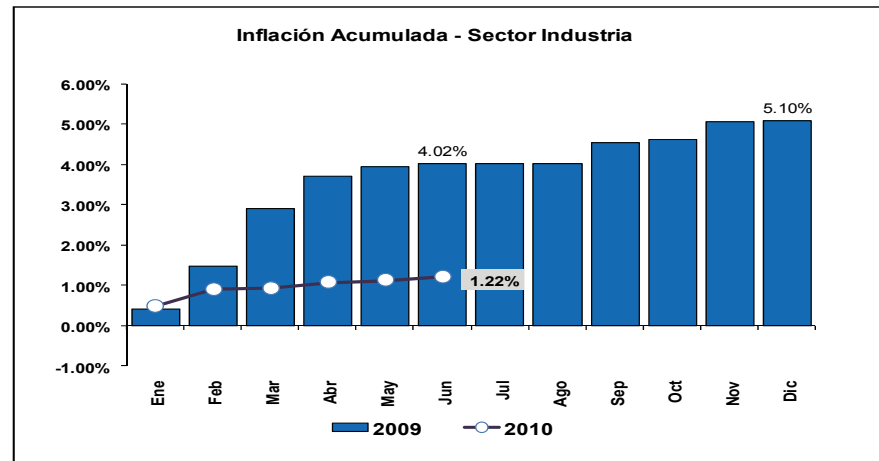
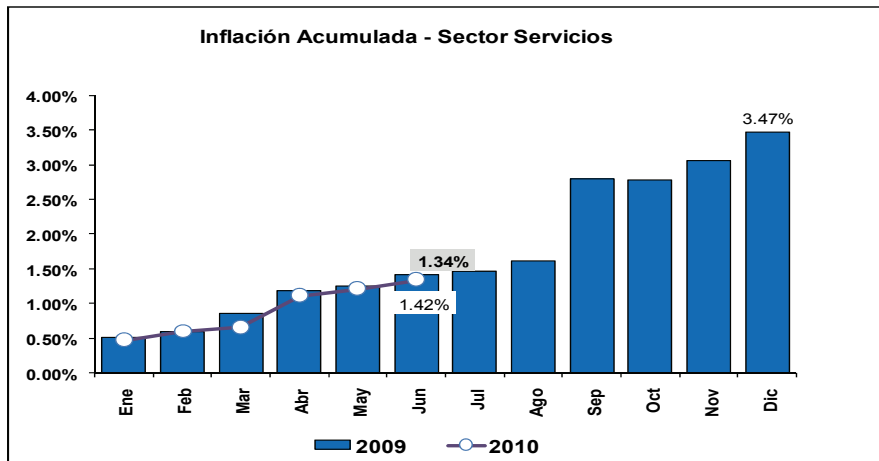
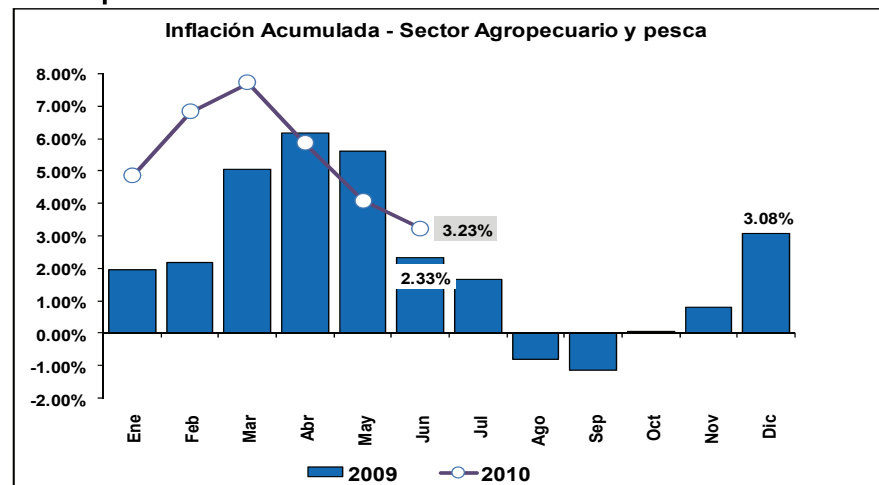
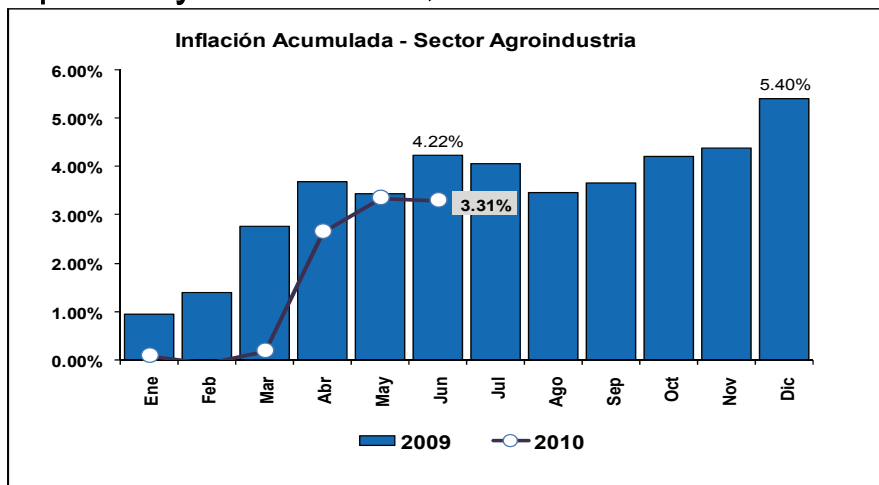
En el *acumulado de la inflación enero-junio 2010 (1.87%)*, dentro de los **10 artículos de mayor inflación**, 8 fueron **agrícolas** y 2 se relacionan con el **azúcar y sus derivados**; la inflación del ajo, papaya, mora y pimiento se ubicó por sobre el 33%.

10 Productos de mayor inflación acumulada enero-junio 2010





A junio 2010, los índices de precios **acumulados** de los sectores **Agroindustria**; **Agropecuario y Pesca** y **Servicios**, registran las mayores tasas de crecimiento. En el primer y tercer caso, la inflación es inferior en comparación al mismo mes de 2009.





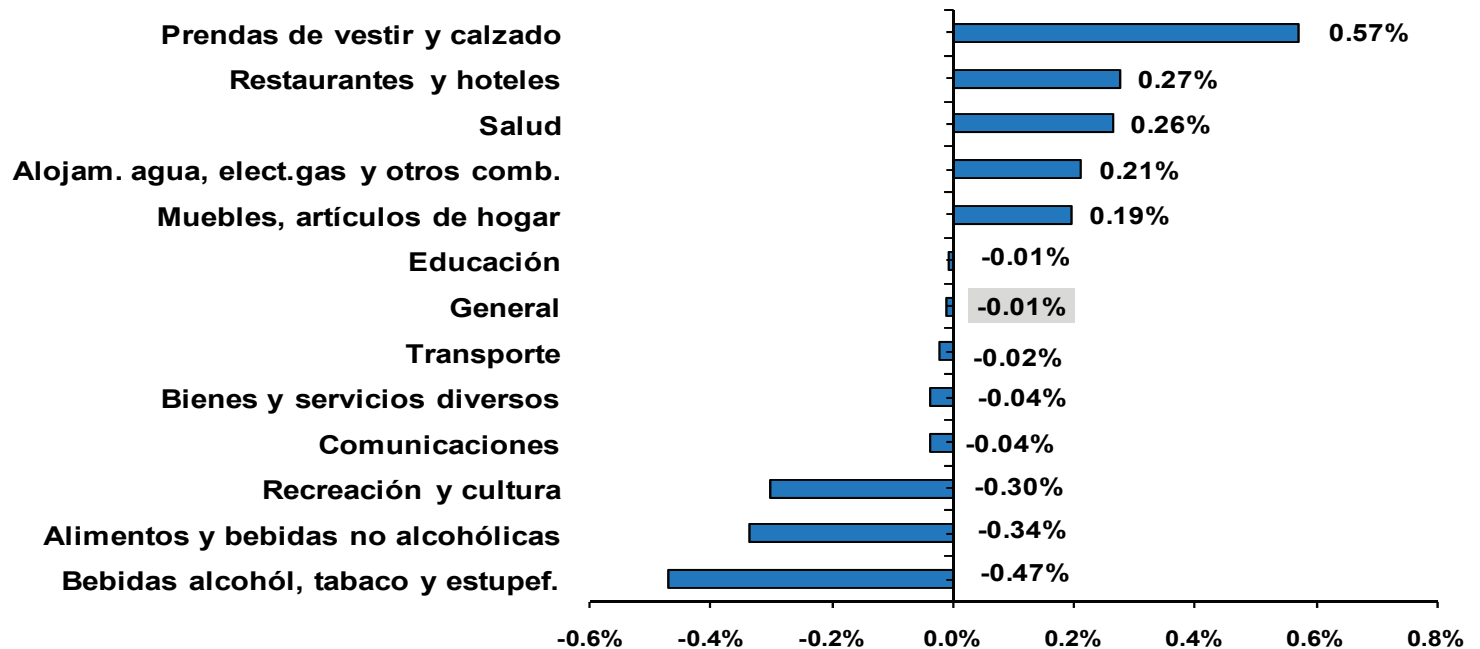
Inflación mensual

Junio 2010



7 de las 12 *divisiones analizadas registraron* deflación, en tanto, *Prendas de Vestir y Calzado (0.57%)* se constituyó en la división de consumo con la mayor inflación mensual en junio 2010.

Inflación mensual por divisiones de consumo Junio 2010





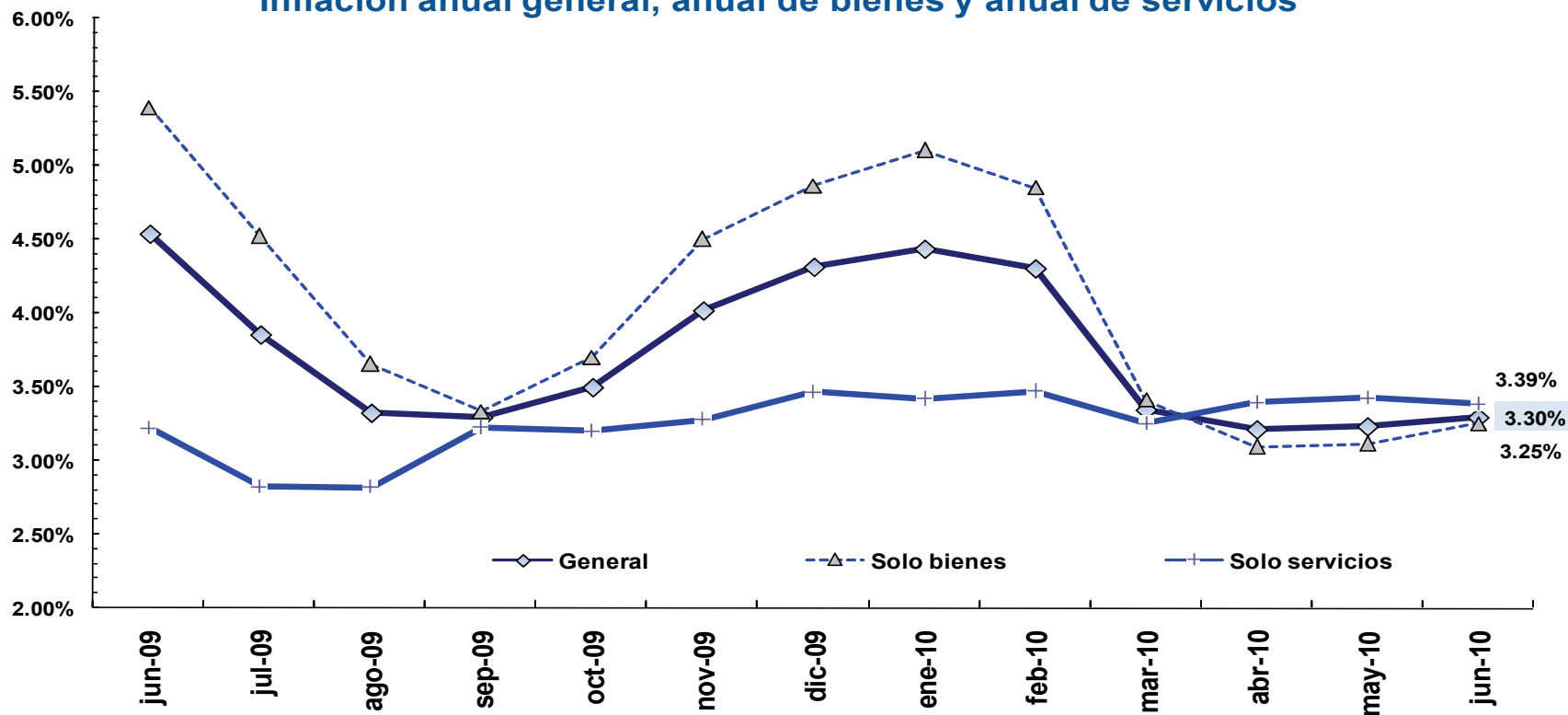
Inflación anual

junio 2010



La inflación anual de junio 2010 exclusivamente de *Servicios*, registra un crecimiento de 3.39%, que se ubica sobre la inflación *general* (3.30%) y la inflación exclusiva de los *Bienes* (3.25%). En los 4 últimos meses las 3 series no han presentado fluctuaciones significativas.

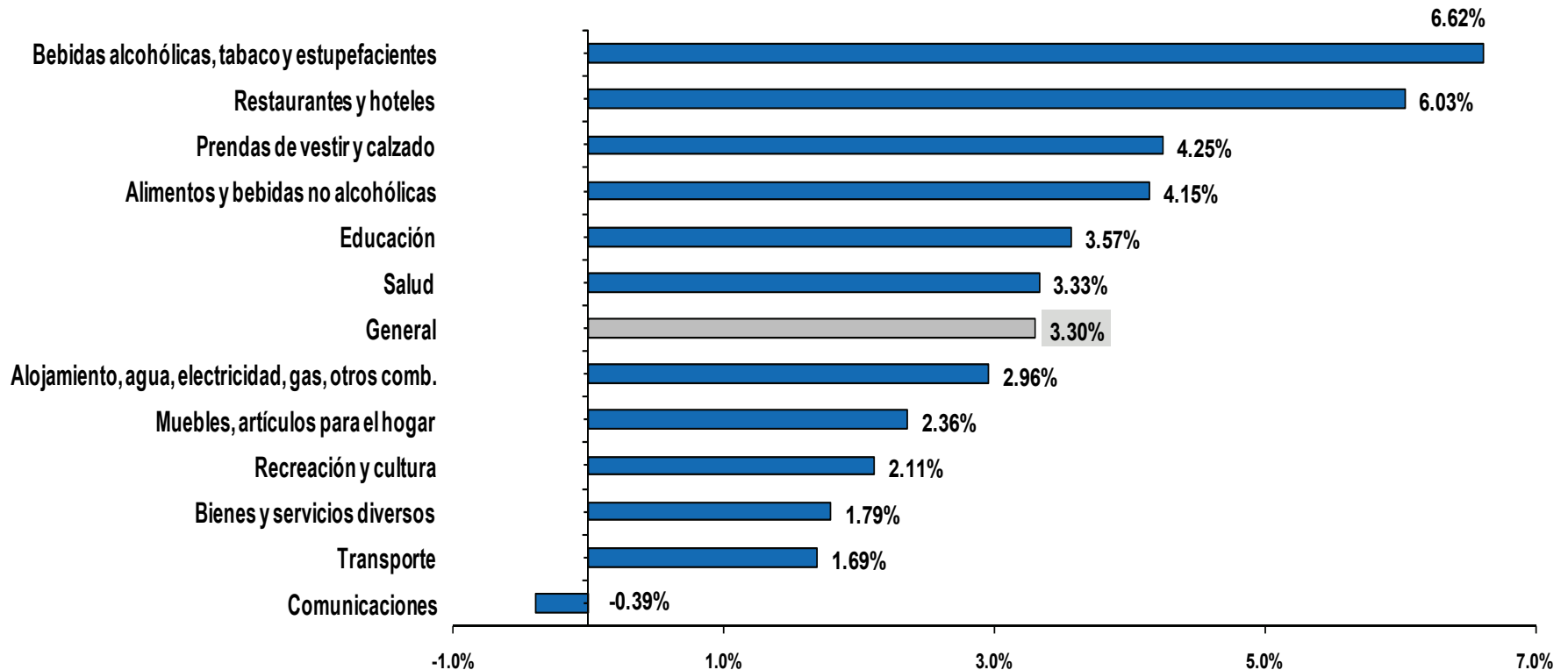
Inflación anual general, anual de bienes y anual de servicios





Las divisiones de consumo de mayor variación anual de precios en junio 2010, son las *Bebidas alcohólicas, tabaco y estupefacientes* (6.62%) y *Restaurantes y Hoteles* (6.073). Por el contrario, las *Comunicaciones* registraron deflación (-0.39%).

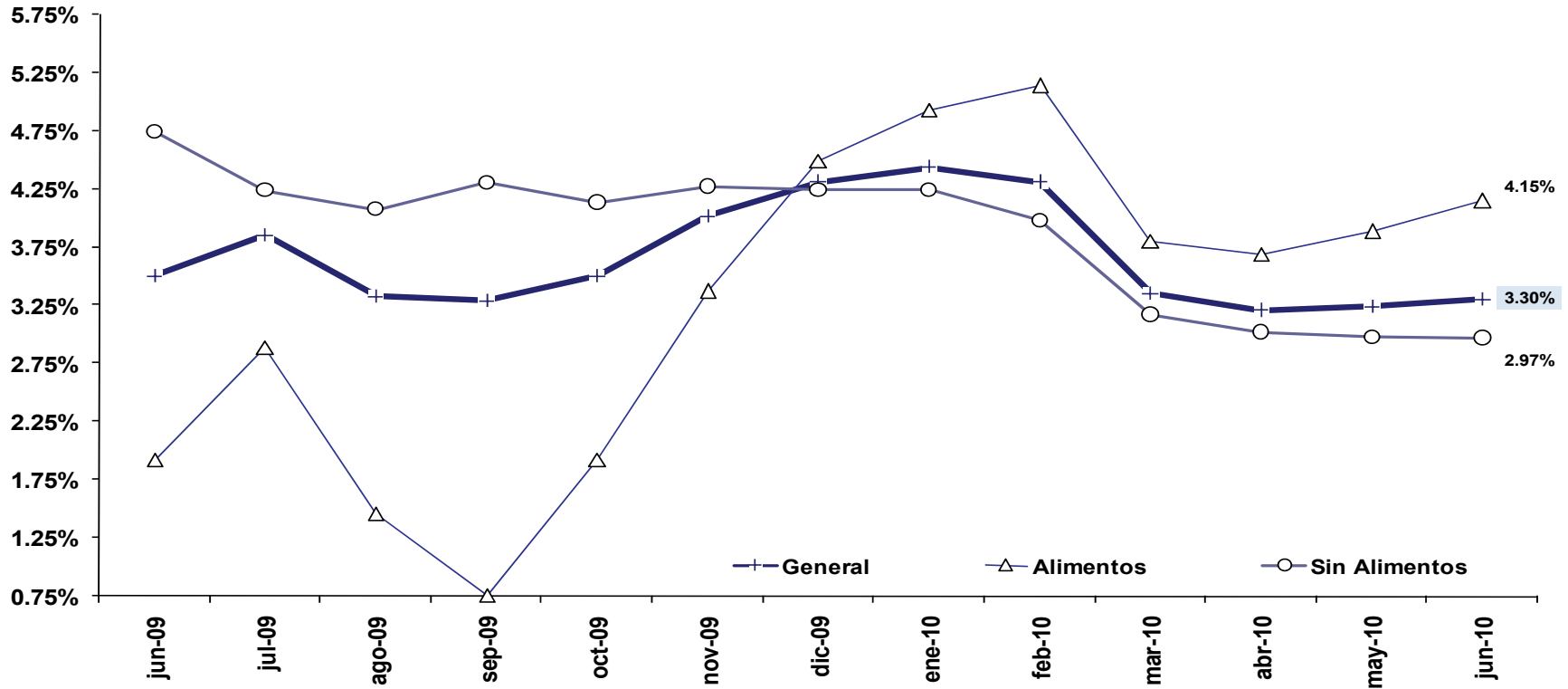
**Inflación anual por divisiones de consumo
Junio 2010**





La inflación anual *exclusiva de Alimentos*, en junio 2010 fue de 4.15%, con tendencia creciente. Dentro de los Alimentos destaca la inflación del ajo (sobre el 100%), plátano maduro y verde y caramelos (sobre el 30%).

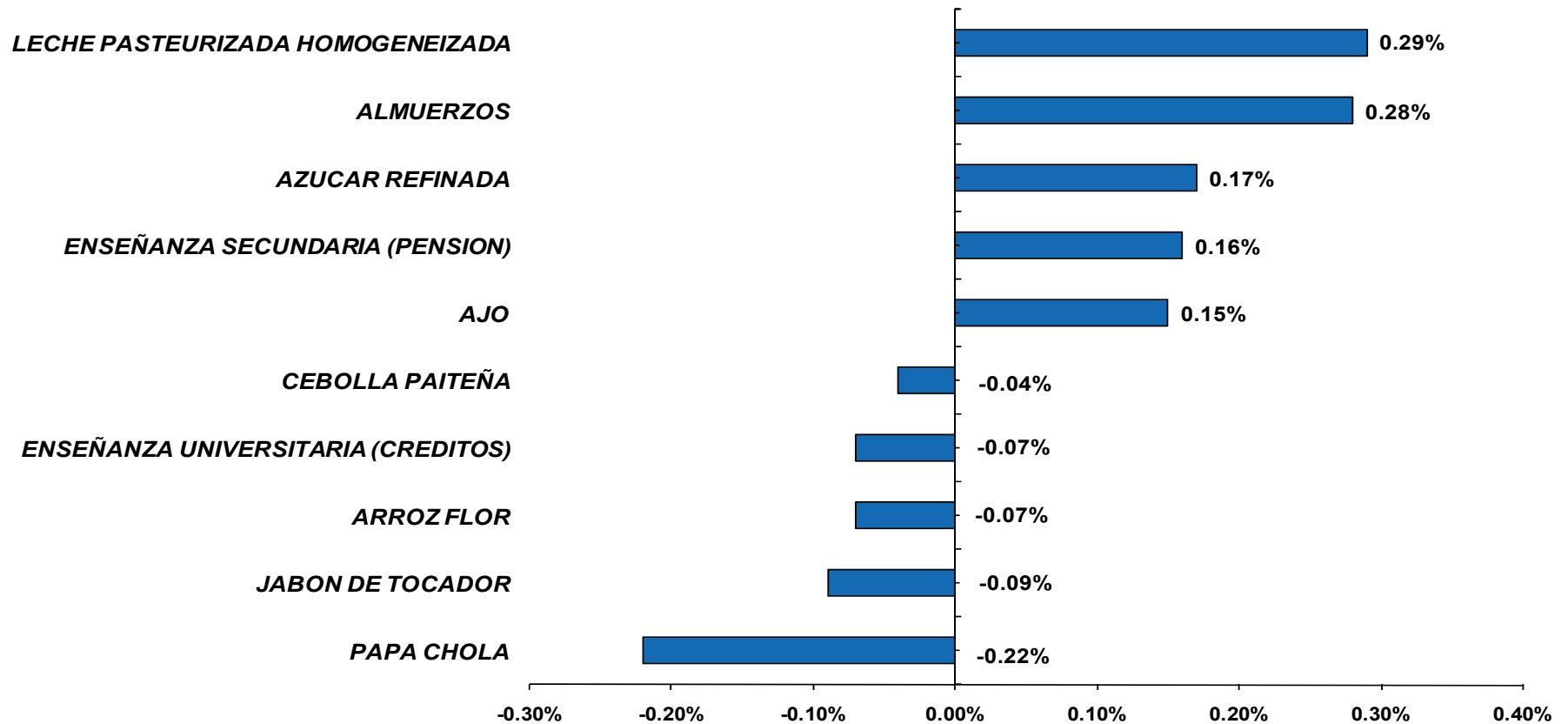
Inflación anual general, anual de los alimentos y anual sin alimentos





La *leche*, *almuerzos*, *azúcar* y *enseñanza secundaria* son los 5 ítems de mayor **contribución** a la **inflación anual general**. Por el contrario, los productos *papa chola*, *jabón de tocador*, *arroz flor* y *enseñanza universitaria* son los 5 de mayor deflación.

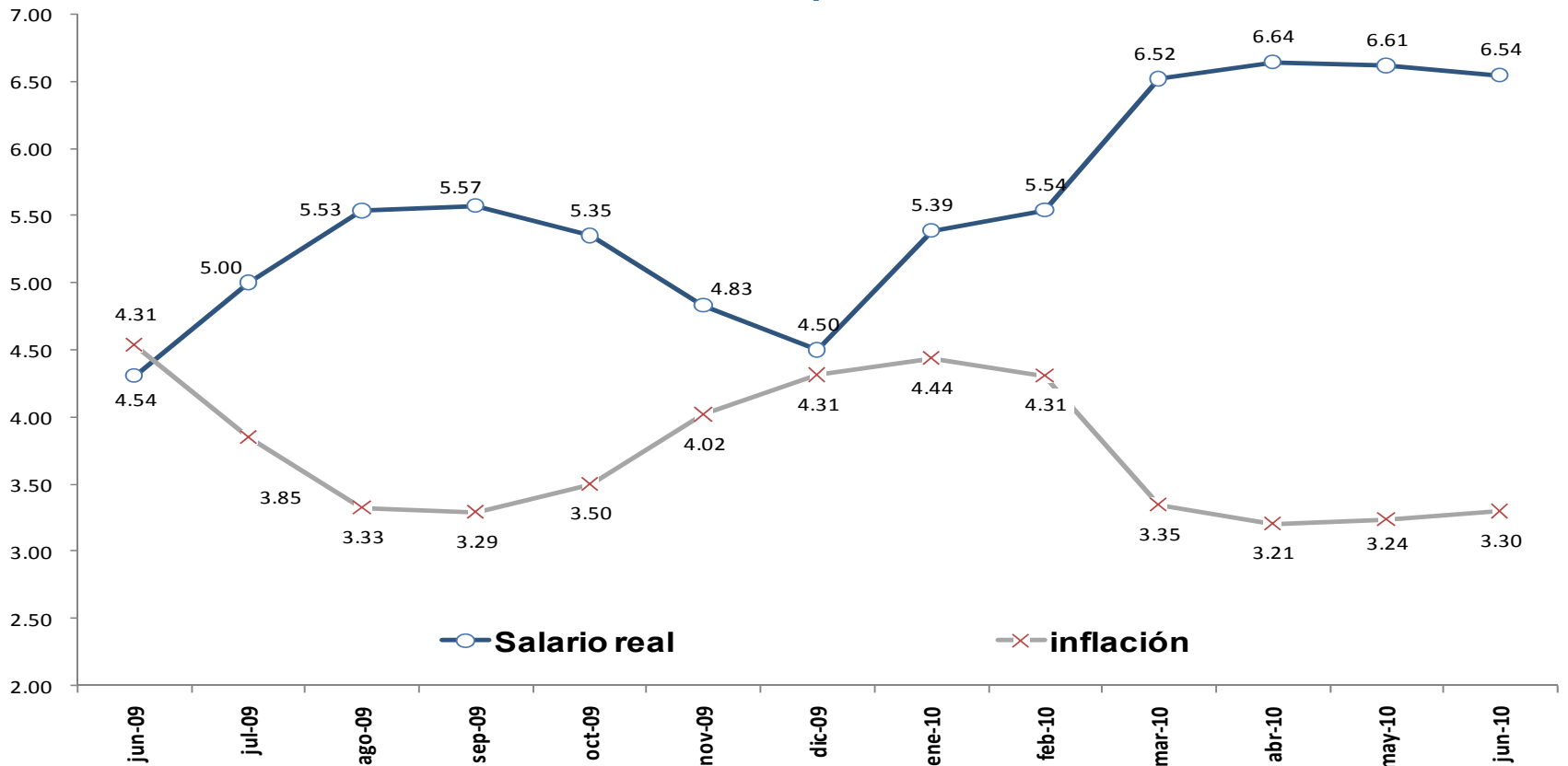
5 productos de mayor y 5 de menor contribución a la inflación anual junio 2010





Desde junio de 2009, la tasa de variación anual del Índice del Salario Real ha sido superior a la inflación anual. Para el presente mes la diferencia entre estas dos series es de 3.24 puntos porcentuales.

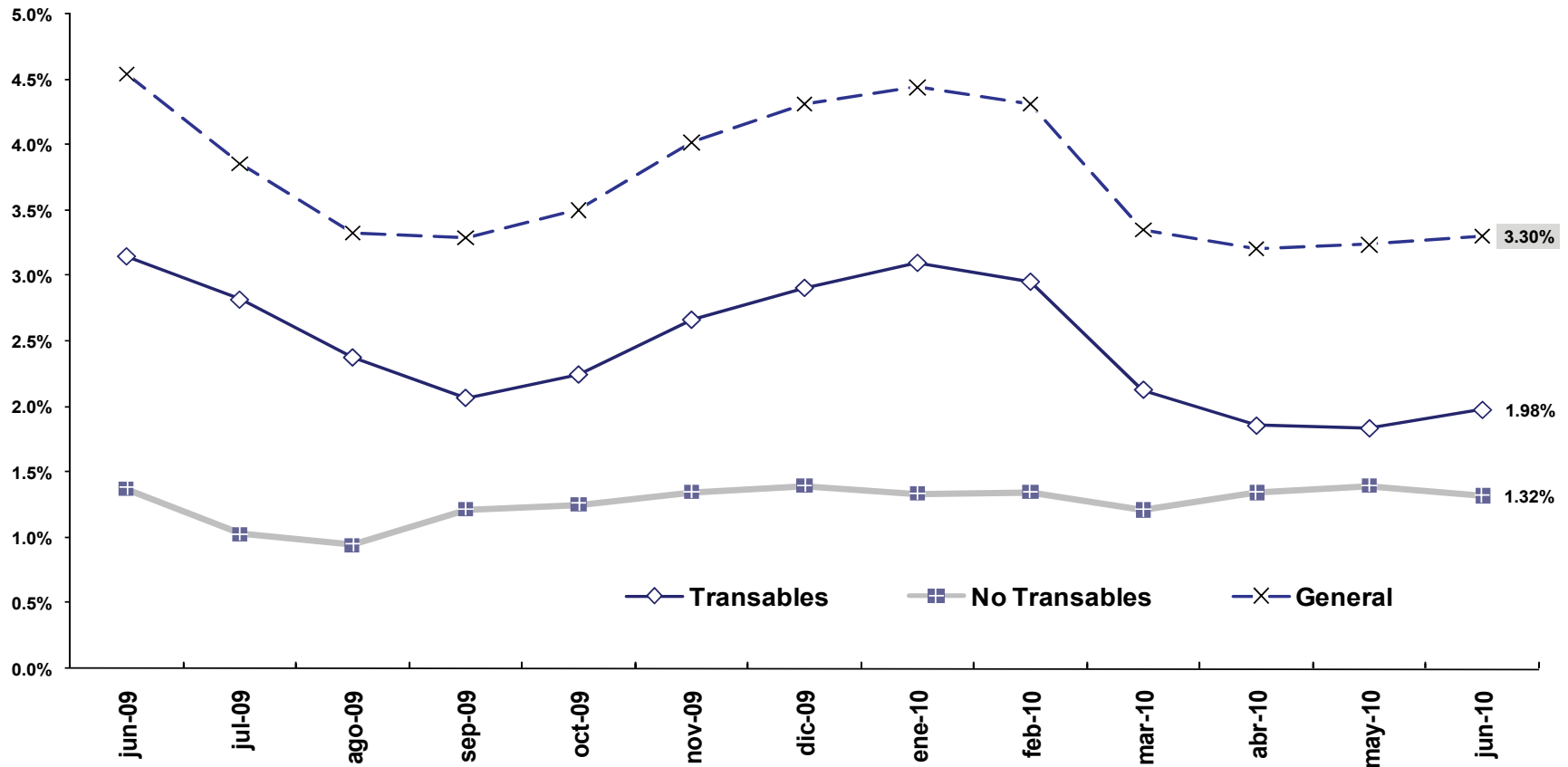
Variación del salario real promedio e inflación anual





En junio 2010, la *contribución* de los *transables* (1.98%) respecto de la inflación anual, es *superior* a la de los *no transables* (1.32%), lo que implica que de un 100% que representaría el nivel general, los transables son alrededor del 60%.

Contribución a la Inflación Anual de Transables y No Transables





Precios relativos

junio 2010

El Índice de Precios Relativos (IPR) del grupo de productos J se calcula de la siguiente manera:

$$IPR_J = \frac{P_J}{P_{J^-}} = \frac{\frac{\sum_{i \in J} w_i IP_i}{\sum_{i \in J^-} w_i IP_i}}{\frac{\sum_{i \in J} w_i}{\sum_{i \in J^-} w_i}}$$

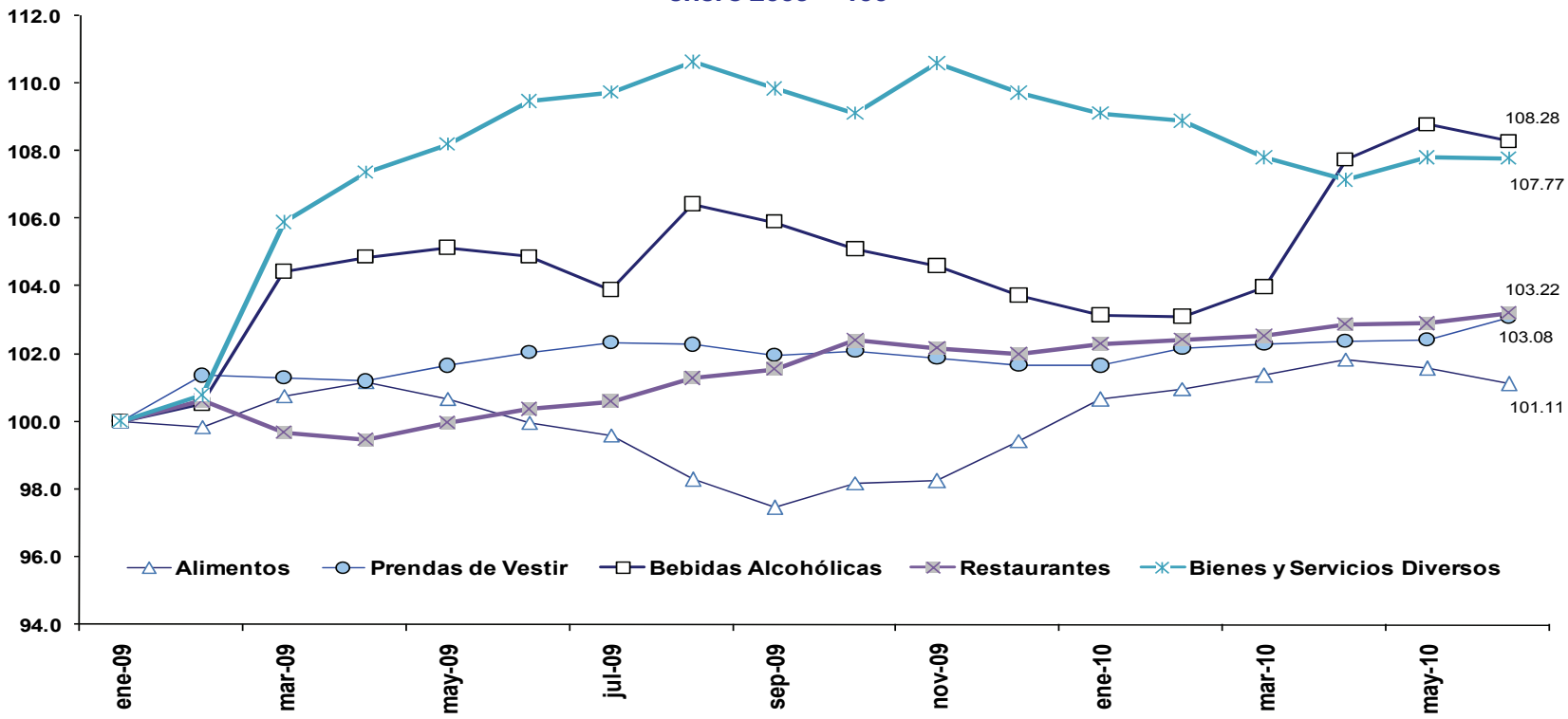
Donde: J son todos los bienes y servicios que forman parte de la canasta del IPC que no están incluidos en J, P_J es el índice de precios del grupo J y w_i son las ponderaciones de los índices de precios IP_i de cada producto i de la canasta del IPC. El IPR del sector J intuitivamente señala cual es el nivel de precios del sector analizado, respecto del nivel de precios del resto de sectores de bienes y servicios que conforman la canasta del IPC. Los Índices de Precios Relativos menores a 100, indican que los precios relativos han disminuido con relación a los precios registrados en el mes de enero 2009, que es el período utilizado mes de referencia. Los índices de precios relativos mayores a 100 muestran que los precios han aumentado con respecto al período base indicado anteriormente.



Divisiones de consumo con ganancia relativa

En junio 2010, las divisiones de *Bebidas alcohólicas* y *Bienes y servicios diversos* se constituyen en las divisiones de *mayor ganancia relativa* de precios. La referencia de precios fue: enero 2009=100.

Evolución del Índice de Precios relativos-ganancia relativa por grupo de productos enero 2009 = 100

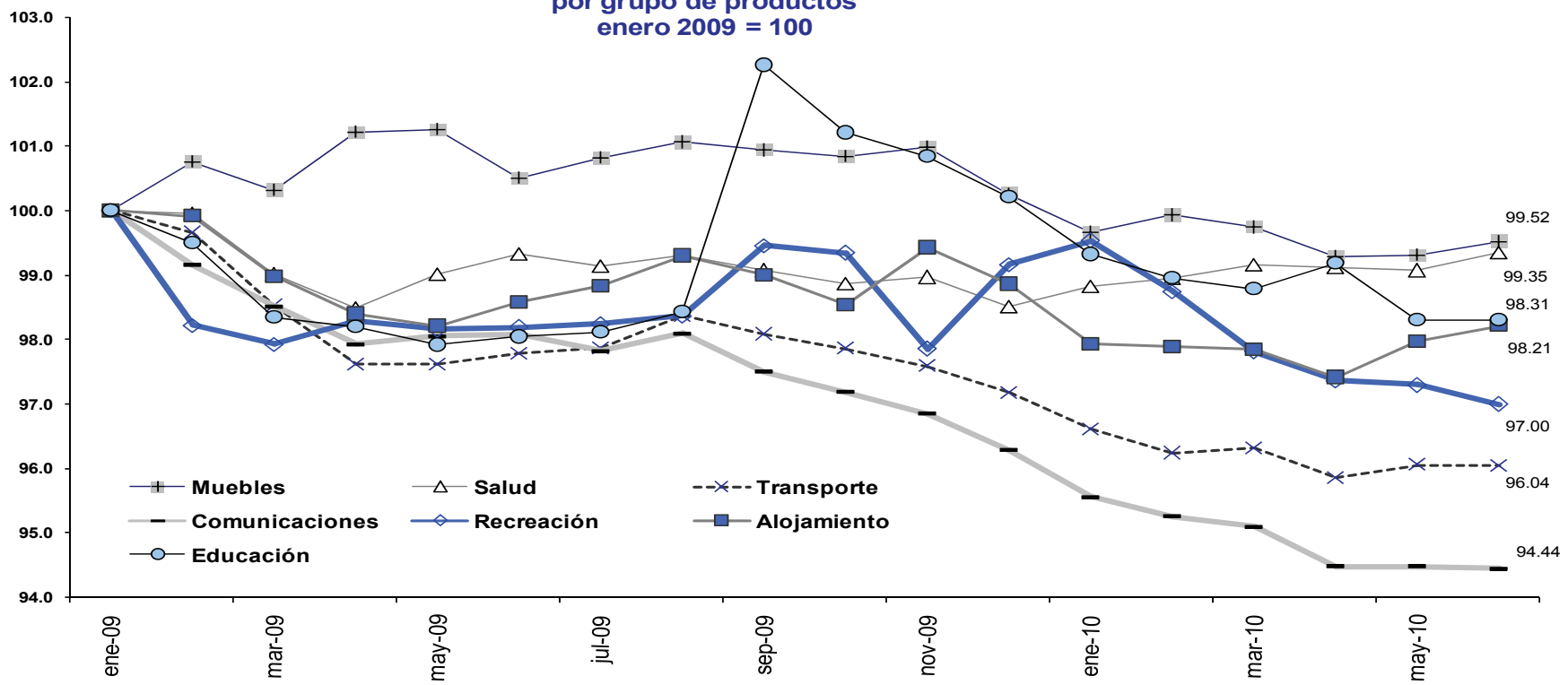




Divisiones de consumo con pérdida relativa

La división de consumo con mayor *pérdida relativa de precios* en junio 2010 fue *Comunicaciones*, seguida del *Transporte*, resultado obtenido con referencia a los precios de enero 2009=100.

Evolución del Índice de Precios relativos-pérdida relativa por grupo de productos enero 2009 = 100





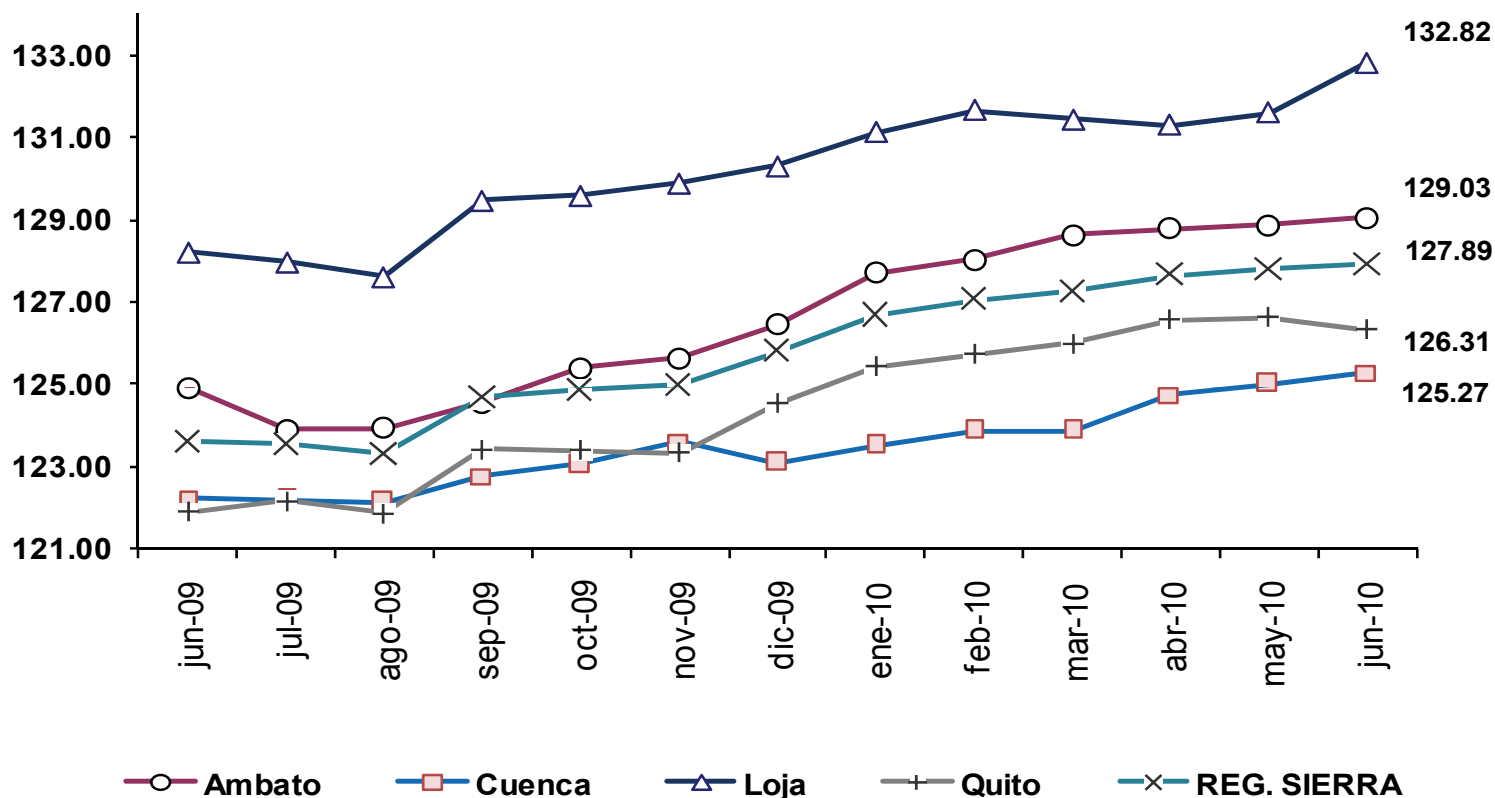
Índices de precios al consumidor por regiones y ciudades

Junio 2010



En la región Sierra y a nivel nacional, *Loja* se mantuvo con el mayor IPC en junio 2010 (132.82). En esa ciudad el rubro de mayor índice es el de *Bebidas alcohólicas, tabaco y estupefacientes* (168.04), seguido del rubro *Educación* (155.60).

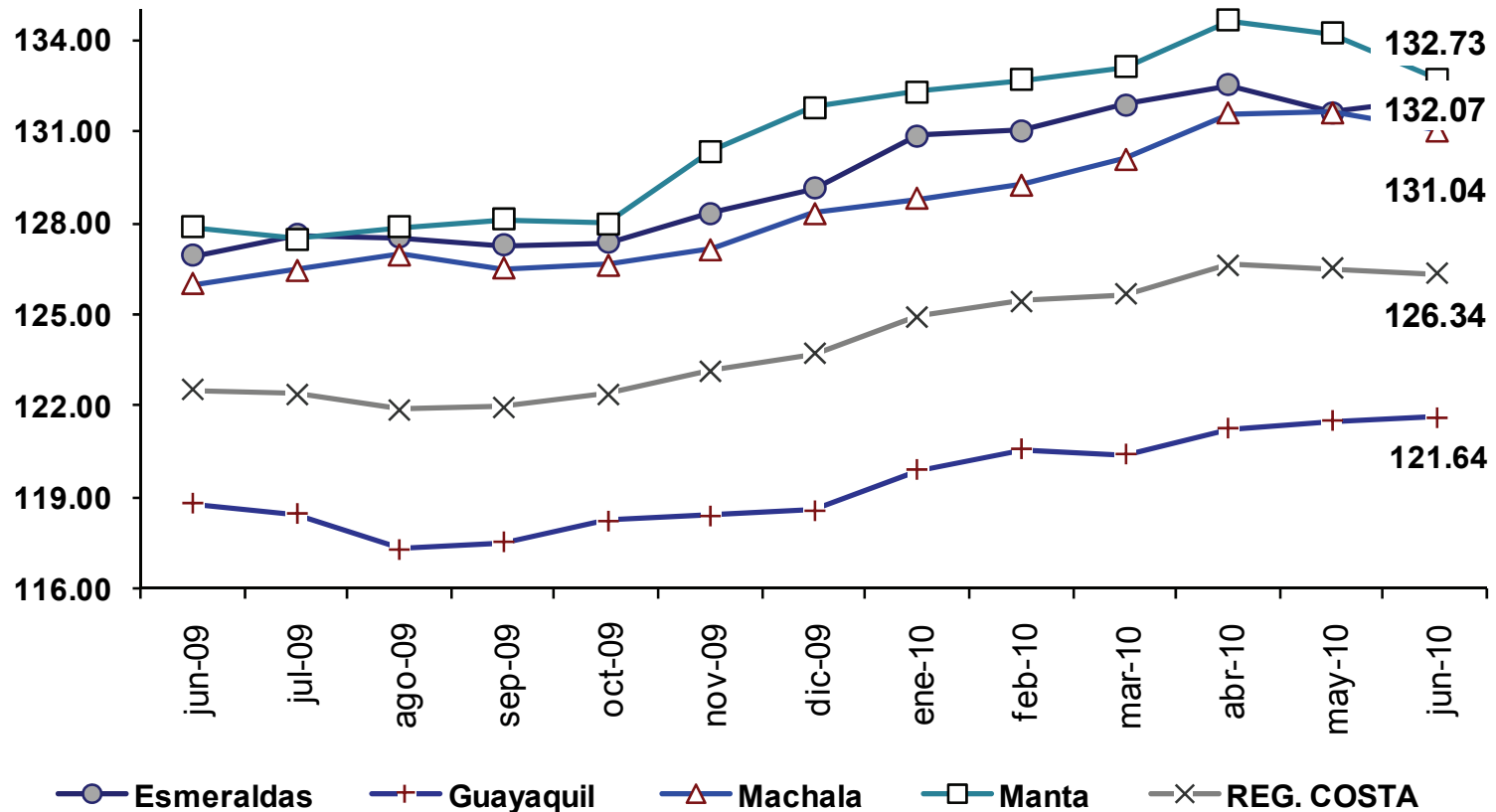
IPC por ciudad región Sierra





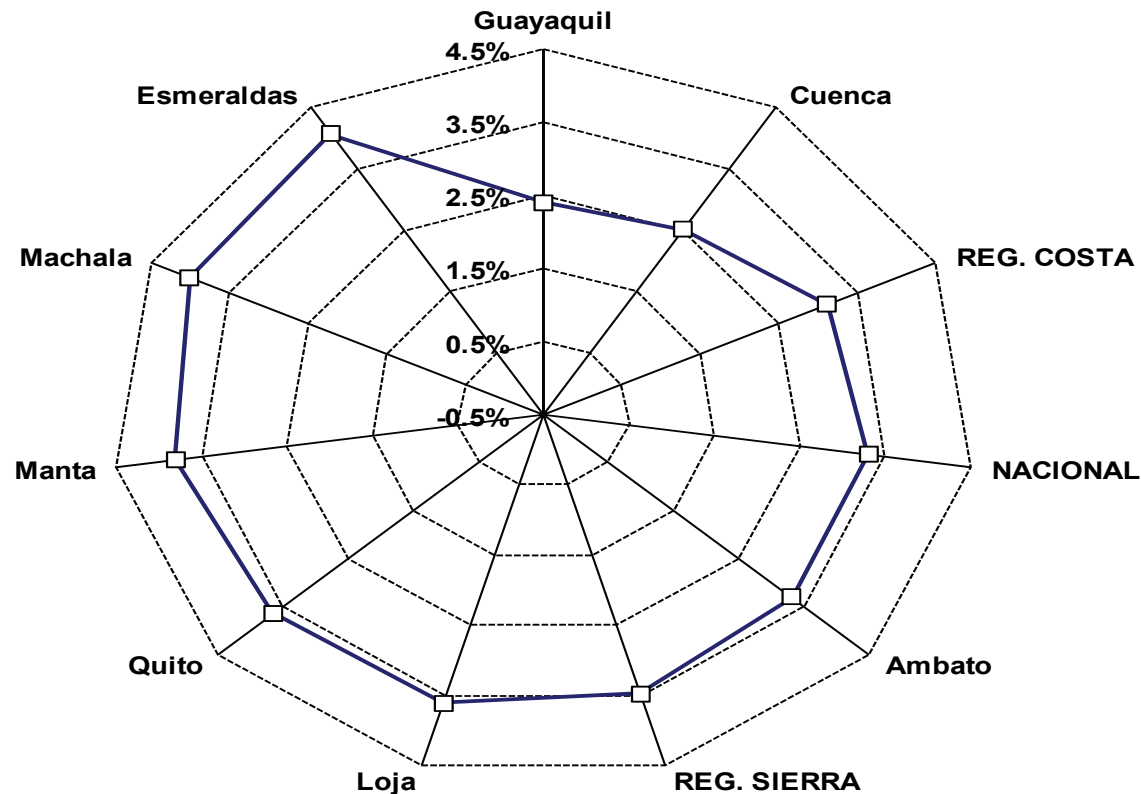
Las ciudades de *Manta* (132.73) y *Machala* (132.07) son las de mayor IPC de la región Costa; en las dos mencionadas el mayor rubro fue el de *Bebidas Alcohólicas, tabaco y estupefacientes*: 156.61 y 171.33 respectivamente.

IPC por ciudad región Costa



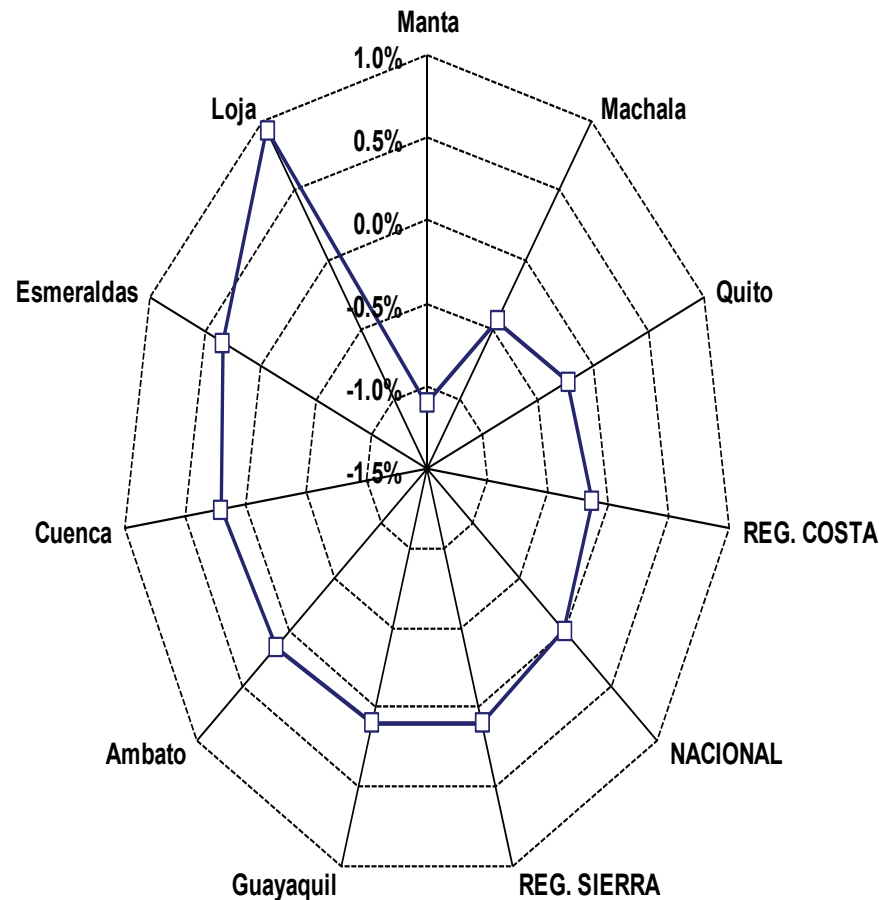


En junio 2010, *Esmeraldas* (4.05%), *Machala* (4.00%) y *Manta* (3.80%), registraron el **mayor incremento anual del índice de precios al consumidor**. En la primera, la mayor inflación se registra en *Alimentos y Bebidas No Alcohólicas*; en la segunda en *Bebidas Alcohólicas, tabaco y estupefacientes* y en la tercera en *Restaurantes y Hoteles*.





En junio 2010, se registró deflaciones mensuales en Quito (-0.23%), Machala (-0.44%) y Manta (-1.10%). Por el contrario, la **inflación del IPC** de Loja (0.93%), Esmeraldas (0.34%) y Cuenca (0.21%) fueron las de mayor variación.





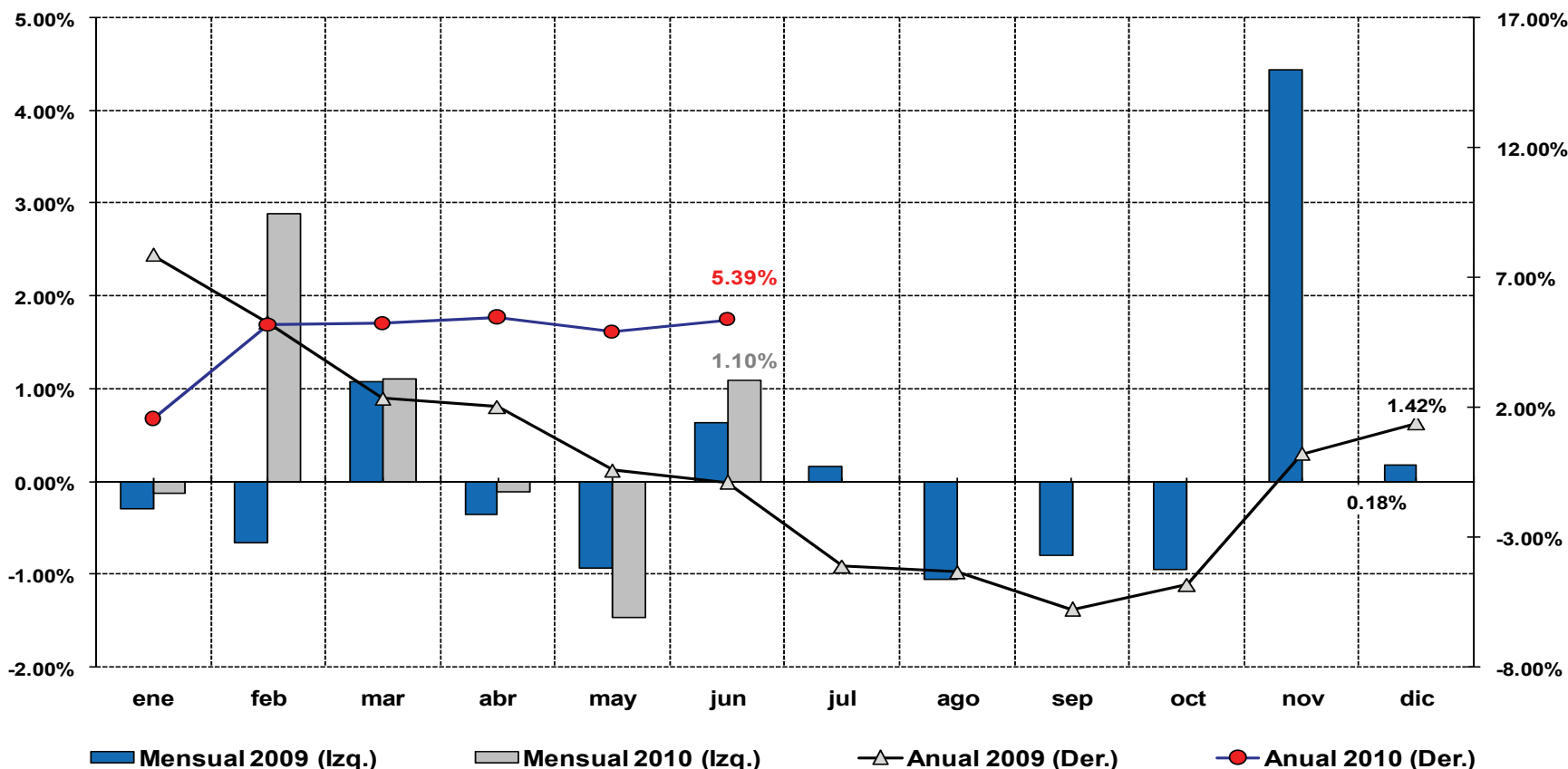
Índices de precios al productor

Junio 2010



Índice de precios al productor nacional IPP

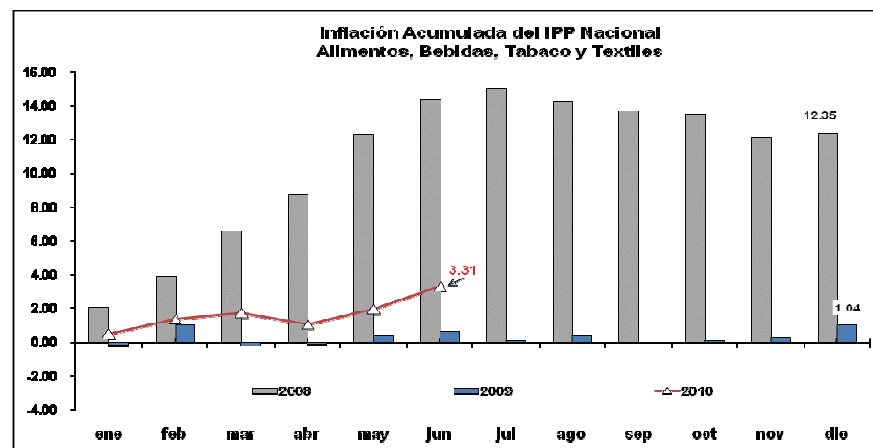
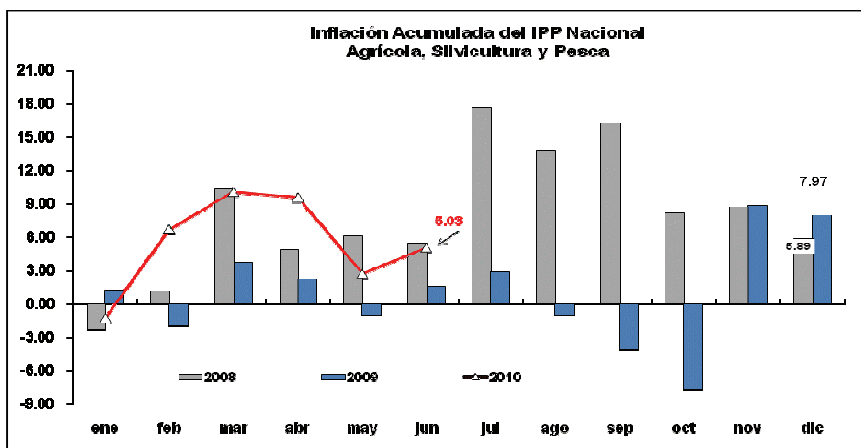
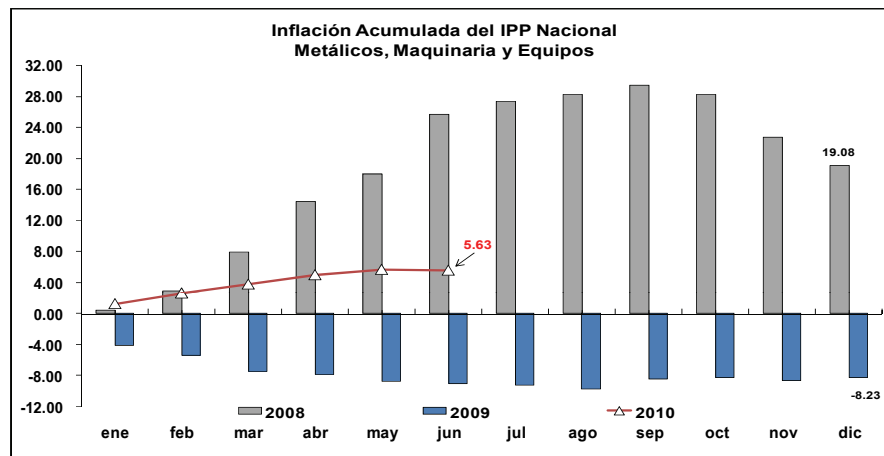
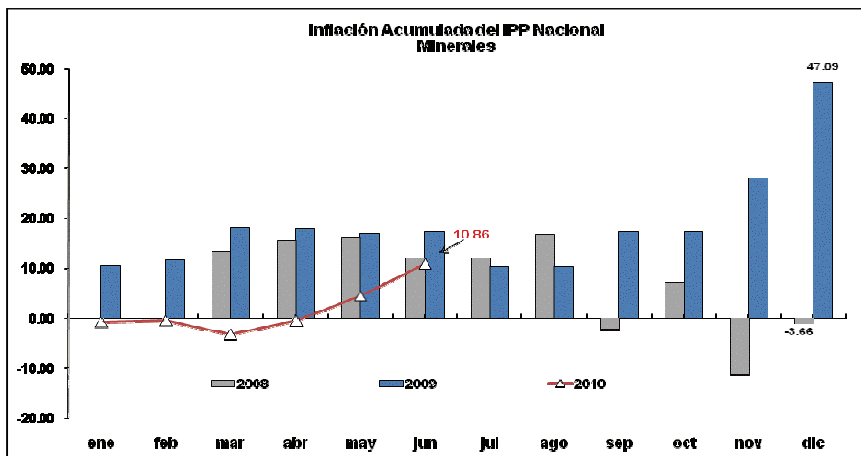
Luego de la deflación mensual de abril y mayo 2010, los precios al productor nacional revierten su comportamiento negativo hasta ubicarse en junio 2010 en un nivel de 1.10%. A nivel *anual*, los precios al productor se sitúan en 5.39%, mayor al registrado en el mismo mes del año anterior.





IPP Nacional acumulado por secciones

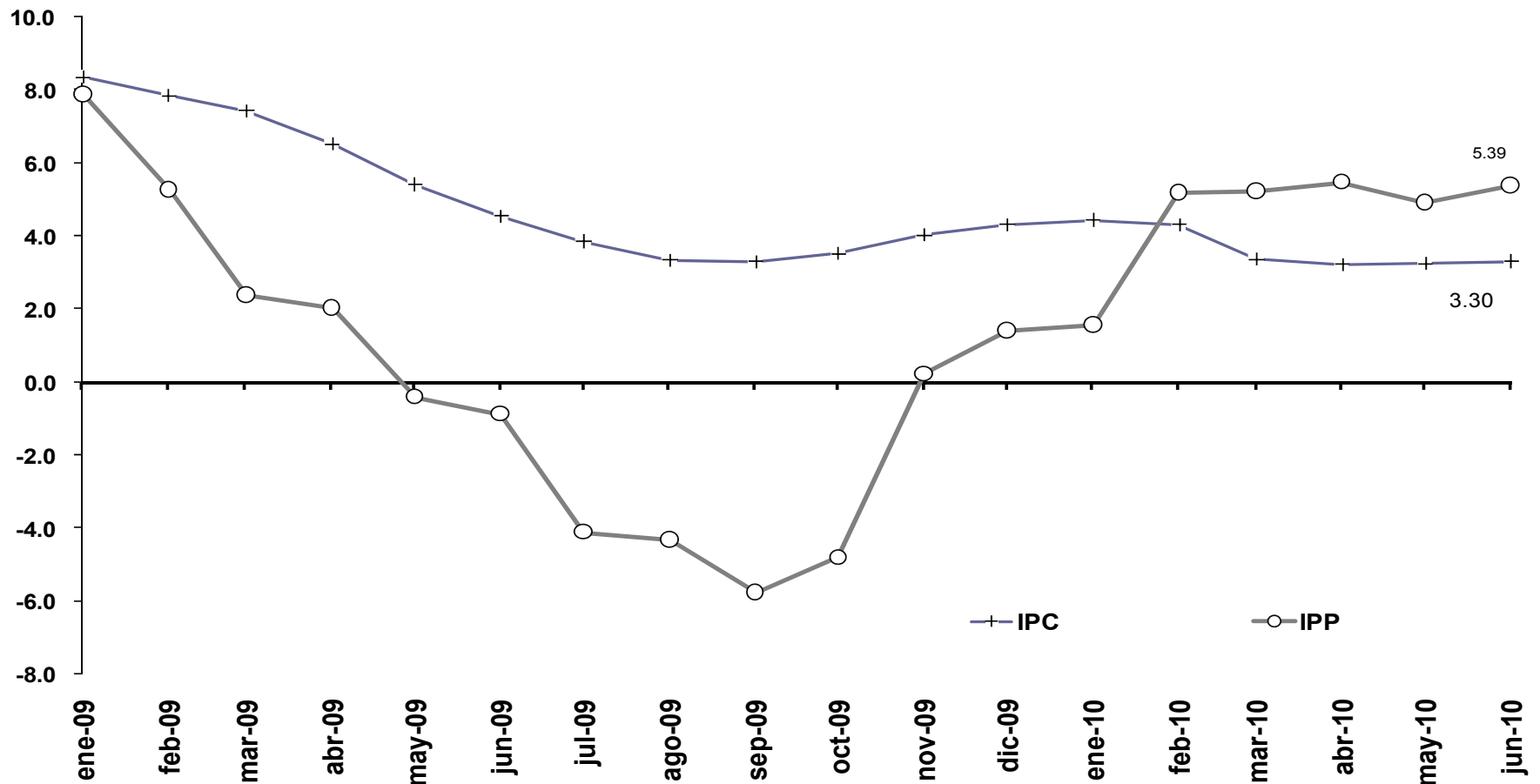
Observando una tendencia creciente a partir de abril 2010, en junio, la sección de *Minerales* (10.86%) registró el **mayor nivel acumulado**, seguido por el rubro de *Metálicos, Maquinaria y Equipo* (5.63%).





Variación anual del IPP Nacional y del IPC

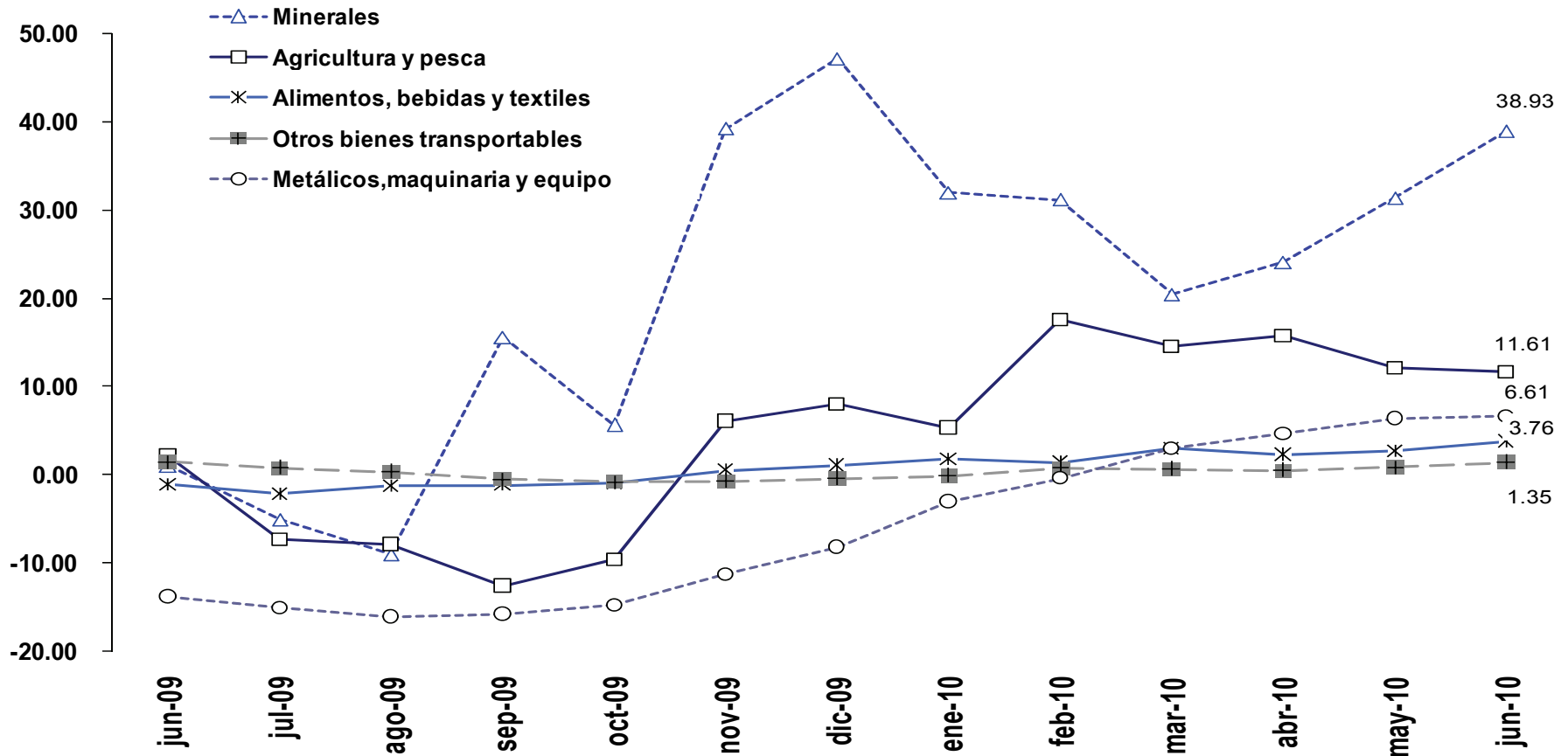
En junio de 2010, la *variación anual del IPP nacional* fue 2.09 puntos porcentuales superior al porcentaje observado por el *IPC* (3.30%).





Variación anual del IPP nacional por ramas de actividad

A partir de septiembre 2009, la rama de los **Minerales**, cuya composición está determinada por *la cotización de la onza de oro en la bolsa Troy*, se mantiene como la de mayor nivel *inflacionario* (38.93%).





Inflación internacional

junio 2010

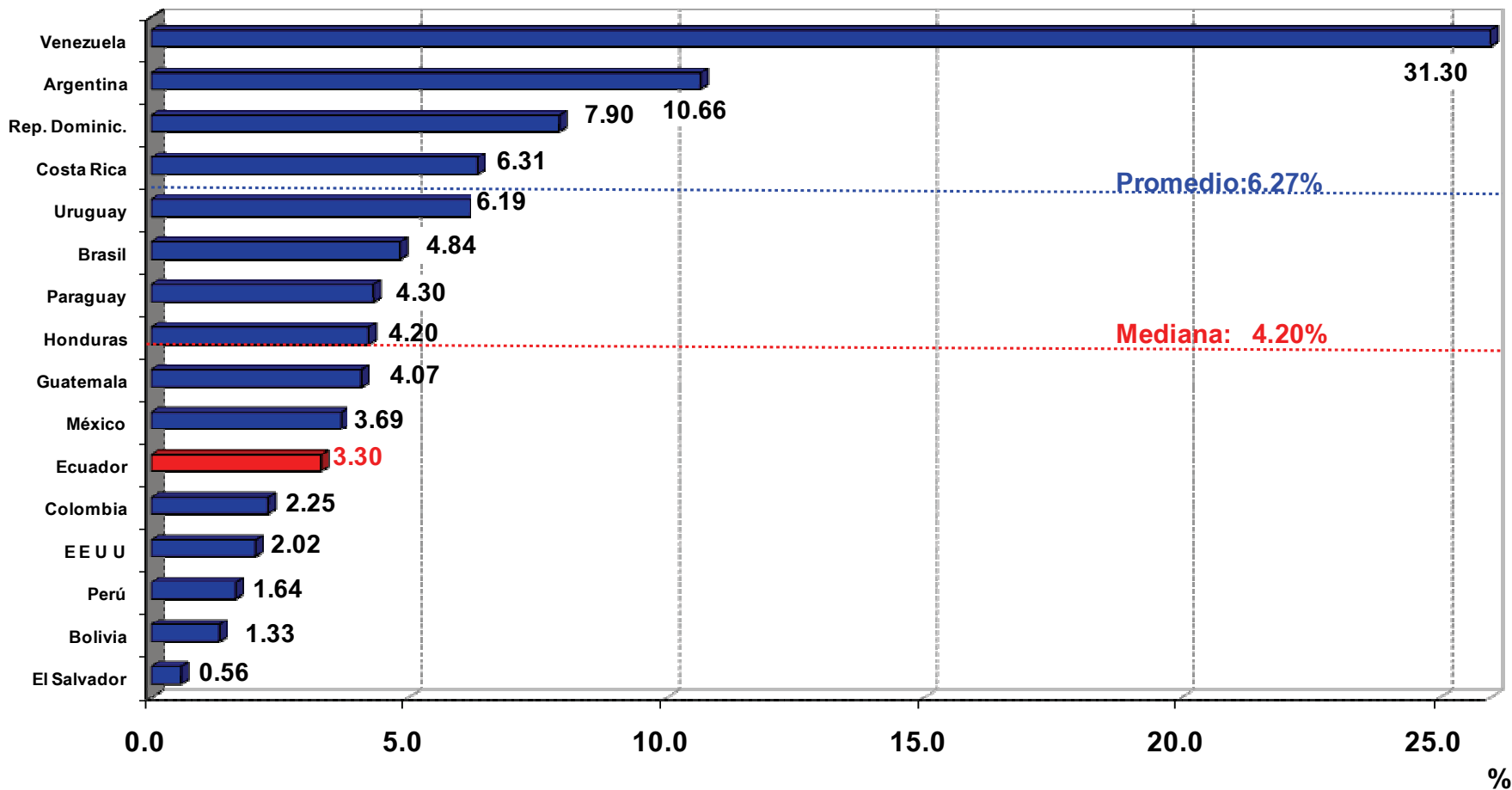
A partir de enero de 2010, el cálculo de la inflación internacional anual de la **lámina 31 de este documento**, utiliza *nuevos ponderadores* obtenidos en base al peso específico de la importación de cada país en el total de importaciones del Ecuador.

La fórmula utilizada es la suma-producto de los *ponderadores mencionados* multiplicado por su respectiva *inflación anual*; la muestra de 20 países considerada: Argentina, Brasil, Chile, México, Colombia, Perú, Venezuela, Estados Unidos, Canadá, Holanda, Reino Unido, Alemania, España, Japón, Taiwán, Italia, Francia, Bélgica, China y Corea del Sur, representa para el año 2009 el 87% del total del comercio de bienes importados por el Ecuador.



La **inflación anual del Ecuador** es la sexta más baja del grupo de países analizados e inferior al promedio (6.27%) y mediana (4.20%). Por no estar disponible, la información de Estados Unidos, Argentina y República Dominicana corresponde a mayo 2010.

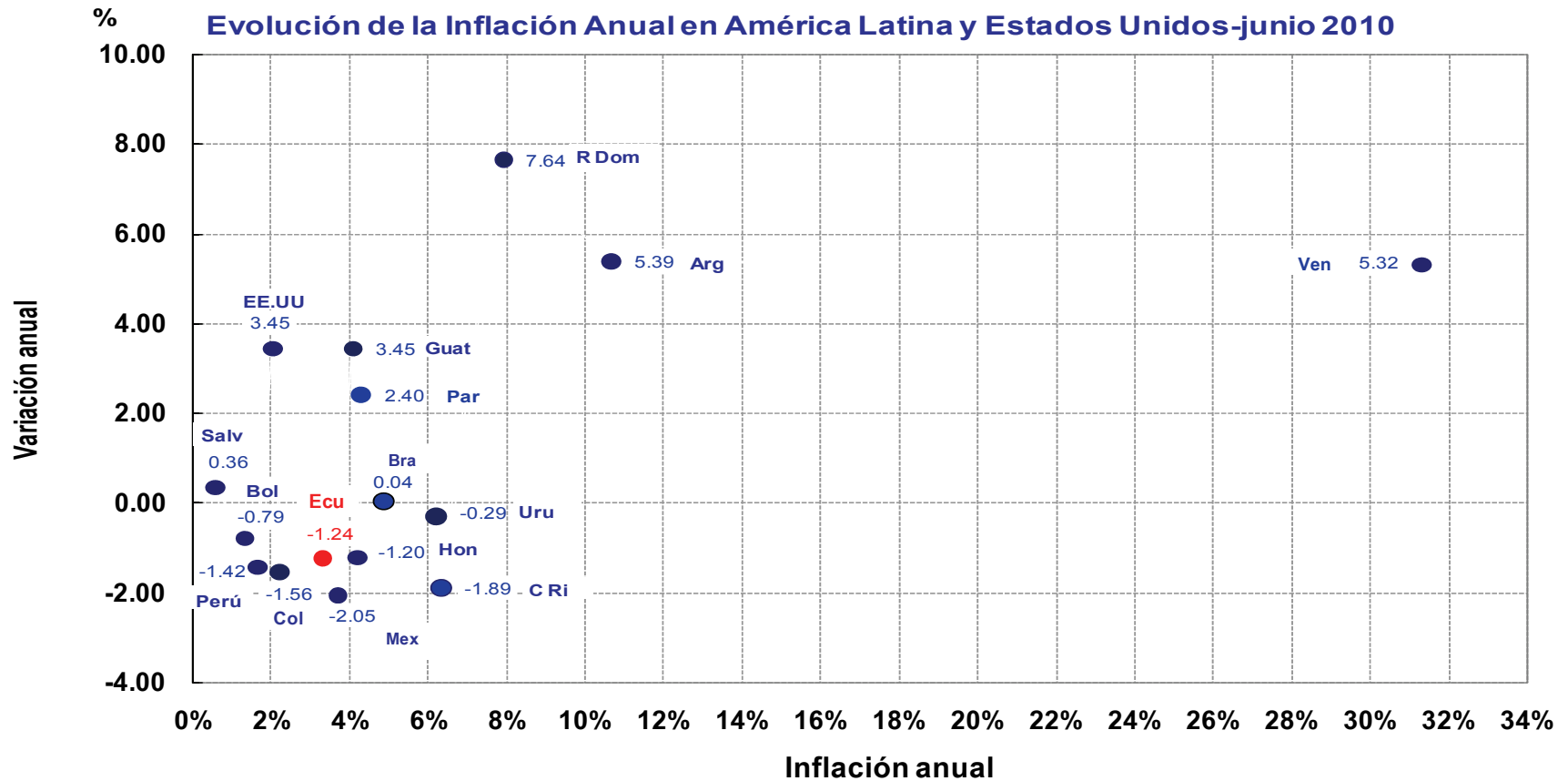
**Inflación Anual en América Latina y Estados Unidos
junio 2010**





Inflación anual y variación de la inflación anual

En junio 2010, la variación anual de la inflación del Ecuador se ha reducido hasta un nivel negativo (-1.24), que se obtiene de la diferencia entre los niveles de junio 2010 (3.30%) y junio 2009 (4.54%).

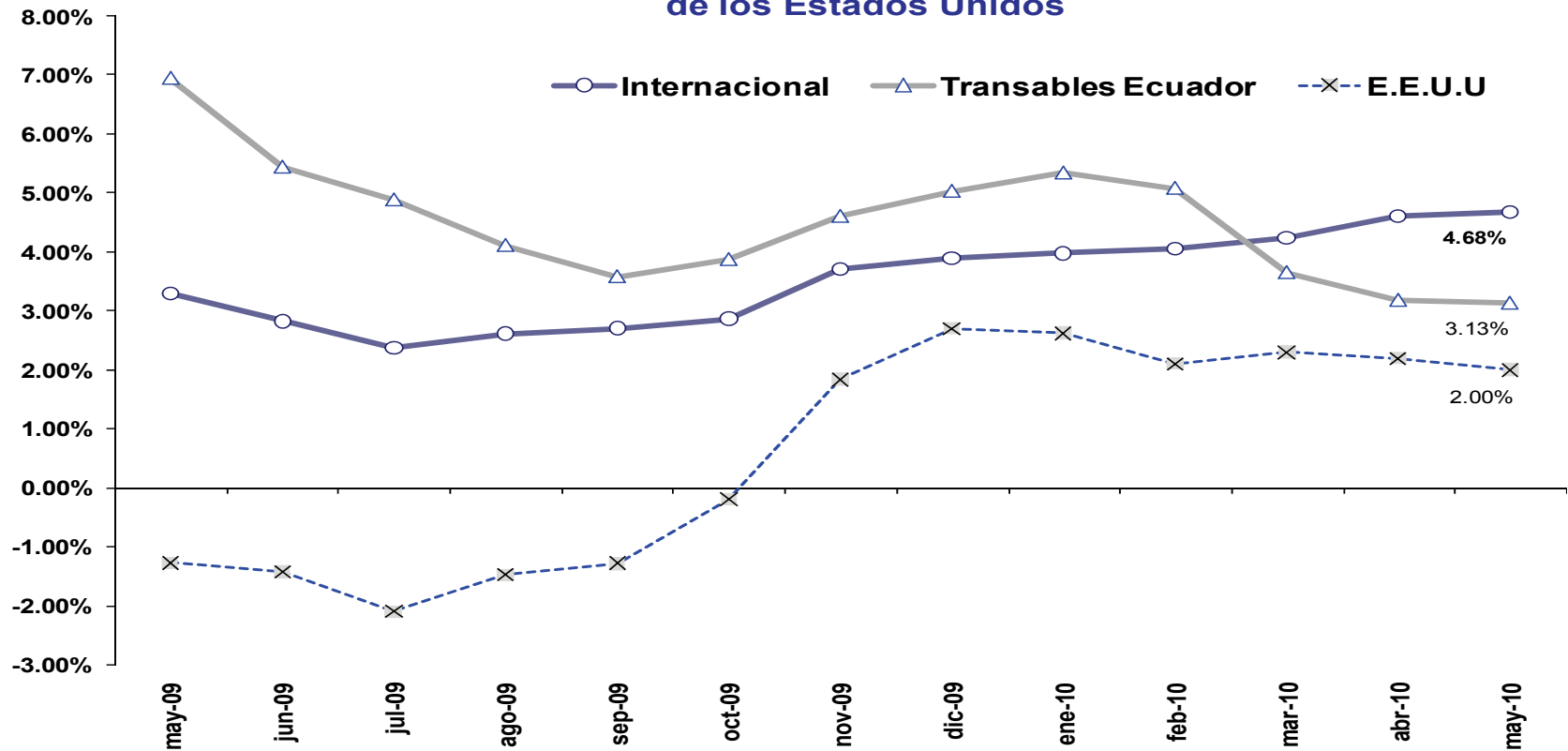




Inflación internacional, Ecuador y Estados Unidos

A partir de marzo 2010, la inflación de **transables Ecuador** observa una tendencia decreciente hasta ubicarse en mayo 2010 (3.13%), entre la inflación internacional y de los Estados Unidos. (Por no contar con toda la información de la muestra de países seleccionada, la información se presenta con un mes de retraso).

Inflación Anual Internacional, de Transables del Ecuador y de los Estados Unidos





Inflación mensual de junio 2010

Notas relevantes

- En junio de 2010, se registró un mínimo nivel de deflación mensual de -0.01% (en junio 2009 fue -0.08%), nivel negativo que se presenta por primera vez en lo que va del año.
- En 5 de las 8 ciudades investigadas se registró inflación mensual positiva, en su orden: Loja (0.93%), Esmeraldas (0.34%), Cuenca (0.21%), Ambato (0.14%) y Guayaquil (0.10%), que se contrarrestó por las deflaciones de Quito (-0.23%), Machala (-0.44%) y Manta (-1.10%).
- Por nuevos precios de fábrica (elevación de costos de materia prima), se incrementaron los precios en Loja, Esmeraldas, Ambato, Cuenca y Guayaquil.
- La elevación del costo del transporte que dificultó el abastecimiento de productos desde la Provincia de Zamora Chinchipe , así como dificultades de abastecimiento de los productos agrícolas de la Sierra se incrementaron los precios en la ciudad de Loja.
- En las 3 ciudades en las que se registró deflación, dicho fenómeno obedeció a una política de promoción de precios de oferta y además, debido a la buena provisión de productos agrícolas de temporada que abastecieron los mercados con artículos de las regiones de Costa y Sierra y desde el Perú (esté ultimo se aplica para el caso de Machala).