



BANCO CENTRAL DEL ECUADOR

Ecuador: Informe mensual de inflación

enero 2011



GOBIERNO NACIONAL DE
LA REPUBLICA DEL ECUADOR

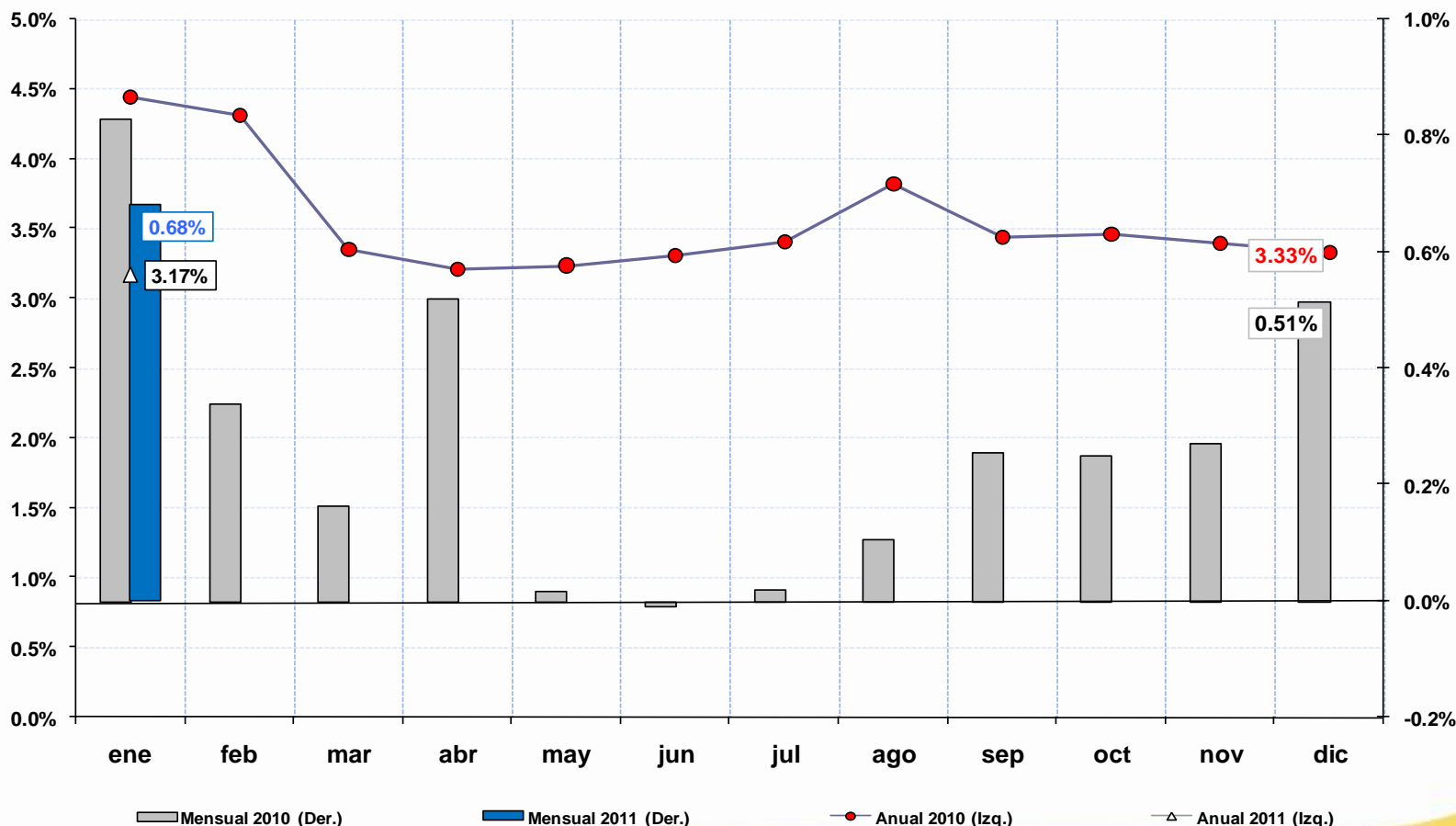


Contenido

- Inflación mensual y anual
- Inflación acumulada
- Contribución a la inflación
- Precios relativos
- Índices de precios al consumidor -IPC- por regiones y ciudades
- Índices de precios al productor –IPP-
- Variación anual del IPC y el IPP nacional
- Inflación internacional
- Notas relevantes sobre la inflación



La *inflación mensual* de enero 2011 fue de 0.68%, con tendencia creciente a partir de julio 2010. En términos *anuales*, los precios aumentaron en 3.17%, porcentaje inferior al registrado el mismo mes del año 2010.





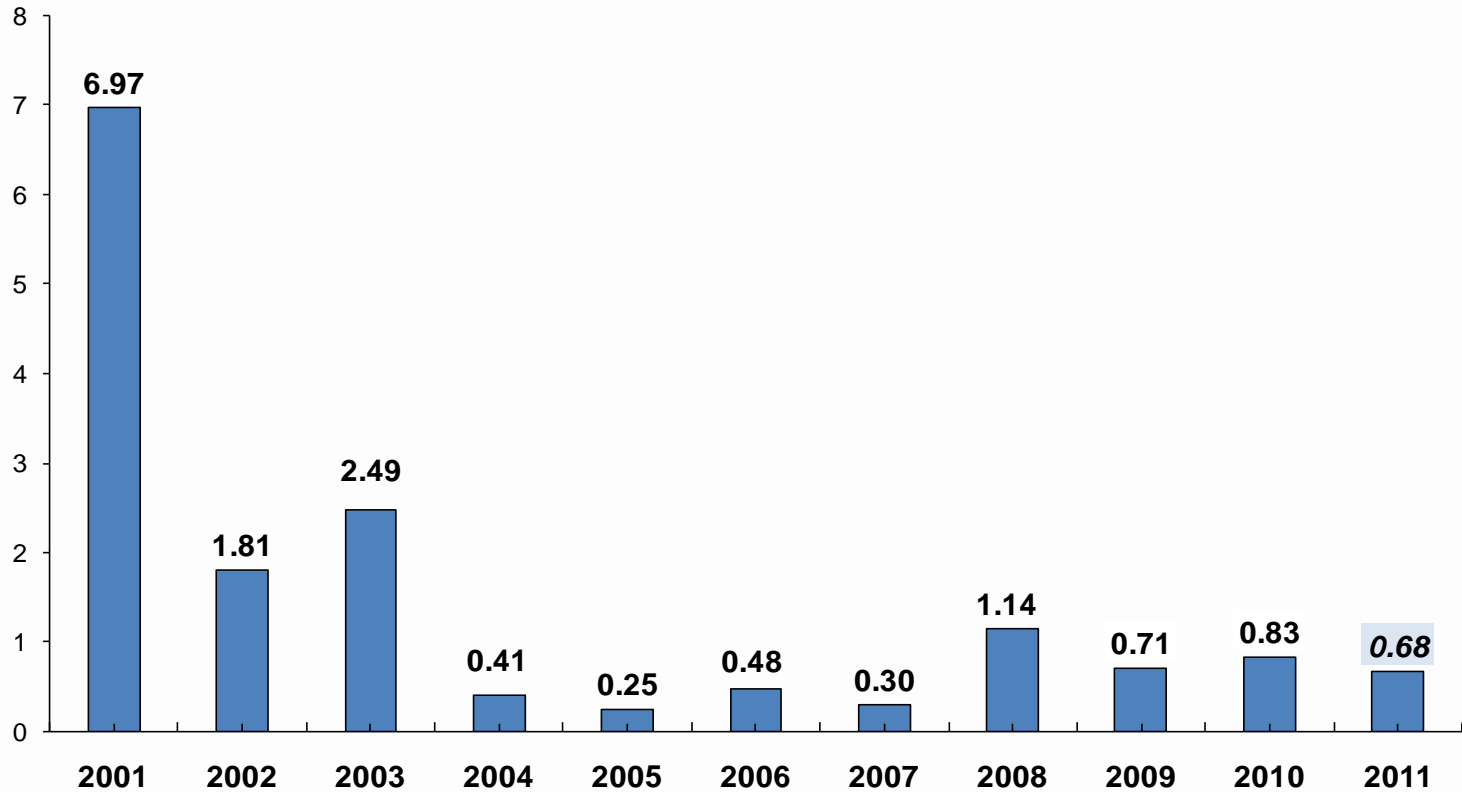
Inflación acumulada





La *inflación mensual y acumulada* de los precios inician el año 2011 con *0.68%*, niveles de inflación inferiores a las registradas en los mismos meses de los tres últimos años.

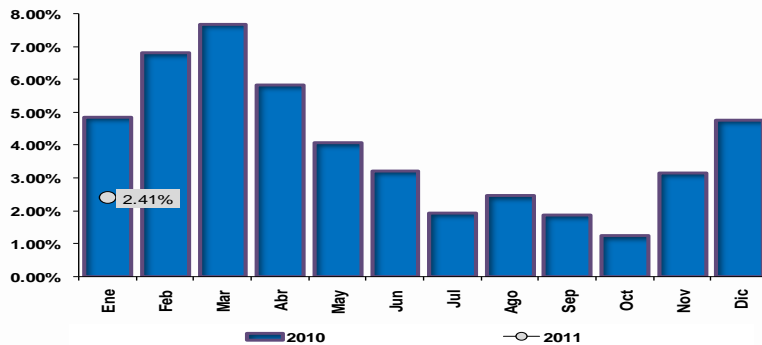
**Inflación mensual y acumulada en enero de cada año
- en porcentaje -**





Los sectores *Agropecuario y pesca* (2.41%) y *Agroindustria* (0.58%), registran los mayores crecimientos de precios en enero 2011. En el primer caso, inferior al año 2010, en tanto que en el segundo, éste fue superior. La tasa de inflación del sector *industrial* (0.50%) y de *servicios* (0.43%) de enero 2011 fue similar a igual mes del año anterior.

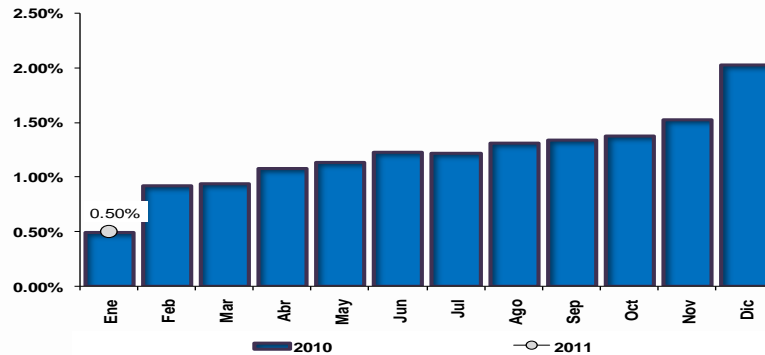
Inflación Acumulada - Sector Agropecuario y pesca



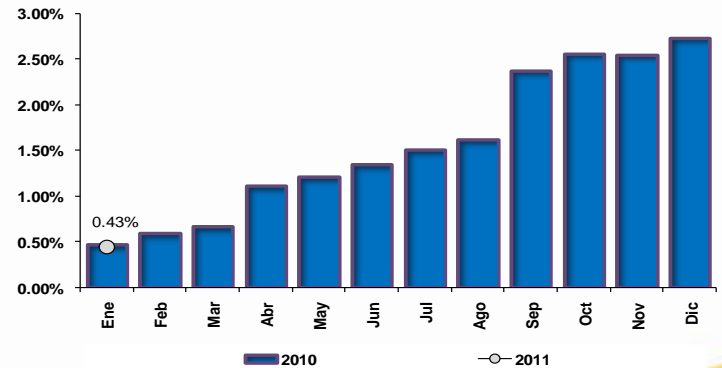
Inflación Acumulada - Agroindustria



Inflación Acumulada - Industria



Inflación Acumulada - Servicios





Inflación anual

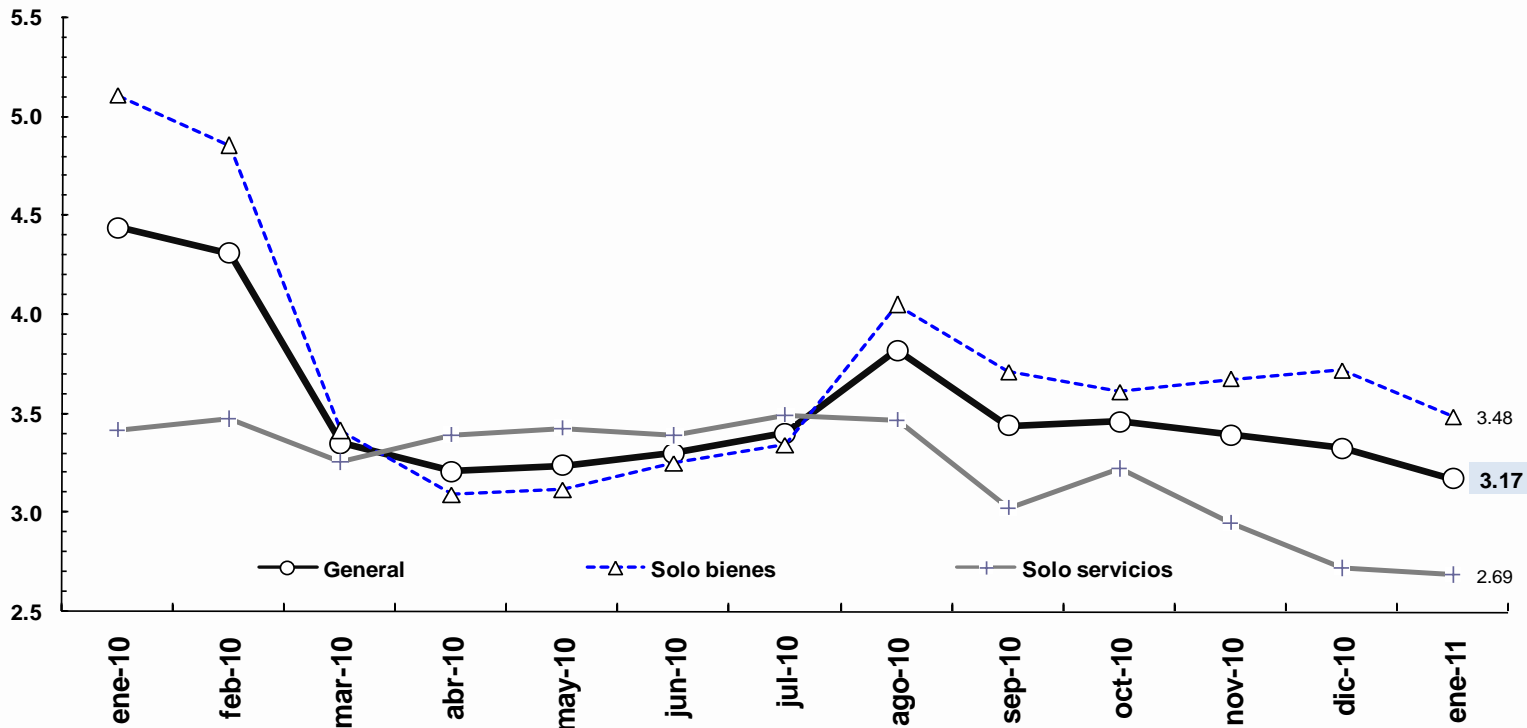
enero 2011





En enero de 2011, la evolución anual de los precios de los *Bienes* se sitúa en el 3.48%, nivel superior de inflación anual que la de los *Servicios* (2.69%). Además, se observa que la variación del IPC de los servicios mantiene en los tres últimos meses una tendencia decreciente.

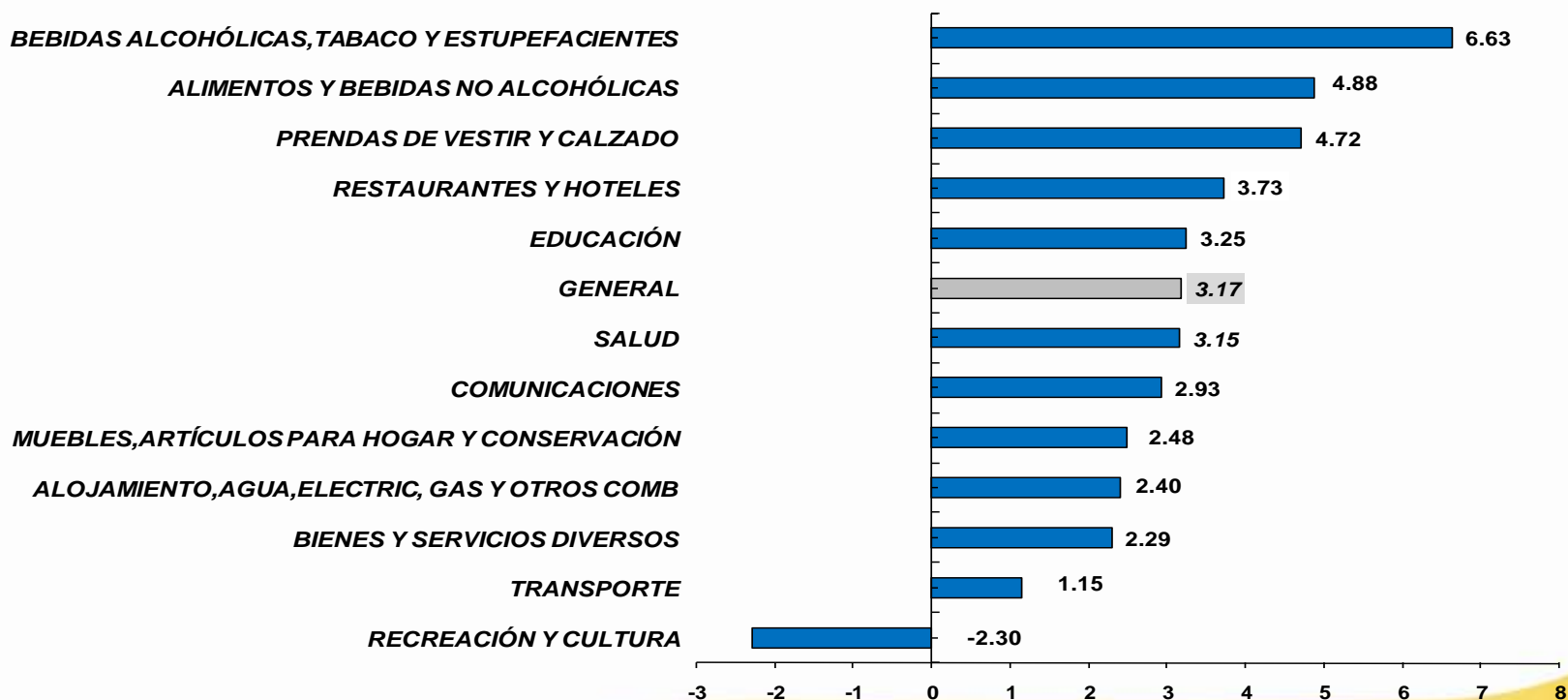
Inflación anual general, anual de bienes y anual de servicios -en porcentaje-





La variación anual de la inflación en cinco de las doce divisiones de consumo obtuvieron porcentajes superiores a la inflación general anual, destacándose las *Bebidas alcohólicas, tabaco y estupefacientes* (6.63%). Por el contrario, la *Recreación y cultura* obtuvo deflación de -2.30%.

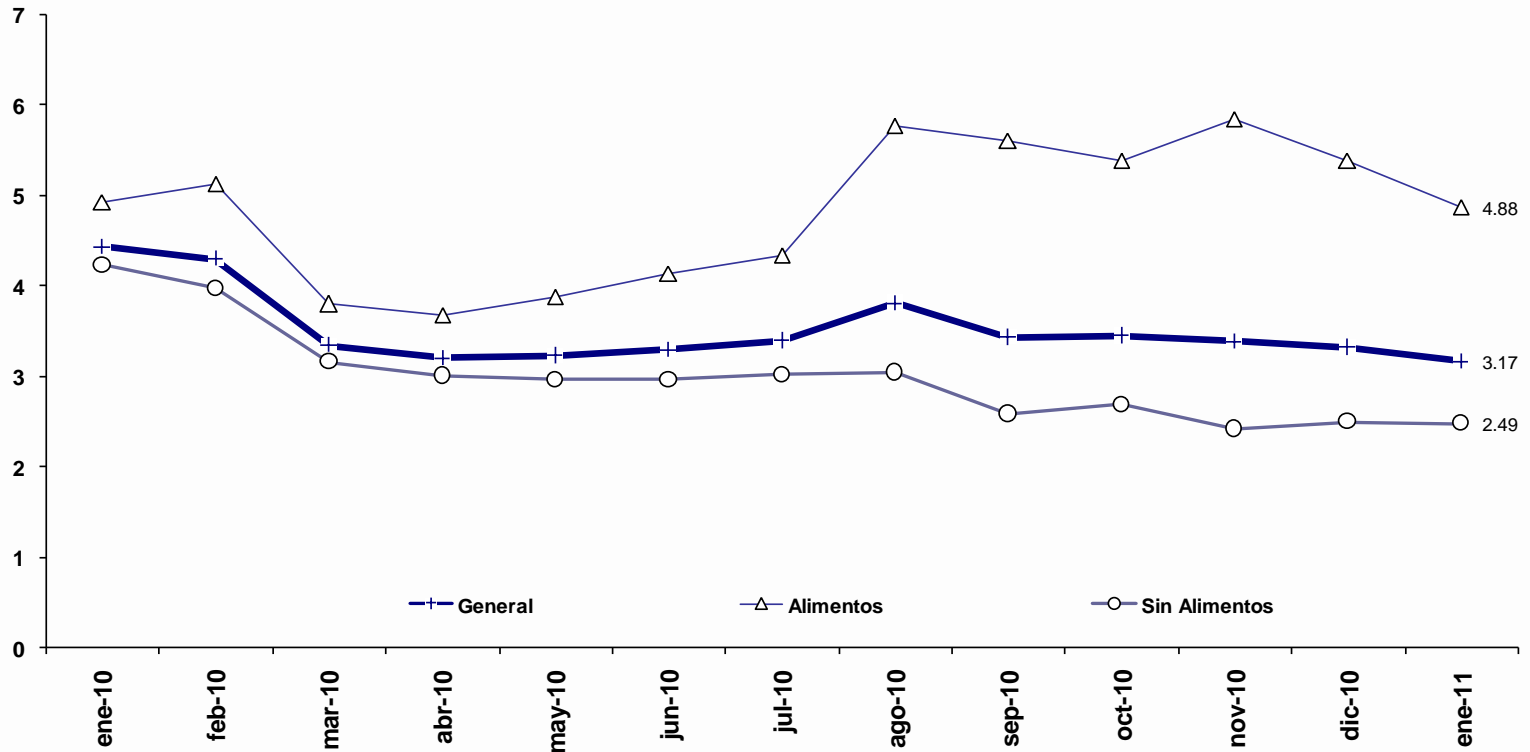
**Inflación anual por divisiones de consumo
enero 2011
- en porcentaje -**





La evolución de los precios al consumidor de los *Alimentos* muestran una tendencia decreciente en los últimos tres meses, así en enero 2011 fue del 4.88%; mientras que la inflación de los rubros *Sin Alimentos* mantiene, en los últimos meses un valor cercano al 2.50%.

**Inflación anual general, anual de los alimentos y anual sin alimentos
-en porcentaje-**





Contribución a la inflación

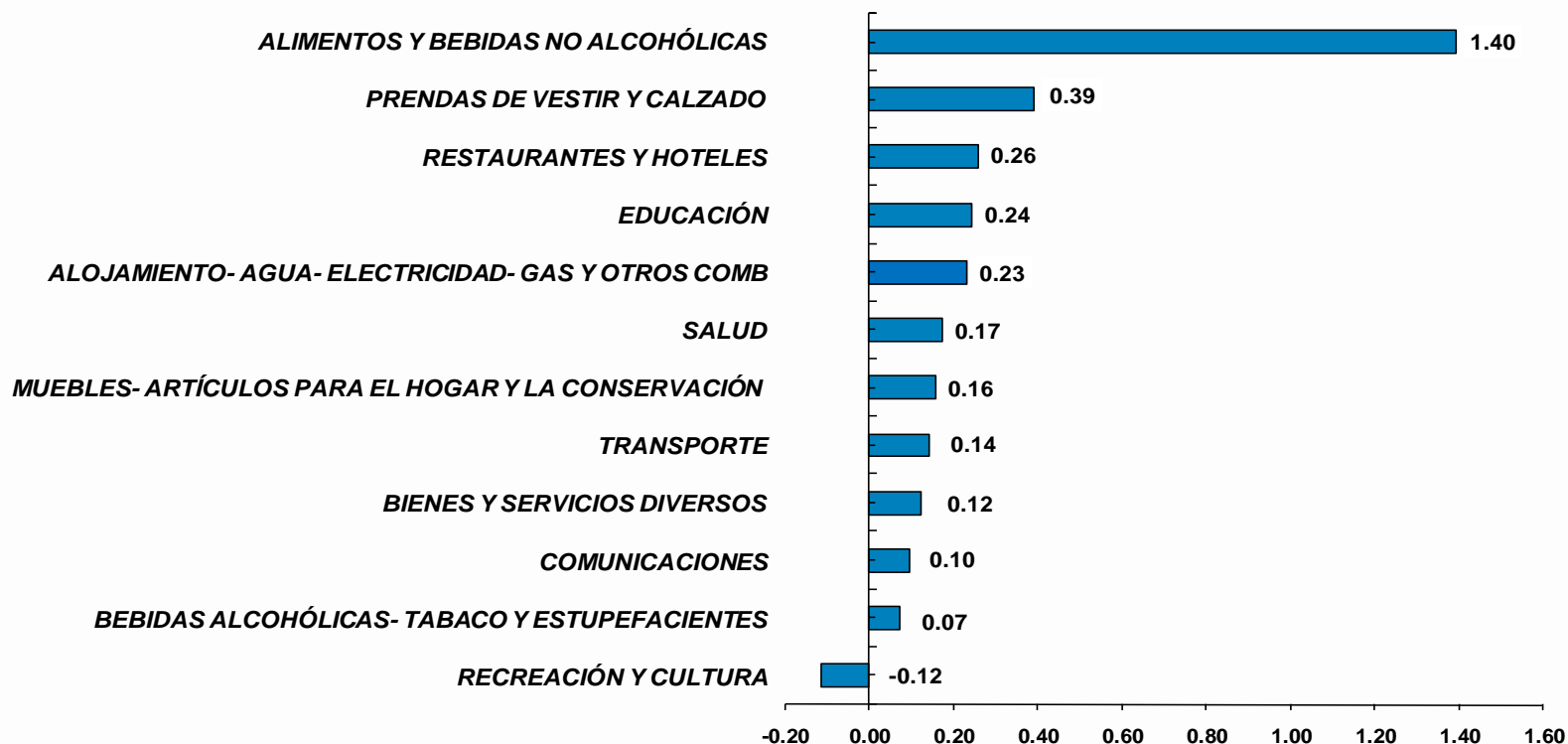
enero 2011





La división de los *Alimentos y bebidas no alcohólicas* (1.40%) fue la de mayor contribución anual a la inflación; el nivel general se atenuó por el aporte negativo de la división de *Recreación y Cultura*.

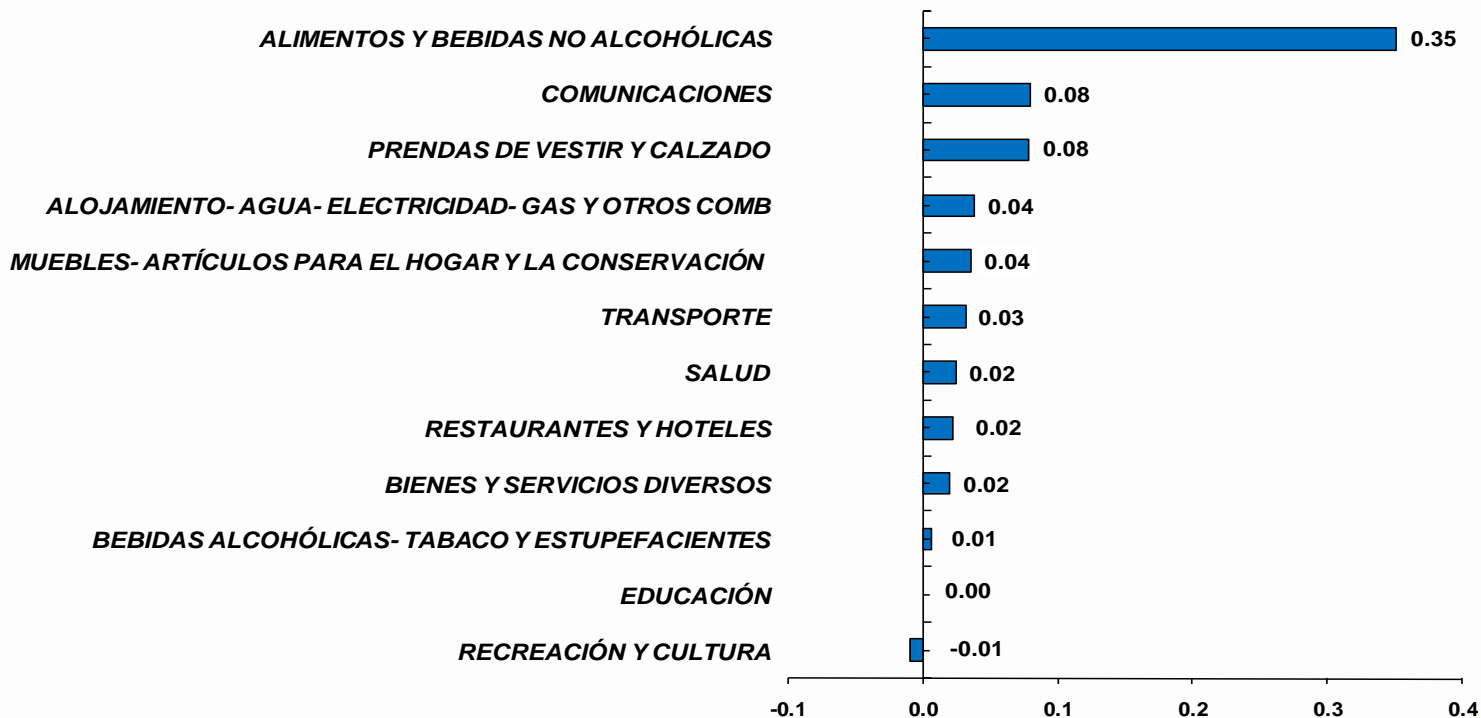
**Contribución a la Inflación anual por divisiones de consumo
enero 2011
- en porcentaje -**





En el mes de enero 2011, la división de consumo de los *Alimentos y bebidas no alcohólicas* (0.35%) aportó mayormente a la *inflación mensual*, ésta última se atenuó por el aporte negativo de *Recreación y Cultura*.

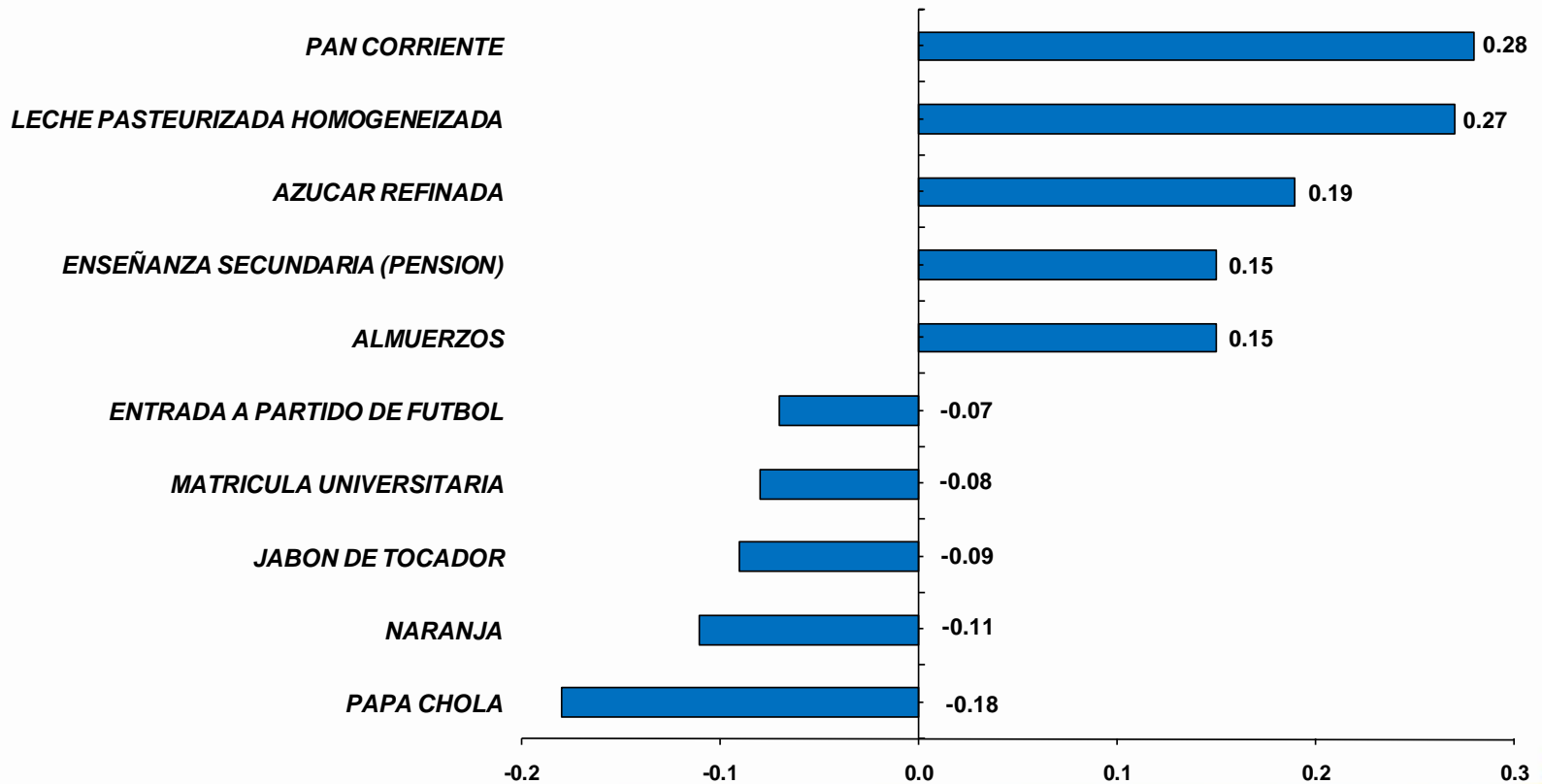
**Contribución a la Inflación mensual por divisiones de consumo
enero 2011
- en porcentaje -**





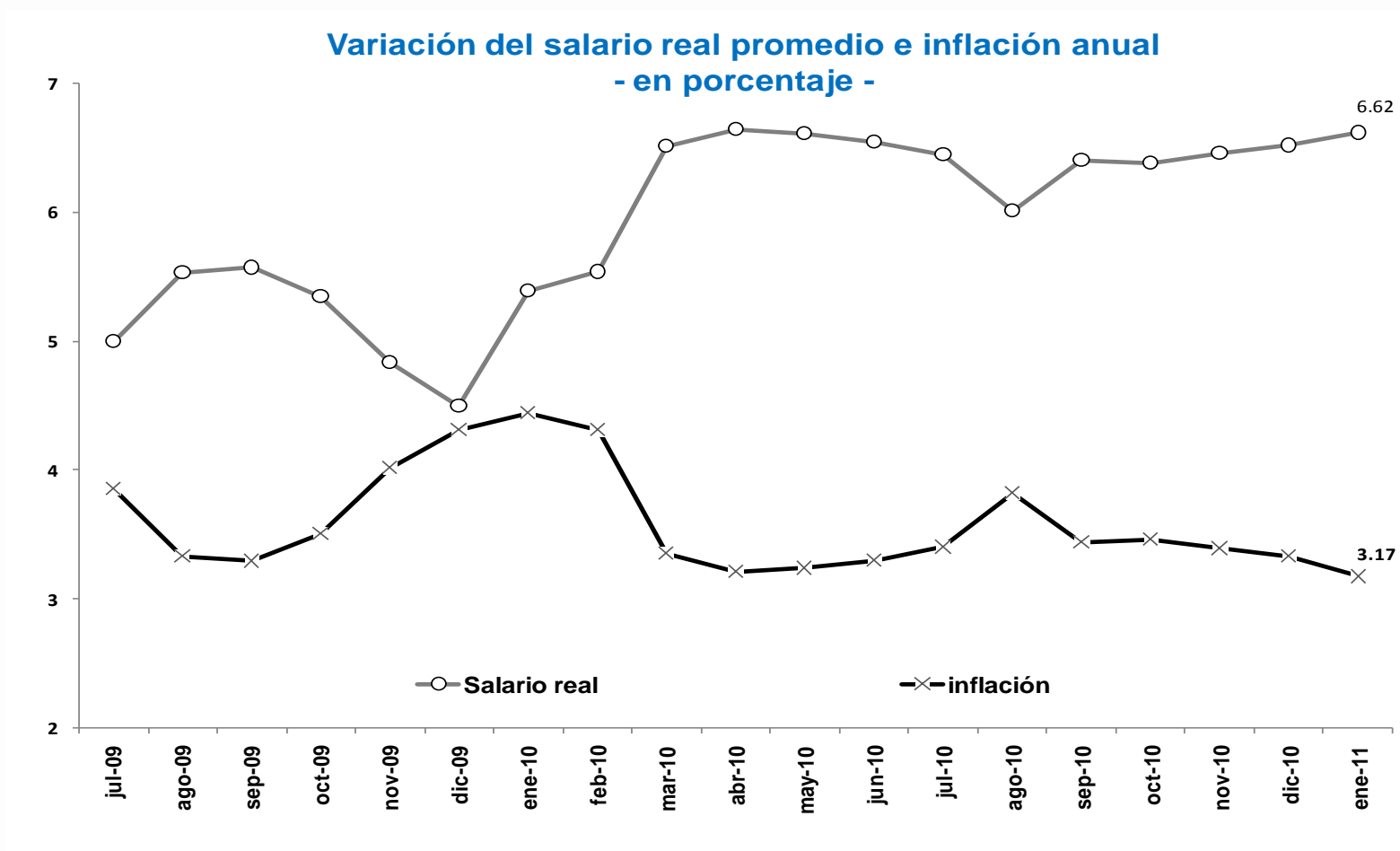
Los cinco artículos de mayor aporte positivo a la *inflación anual* contribuyeron en más del 30% a la inflación anual de en enero 2011.

5 productos de mayor y 5 de menor contribución a la inflación anual
enero 2011
- en porcentaje -





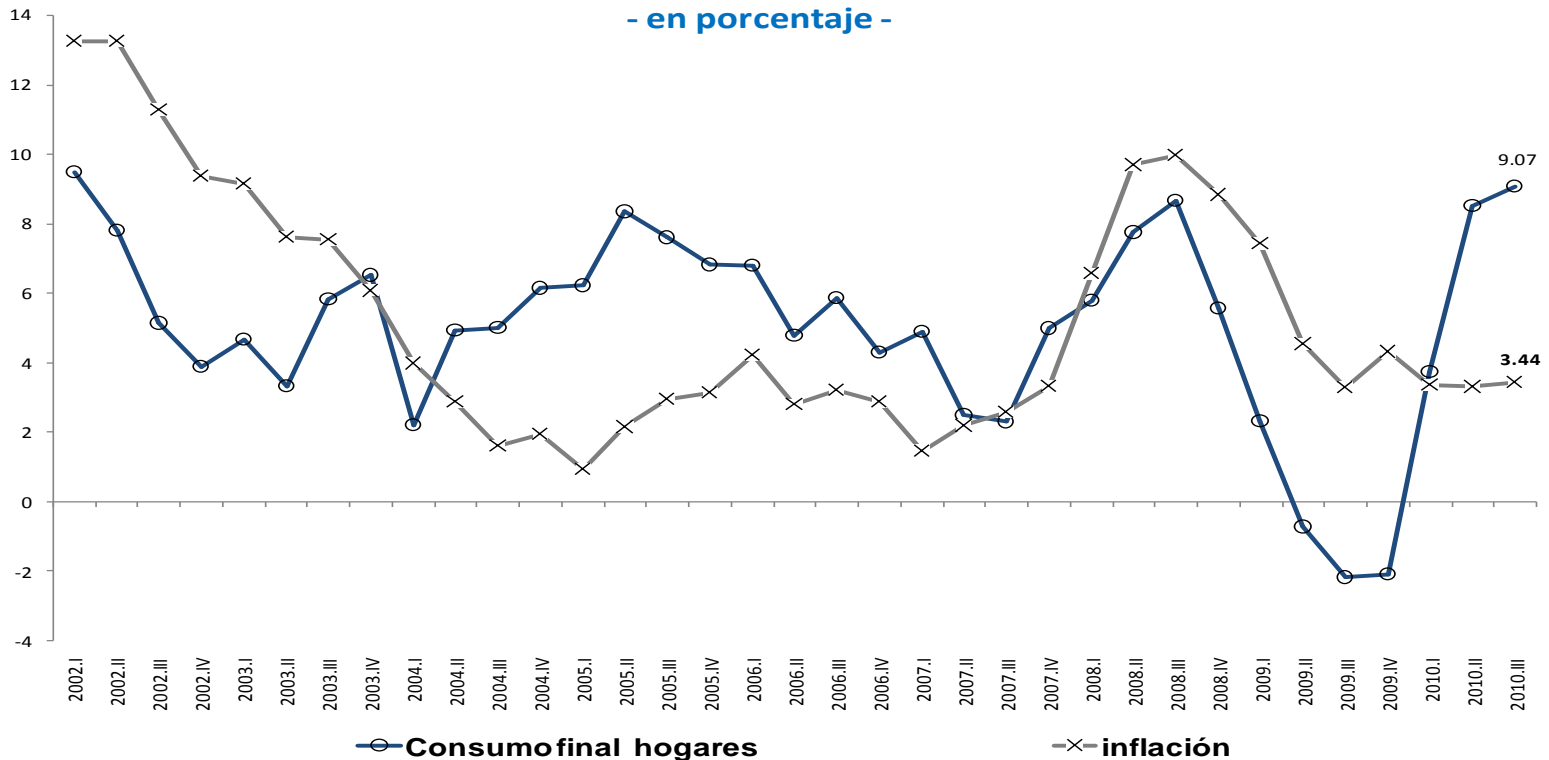
Por quinto mes consecutivo el *salario real* mantiene una tendencia creciente, su tasa de variación anual se ubicó en 6.62% en enero 2011.





En el tercer trimestre 2010 y por cuarto mes consecutivo, el *consumo final de los hogares* continuó su evolución creciente al tener una tasa de crecimiento anual de 9.07%. Por su lado, la serie de inflación anual prácticamente se mantiene constante situándose en el 3.44% a finales del tercer trimestre 2010. El gráfico no implica necesariamente que exista una relación entre el consumo final de los hogares y la inflación, series que pueden estar afectadas por otros factores.

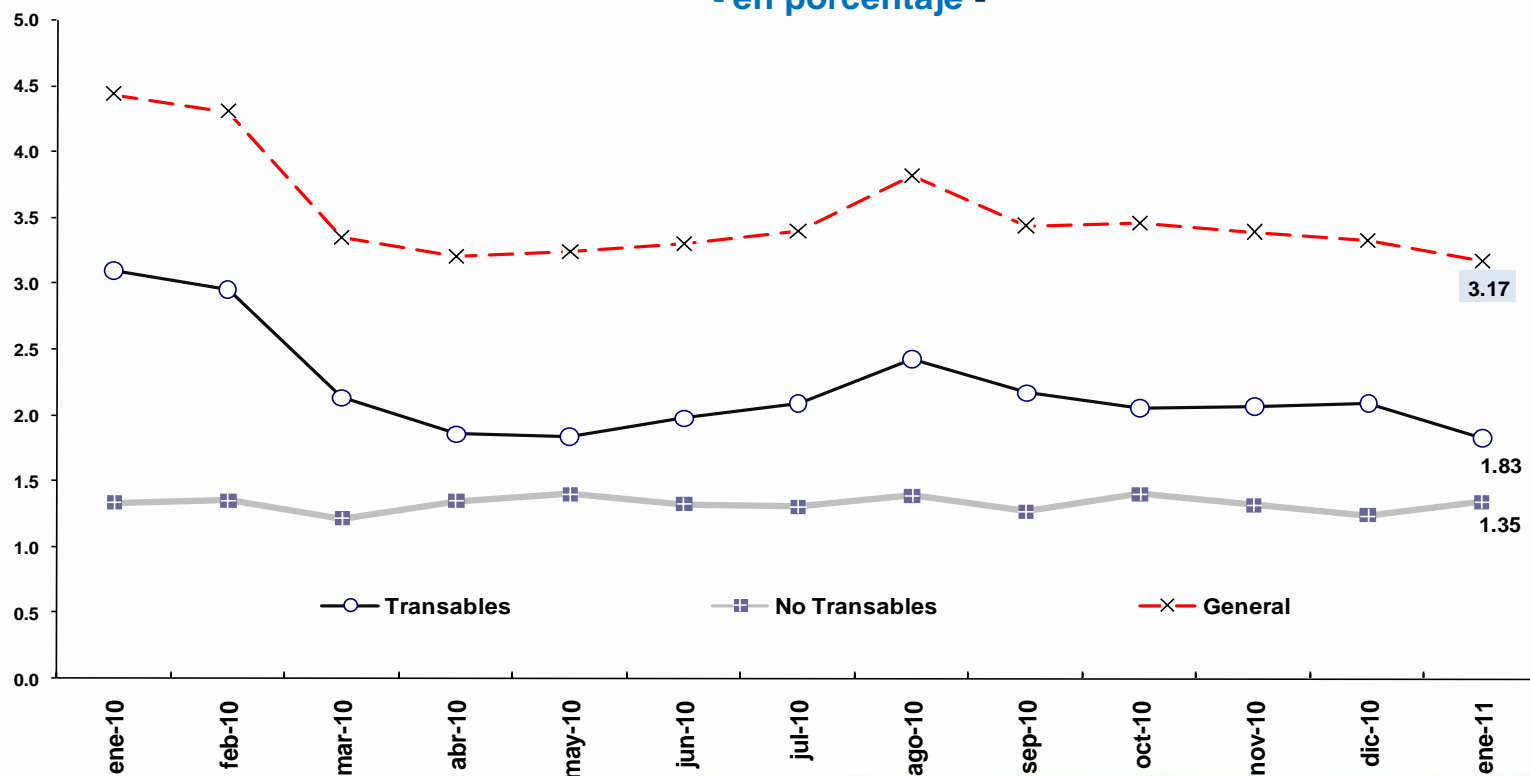
Tasa de crecimiento anual del consumo de los hogares e Inflación Anual
- en porcentaje -





En enero 2011, los *bienes transables* (1.83%) aportan en mayor proporción a la inflación que los *bienes no transables* (1.35%). Los *bienes transables* de mayor aporte fueron: leche, azúcar, ajo y aceite vegetal, mientras que en los *no transables* fueron: pan, pensión enseñanza secundaria, almuerzos, pensión enseñanza primaria.

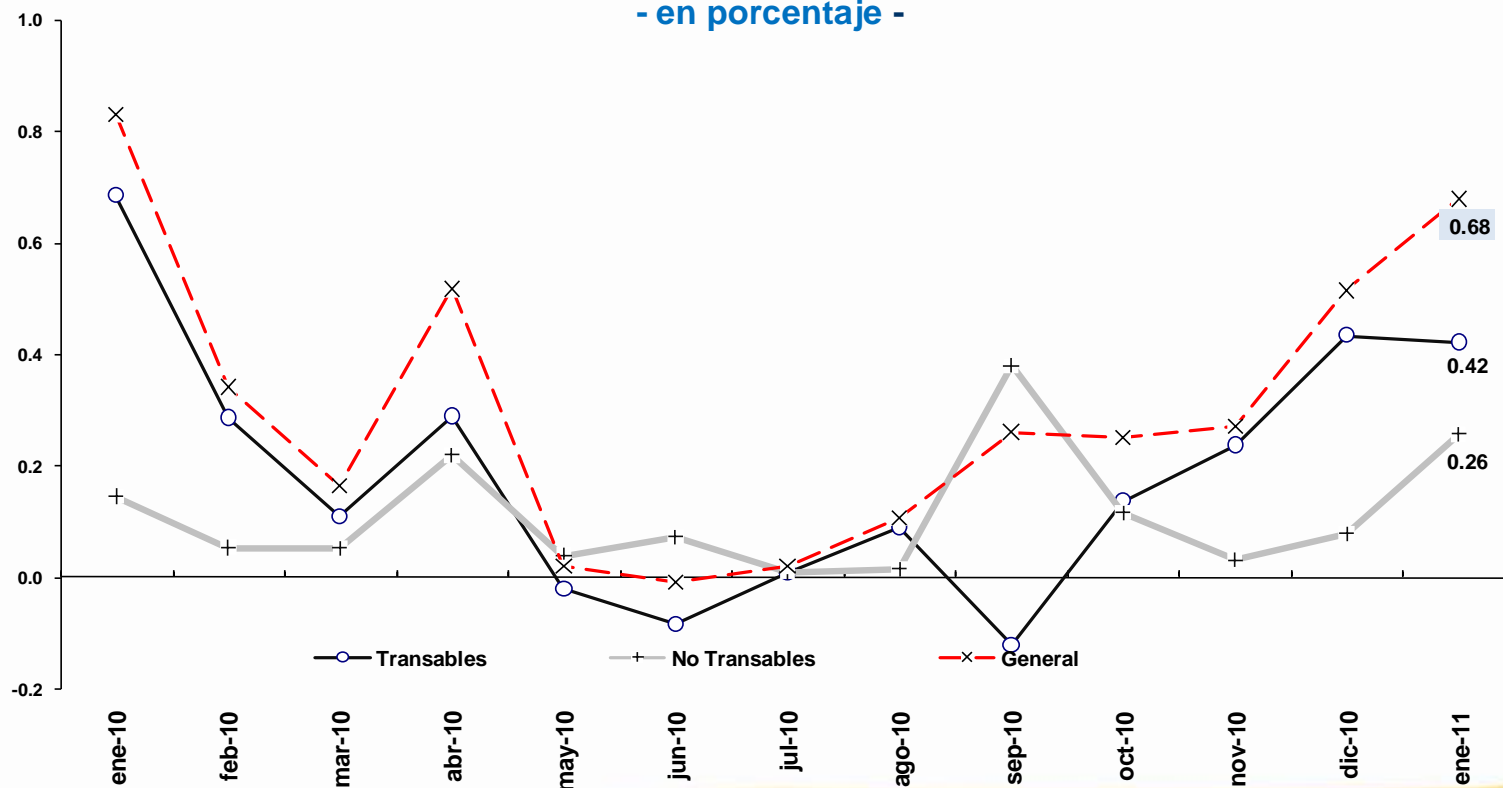
Contribución a la Inflación Anual de Transables y No Transables - en porcentaje -





El mayor aporte a la inflación de los *bienes transables* (0.42%) en enero 2011 se registró principalmente en arveja tierna, pescados frescos y naranja. En tanto que los *no transables* (0.26%) contribuyen fundamentalmente en pan corriente, teléfono, suministro de agua y almuerzos.

Contribución a la Inflación Mensual de Transables y No Transables
- en porcentaje -





Precios relativos¹

enero 2011

¹ El Índice de Precios Relativos (IPR) del grupo de productos J se calcula de la siguiente manera:

$$IPR_J = \frac{P_J}{P_{J^-}} = \frac{\frac{\sum_{i \in J} w_i IP_i}{\sum_{i \in J} w_i}}{\frac{\sum_{i \in J^-} w_i IP_i}{\sum_{i \in J^-} w_i}}$$

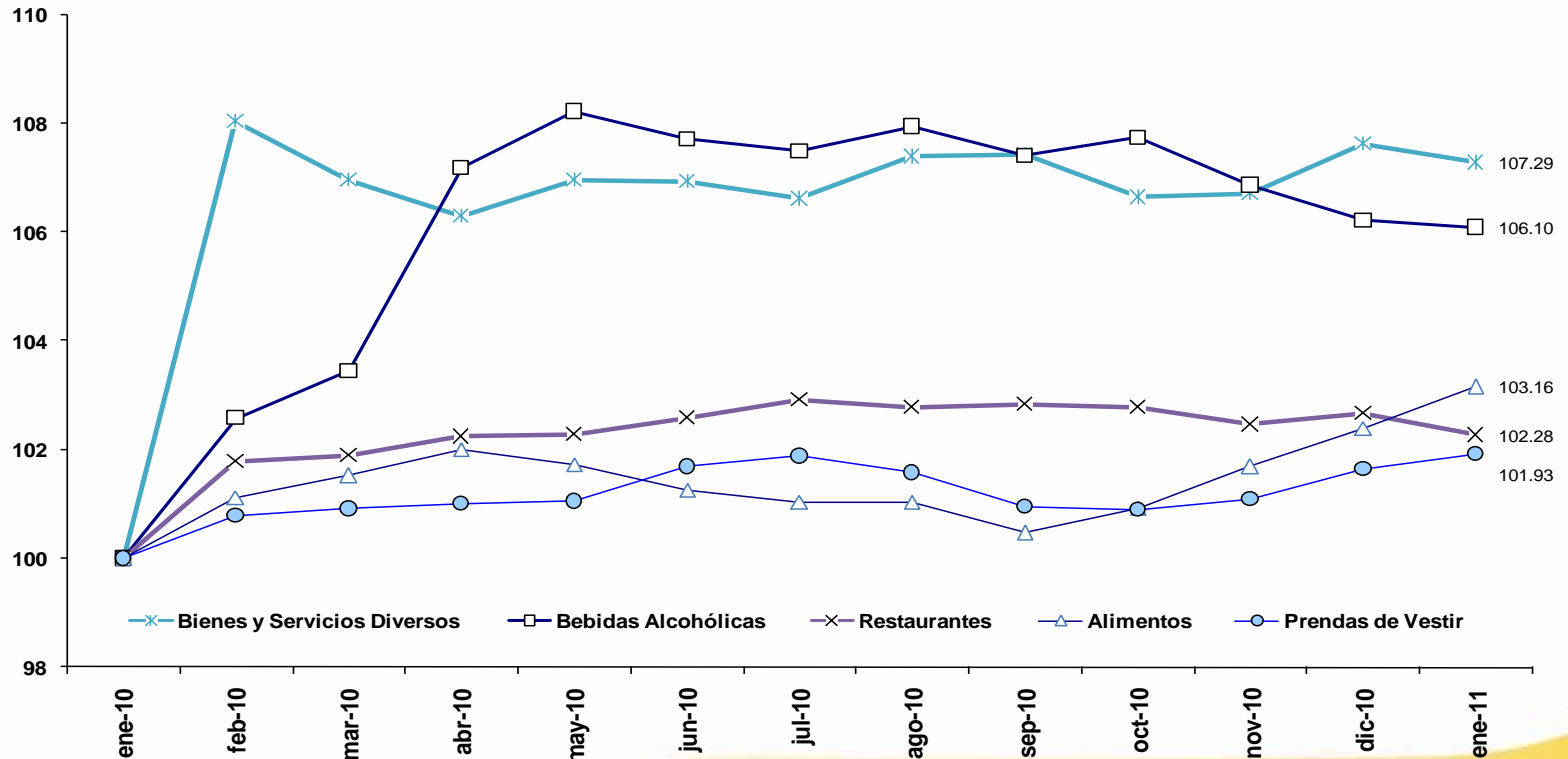
Donde: J⁻ son todos los bienes y servicios que forman parte de la canasta del IPC que no están incluidos en J, P_J es el índice de precios del grupo J y w_i son las ponderaciones de los índices de precios IP_i de cada producto i de la canasta del IPC. El IPR del sector J intuitivamente señala cual es el nivel de precios del sector analizado, respecto del nivel de precios del resto de sectores de bienes y servicios que conforman la canasta del IPC. Los Índices de Precios Relativos menores a 100, indican que los precios relativos han disminuido con relación a los precios registrados en el mes de enero 2009, que es el período utilizado mes de referencia. Los índices de precios relativos mayores a 100 muestran que los precios han aumentado con respecto al período base indicado anteriormente.



Divisiones de consumo con ganancia relativa

Con referencia de precios enero 2010=100, al mes de enero 2011, el índice de precios de los *Bienes y servicios diversos* (107.29) fue el de mayor ganancia relativa, seguido del de las *Bebidas alcohólicas* (106.10).

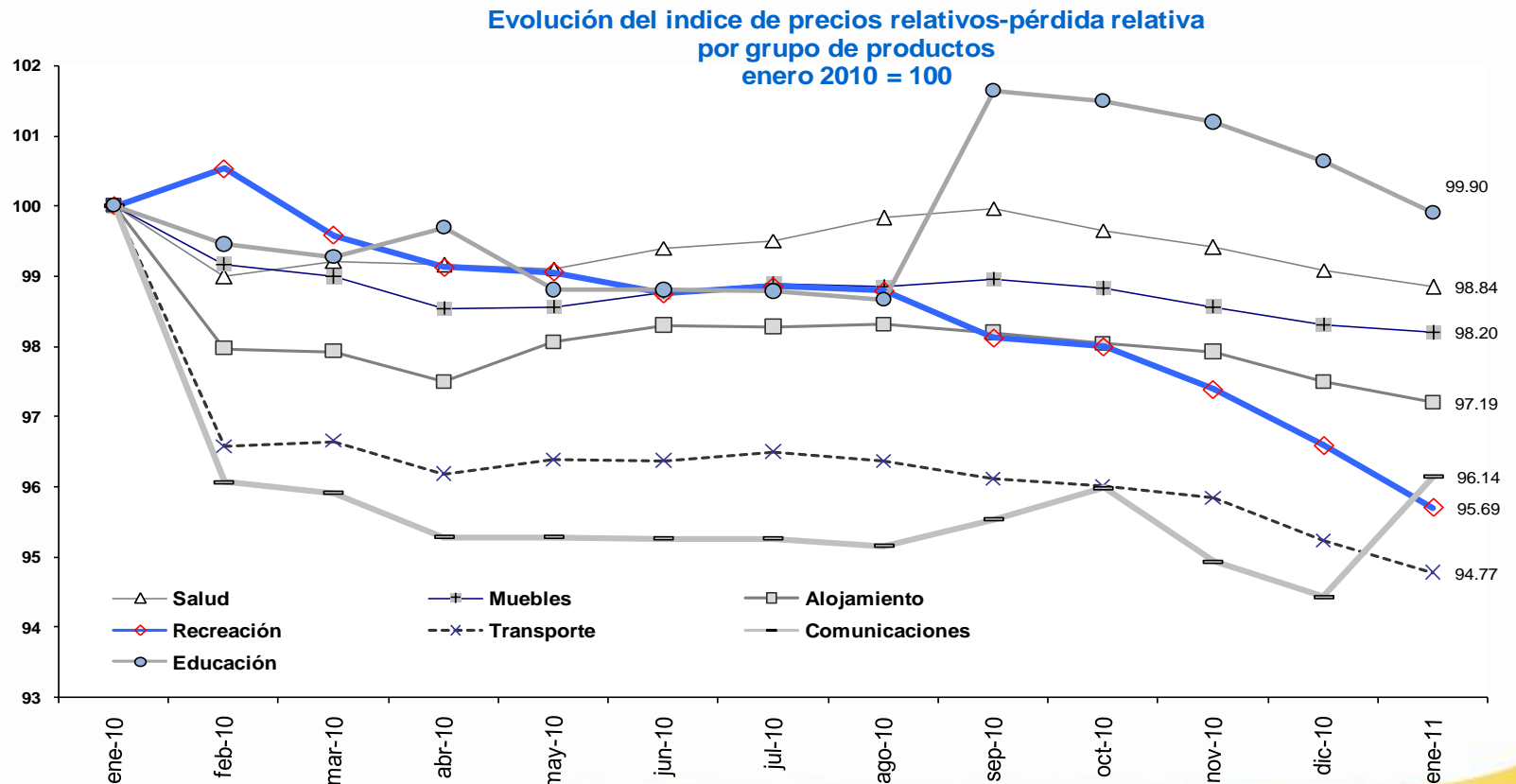
Evolución del Índice de Precios relativos-ganancia relativa por grupo de productos enero 2010 = 100





Divisiones de consumo con pérdida relativa

Con referencia de precios enero 2010=100, el índice de precio del rubro de *transporte* (94.77) registró en enero 2011 la mayor pérdida relativa de un total de siete divisiones de consumo que registraron pérdida.





BANCO CENTRAL DEL ECUADOR

Índices de precios al consumidor IPC por regiones y ciudades

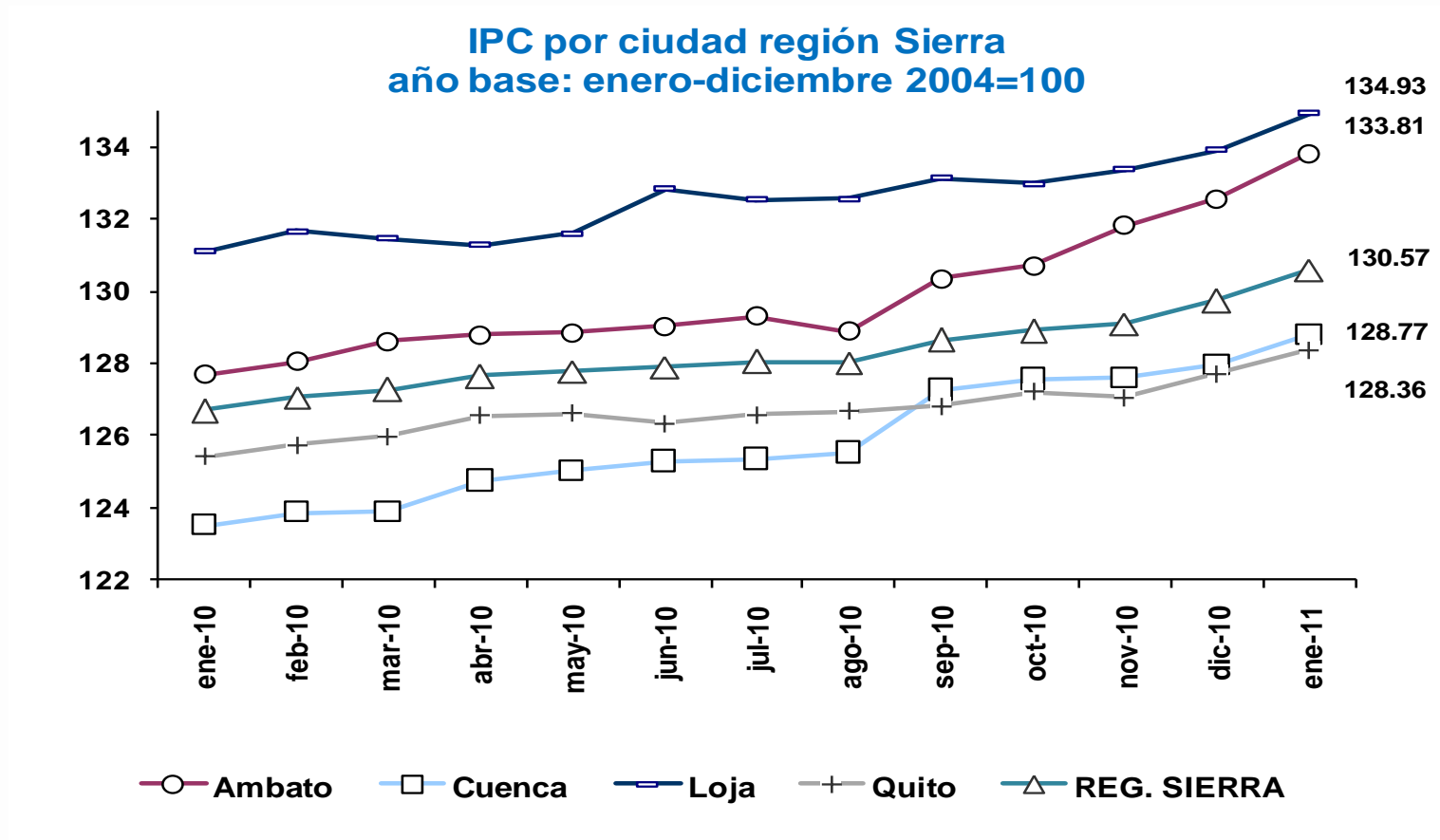
enero 2011



GOBIERNO NACIONAL DE
LA REPUBLICA DEL ECUADOR

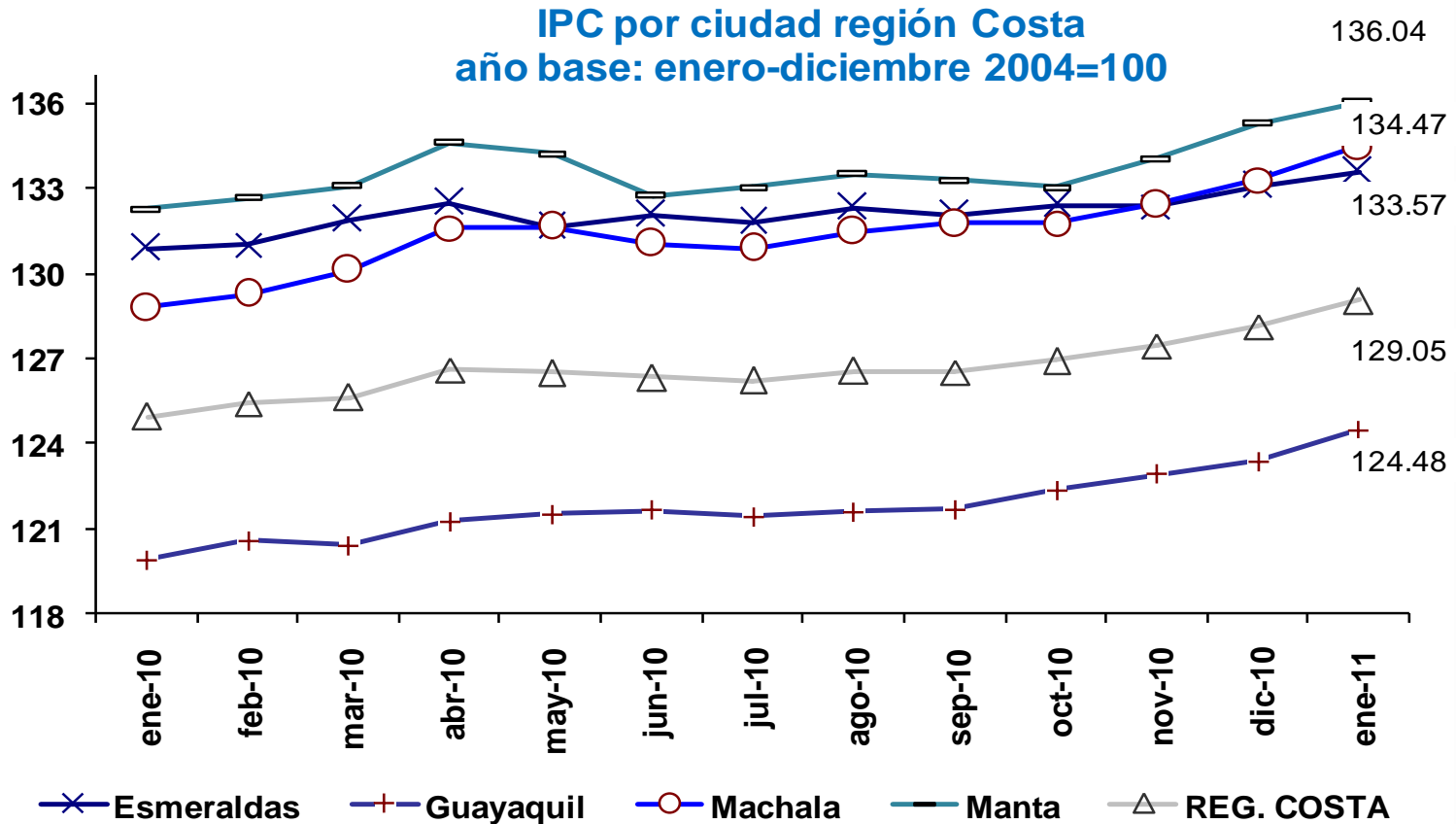


El IPC de la ciudad de Loja (134.93) fue en enero 2011 el que mayor valor registró, seguido por el IPC de la ciudad de Ambato, los dos indicadores por sobre el promedio de la región Sierra. En esas dos ciudades el mayor IPC se registró en *Bebidas Alcohólicas, tabaco y estupefacientes*.



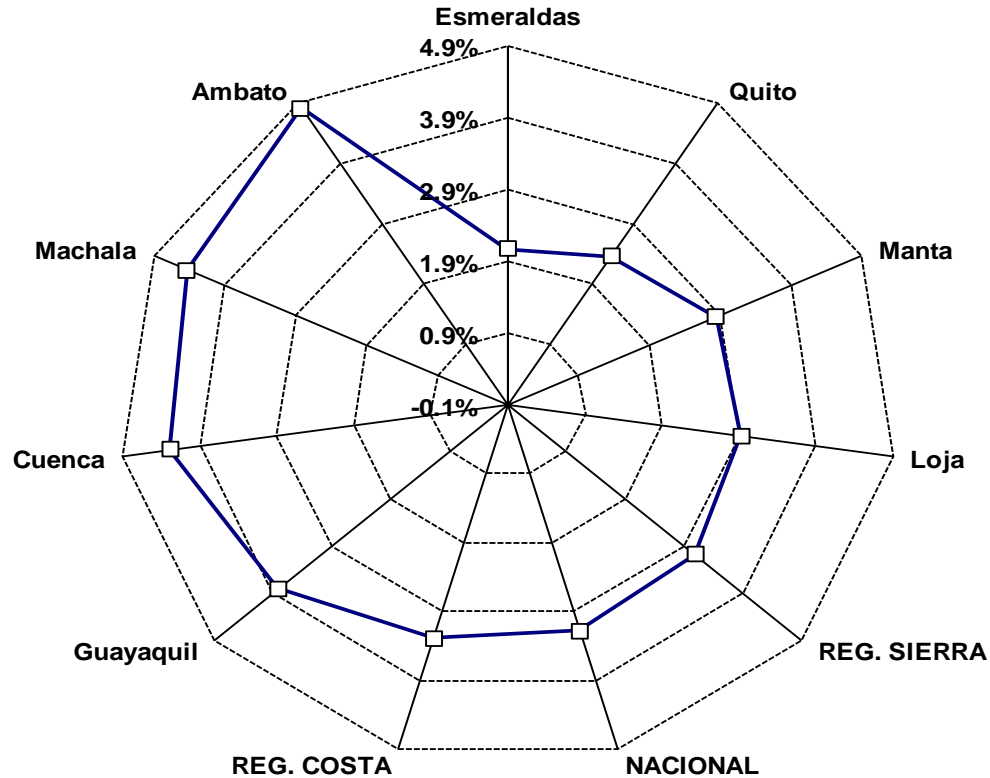


El IPC de la ciudad de Manta (136.04) fue el más alto en el primer mes de 2011 en las regiones de Costa y Sierra. En esa ciudad, el mayor IPC se registró en la división de consumo de *Bebidas Alcohólicas, tabaco y estupefacientes*.



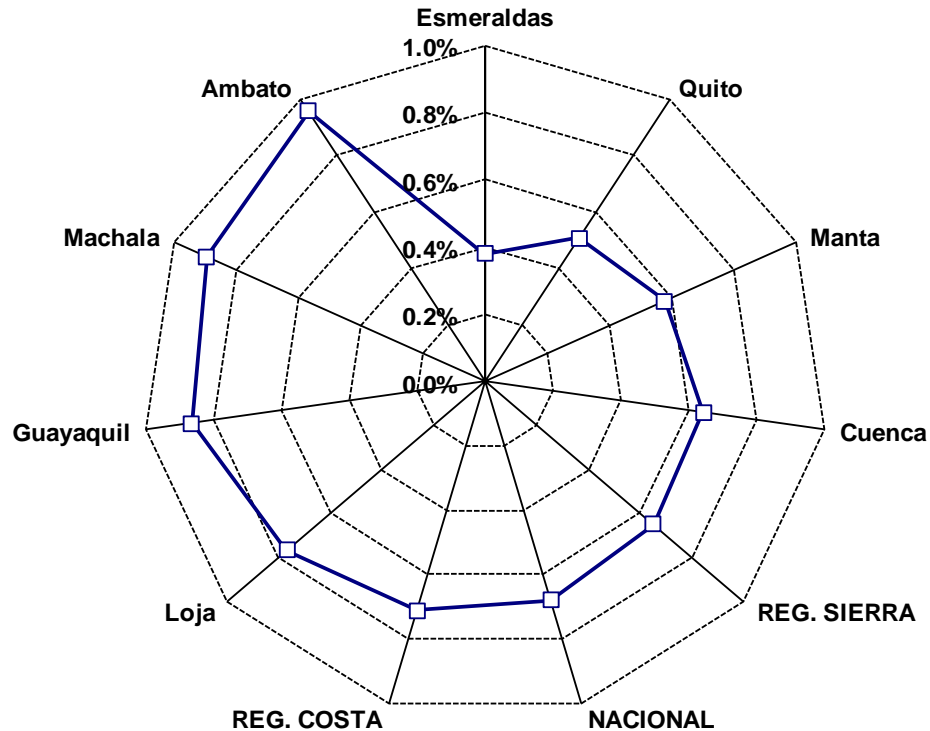


En enero 2011, la inflación de *Ambato* registra el mayor porcentaje en términos anuales (4.80%), seguida de la inflación de *Machala* (4.42%), *Cuenca* (4.27%) y *Guayaquil* (3.80%) por sobre el promedio general.





Las inflaciones mensuales de *Ambato* (0.96%), *Machala* (0.89%), *Guayaquil* (0.87%) y *Loja* (0.77%) fueron las más altas registradas en enero 2011 incluso por sobre el promedio general.





Índices de precios al productor IPP

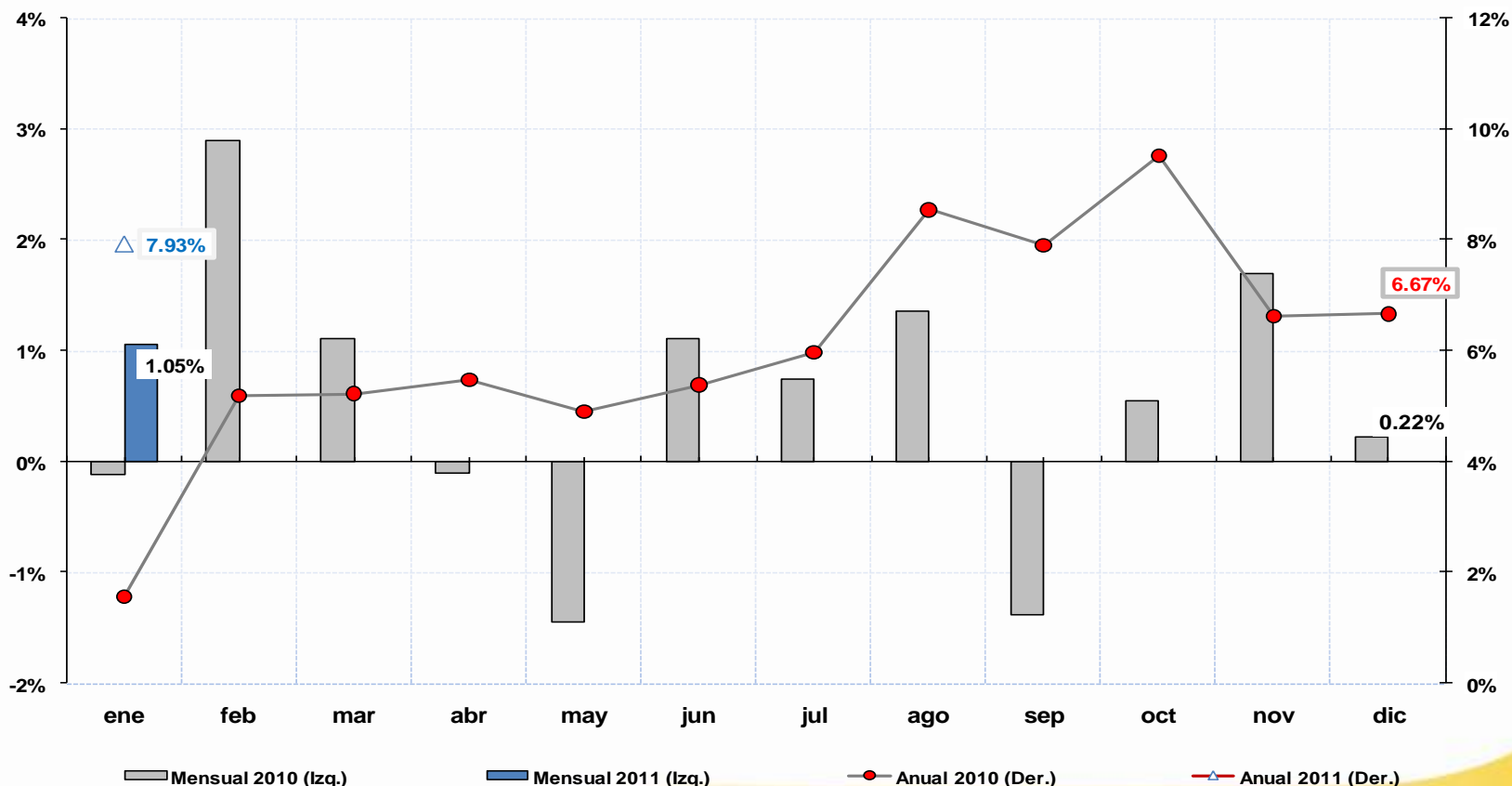
enero 2011





Índice de Precios al Productor Nacional IPP

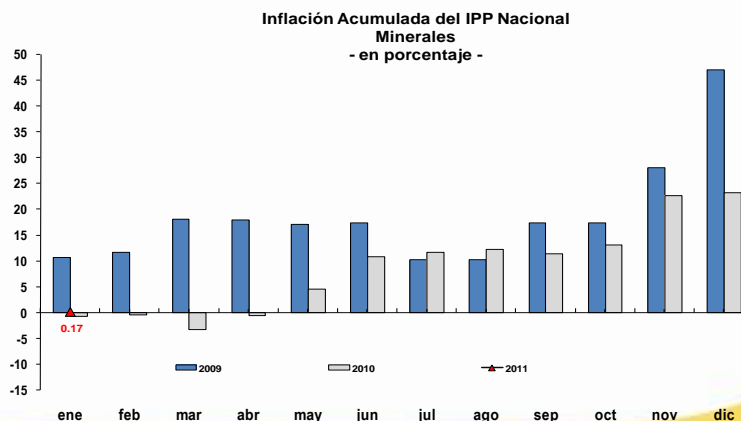
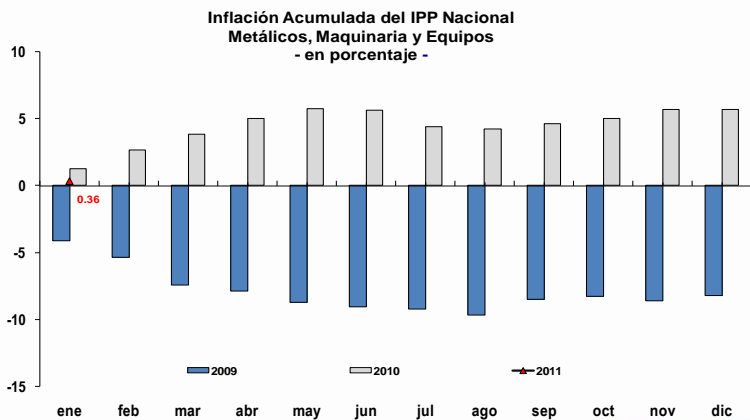
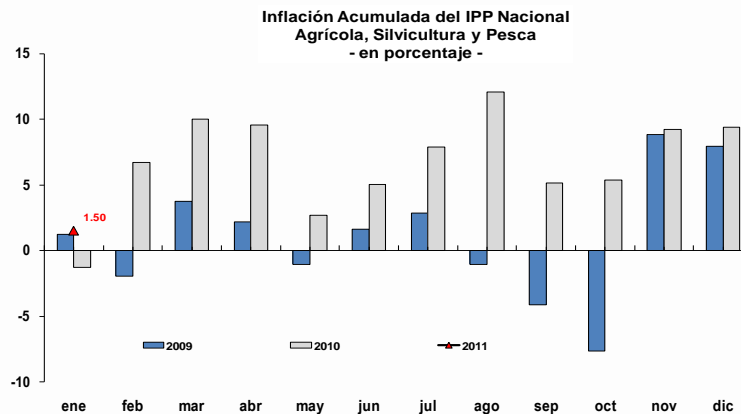
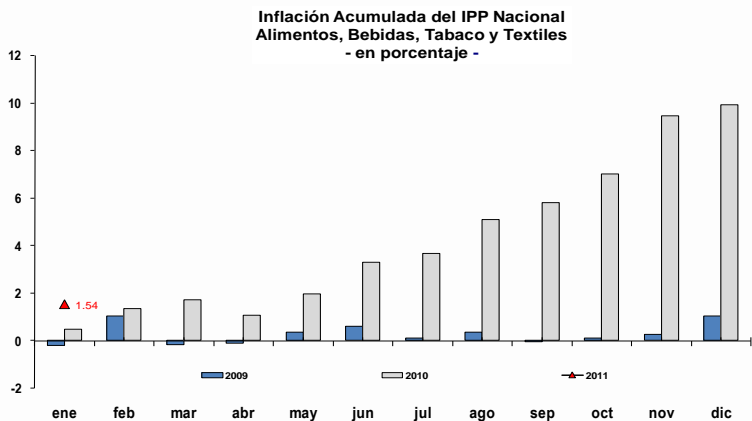
La evolución de precios al productor mantiene una tendencia anual creciente al situarse en 7.93% en enero 2011; la mayor variación provino de la sección de *Minerales*. A nivel mensual la evolución de los precios se ubicó en 1.05%, la sección de productos *Alimenticios, bebidas, tabaco y textiles* la de mayor variación.





IPP Nacional acumulado por secciones

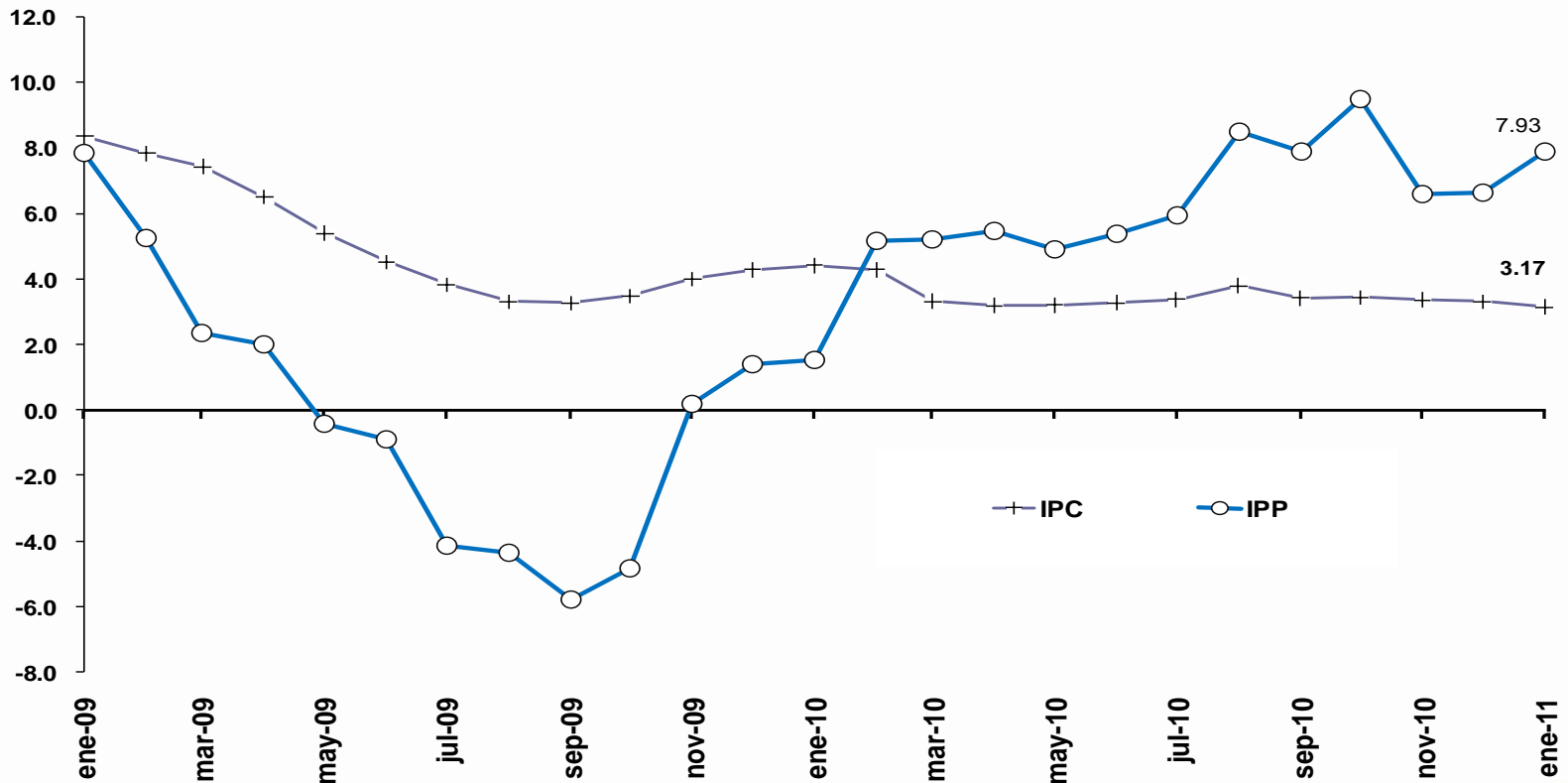
En el primer mes del año 2011, la inflación al productor de los *Alimentos* y de los productos *Agrícolas* fueron las de mayor crecimiento (1.54% y 1.50%, respectivamente).





Variación anual del IPC e IPP nacional

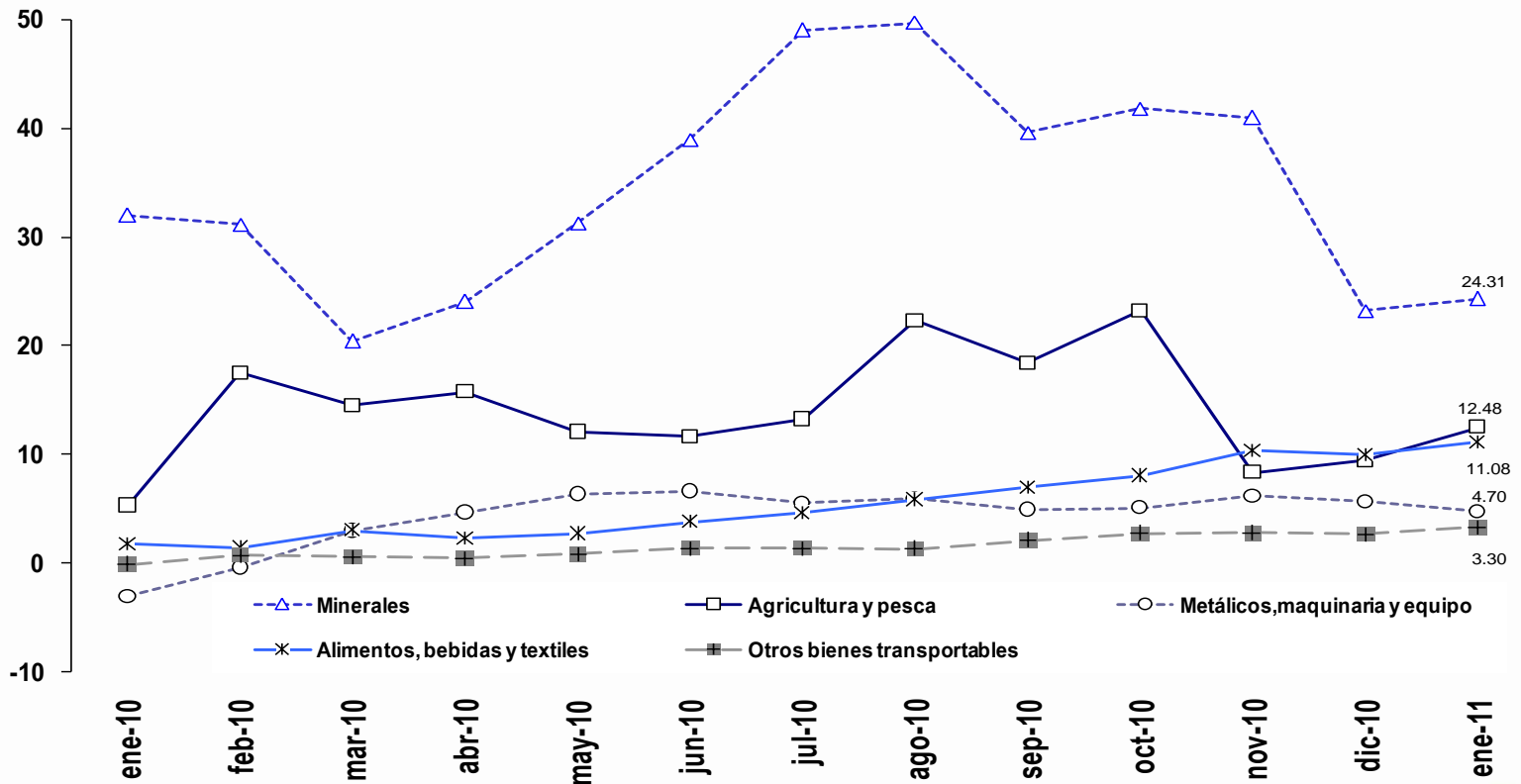
La volatilidad de los precios al productor se reiteró en enero 2011, la inflación anual de los precios al productor fue de 7.93%. Por su lado, los precios al consumidor mantienen una evolución sin mayores fluctuaciones, alrededor de 3% en los últimos once meses.





Variación anual del IPP nacional por ramas de actividad

La volatilidad de los precios de los *Minerales* continúa así como también el crecimiento del IPP del resto de secciones, el primero determinado por los altos precios de la onza de oro en el mercado internacional. En enero 2011 la variación anual del IPP de los Minerales fue de 24.31%.





Inflación internacional²

enero 2011

² A partir de enero de 2010, el cálculo de la inflación internacional anual de la ***lámina 35 de este documento***, utiliza *nuevos ponderadores* obtenidos en base al peso específico de la importación de cada país en el total de importaciones del Ecuador.

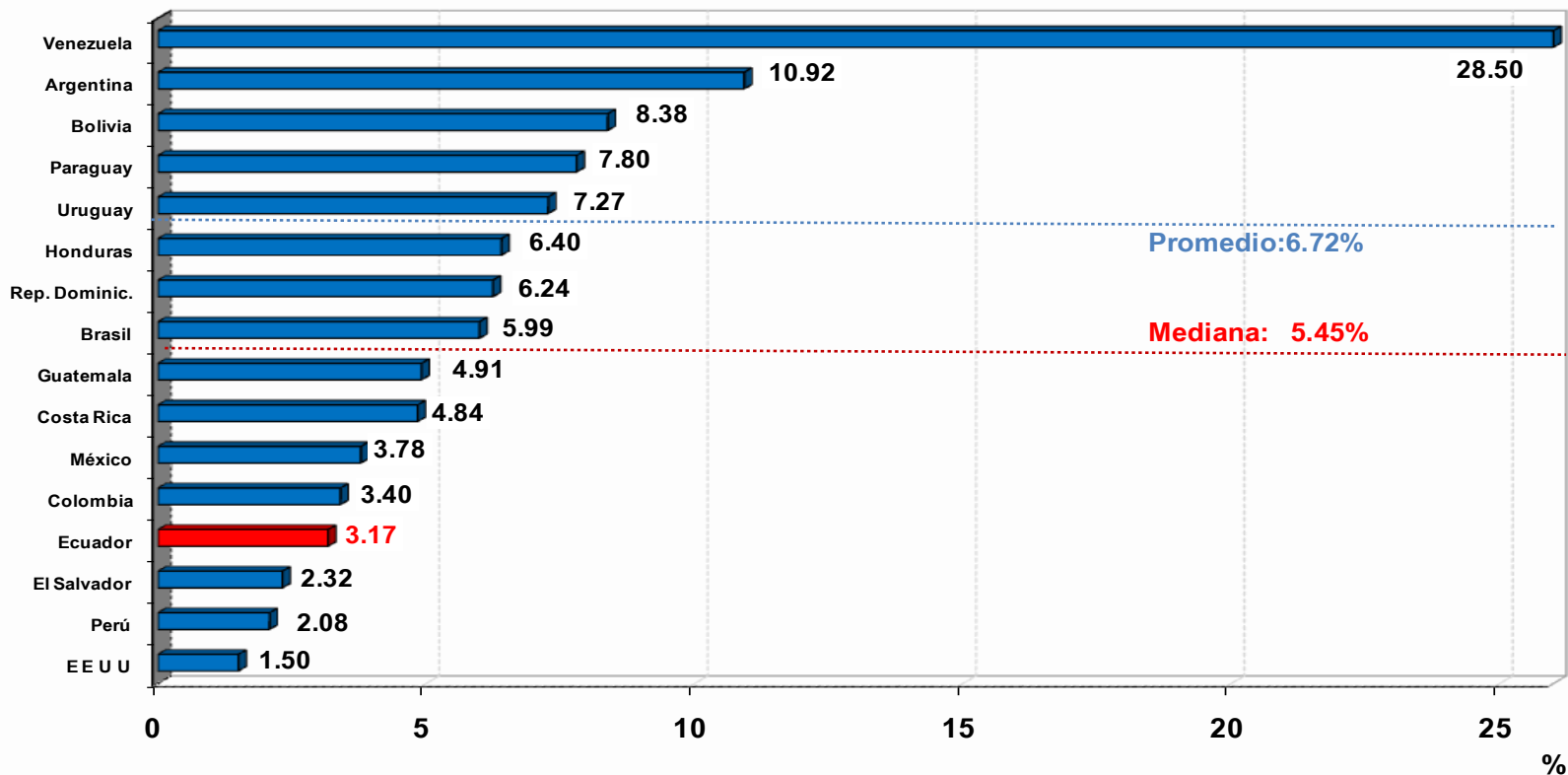
La fórmula utilizada es la suma-producto de los *ponderadores mencionados* multiplicado por su respectiva *inflación anual*; la muestra de 20 países considerada: Argentina, Brasil, Chile, México, Colombia, Perú, Venezuela, Estados Unidos, Canadá, Holanda, Reino Unido, Alemania, España, Japón, Taiwán, Italia, Francia, Bélgica, China y Corea del Sur, representa para el año 2009 el 87% del total del comercio de bienes importados por el Ecuador.





La inflación anual del Ecuador en enero 2011 se ubica como la cuarta menor, por debajo de la mediana (5.45%) y la media (6.72%). Venezuela y Argentina³ registraron las mayores inflaciones anuales del grupo de países analizados.

Inflación Anual en América Latina y Estados Unidos
enero 2011

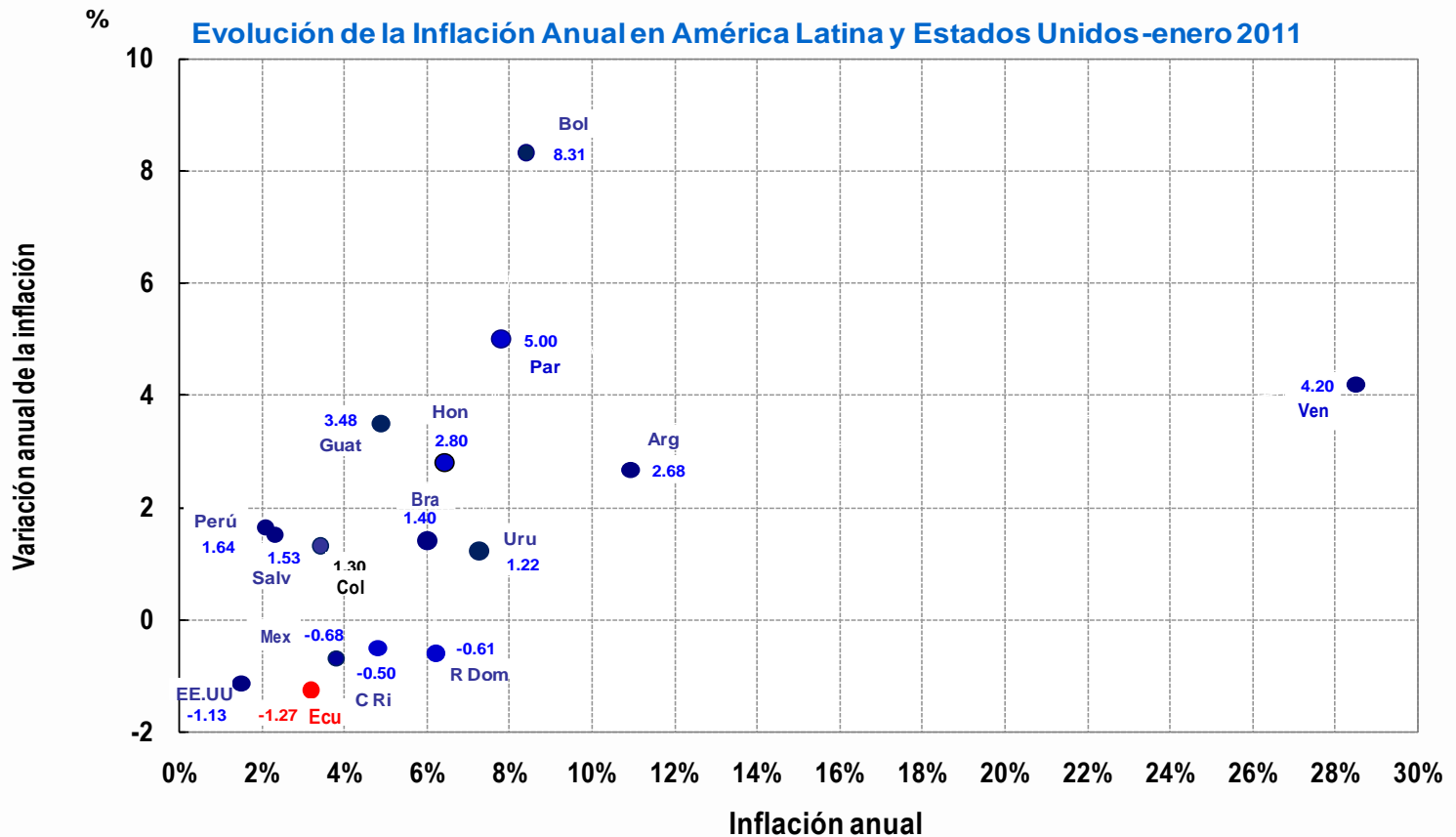


³ Por no estar disponible, la información de Estados Unidos, Perú, República Dominicana y Argentina corresponde a diciembre 2010.



Inflación y variación anual de la inflación

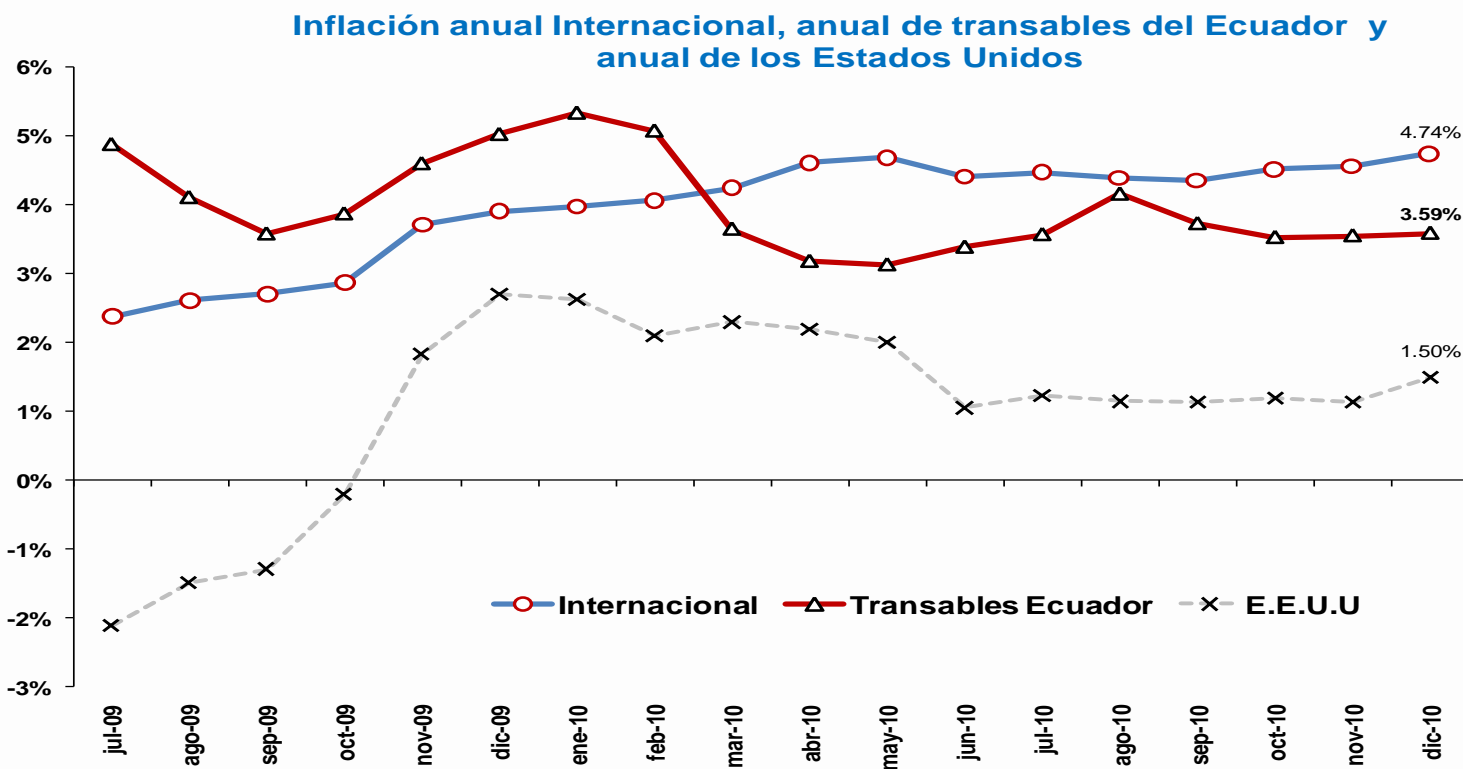
En el caso de Ecuador, tanto su nivel de inflación anual como su variación anual de inflación, se ubican como uno de los más bajos en comparación con los del resto de países analizados.





Inflación anual internacional, Ecuador y Estados Unidos

En diciembre 2010⁴, la inflación anual de los **bienes transables del Ecuador (3.59%)** fue menor a la **internacional (4.74%)**. La inflación de los Estados Unidos aumentó al finalizar el año 2010.



⁴ Por no contar con toda la información de la muestra de países seleccionada la información se presenta con un mes de retraso.



Inflación mensual de enero 2011

Notas relevantes

- ❖ En enero 2011, la inflación mensual del Ecuador se ubica en 0.68%, manteniendo la tendencia de incremento mensual registrada a partir de julio 2010. Las 8 ciudades investigadas registraron niveles inflacionarios positivos, con 4 de ellas (Ambato, Machala, Cuenca y Guayaquil) por sobre el promedio general.
- ❖ La inflación general se atribuye a factores de especulación, cambios climáticos derivados del término de cosechas, elevación de salarios en el sector privado e incremento en costos de materia prima (algodón).
- ❖ La elevación del costo de la materia prima afectó los precios de las Prendas de Vestir en Guayaquil, Loja y Manta.
- ❖ Por término de cosechas y sequía se incrementaron los precios en Machala, Guayaquil, Loja, Cuenca y Quito.
- ❖ El incremento del salario básico unificado a partir de enero 2011 en la empresa privada, ocasionó aumento de los precios en Ambato, Machala y Esmeraldas.
- ❖ Por incremento de costos en telefonía fija, se encarecieron los precios en Manta y Esmeraldas.
- ❖ Se evidenció un incremento de precios por aumento en la provisión de suministro de agua en la ciudad de Ambato.