



BANCO CENTRAL DEL ECUADOR

# Ecuador: Informe mensual de inflación

Mayo 2011

*Dirección de Estadística Económica*



GOBIERNO NACIONAL DE  
LA REPUBLICA DEL ECUADOR



# Contenido

## ÍNDICE DE PRECIOS AL CONSUMIDOR (IPC)

- I. INFLACIÓN MENSUAL Y ANUAL
- II. INFLACIÓN ACUMULADA
- III. CONTRIBUCIÓN A LA INFLACIÓN
- IV. PRECIOS RELATIVOS
- V. IPC POR REGIONES Y CIUDADES

## ÍNDICE DE PRECIOS AL PRODUCTOR (IPP)

- VI. INFLACIÓN MENSUAL Y ANUAL

VARIACIÓN ANUAL DEL IPC E IPP NACIONAL

INFLACIÓN INTERNACIONAL

CONCLUSIONES



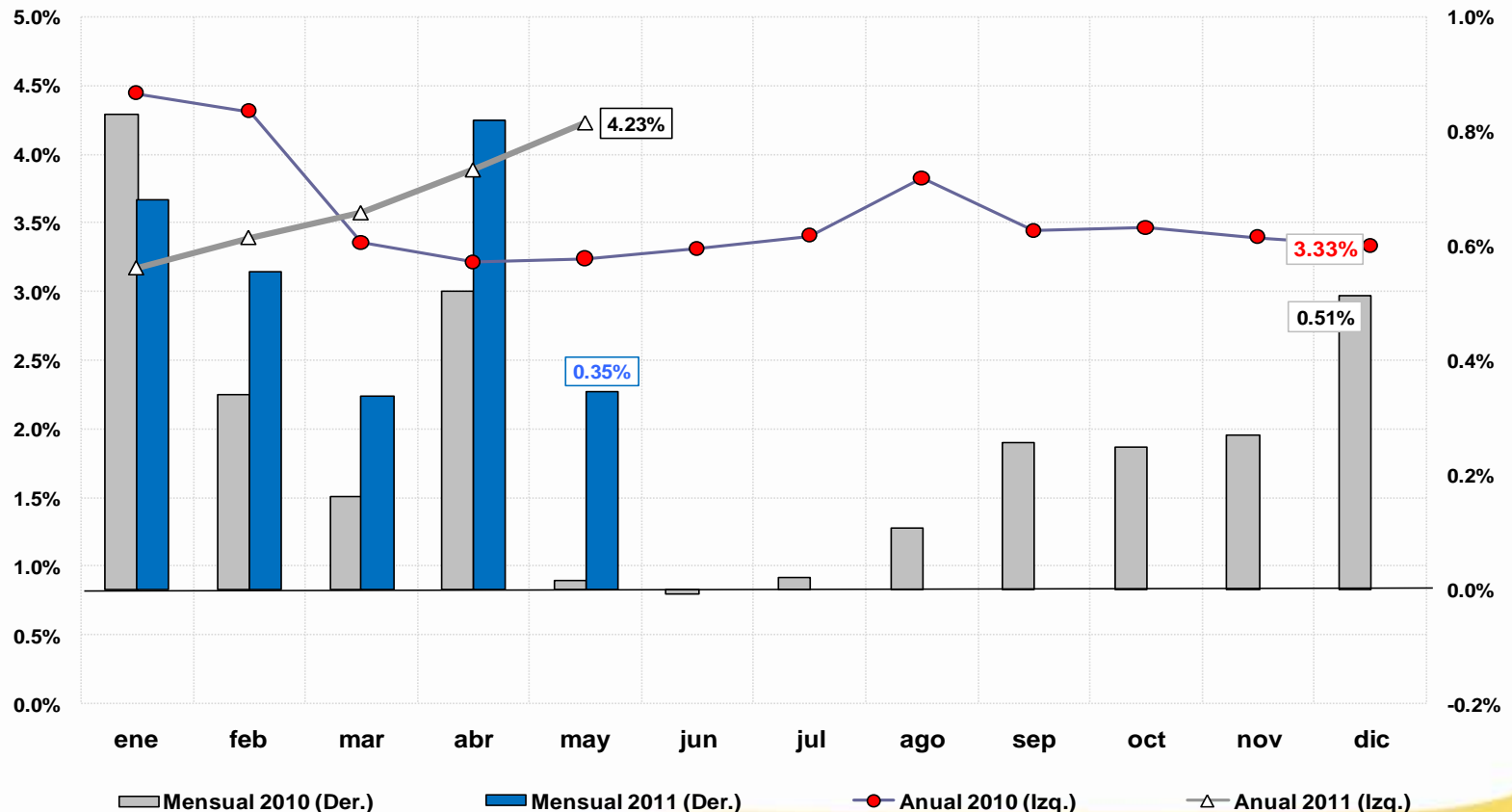


# I. INFLACIÓN MENSUAL Y ANUAL





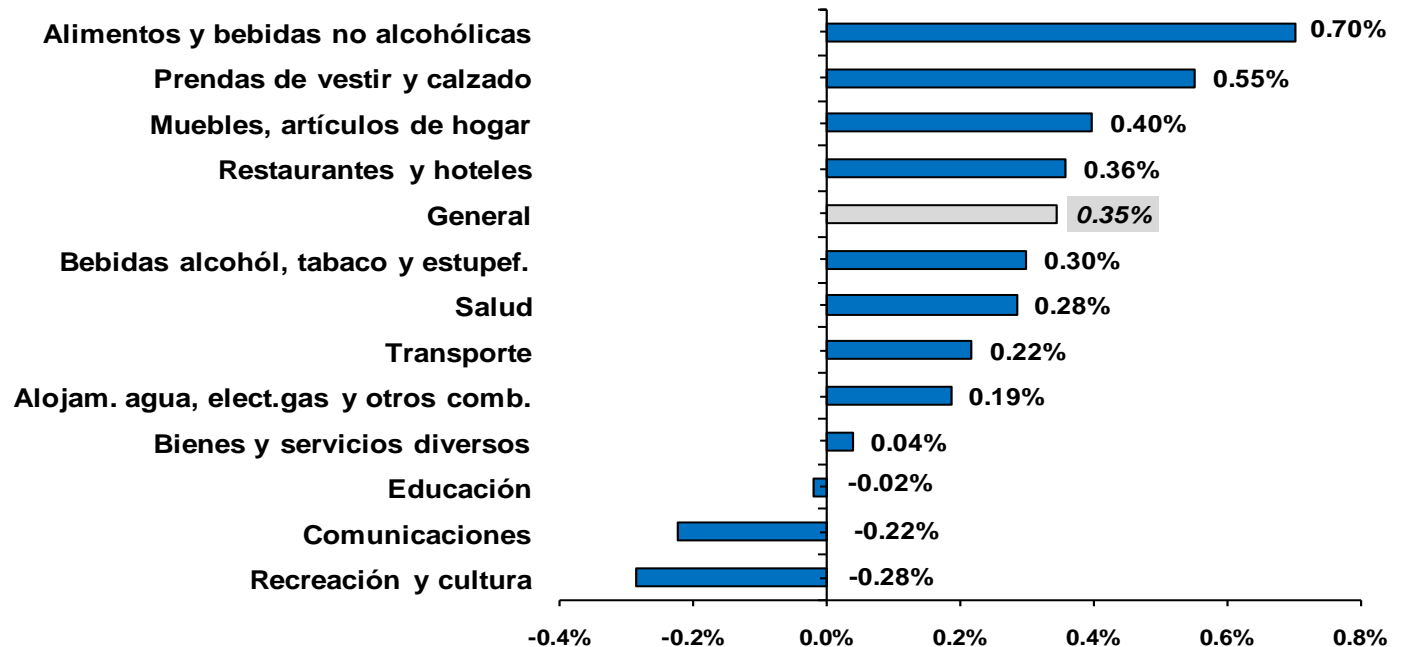
La *inflación mensual* de **mayo 2011 (0.35%)**, se desaceleró respecto del mes inmediatamente anterior (0.82%), pero es superior a la del mismo mes del año anterior (0.02%). A nivel *anual*, el incremento se evidencia en los cuatro meses del año 2011 (desde 3.17% en enero, hasta **4.23% mayo**).





Las divisiones de consumo de *Alimentos y bebidas No Alcohólicas* (0.70%), *Prendas de Vestir y Calzado* (0.55%), *Muebles, artículos de hogar* (0.40%) y *Restaurantes y hoteles* (0.36%), obtuvieron variaciones mensuales superiores a la inflación general. Atenuaron la inflación de mayo 2011 los rubros de *Recreación y cultura* (-0.28%), *Comunicaciones* (-0.22%) y *Educación* (-0.02%).

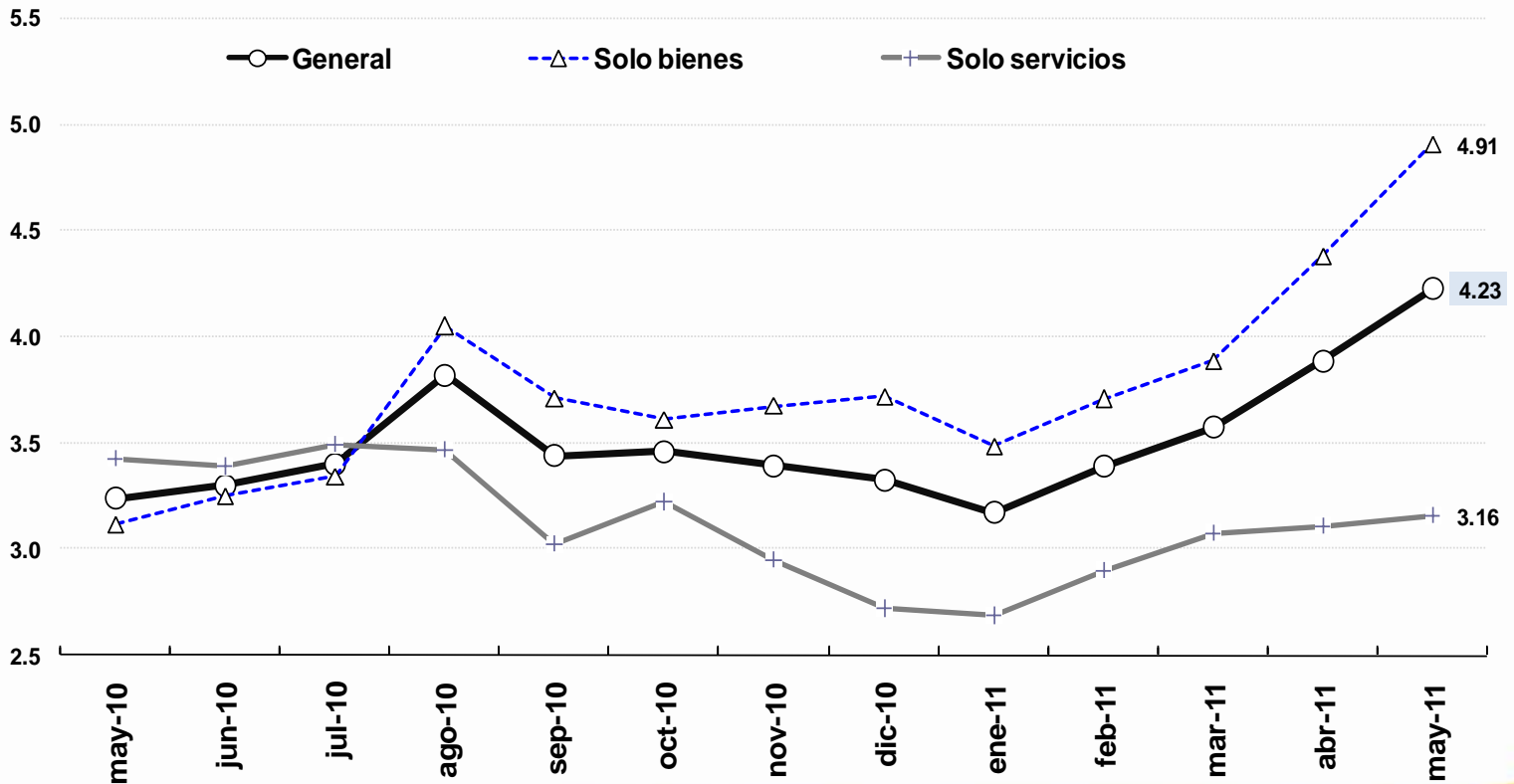
### Inflación mensual por divisiones de consumo Mayo 2011





En la serie observada y a partir de agosto 2010, la inflación anual de los bienes se mantiene por sobre la inflación general mensual y la de servicios. Los bienes de mayor incremento anual fueron alimenticios: *yuca*, *arveja tierna*, *ajo*, *cebolla paiteña* y *aceite vegetal* (todos por sobre el 30%).

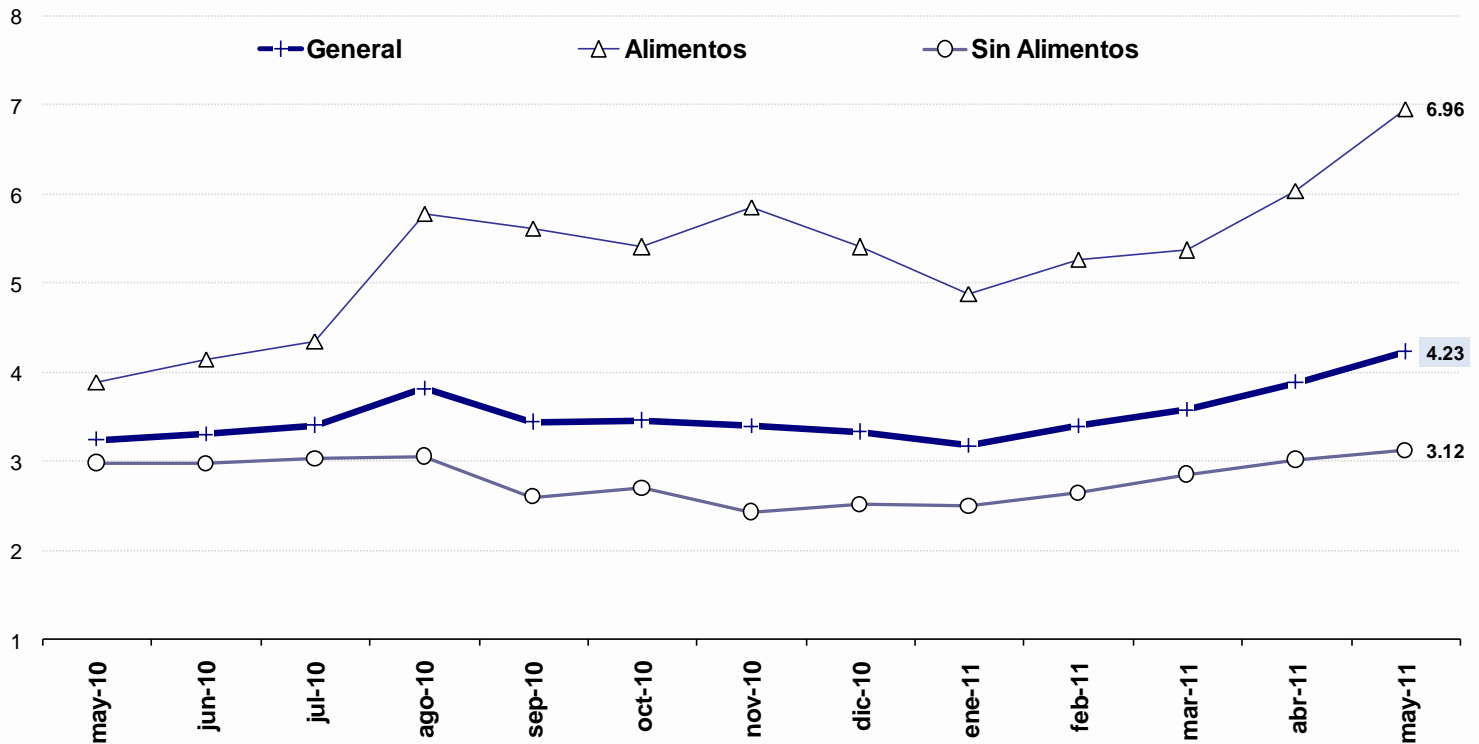
### Inflación anual general, anual de bienes y anual de servicios -en porcentaje-





En mayo 2011 y en los tres últimos meses, la inflación de los rubros ubicados como *Alimentos* (son 90 ítems que ponderan el 25% de la canasta con la que se mide la inflación), observa una tendencia de incremento por lo cual su comportamiento incide directamente en el resultado inflacionario general mensual.

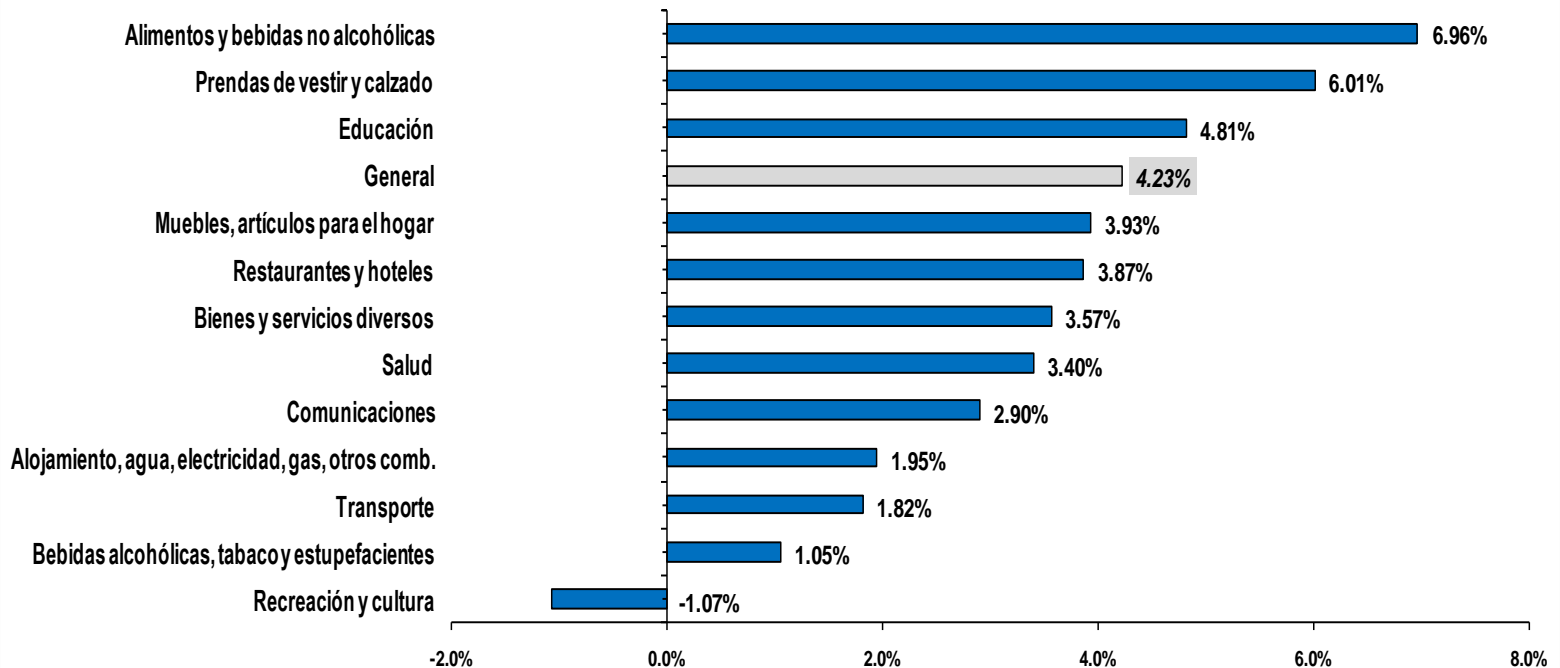
### Inflación anual general, anual de los alimentos y anual sin alimentos -en porcentaje-





En la inflación anual de mayo 2011 (4.23%), las mayores variaciones provinieron de tres divisiones de consumo: *Alimentos y bebidas alcohólicas*; *Prendas de vestir y calzado*, y *Educación*, las tres por sobre el promedio general anual. *Recreación y cultura* registró deflación (-1.07%).

### Inflación anual por divisiones de consumo Mayo 2011







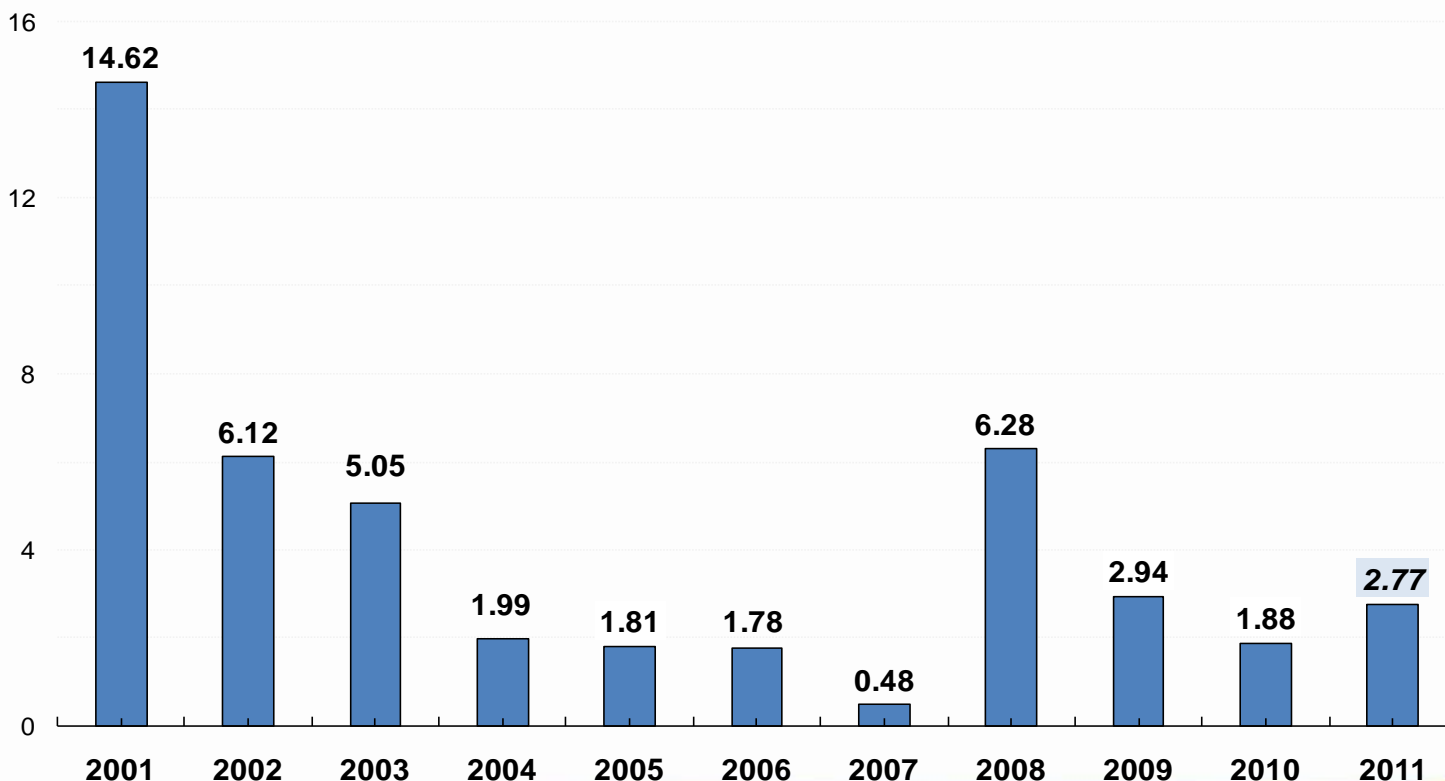
## II. INFLACIÓN ACUMULADA





La **inflación acumulada** del **período enero-mayo 2011** fue de **2.77%**, porcentaje superior al registrado en igual mes de 2010. Durante el período acumulado de 2011, la mayor inflación acumulada se registró en las divisiones de consumo de *Alimentos y bebidas no alcohólicas* (4.98%) y *Prendas de vestir y calzado* (3.96%).

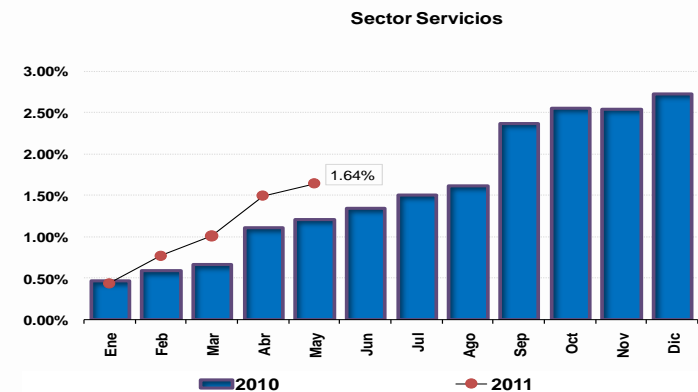
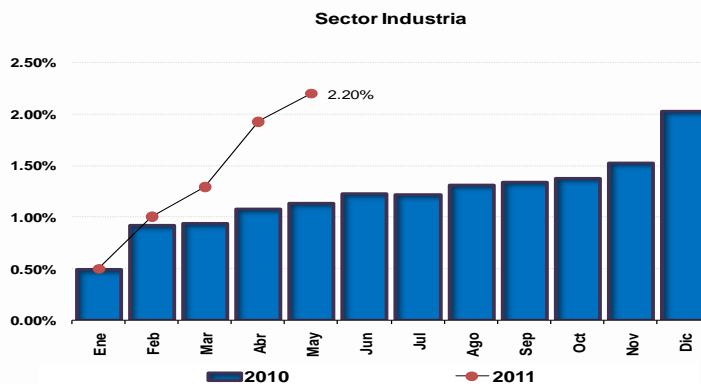
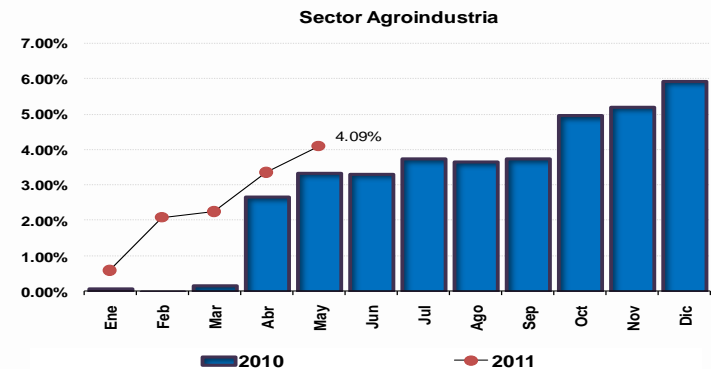
**Inflación acumulada del período enero-mayo de cada año  
- en porcentaje -**





## Inflación Acumulada del IPC por sectores económicos

La inflación acumulada del período enero-mayo 2011 en los cuatro sectores graficados se ubicó por sobre los porcentajes alcanzados en igual período de 2010, siendo la inflación acumulada del sector *Agropecuario y pesca* la de mayor porcentaje (6.31%).





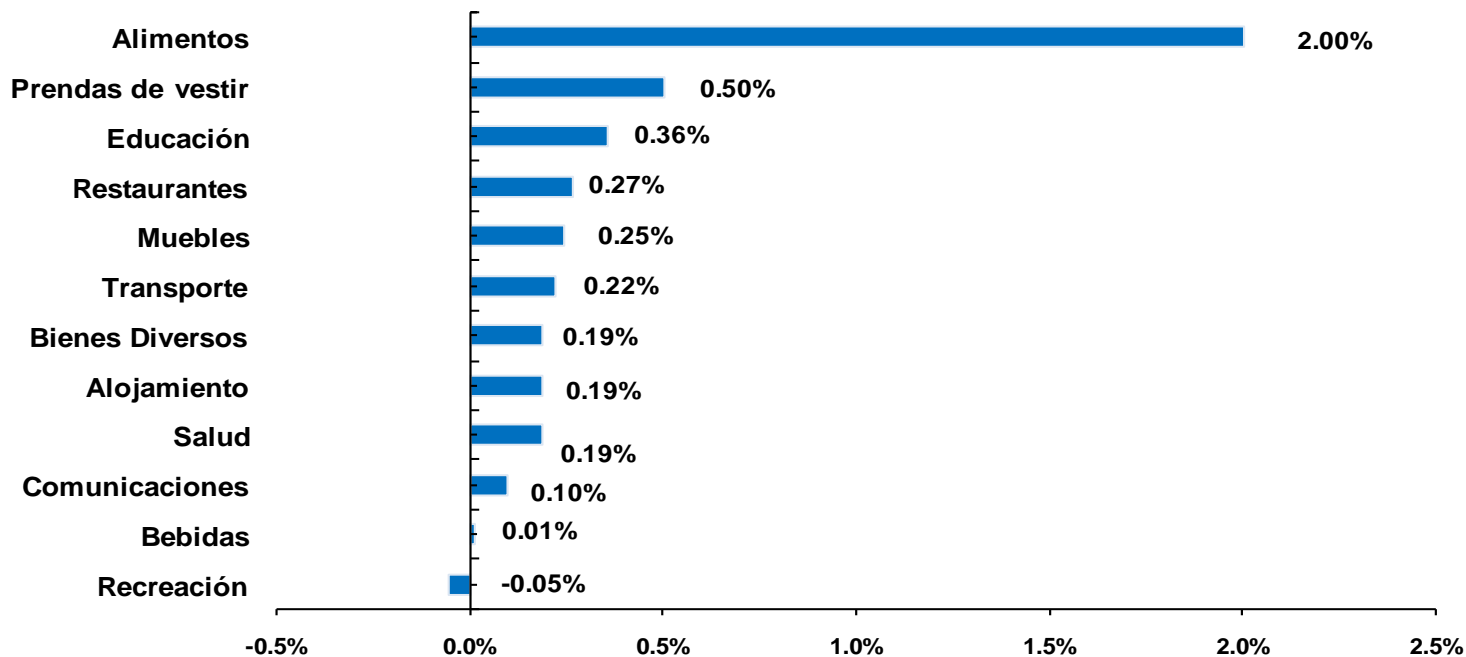
# III. CONTRIBUCIÓN A LA INFLACIÓN





En mayo 2011, la mayor contribución a la inflación anual general se registró en la división de *Alimentos y bebidas no alcohólicas* (2.00%) y en menor medida por *Prendas de vestir y calzado*, y *Educación* (0.50%). El resultado anual general se atenuó por el aporte negativo de la división de *Recreación y cultura* (-0.05%).

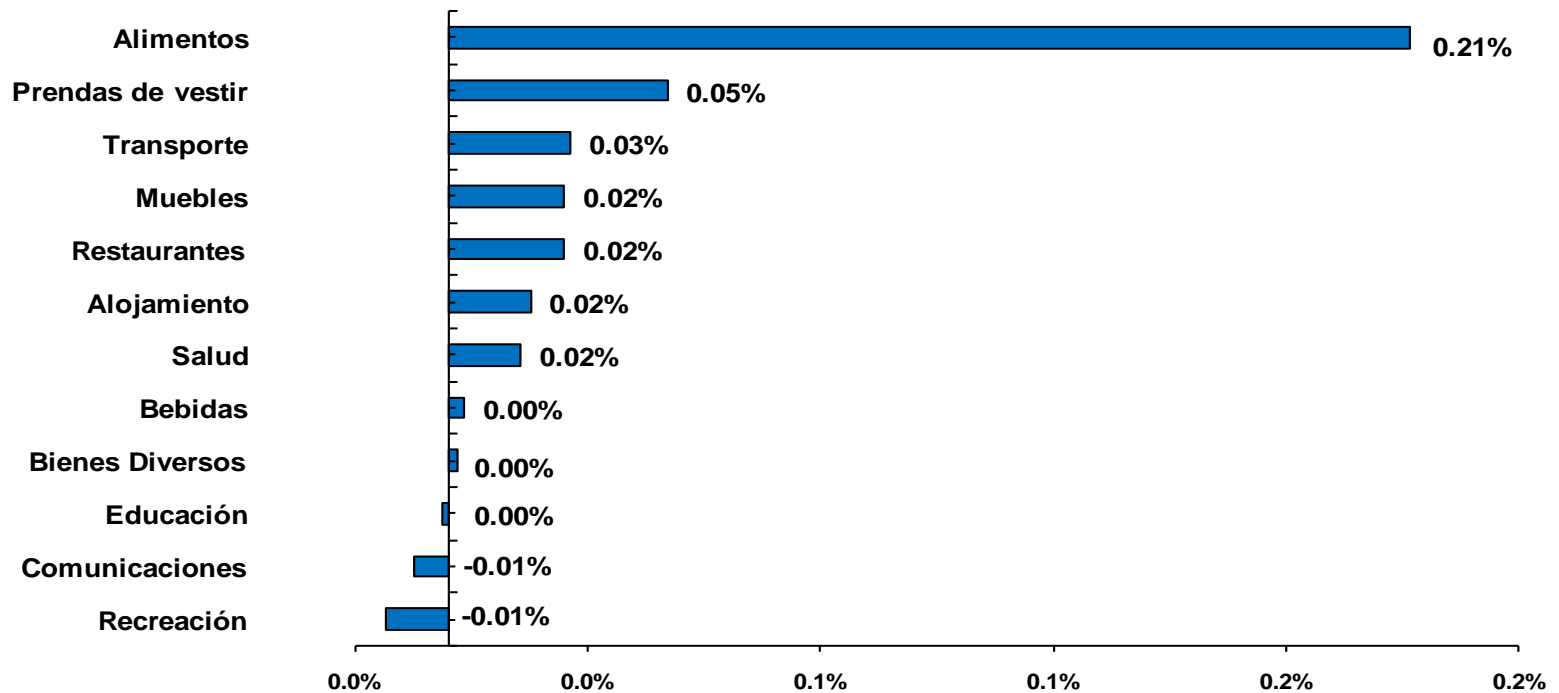
### Contribución a la Inflación Anual por divisiones de consumo Mayo 2011





En mayo 2011 y de manera similar al análisis anual de la lámina anterior, la mayor contribución mensual provino de la división de *Alimentos y bebidas no alcohólicas* (0.21%). El aporte a la inflación de las divisiones de *Comunicaciones* y de *Recreación y cultura, Comunicaciones, y Educación* fue negativo.

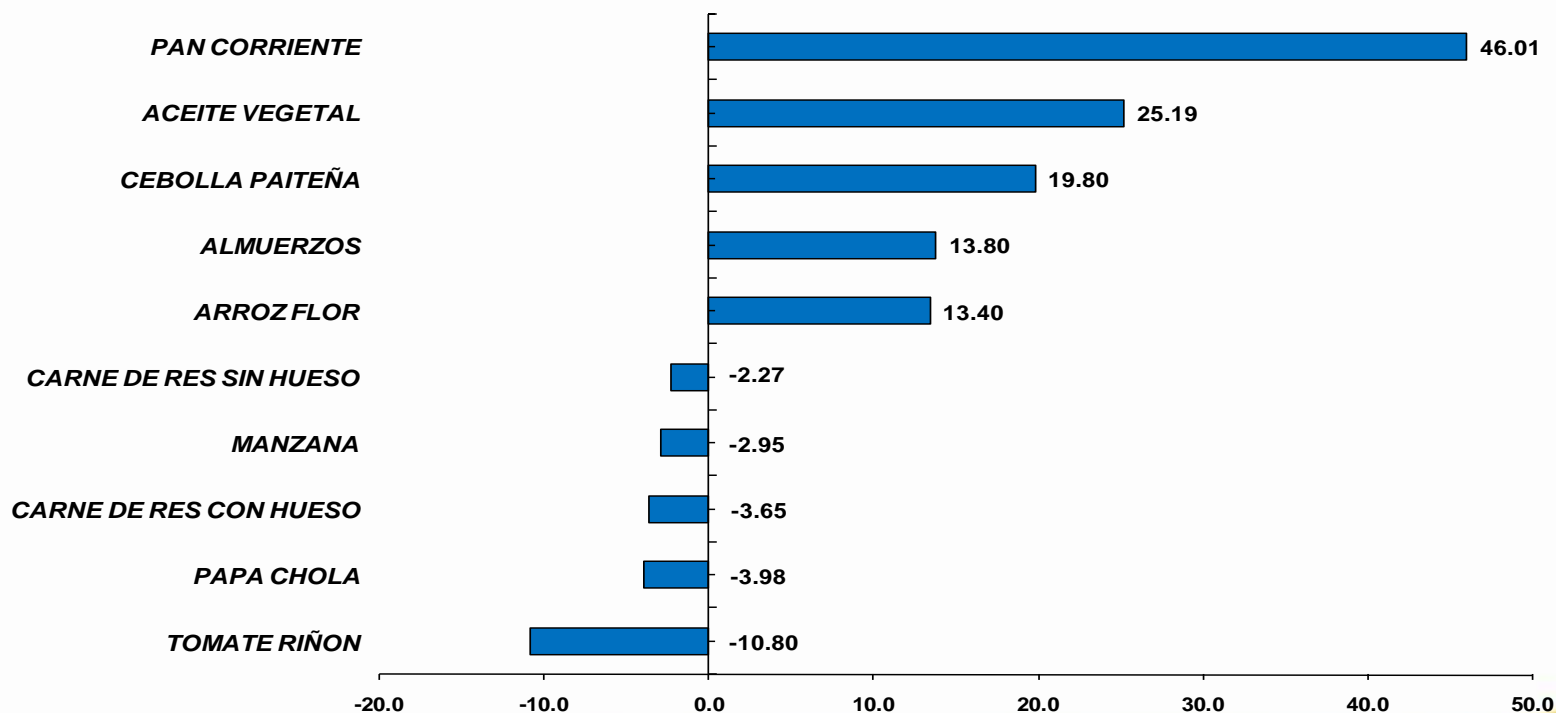
### Contribución a la Inflación Mensual por divisiones de consumo Mayo 2011





En mayo 2011, cinco ítems alimenticios determinan la mayor contribución anual positiva a la inflación, destacando el *pan corriente* que ha visto afectado su precio debido al incremento internacional de la materia prima (*trigo*). Así también, 5 productos alimenticios atenuaron el nivel general inflacionario aportando negativamente como se indica en el gráfico.

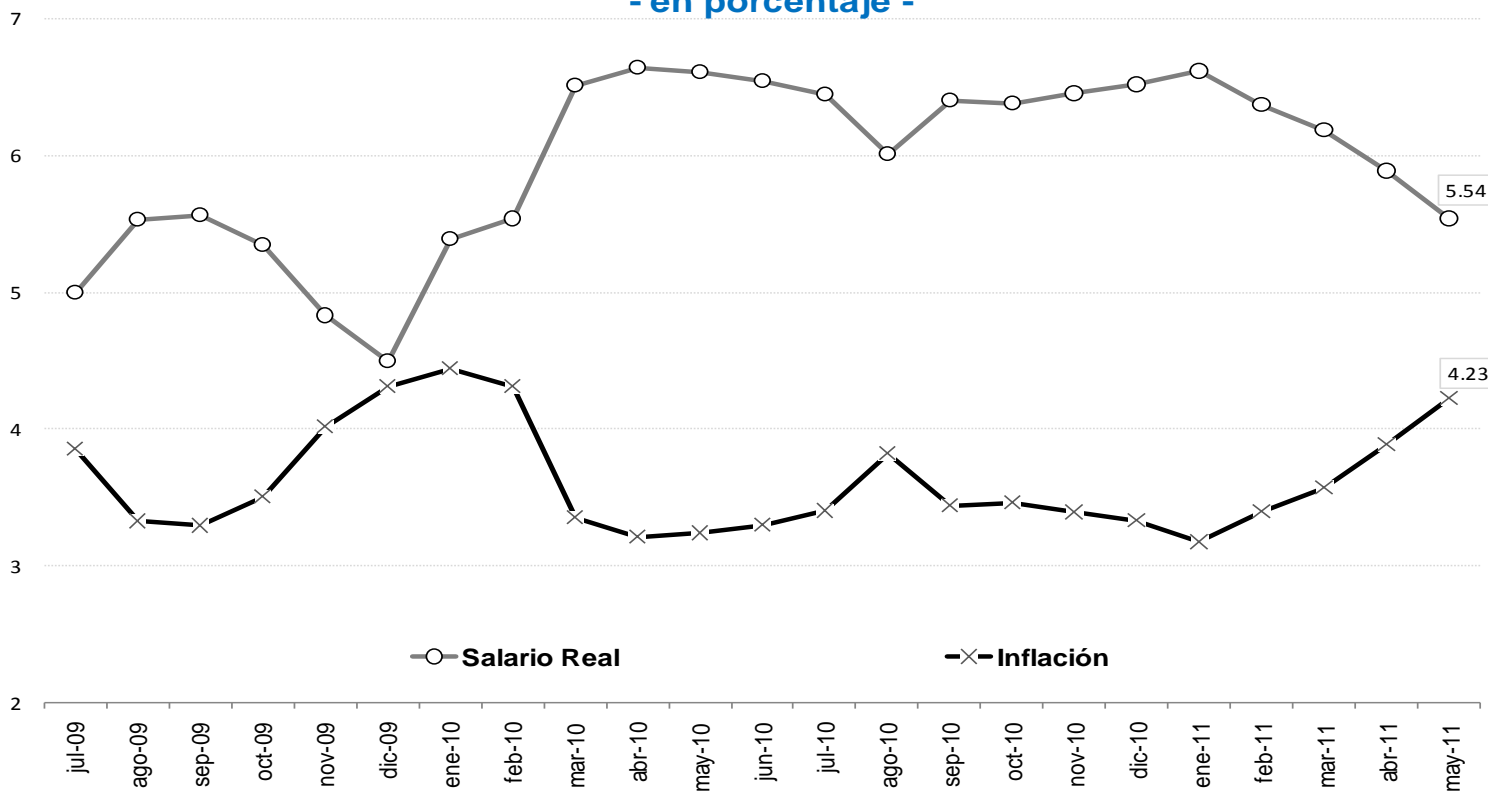
**5 productos de mayor y 5 de menor contribución a la inflación anual mayo 2011 - en porcentaje -**





Debido al incremento en el valor de la inflación general anual de los últimos cuatro meses (pasó de 3.17% en enero a 4.23% en mayo), la variación del salario real promedio se ha visto afectado pues se ha reducido hasta ubicarse en mayo 2011 en 5.54%.

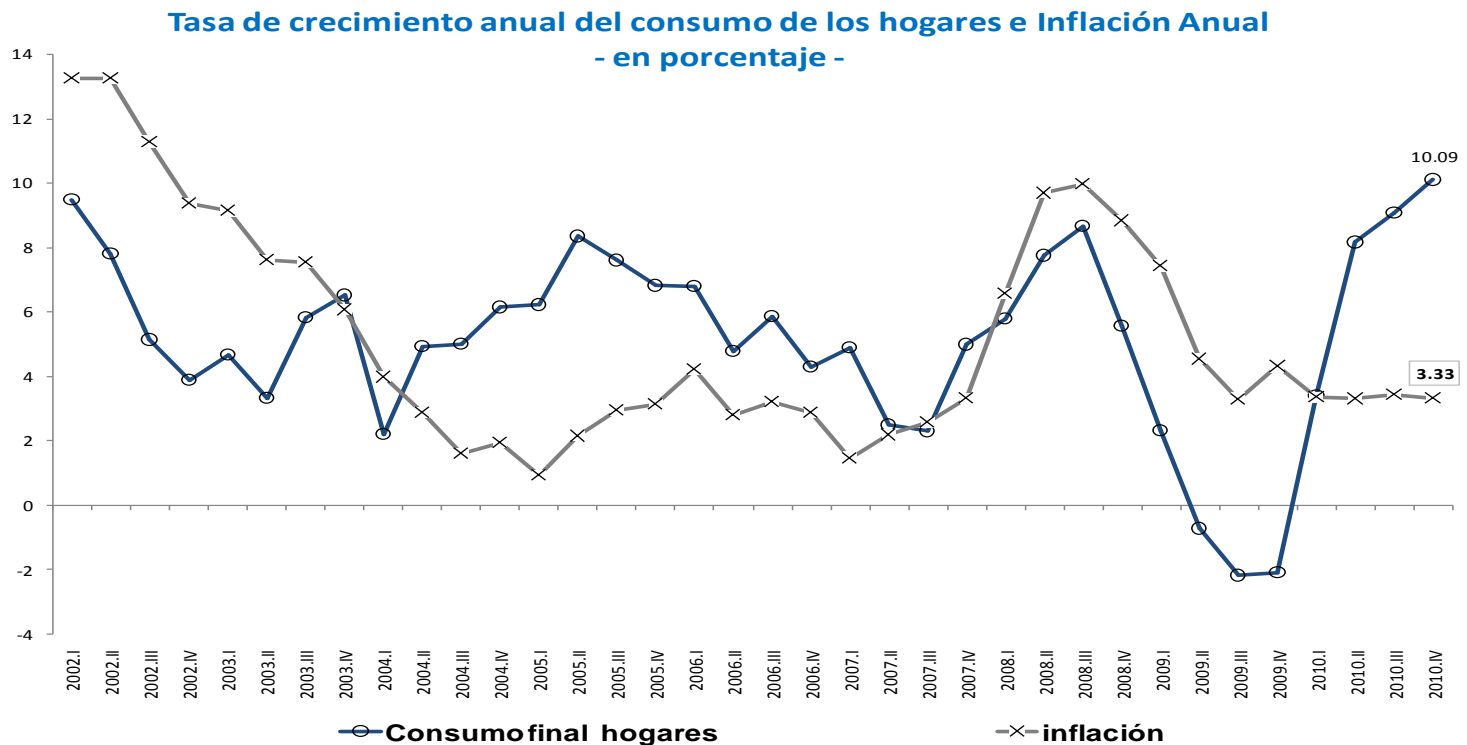
### Variación del salario real promedio e inflación anual - en porcentaje -







Al terminar el año 2010 y por quinto mes consecutivo, el consumo final de los hogares continuó su evolución creciente al presentar una tasa de variación anual del 10.09%. La serie de inflación anual prácticamente se mantuvo constante situándose en 3.33% a finales del cuarto trimestre 2010.

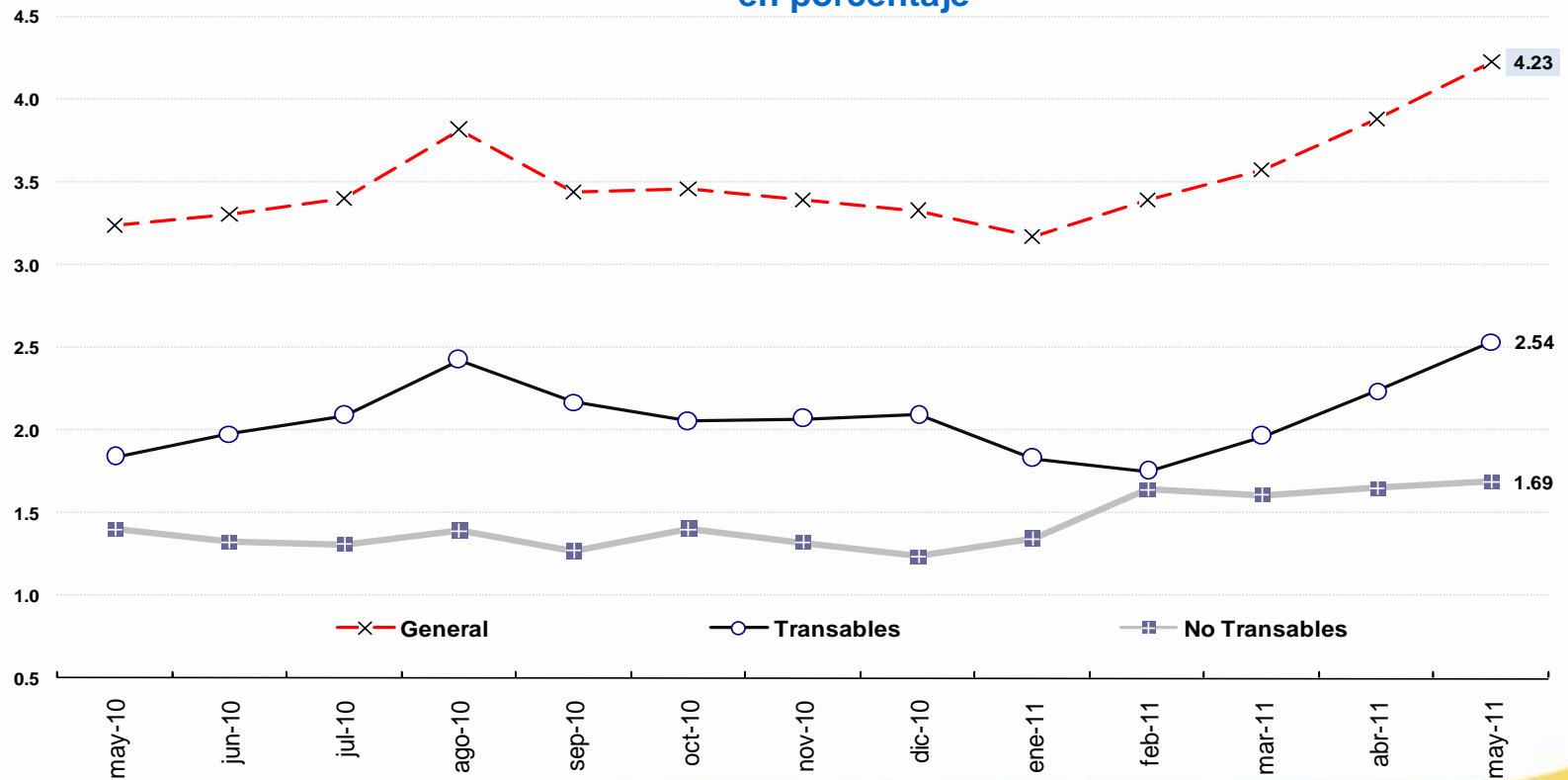


**Nota.** El gráfico no implica necesariamente que exista una relación entre el consumo final de los hogares y la inflación, series que pueden estar afectadas por otros factores.



En los últimos cuatro meses, la contribución a la inflación anual de los *bienes transables* (2.54% en mayo), se mantuvo por sobre la de los *no transables* (1.69% en mayo). Al interior de los primeros, la mayor variación anual de precios provino de los productos alimenticios: *arveja tierna, yuca, cebolla paiteña, ajo y aceite vegetal*.

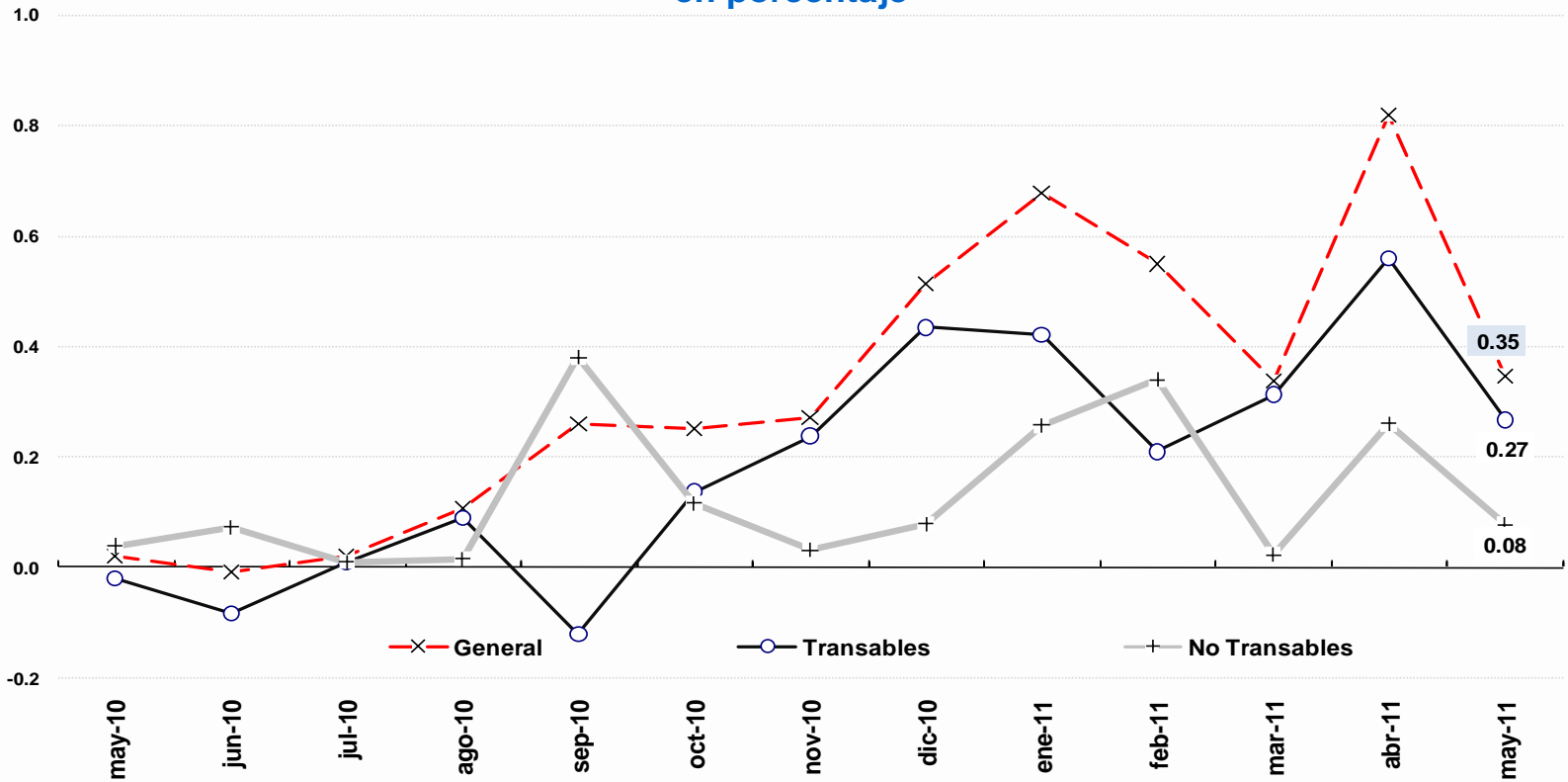
### Contribución a la Inflación Anual de Transables y No Transables - en porcentaje -





En mayo 2011, la contribución de *bienes transables* (0.27%) se ubicó por sobre la de *bienes no transables* (0.08%). La primera serie representó el 71% del porcentaje general.

### Contribución a la Inflación Mensual de Transables y No Transables - en porcentaje -





# IV. PRECIOS RELATIVOS<sup>1</sup>

## Mayo 2011

<sup>1</sup> El Índice de Precios Relativos (IPR) del grupo de productos J se calcula de la siguiente manera:

$$IPR_J = \frac{P_J}{P_{J^-}} = \frac{\frac{\sum_{i \in J} w_i IP_i}{\sum_{i \in J} w_i}}{\frac{\sum_{i \in J^-} w_i IP_i}{\sum_{i \in J^-} w_i}}$$

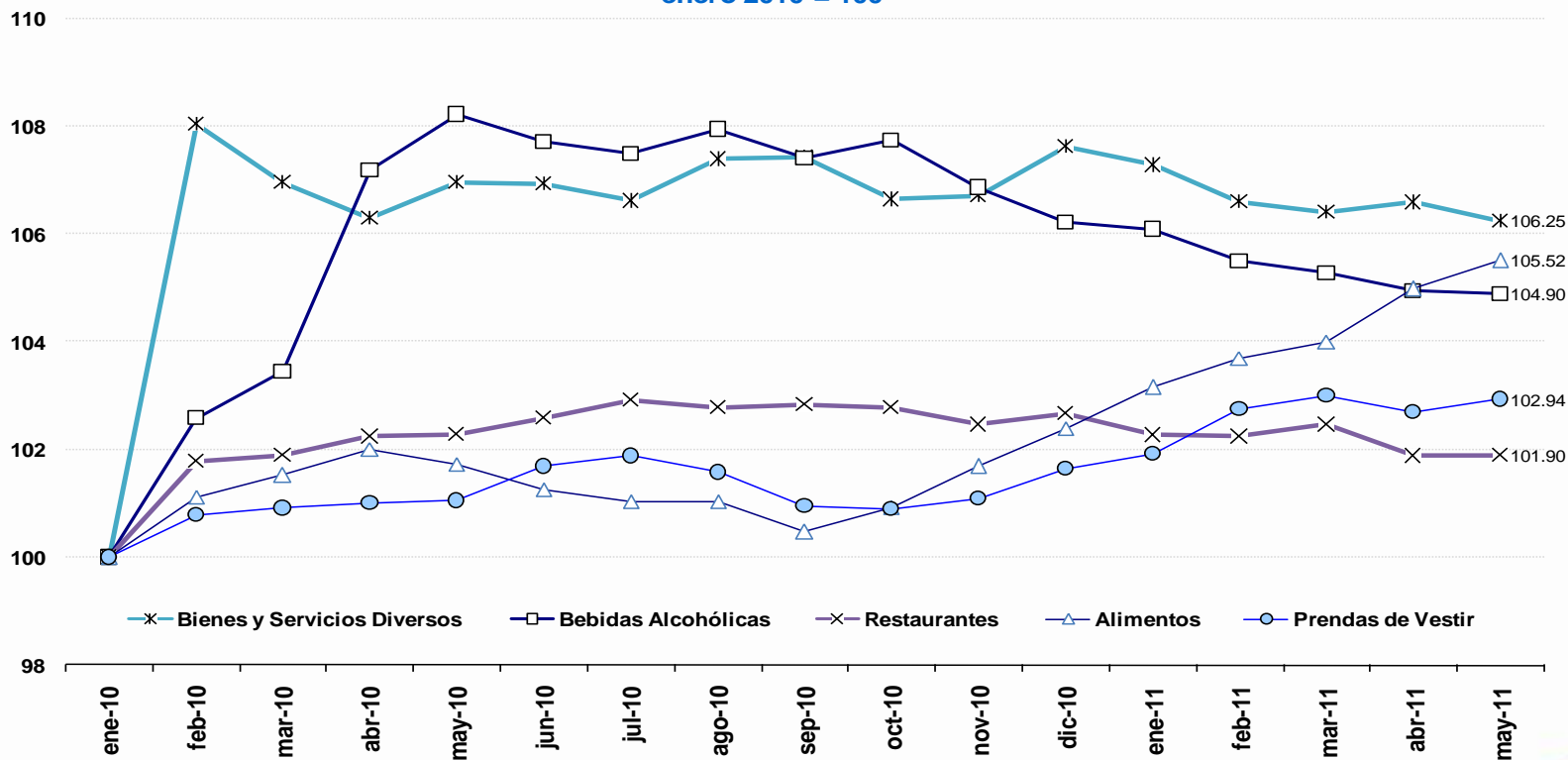
Donde: J son todos los bienes y servicios que forman parte de la canasta del IPC que no están incluidos en J,  $P_J$  es el índice de precios del grupo J y  $w_i$  son las ponderaciones de los índices de precios  $IP_i$  de cada producto i de la canasta del IPC. El IPR del sector J intuitivamente señala cual es el nivel de precios del sector analizado, respecto del nivel de precios del resto de sectores de bienes y servicios que conforman la canasta del IPC. Los Índices de Precios Relativos menores a 100, indican que los precios relativos han disminuido con relación a los precios registrados en el mes de enero 2009, que es el período utilizado mes de referencia. Los índices de precios relativos mayores a 100 muestran que los precios han aumentado con respecto al período base indicado anteriormente.



# Divisiones de consumo con ganancia relativa

En mayo 2011 y en comparación al resto de divisiones de consumo observadas, la división de *Bienes y servicios diversos* por sexto mes consecutivo fue la de mayor ganancia relativa de precios (106.25).

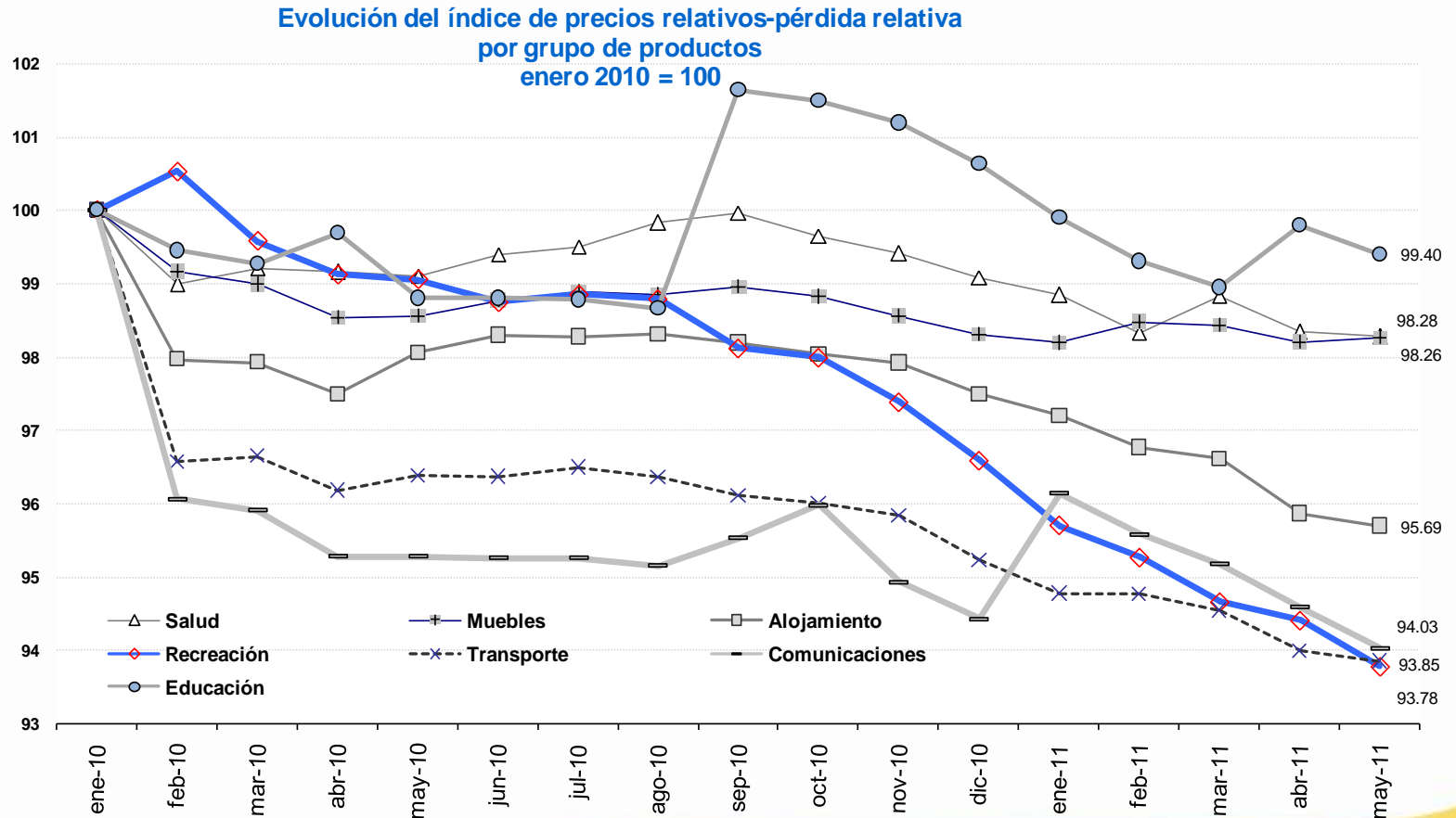
Evolución del índice de Precios relativos-ganancia relativa por grupo de productos enero 2010 = 100





# Divisiones de consumo con pérdida relativa

En mayo 2011, siete de las doce divisiones de consumo con las que se mide la inflación registraron pérdida relativa. *Recreación y cultura*, *Muebles*, y *Servicios diversos* son las divisiones con mayor pérdida relativa de precios.



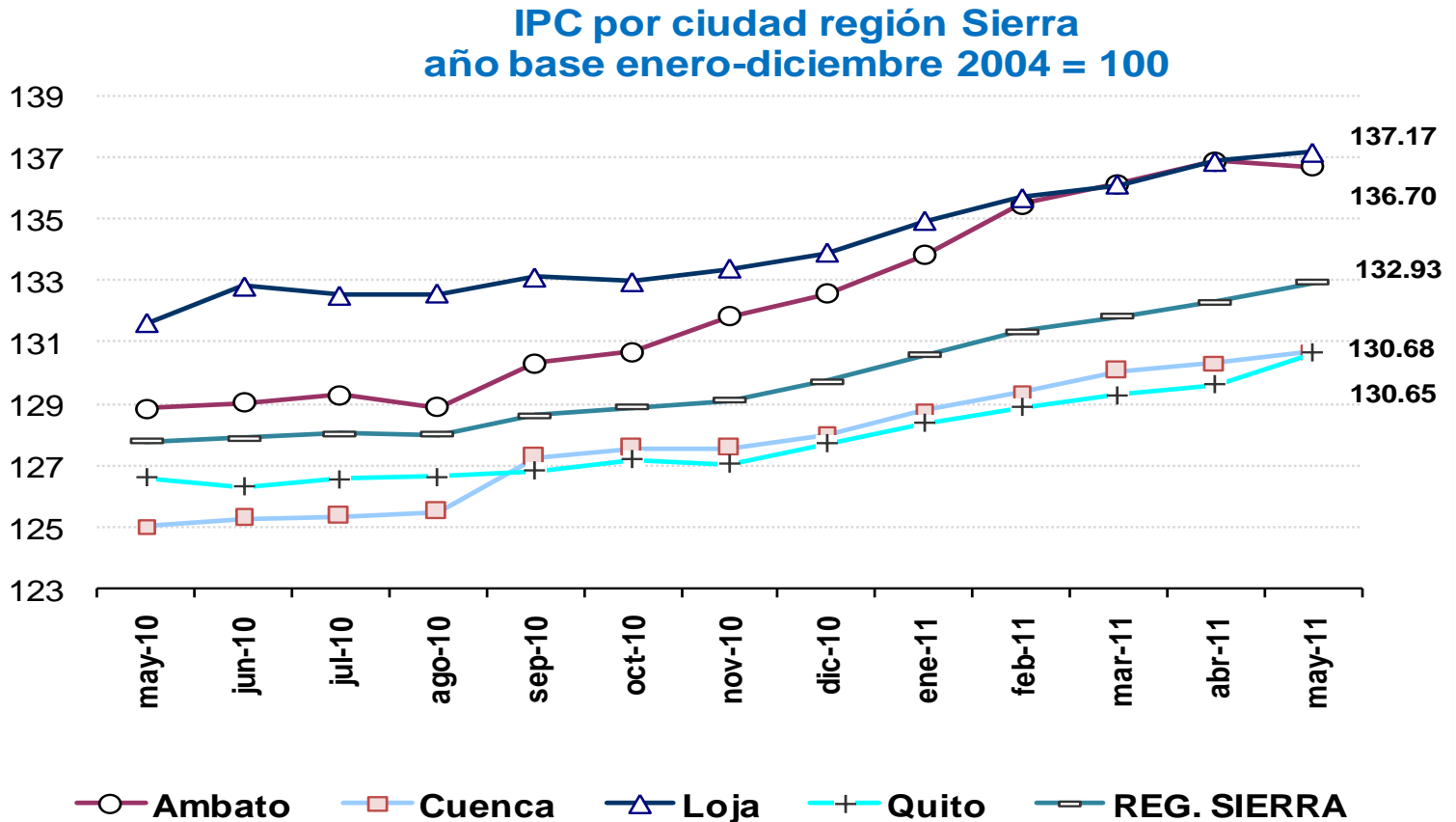


# V. IPC POR REGIONES Y CIUDADES





En mayo 2011, *Loja* y *Ambato* son las ciudades con el mayor IPC de la región Sierra; en las dos ciudades mencionadas el mayor IPC se registró en la división de *Bebidas alcohólicas, Tabaco y estupefacientes*.

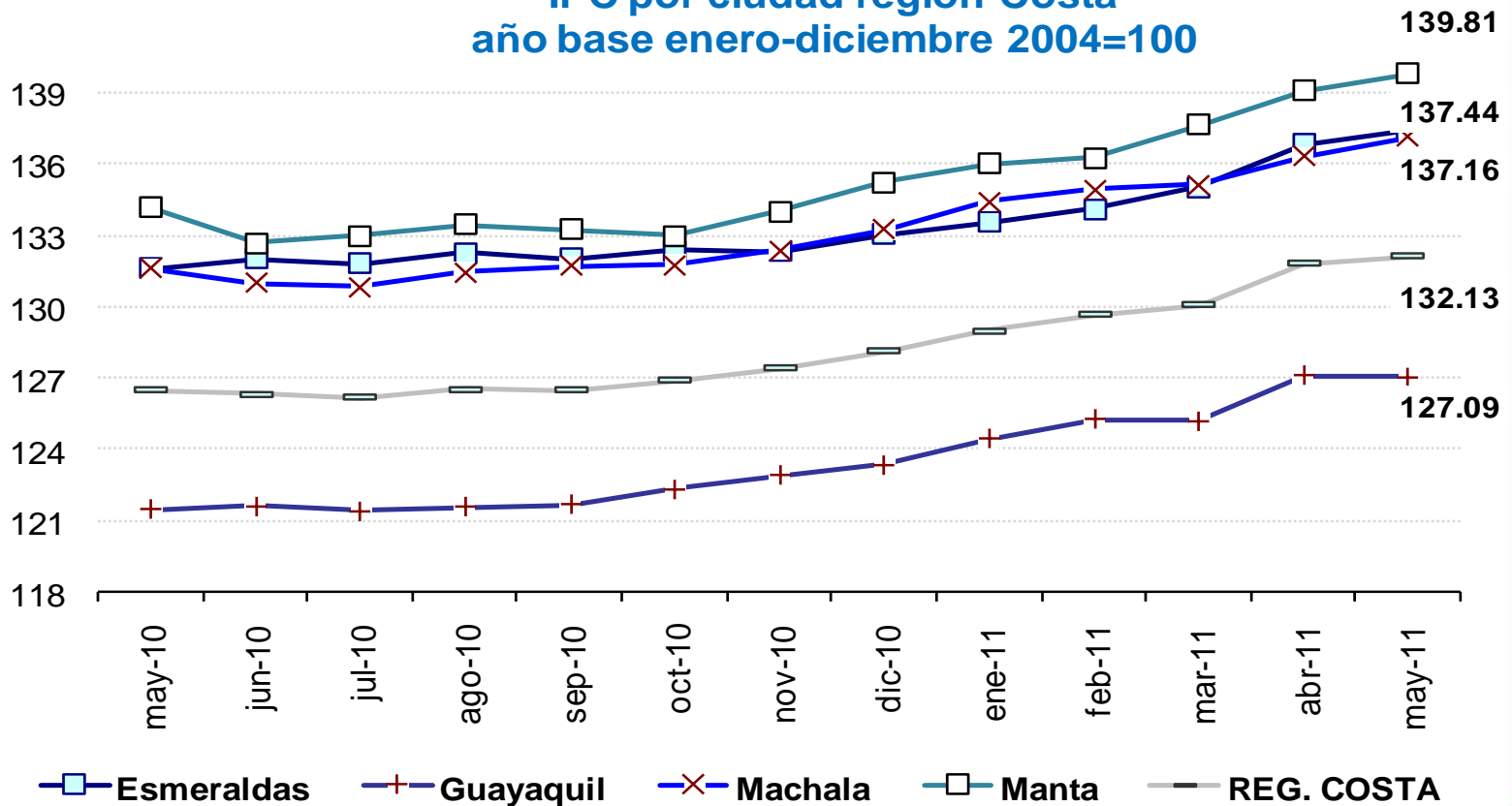






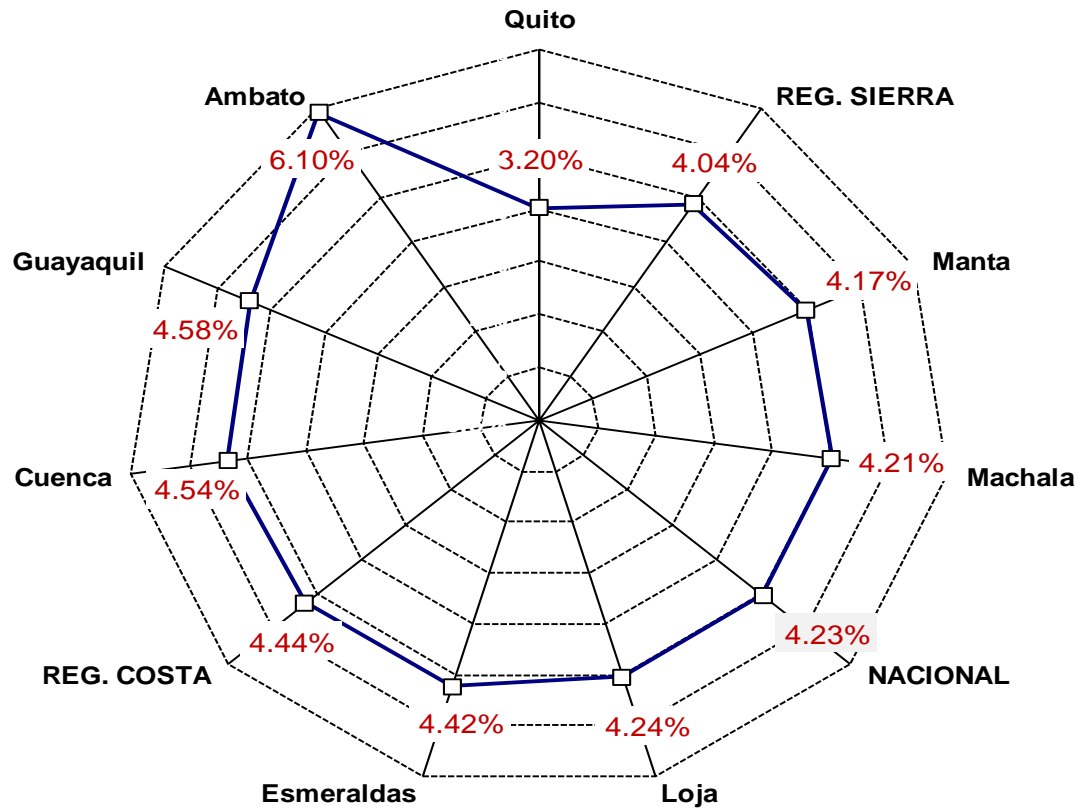
En mayo 2011, *Manta* y *Esmeraldas* son las ciudades con el mayor IPC de la Región Costa y del país; en las mencionadas, las divisiones de consumo de mayor IPC son en su orden: *Alimentos y bebidas no alcohólicas* y *Bebidas alcohólicas, Tabaco y estupefacientes*.

**IPC por ciudad región Costa  
año base enero-diciembre 2004=100**



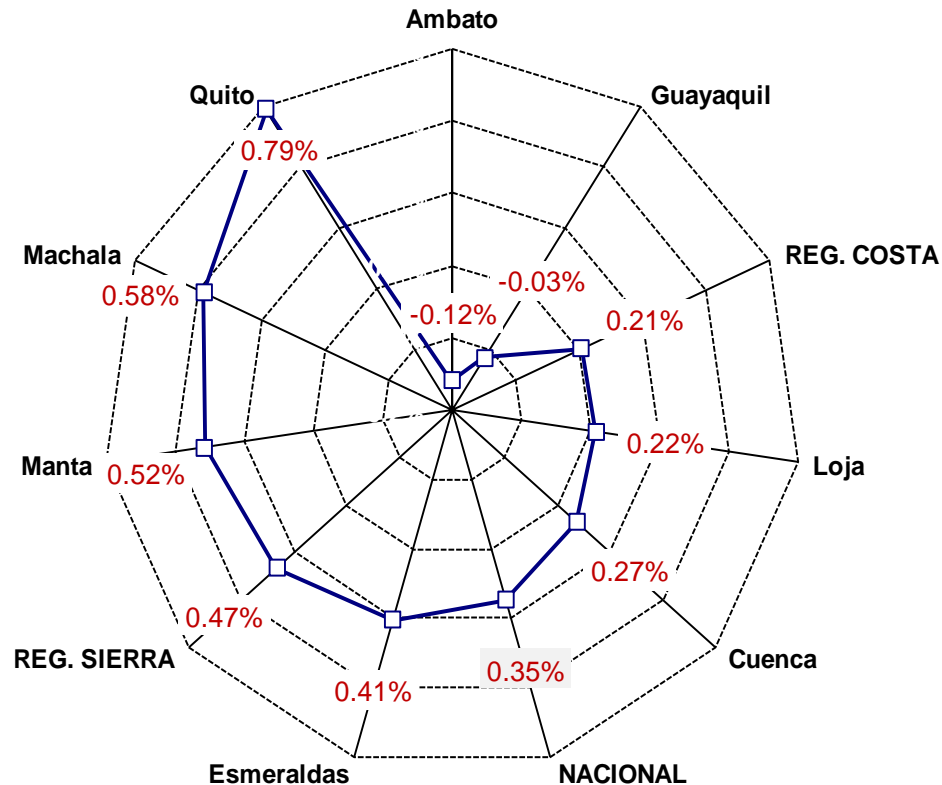


En mayo 2011, la mayor inflación anual de precios se registró en *Ambato* (6.10%), *Guayaquil* (4.58%) y *Cuenca* (4.54%); en la primera, la división de consumo de mayor inflación fue *Prendas de vestir y calzado* y en la segunda fue *Salud*.





En mayo 2011, las ciudades de *Quito* (0.79%), *Machala* (0.58%) y *Manta* (0.52%) registraron la mayor inflación mensual de precios. En la primera, la mayor variación provino de la división de consumo de *Alimentos y bebidas No Alcohólicas*, en la segunda provino de *Muebles y artículos para el hogar*.





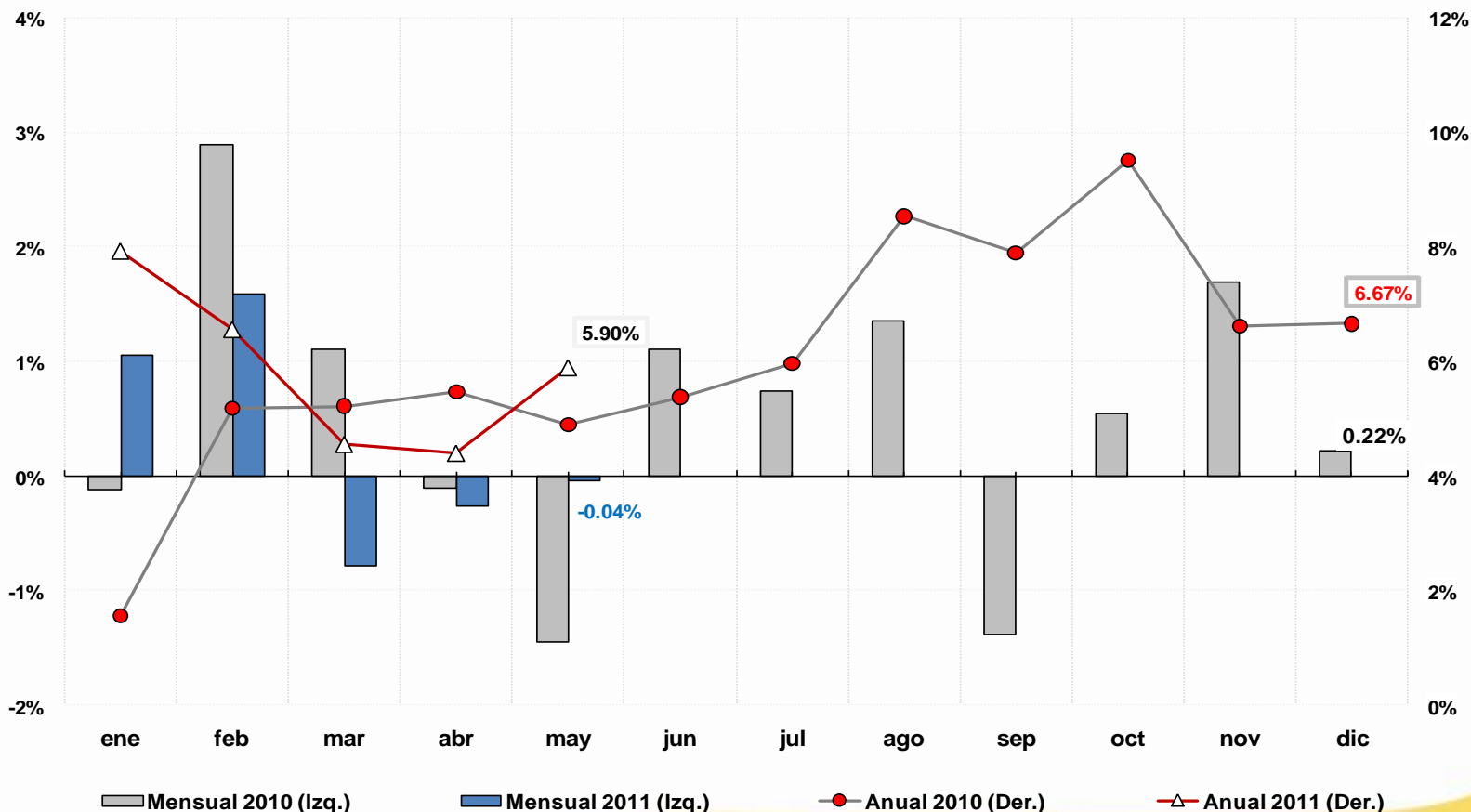
# VI. INFLACIÓN MENSUAL Y ANUAL





# Inflación Anual y Mensual del IPP Nacional

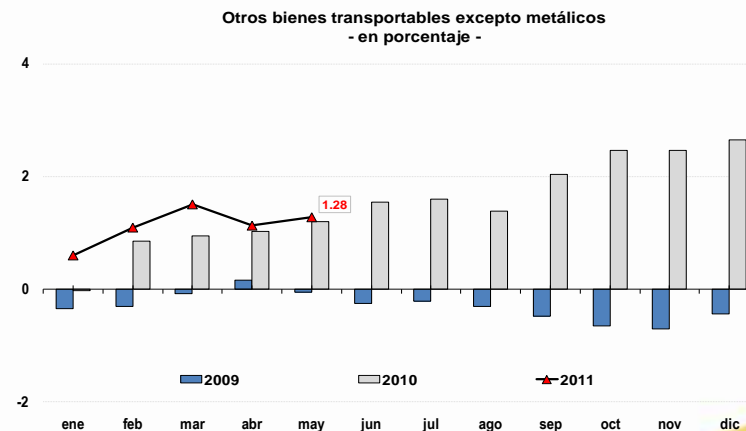
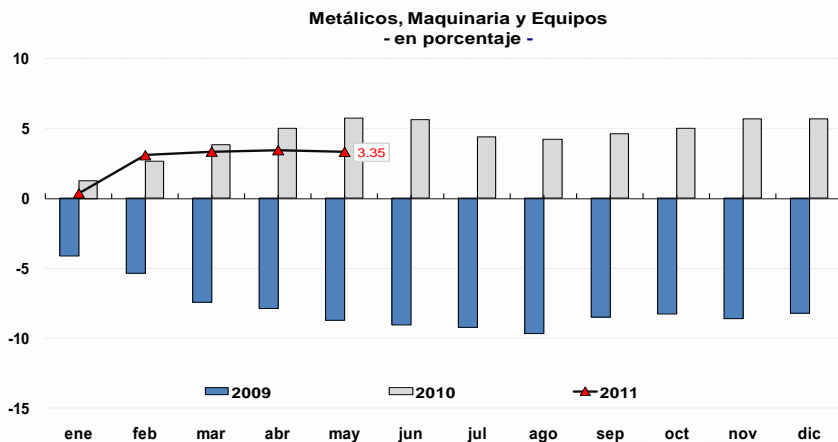
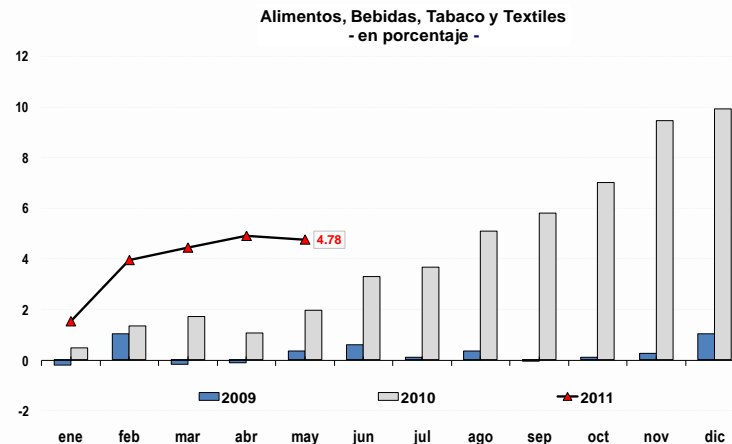
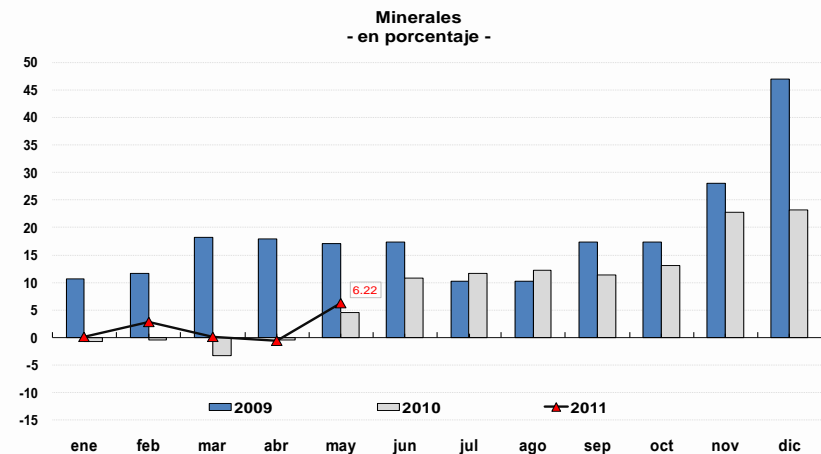
En mayo 2011 y como ocurrió en los dos meses inmediatamente precedentes, se registró deflación mensual general del IPP (-0.04%); este resultado obedece a la deflación de las secciones de *Agricultura, silvicultura y pesca* (-0.37%), *Productos alimenticios, Bebidas, Tabaco y textiles* (-0.14%) y *Productos metálicos* (-0.11%).





# Inflación acumulada del IPP Nacional por secciones

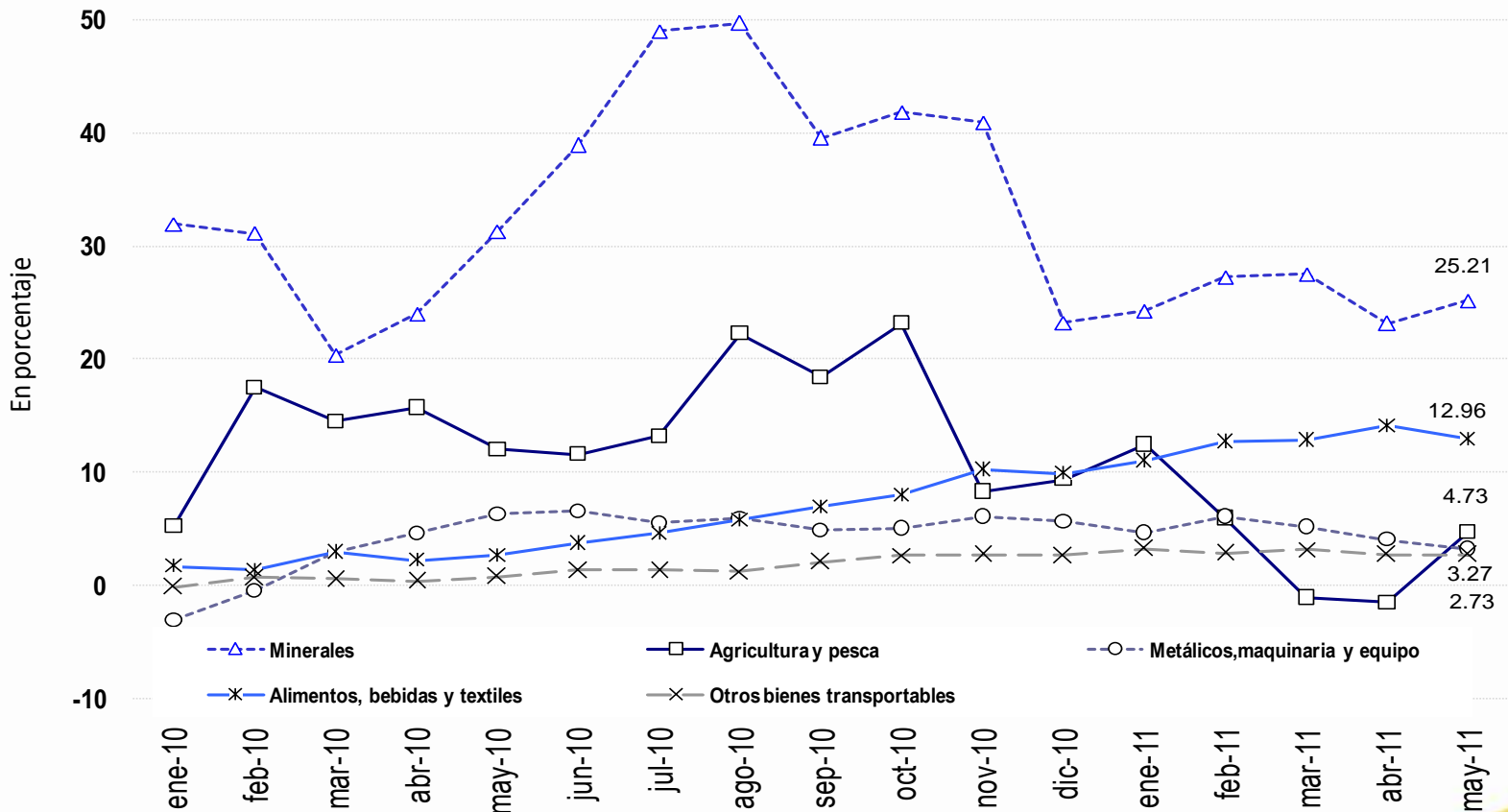
En mayo de 2011, la mayor inflación acumulada del período enero-mayo 2011 del IPP se ubicó en la sección de *Minerales* (6.22%), resultado atribuido a que los precios del oro continúan siendo altos a nivel internacional.





# Variación anual del IPP nacional por ramas de actividad

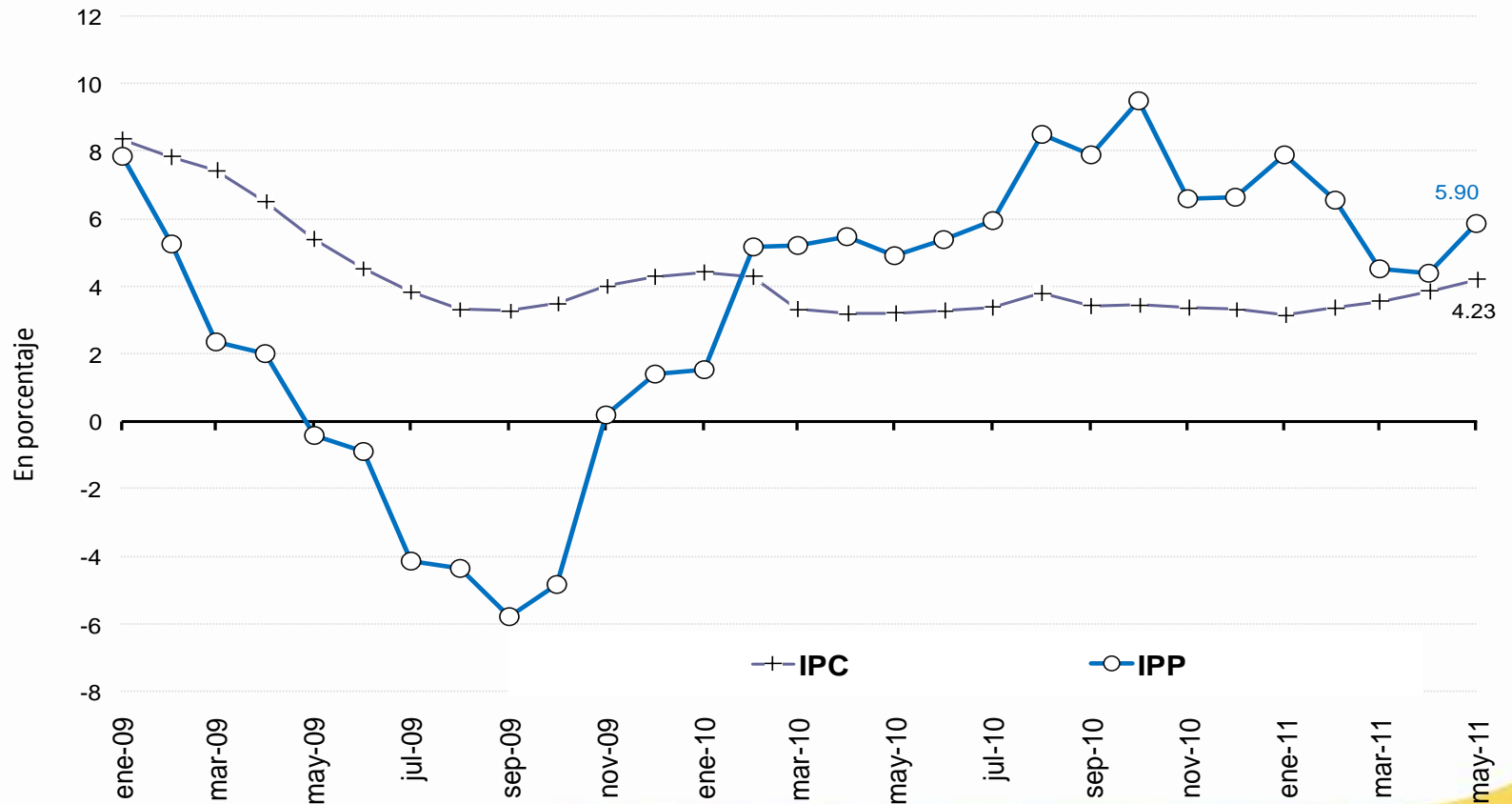
En mayo 2011, la mayor variación se ubicó en la sección de *Minerales* (25.21%) determinada por la cotización del oro en la bolsa Troy; le sigue la variación de precios de la sección de *Alimentos, bebidas y textiles* (12.96%).





# VARIACIÓN ANUAL DEL IPC E IPP NACIONAL

En mayo 2011, la brecha que separa al IPP respecto del IPC vuelve a ampliarse.







# INFLACIÓN INTERNACIONAL<sup>2</sup>

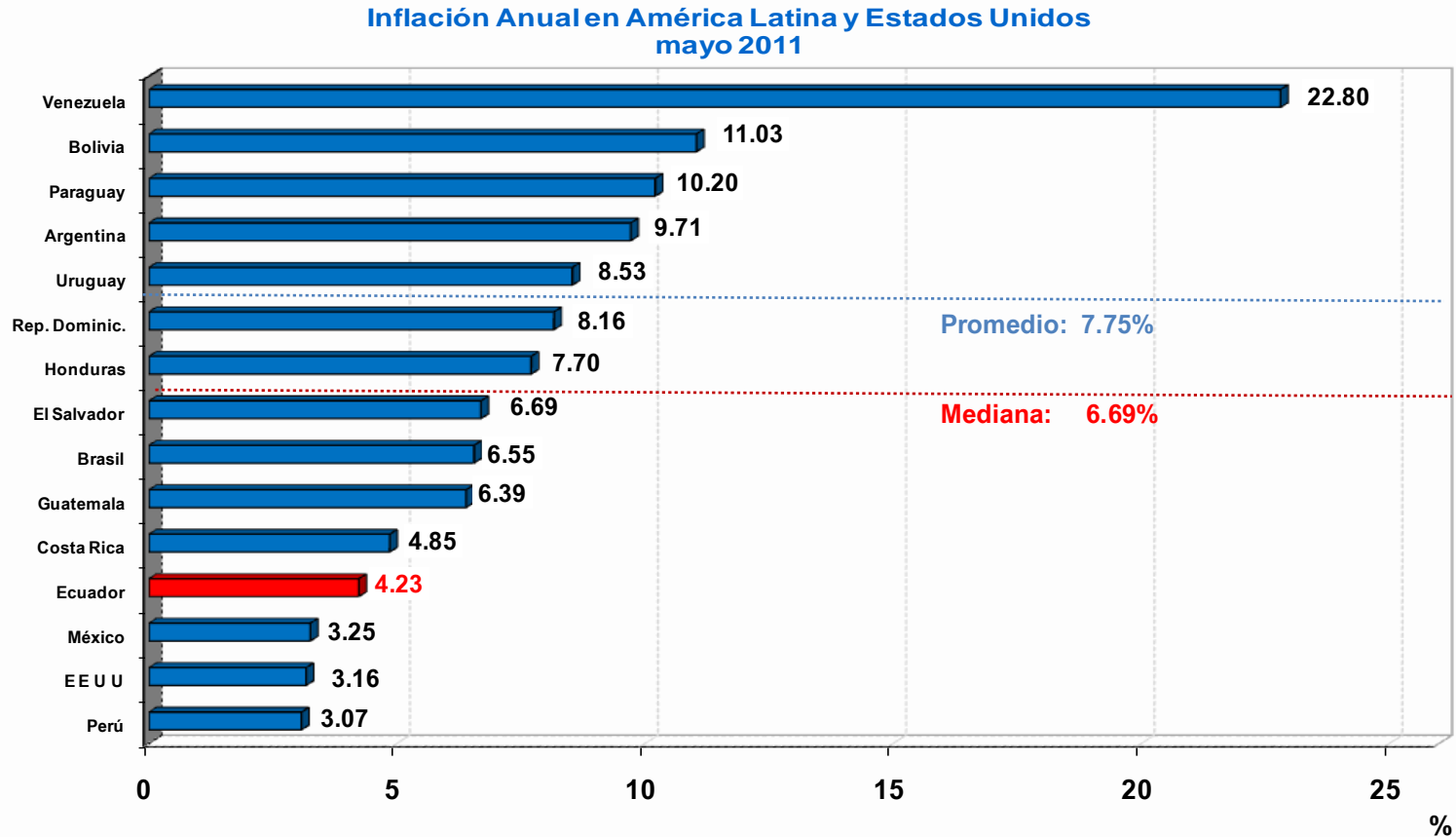
## Mayo 2011

<sup>2</sup> En la serie observada, el cálculo de la inflación internacional anual de la ***lámina 36 de este documento***, utiliza ***nuevos ponderadores*** obtenidos en base al peso específico de la importación de cada país en el total de importaciones del Ecuador.

La fórmula utilizada es la suma-producto de los *ponderadores mencionados* multiplicado por su respectiva *inflación anual*; la muestra de 20 países considerada: Argentina, Brasil, Chile, México, Colombia, Perú, Venezuela, Estados Unidos, Canadá, Holanda, Reino Unido, Alemania, España, Japón, Taiwán, Italia, Francia, Bélgica, China y Corea del Sur, representa para el **año 2010** el 84% del total del comercio de bienes importados por el Ecuador.



La inflación anual del Ecuador en mayo 2011 se ubica como la cuarta menor, por debajo de la mediana (6.69%) y la media (7.75%). Venezuela y Bolivia registraron las mayores inflaciones anuales del grupo de países analizados (por sobre el 11%).

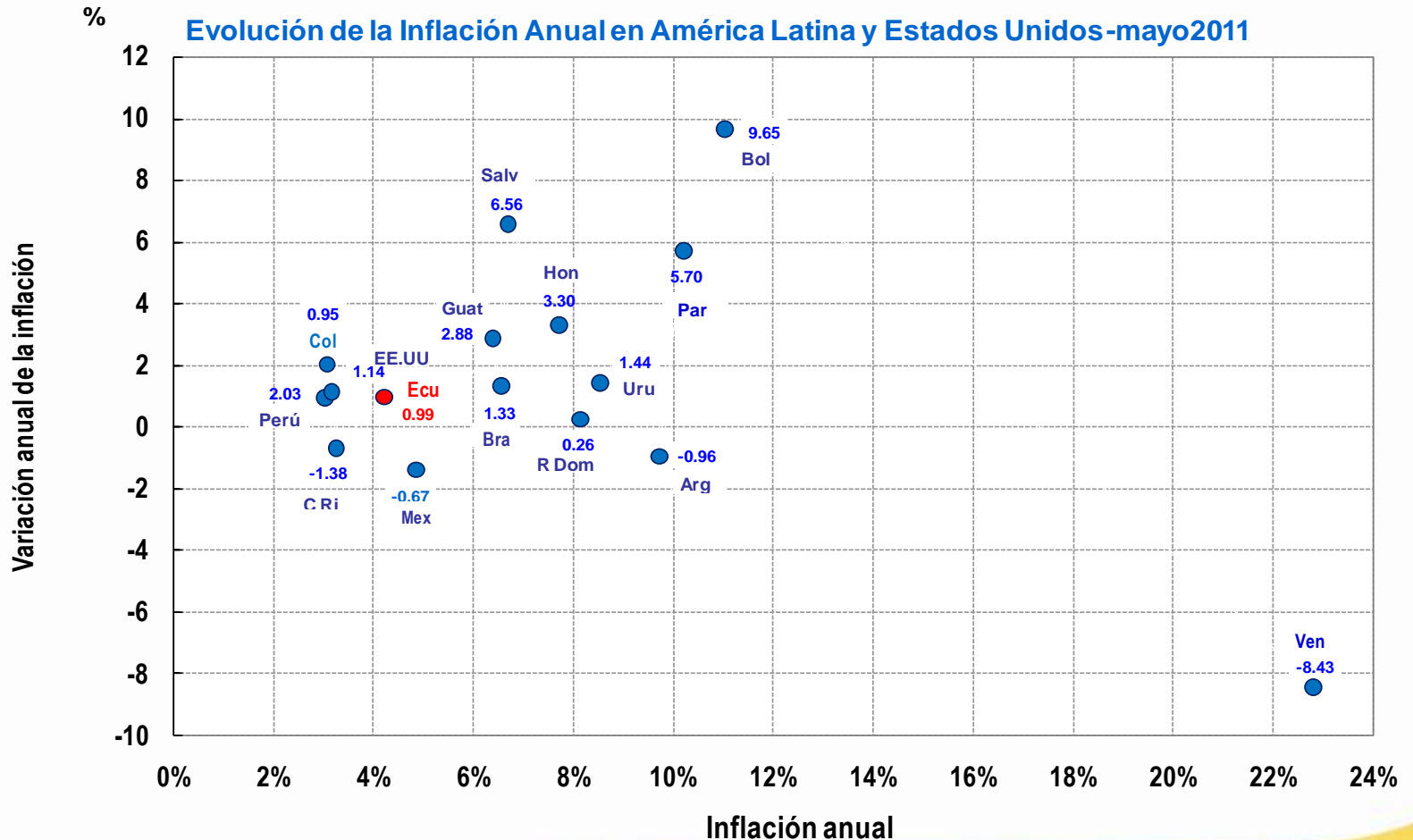


<sup>3</sup> Por no estar disponible, la información de Estados Unidos, República Dominicana, Bolivia y Argentina corresponde a abril 2011.



# Inflación y variación anual de la inflación

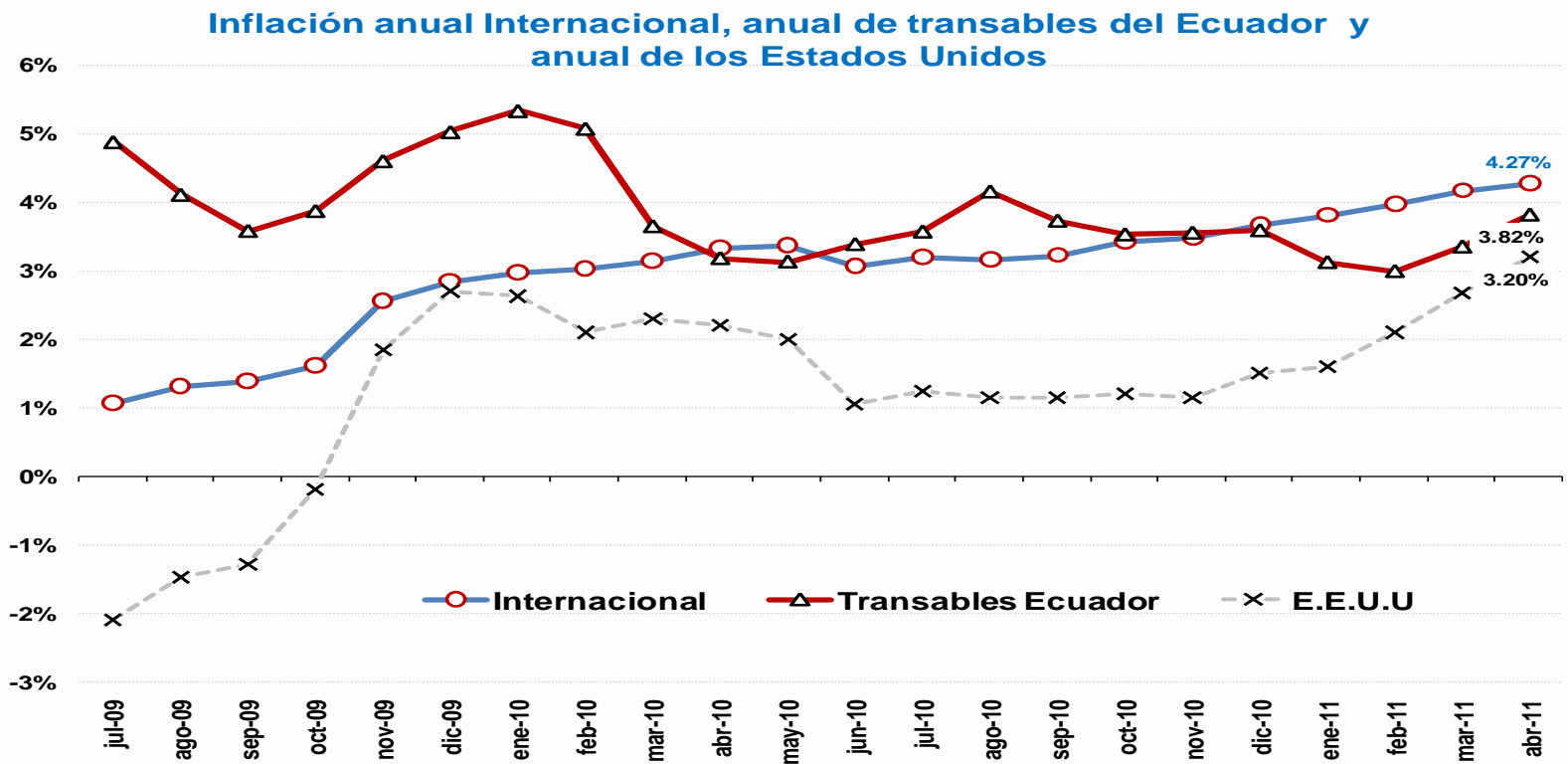
En el caso del Ecuador los factores: inflación y variación de esa inflación considerados en la gráfica no tienen mayor dispersión.





# Inflación anual internacional, Ecuador y Estados Unidos

En abril 2011<sup>4</sup> y en los cuatro últimos meses, la *inflación internacional* (4.27%) sigue creciente y por sobre la de los bienes transables del Ecuador (3.82%) y la de los Estados Unidos (3.20%), lo que de alguna manera se explica en el primer caso por la persistencia en el encarecimiento de precios de varios *commodities*.



<sup>4</sup> Por no contar con toda la información de la muestra de países seleccionada la información se presenta con un mes de retraso.



## CONCLUSIONES

- En mayo 2011, la inflación general mensual del IPC se ubicó en 0.35%, porcentaje inferior al del mes inmediatamente precedente pero marcadamente superior al de igual mes del año anterior que fue de 0.02%. A nivel anual, la tendencia de incremento se evidencia desde inicios de 2011.
- Cuatro de las ciudades investigadas se ubicaron por sobre el promedio general mensual (Quito, Machala, Manta y Esmeraldas), y dos tuvieron deflación (Guayaquil y Ambato).
- A nivel general mensual los factores a los que se atribuyen en gran medida el nivel inflacionario son: la especulación de los mayoristas por la deficiente provisión de productos desde la Región de la Sierra Centro, la caída de ceniza del volcán Tungurahua y el incremento del costo de productos de algodón y cuero.
- Por incrementos en los costos de productos que utilizan como materia prima al algodón y al cuero, y adicionalmente por factores de especulación que impidieron la buena comercialización de productos agrícolas de huerta fresca provenientes de la Sierra Centro se encarecieron los precios en Quito, Manta, Machala y Cuenca.
- Por incrementos en Bienes y servicios diversos se encarecieron los precios en Manta, Cuenca y Loja. Por incrementos en aranceles de *Bebidas alcohólicas* (Whisky) se encarecieron los precios en Esmeraldas.
- Por incrementos en *Restaurantes y hoteles*, se encarecieron los precios en Machala.
- En las ciudades deflacionarias, de Guayaquil y Ambato, dicho comportamiento obedece a políticas de promoción y ofertas de ítems como equipos de sonido y algunos útiles escolares.