



BANCO CENTRAL DEL ECUADOR

Ecuador: Informe mensual de inflación

Julio 2011

Dirección de Estadística Económica



GOBIERNO NACIONAL DE
LA REPUBLICA DEL ECUADOR



Contenido

ÍNDICE DE PRECIOS AL CONSUMIDOR (IPC)

- I. INFLACIÓN MENSUAL Y ANUAL
- II. INFLACIÓN ACUMULADA
- III. CONTRIBUCIÓN A LA INFLACIÓN
- IV. PRECIOS RELATIVOS
- V. IPC POR REGIONES Y CIUDADES

ÍNDICE DE PRECIOS AL PRODUCTOR (IPP)

- VI. INFLACIÓN MENSUAL Y ANUAL

VARIACIÓN ANUAL DEL IPC E IPP NACIONAL

INFLACIÓN INTERNACIONAL

CONCLUSIONES



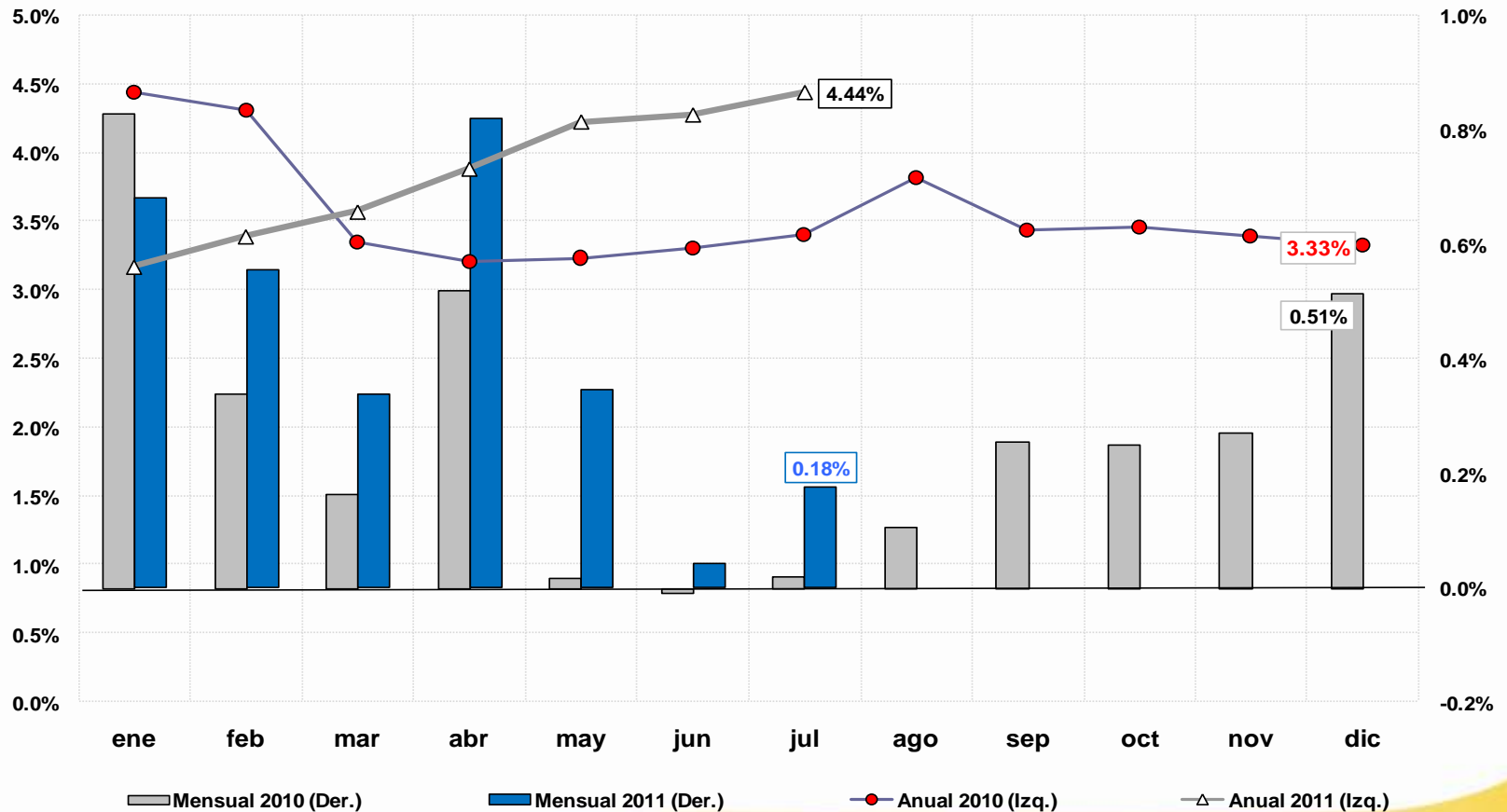


I. INFLACIÓN MENSUAL Y ANUAL





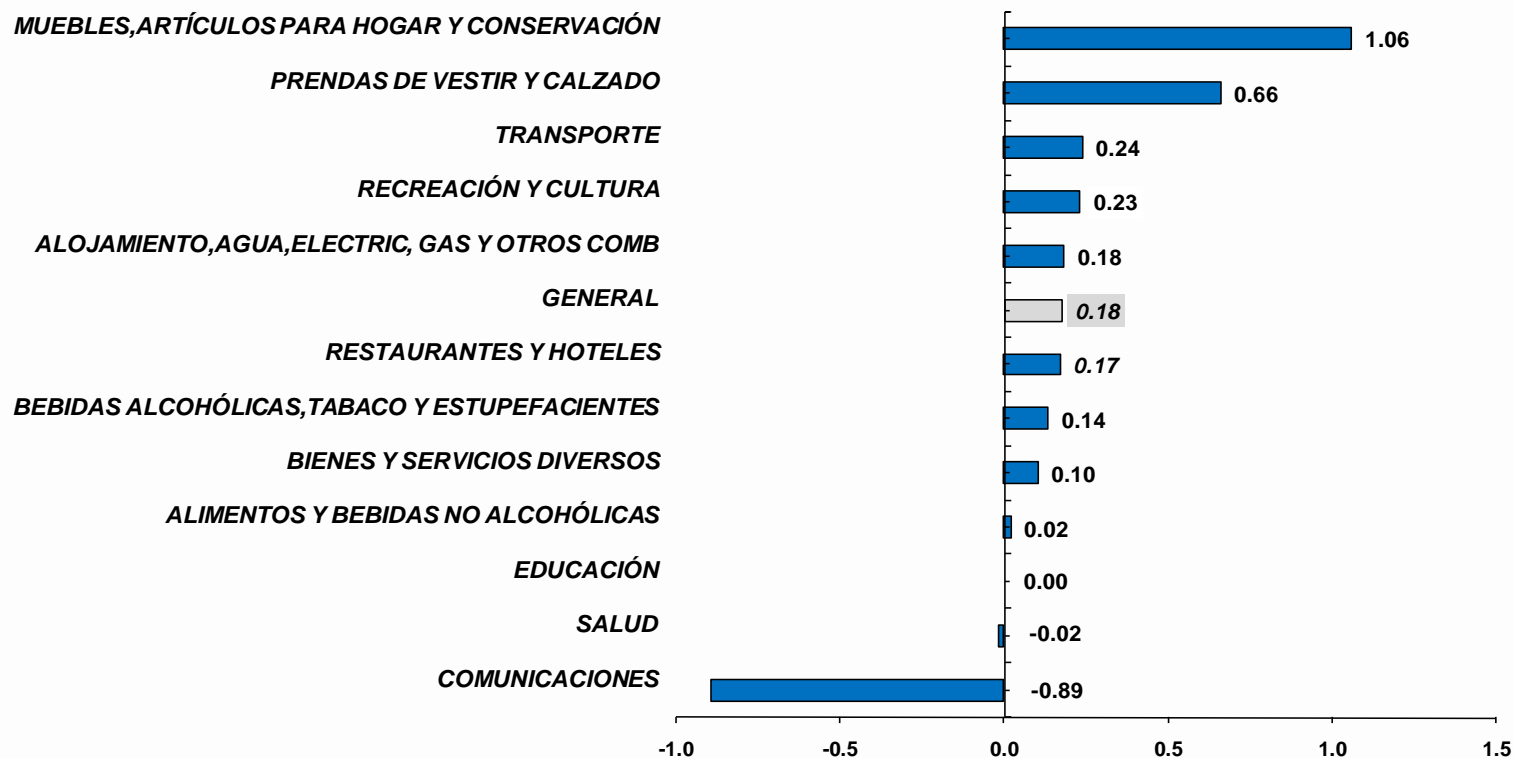
La variación mensual de los precios al consumidor de julio 2011 fue de 0.18%. Este resultado se corrobora con los bajos niveles de inflación observados históricamente en los meses de julio, en el que en promedio desde la dolarización del país se registra una inflación mensual de 0.25%. A nivel anual, la inflación fue de 4.44%, superior a la de igual mes del año anterior (3.40%).





Los Muebles (1.06%) y las Prendas de Vestir (0.66%), registraron la mayor inflación mensual en julio 2011. Por el contrario, 2 divisiones de consumo registraron deflación mensual: Comunicaciones y Salud.

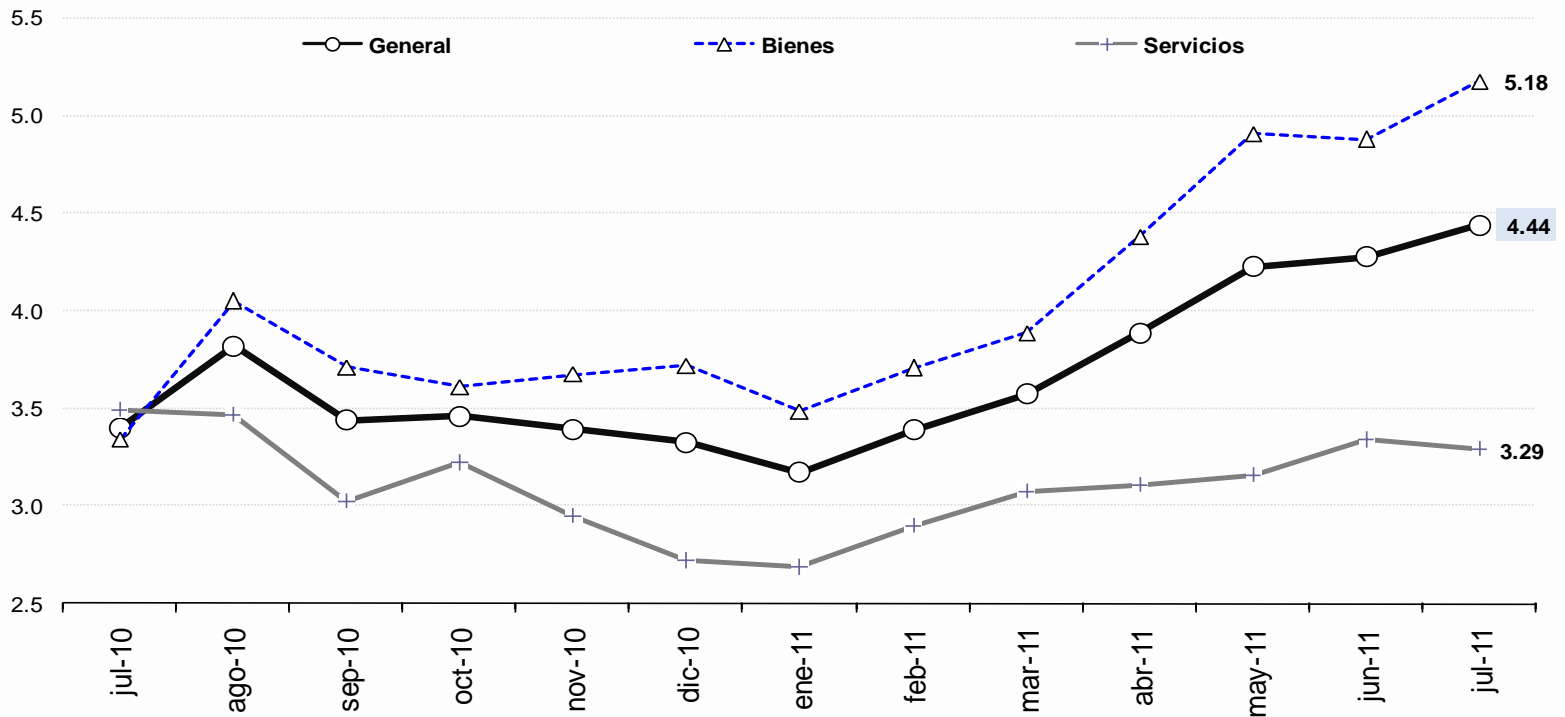
Inflación mensual por divisiones de consumo
julio 2011
- en porcentaje -





A nivel anual, en la inflación de julio 2011, el grupo de *Bienes*, se mantiene repetidamente por encima (5.18%) del nivel de inflación general (4.44%) y del de la inflación exclusiva de los *Servicios* (3.29%).

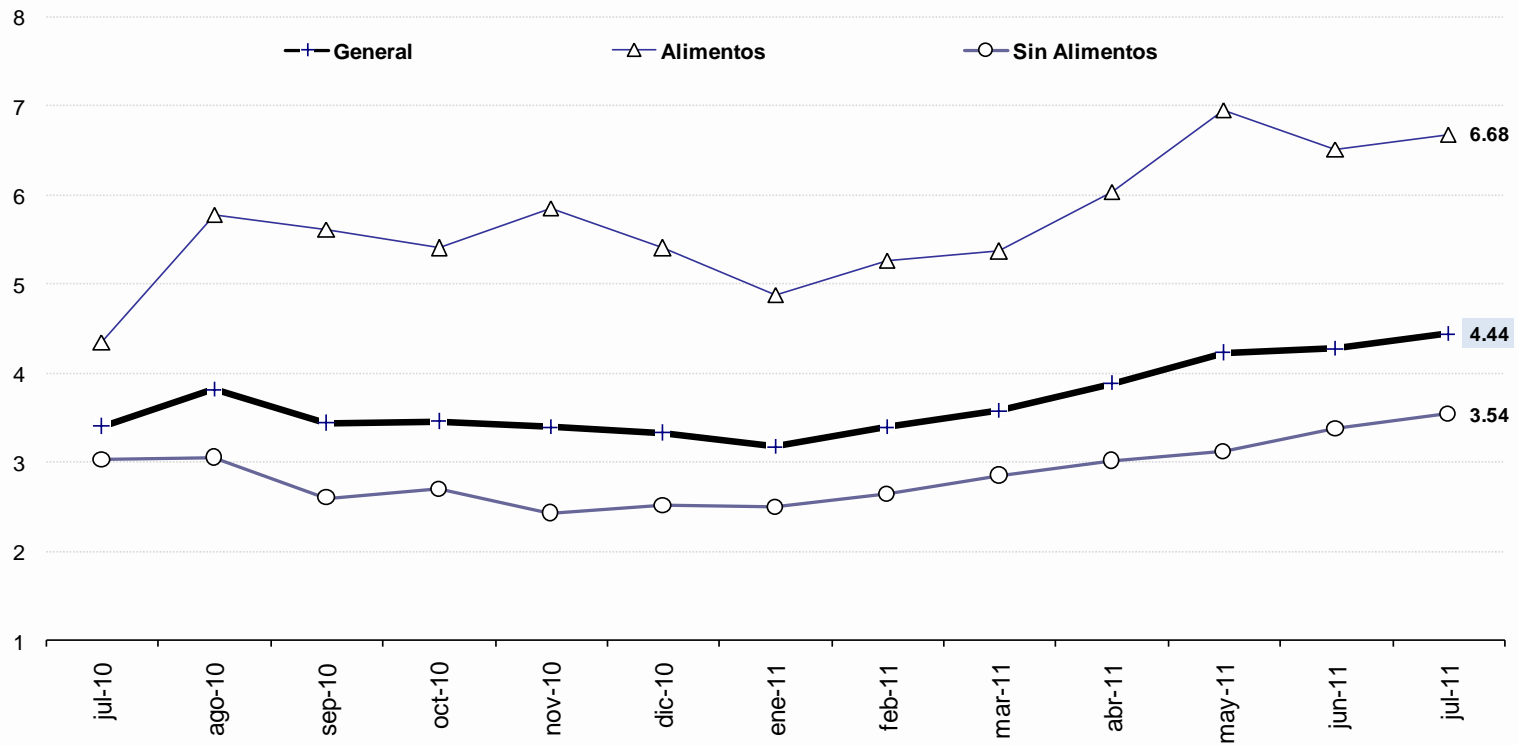
**Inflación anual general, anual de bienes y anual de servicios
-en porcentaje-**





La inflación anual de *alimentos* en julio 2011 volvió a aumentar, alcanzando el 6.68%, mientras que la tendencia de crecimiento de la inflación anual los bienes que *no son alimentos* ha tenido un crecimiento moderado desde inicios de año y se ubica en 3.54%.

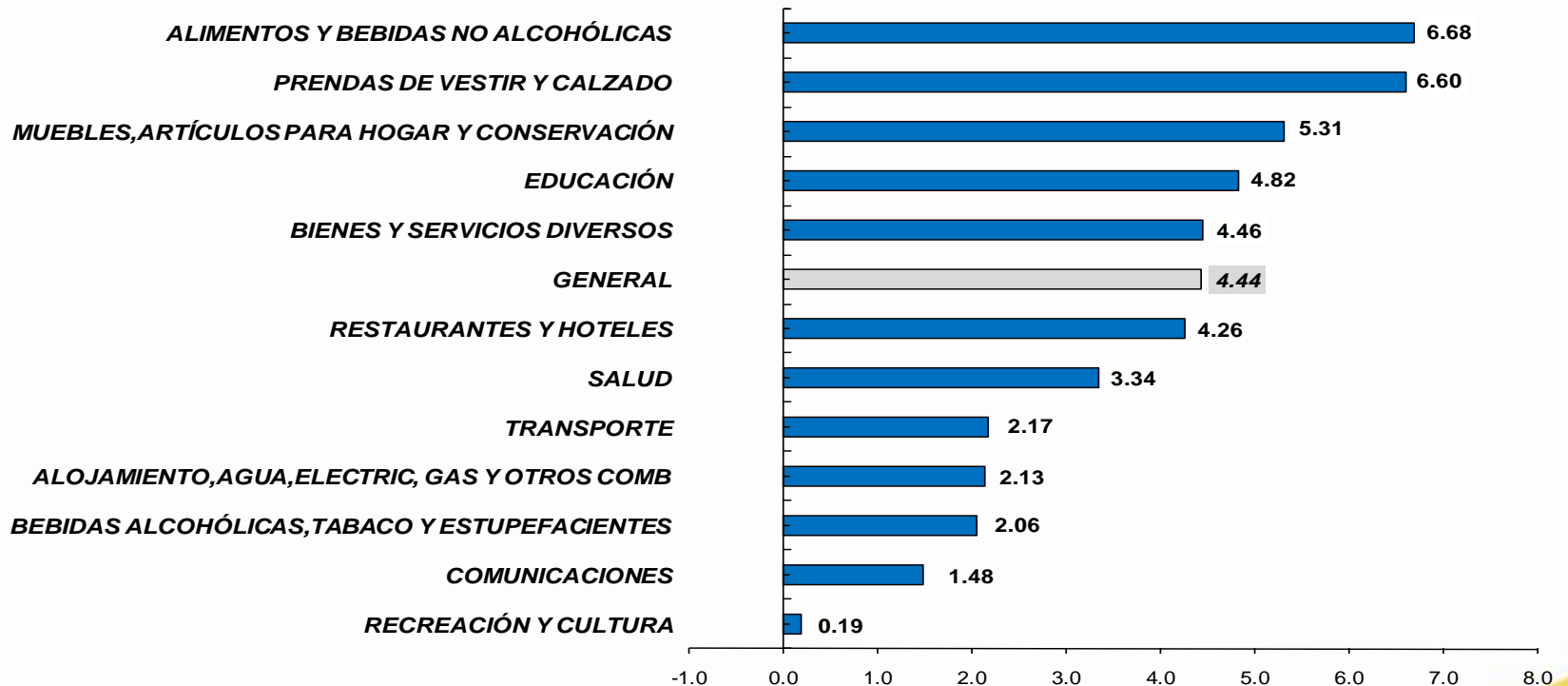
Inflación anual general, anual de los alimentos y anual sin alimentos -en porcentaje-





Como es casi una constante en el 2011, las divisiones de consumo de mayor variación anual de precios y que también se observa en julio fueron las de los *Alimentos y Bebidas no alcohólicas*, (6.68%) y las *Prendas de vestir y calzado* (6.60%), rubros con variaciones muy superiores a los demás que conforman la clasificación del IPC. Contrariamente, las *Comunicaciones* registraron variación anual sumamente baja de 0.19%.

**Inflación anual por divisiones de consumo
julio 2011
- en porcentaje -**





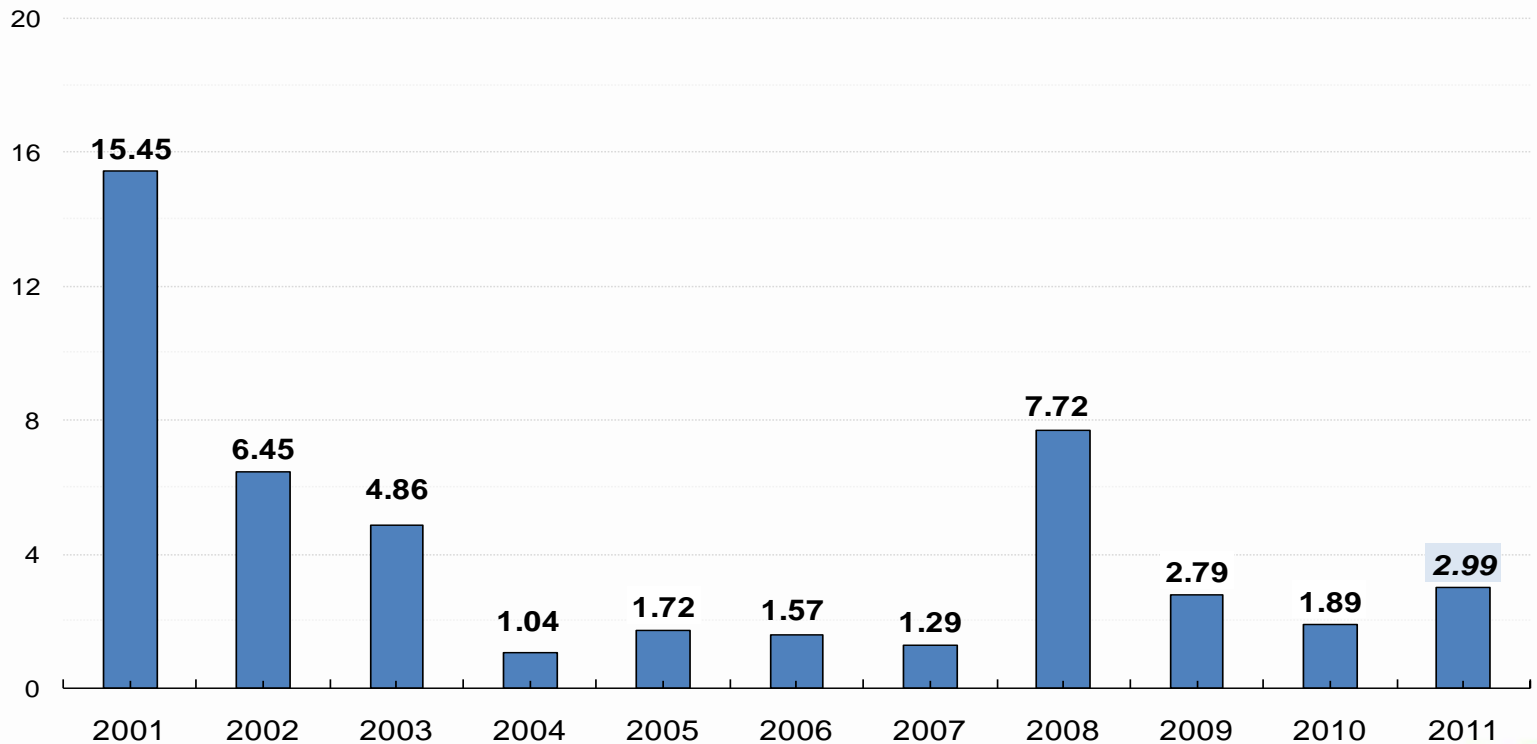
II. INFLACIÓN ACUMULADA





Similar a lo observado en el año 2009, la inflación acumulada de enero a julio 2011 se ubicó en niveles cercanos al 3%, resultado mayor en cerca de un punto porcentual al porcentaje alcanzado en el 2010 (1.89%).

**Inflación acumulada del período enero-julio de cada año
- en porcentaje -**

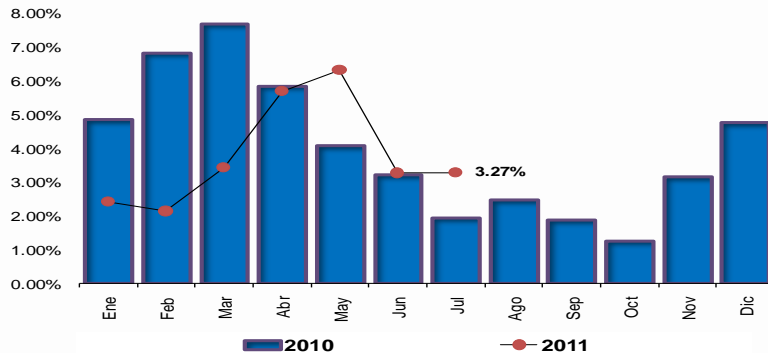




Inflación Acumulada del IPC por sectores económicos

La inflación acumulada de los cuatro sectores Agroindustria, Agropecuario y Pesca, Industrial y de Servicios registran mayores tasas de crecimiento respecto de 2010.

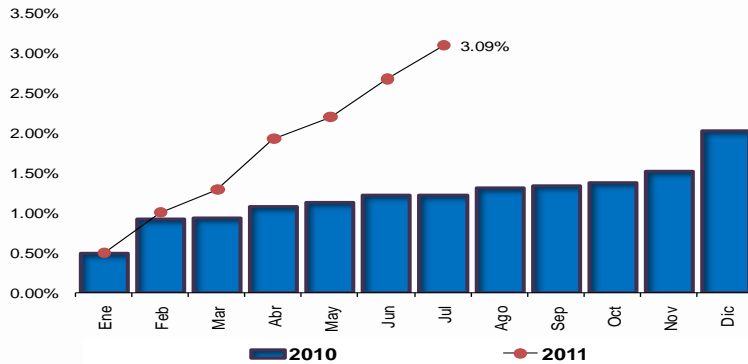
Sector Agropecuario y pesca



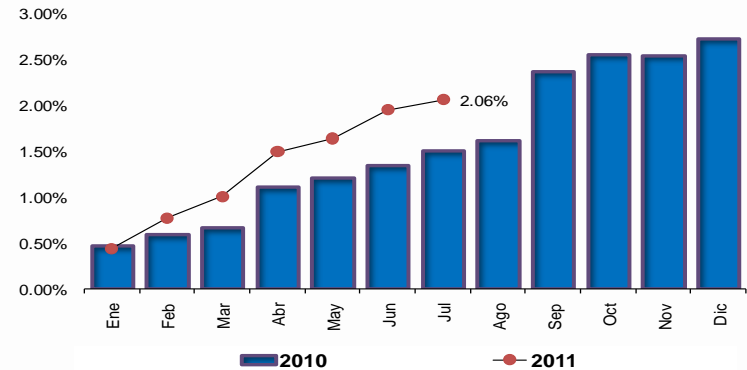
Sector Agroindustria



Sector Industria



Sector Servicios





III. CONTRIBUCIÓN A LA INFLACIÓN





Repetidamente, la mayor contribución a la inflación anual general se registró en la división de *Alimentos y bebidas no alcohólicas* (1.92%), representando el 43.2% del nivel general.

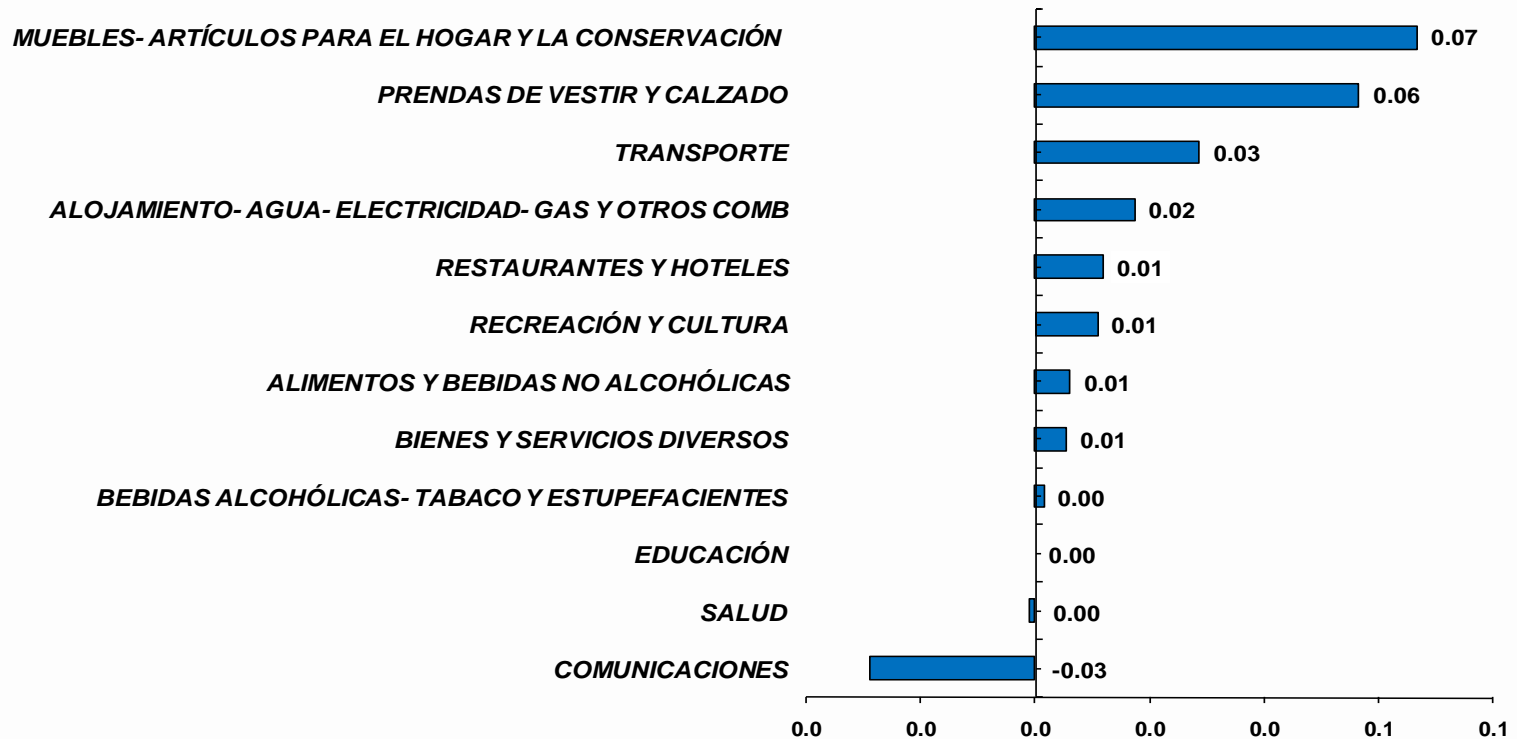
**Contribución a la Inflación anual por divisiones de consumo
julio 2011
- en porcentaje -**





De las doce divisiones de consumo analizadas, *once de ellas aportaron positivamente a la inflación del mes; en tanto, las Comunicaciones atenuaron el resultado debido a su aporte negativo.*

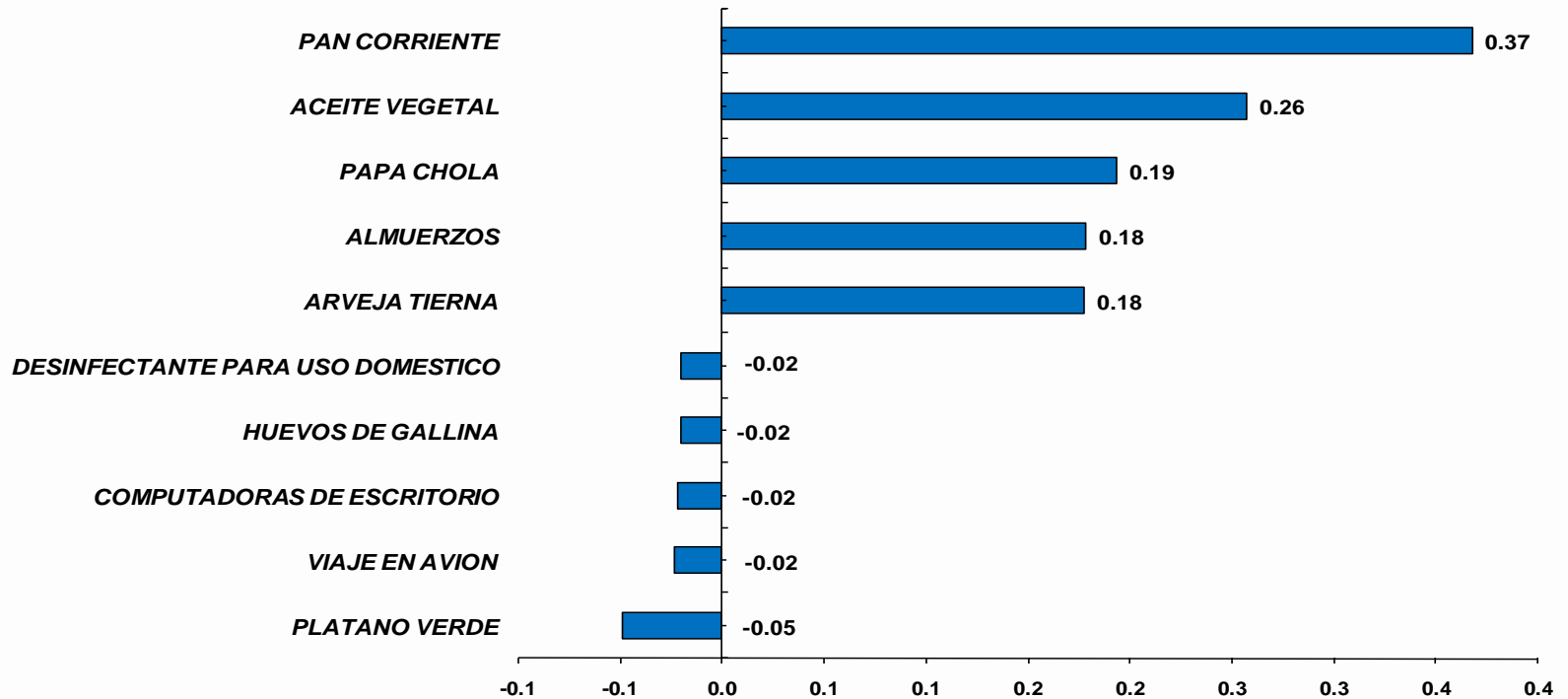
**Contribución a la Inflación mensual por divisiones de consumo
julio 2011
- en porcentaje -**





En julio 2011, son cinco *ítems* alimenticios los de mayor contribución a la inflación anual, destacándose el *pan corriente*, *aceite vegetal*, *papa chola*, *almuerzos* y *arveja tierna*. Por el contrario destaca el plátano verde entre los productos que atenuaron el nivel general inflacionario aportando negativamente.

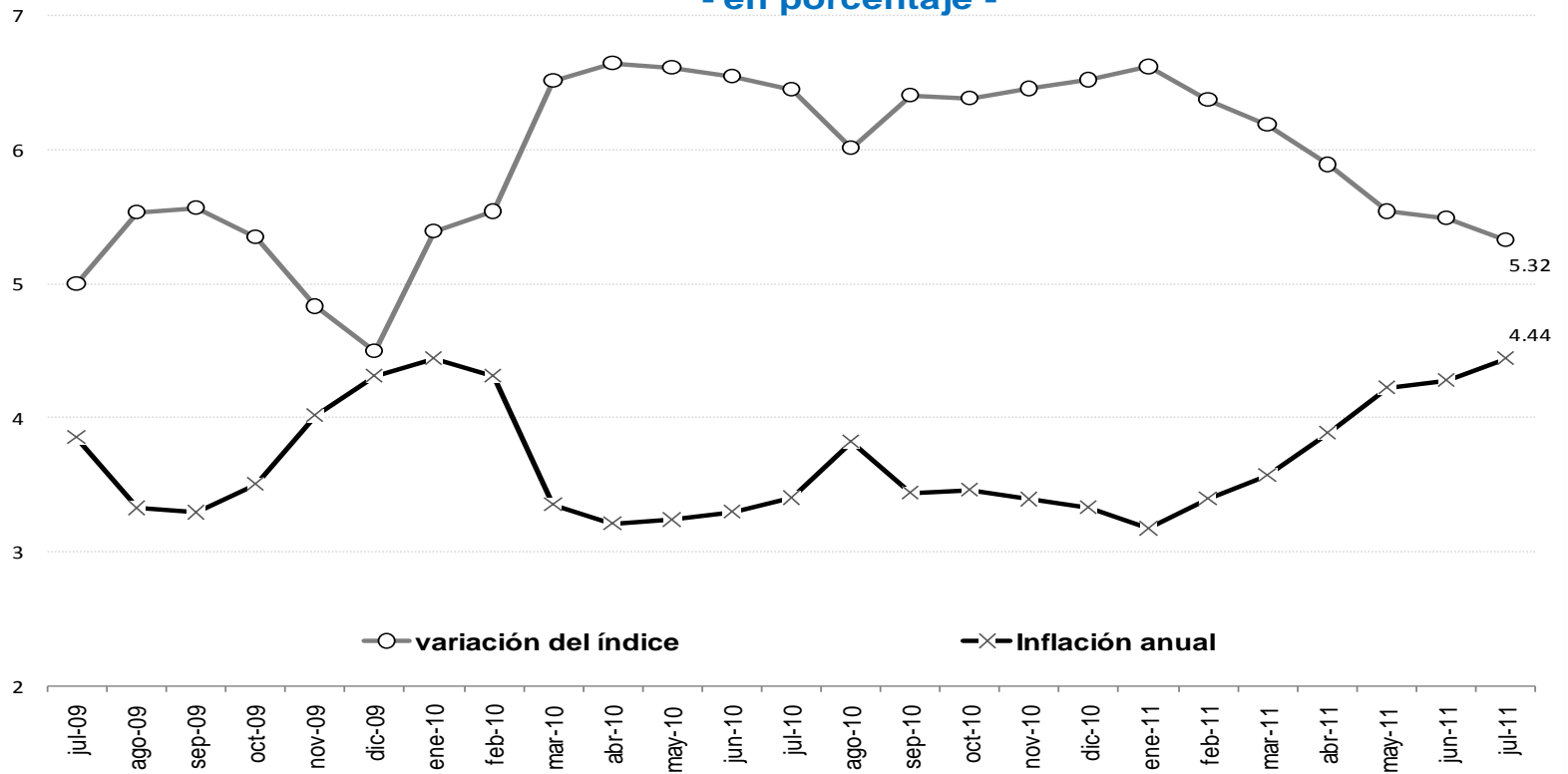
5 productos de mayor y 5 de menor contribución a la inflación anual julio 2011 - en porcentaje -





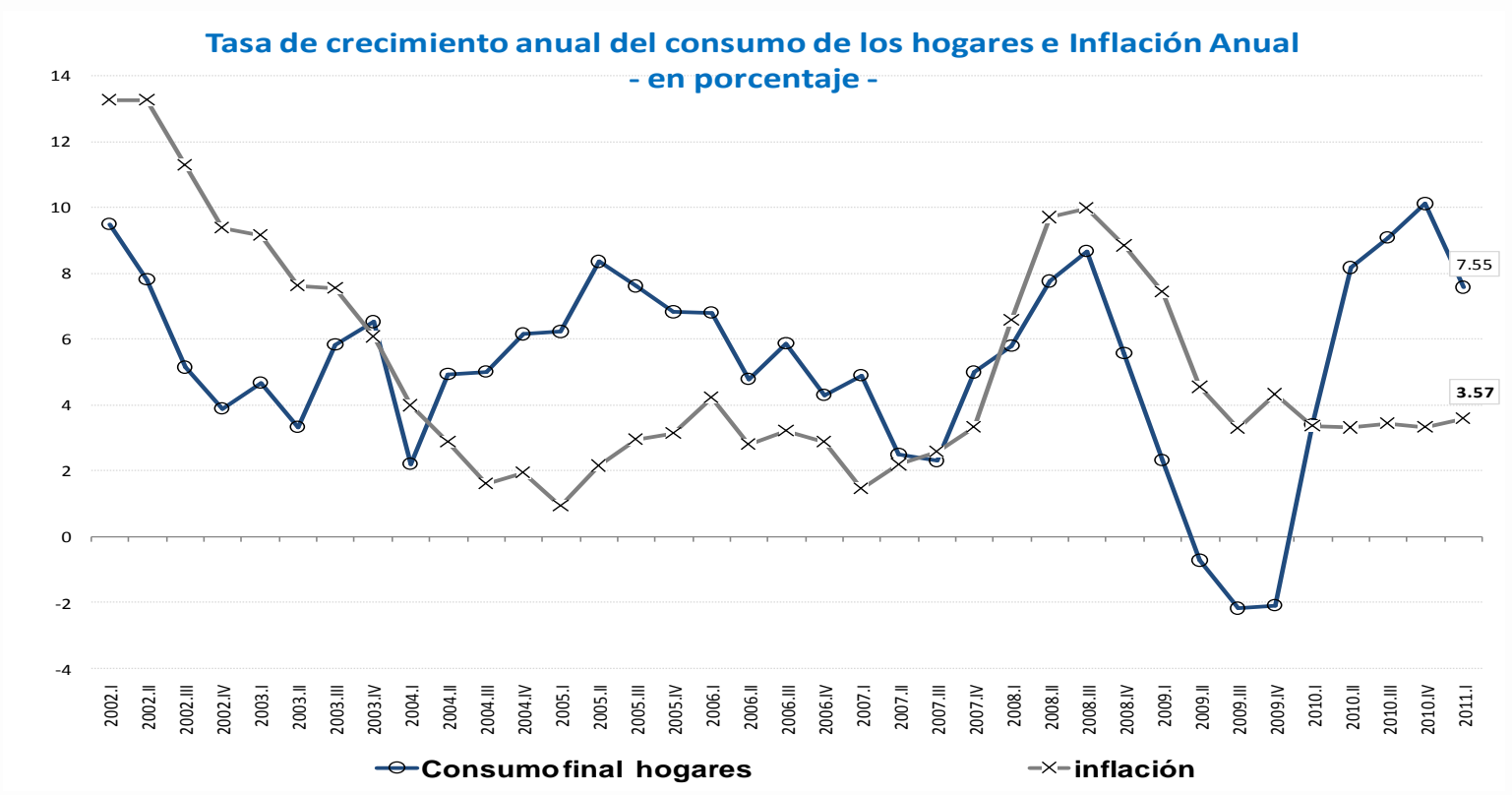
La variación anual del salario real promedio decreció en julio 2011 con respecto al mes inmediatamente anterior, resultado consecuente del aumento de la inflación anual. Sin embargo, la brecha positiva a favor del salario real con respecto de la inflación es superior en cerca de un punto porcentual.

Variación del índice del salario real promedio e inflación anual - en porcentaje -





A continuación se presenta la serie del consumo final de los hogares obtenida desde las Cuentas Nacionales del Ecuador y la serie de la inflación anual. Los resultados indican que el crecimiento del consumo de los hogares ha sido superior al de la inflación del primer trimestre 2011.

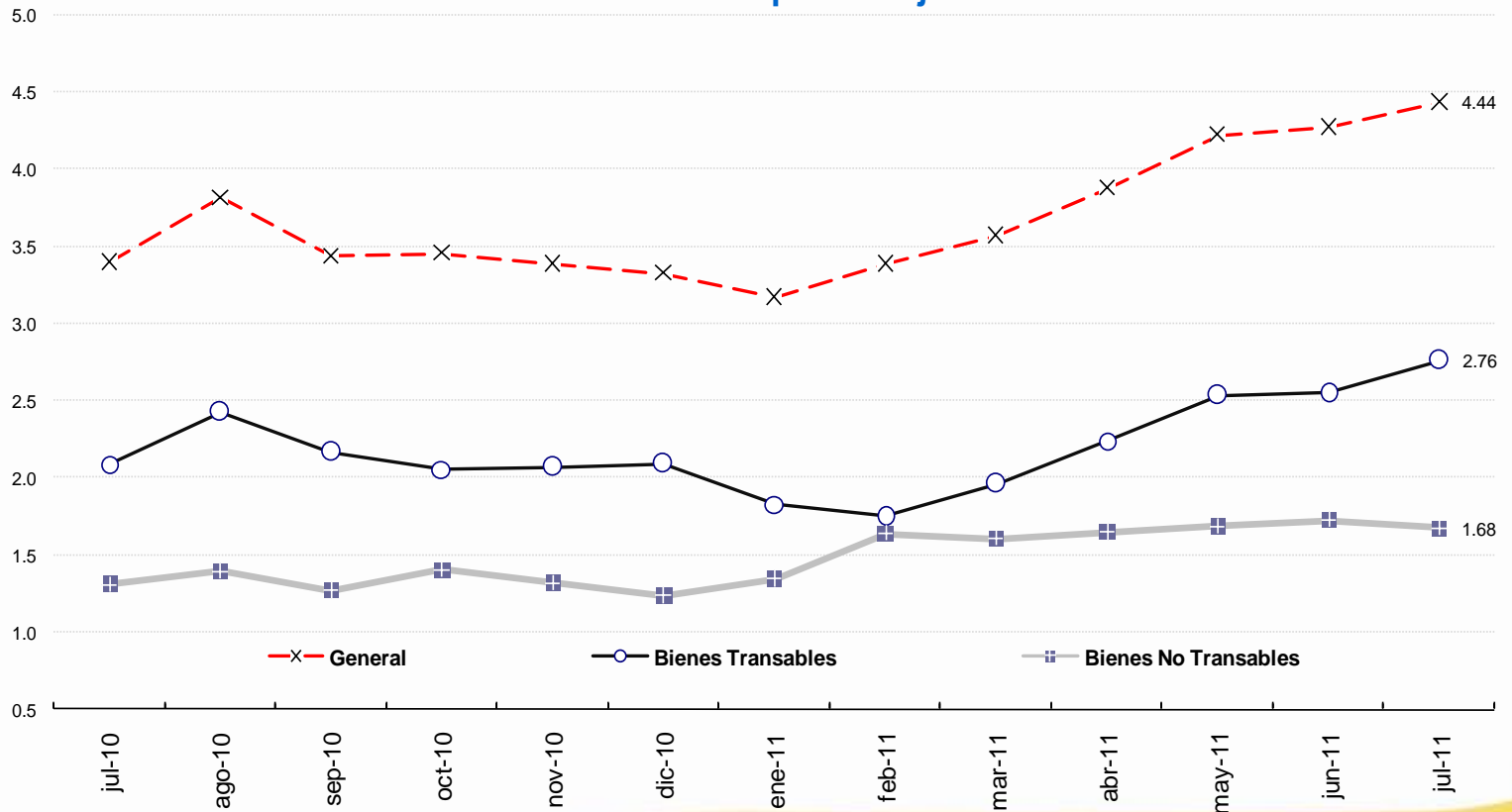


Nota. El gráfico no implica necesariamente que exista una relación entre el consumo final de los hogares y la inflación, series que pueden estar afectadas por otros factores.



En julio de 2011, la contribución a la inflación anual de los bienes transables (2.76%), fue superior respecto a la de los no transables (1.68%); asimismo, la tendencia de la serie de los *transables* es muy similar a la inflación general, a diferencia de los *no transables*, que es casi lineal.

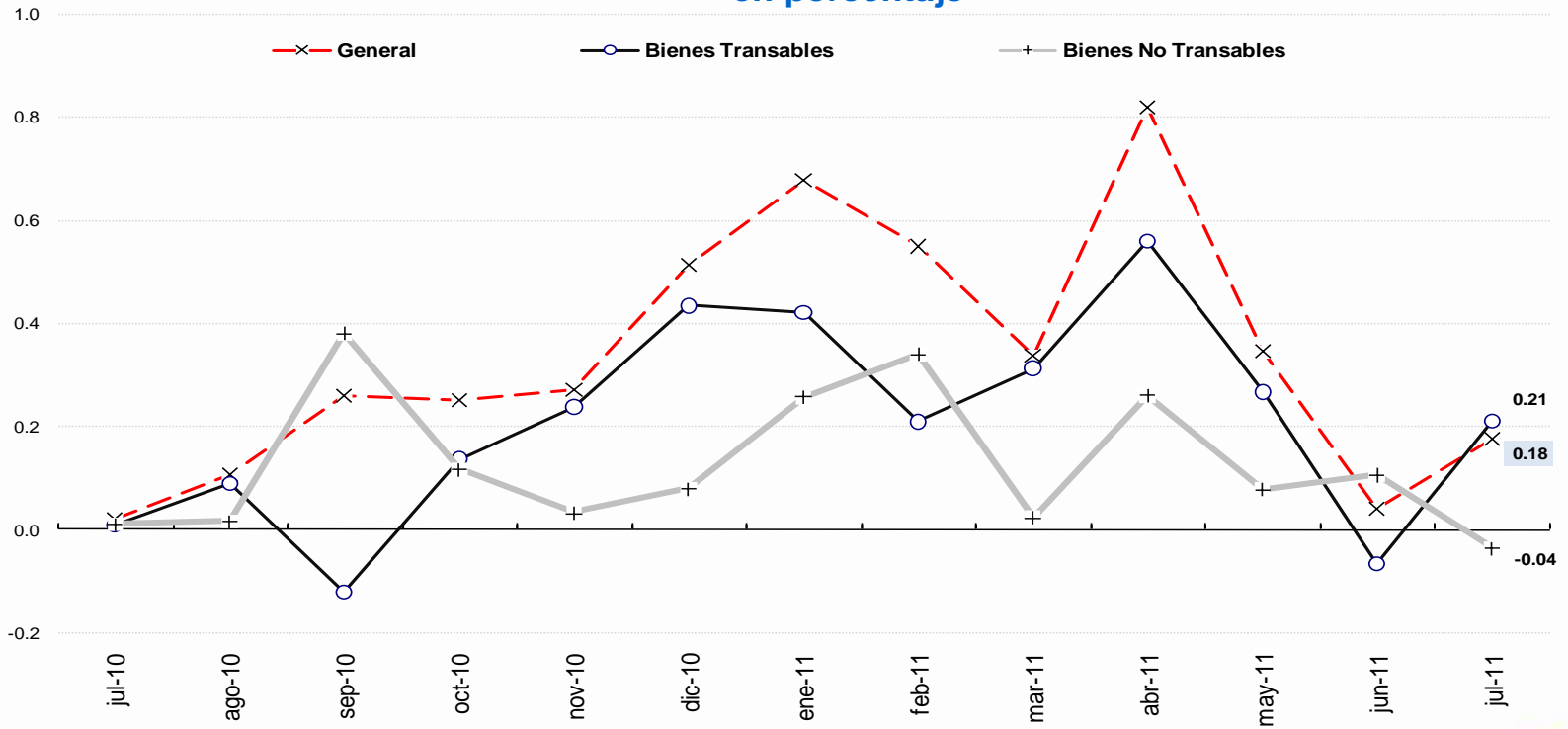
Contribución a la Inflación Anual de Bienes Transables y No Transables - en porcentaje -





En el mes de julio de 2011, la contribución mensual de los bienes *transables* (0.21%) fue superior a la inflación general. Por el contrario, los *no transables* registraron deflación (-0.04%), atenuando el porcentaje general.

Contribución a la Inflación Mensual de Bienes Transables y No Transables - en porcentaje -





IV. PRECIOS RELATIVOS¹

Julio 2011

¹ El Índice de Precios Relativos (IPR) del grupo de productos J se calcula de la siguiente manera:

$$IPR_J = \frac{P_J}{P_{J^-}} = \frac{\frac{\sum_{i \in J} w_i IP_i}{\sum_{i \in J} w_i}}{\frac{\sum_{i \in J^-} w_i IP_i}{\sum_{i \in J^-} w_i}}$$

Donde: J son todos los bienes y servicios que forman parte de la canasta del IPC que no están incluidos en J, P_J es el índice de precios del grupo J y w_i son las ponderaciones de los índices de precios IP_i de cada producto i de la canasta del IPC. El IPR del sector J intuitivamente señala cual es el nivel de precios del sector analizado, respecto del nivel de precios del resto de sectores de bienes y servicios que conforman la canasta del IPC. Los Índices de Precios Relativos menores a 100, indican que los precios relativos han disminuido con relación a los precios registrados en el mes de enero 2009, que es el período utilizado mes de referencia. Los índices de precios relativos mayores a 100 muestran que los precios han aumentado con respecto al período base indicado anteriormente.

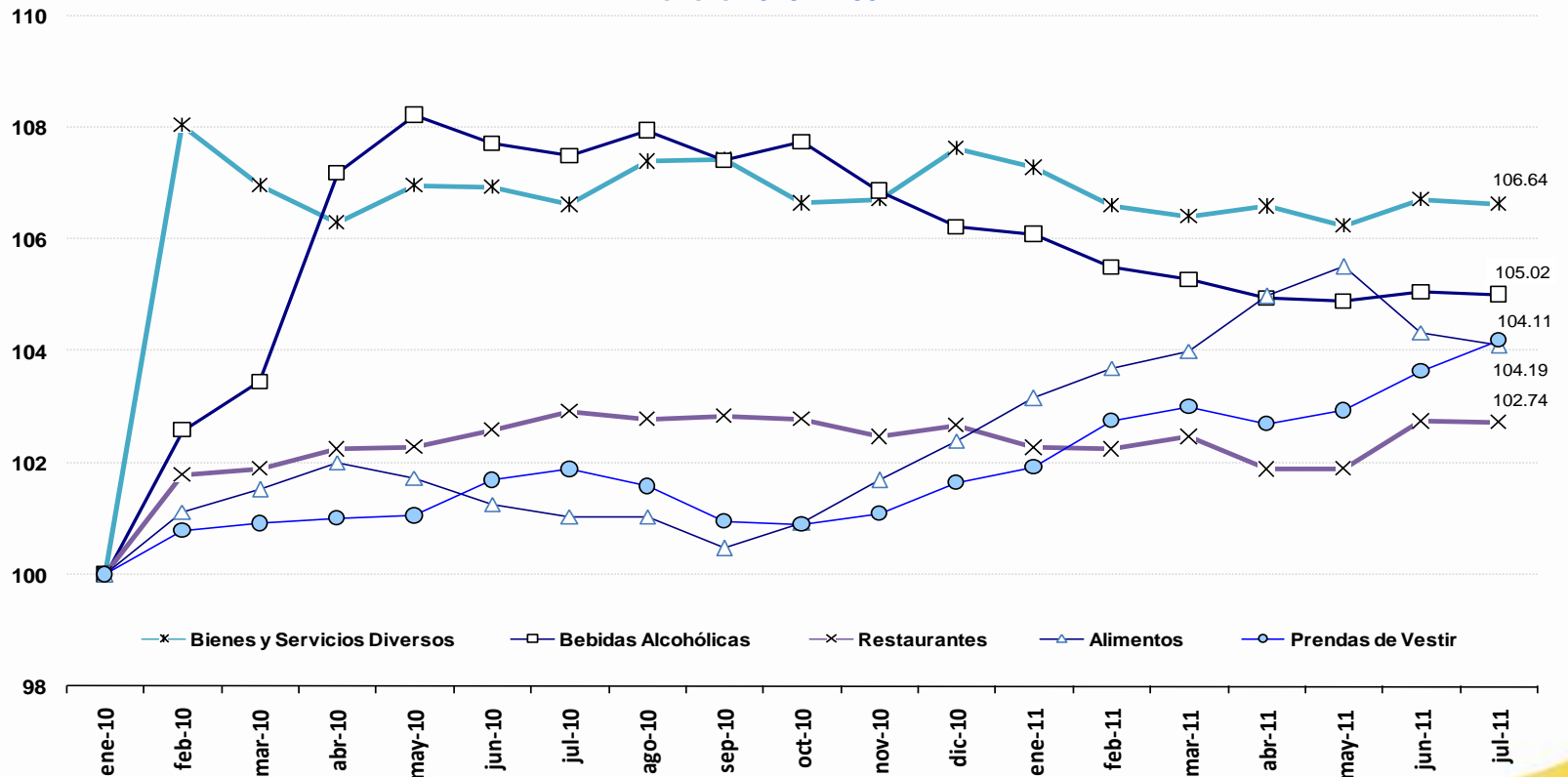




Divisiones de consumo con ganancia relativa

De un total de cinco divisiones de consumo, los rubros de *Bienes y servicios diversos* y *Bebidas alcohólicas* se ratifican como los de mayor ganancia relativa de precios a julio 2011, siendo la referencia de precios enero 2010=100.

Evolución del índice de Precios relativos-ganancia relativa por grupo de productos enero 2010 = 100

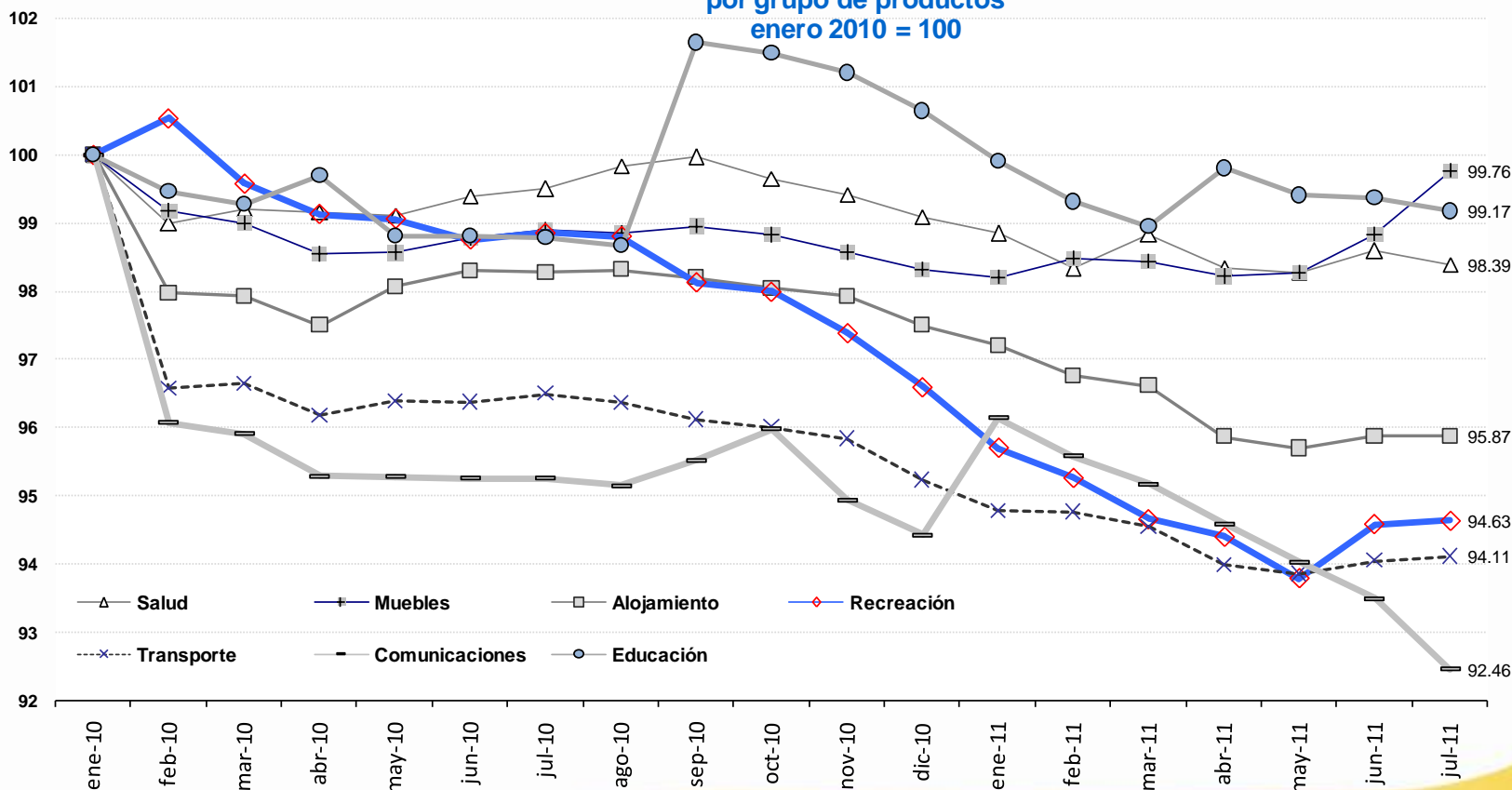




Divisiones de consumo con pérdida relativa

La división de consumo con mayor pérdida relativa de precios en julio 2011 fue *Comunicaciones*, rubro que ha ampliado su brecha respecto de la división de *Transporte* que es la segunda de mayor pérdida.

Evolución del índice de precios relativos-pérdida relativa por grupo de productos enero 2010 = 100





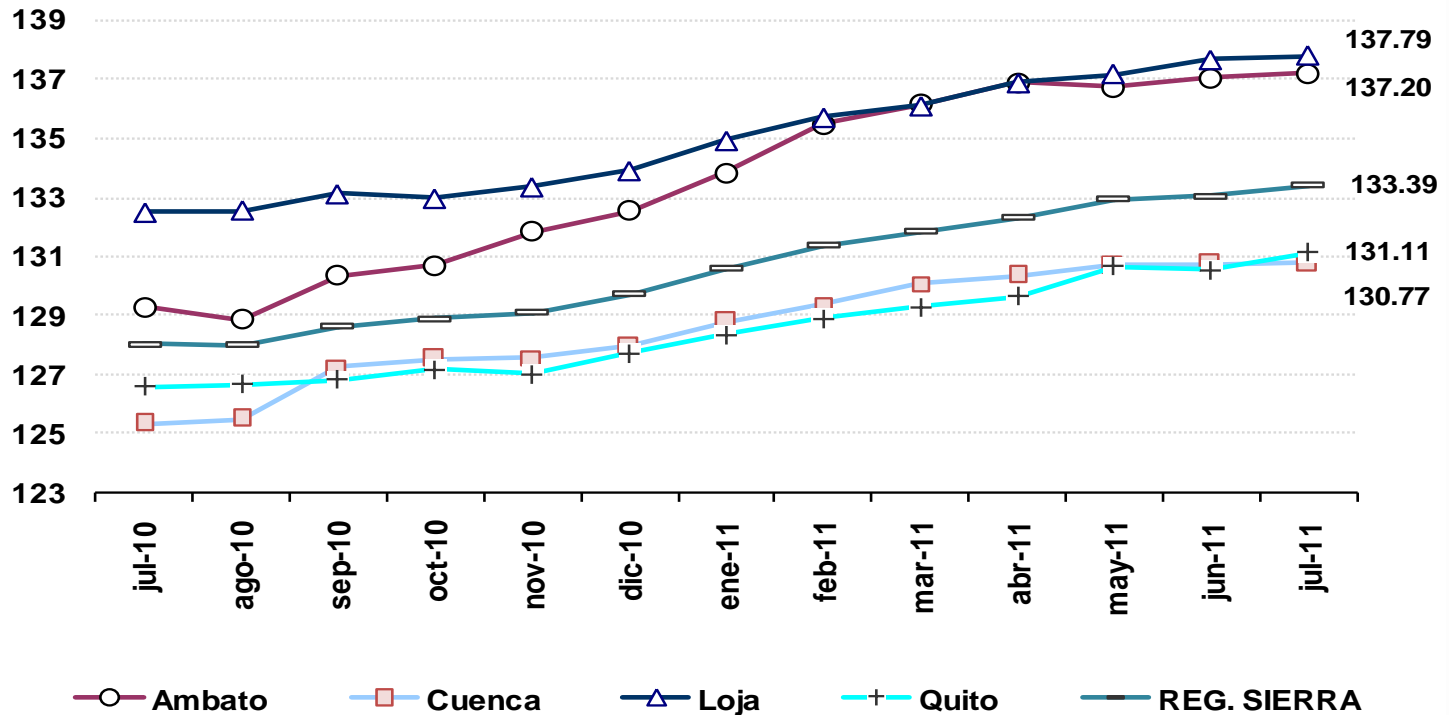
V. IPC POR REGIONES Y CIUDADES





En la región Sierra, la ciudad de Loja se ha mantenido con el mayor IPC al mes de julio 2011 (137.79), seguido por la ciudad de Ambato (137.20). En las dos ciudades, el rubro de mayor índice fue el de *Bebidas alcohólicas, tabaco y estupefacientes*.

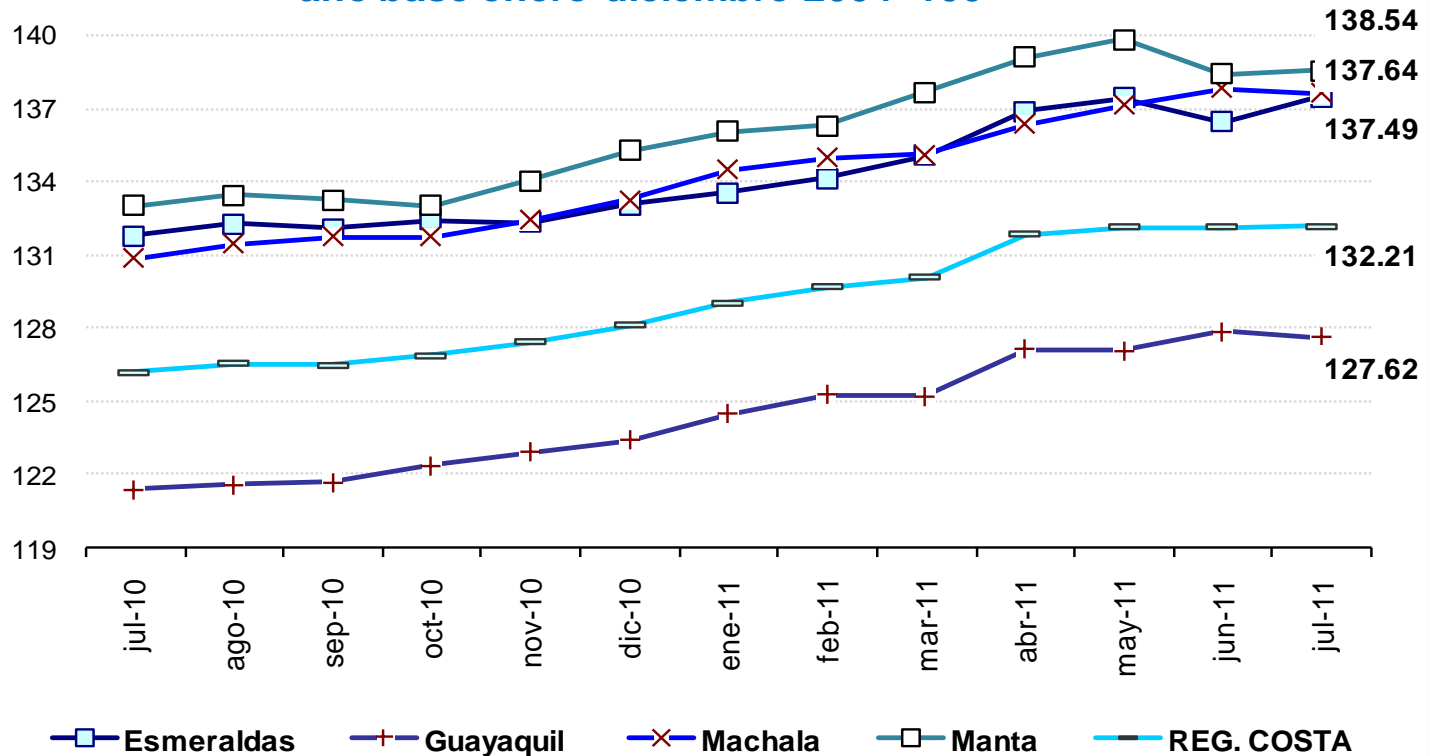
IPC por ciudad región Sierra año base enero-diciembre 2004=100





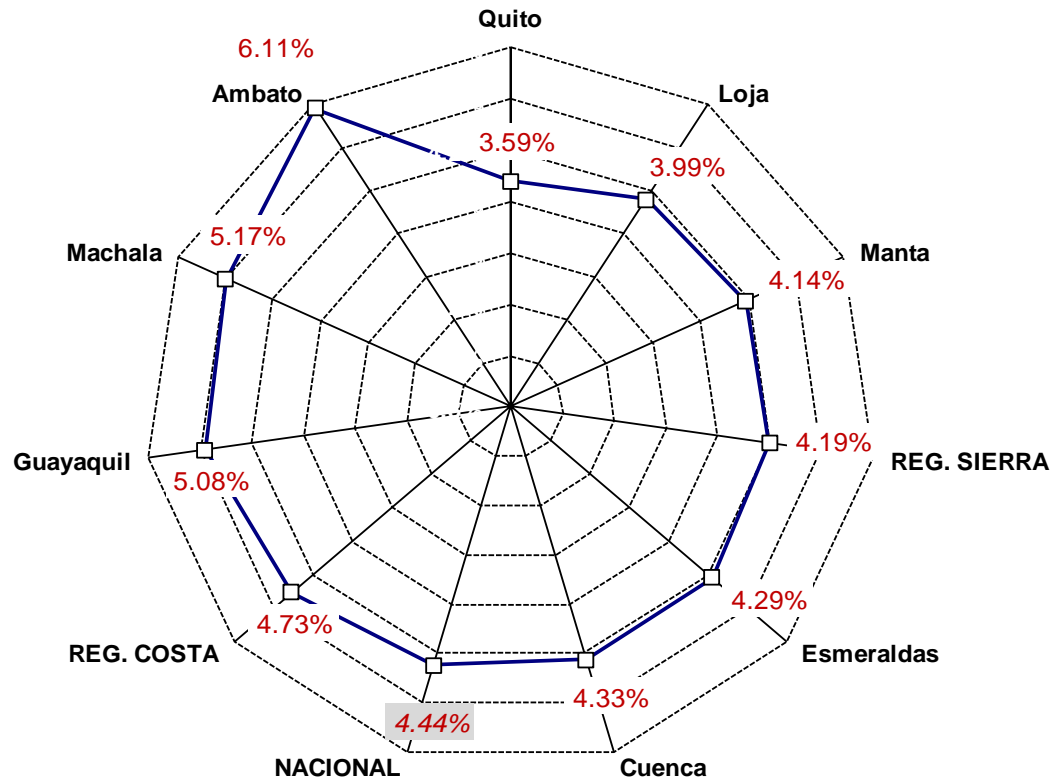
La ciudad de Manta (138.54) se mantiene como la de mayor índice de precios al consumidor de la región Costa y Nacional, seguida por Machala (137.64). En Manta, el rubro de Bebidas Alcohólicas, tabaco y estupefacientes es el de mayor IPC (157.10).

**IPC por ciudad región Costa
año base enero-diciembre 2004=100**



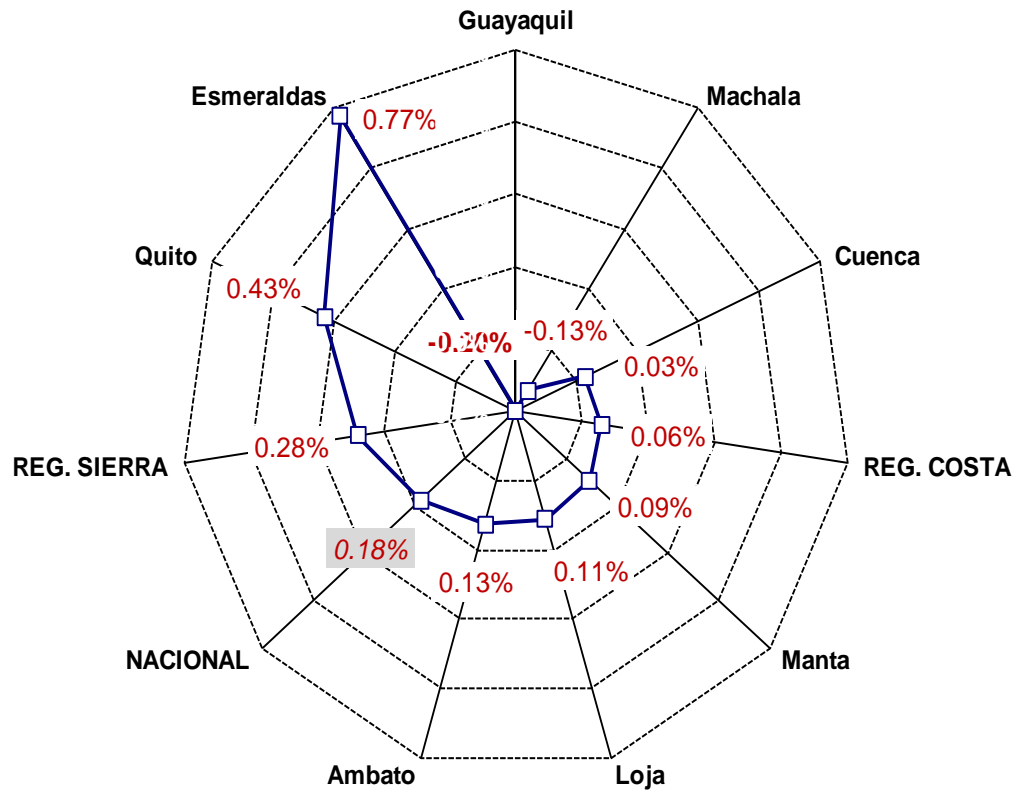


Las ciudades de Ambato (6.11%), Machala (5.17%) y Guayaquil (5.08%), registraron el mayor incremento anual de precios al consumidor en julio 2011. En Ambato y Guayaquil, la inflación más alta se registra en *Alimentos y bebidas no alcohólicas*; y, en Machala los mayores crecimientos se observan en *Prendas de vestir y calzado*.





En julio 2011, la variación mensual de precios registra sus mayores incrementos en las ciudades de Esmeraldas (0.77%) y Quito (0.43%). Cabe mencionar las deflaciones mensuales observadas en Guayaquil (-0.20%) y Machala (-0.13%).





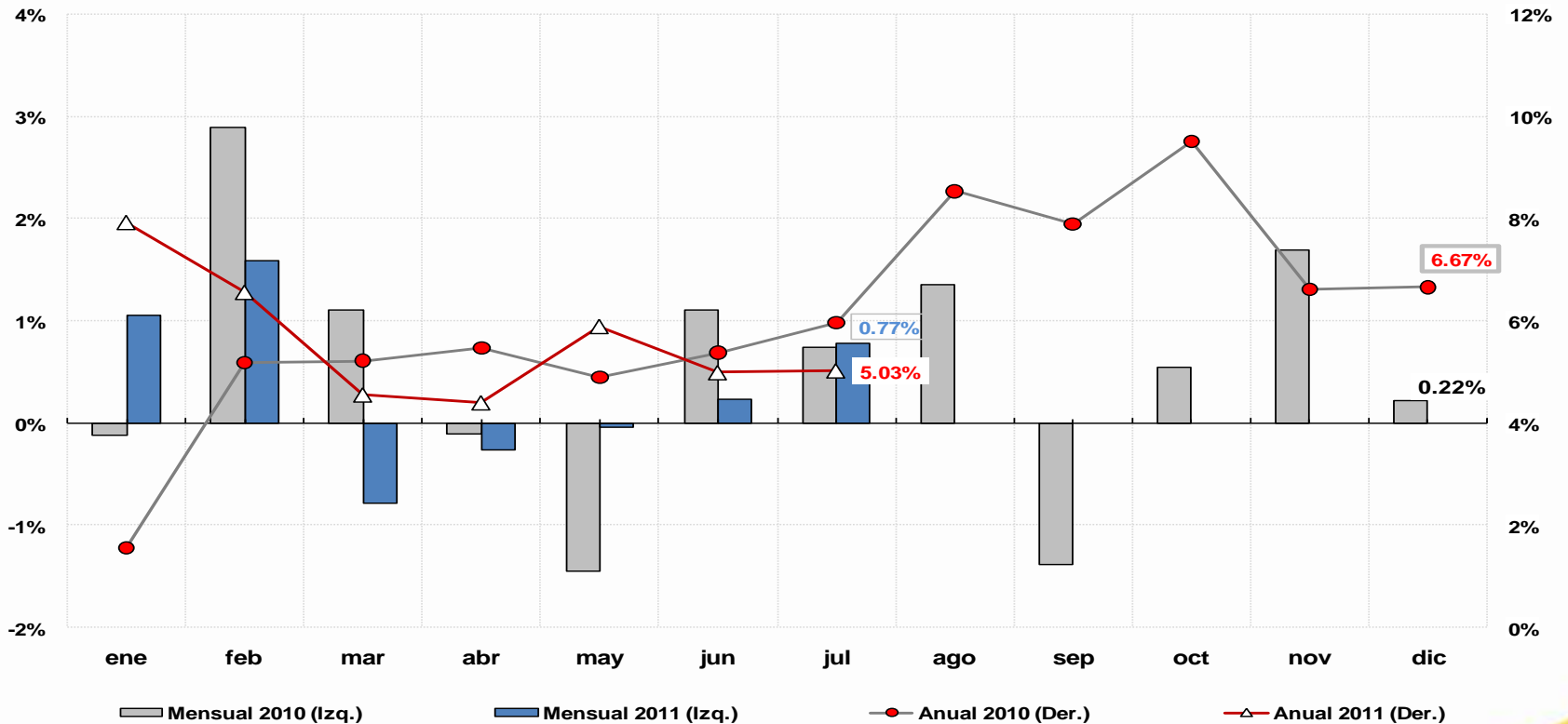
VI. INFLACIÓN MENSUAL Y ANUAL





Inflación Anual y Mensual del IPP Nacional

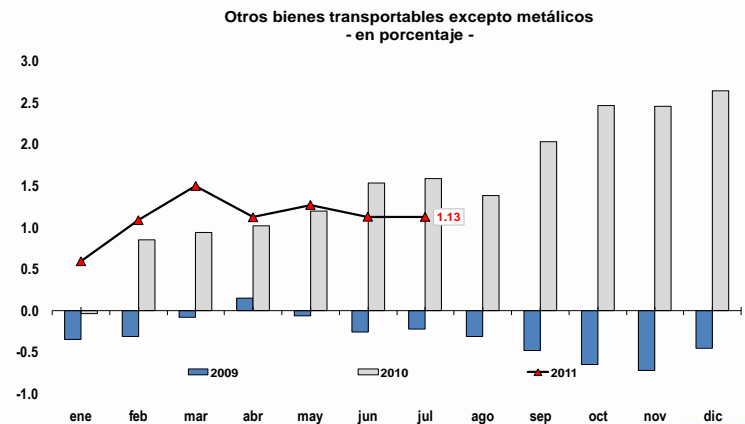
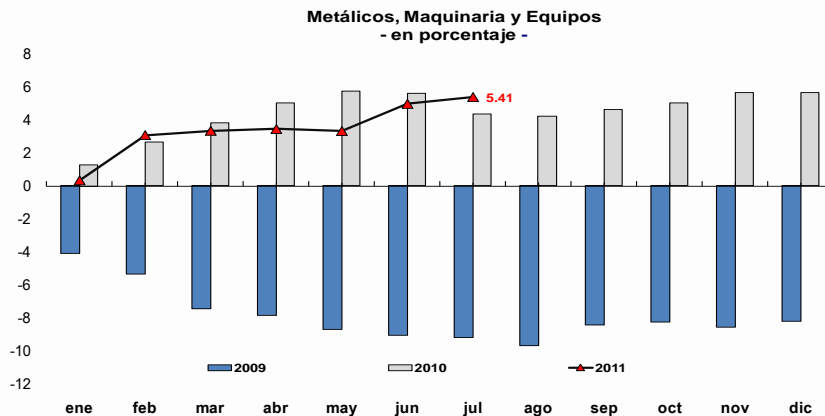
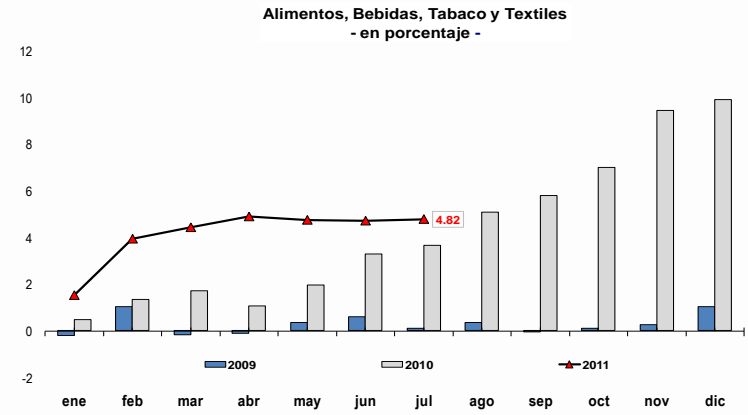
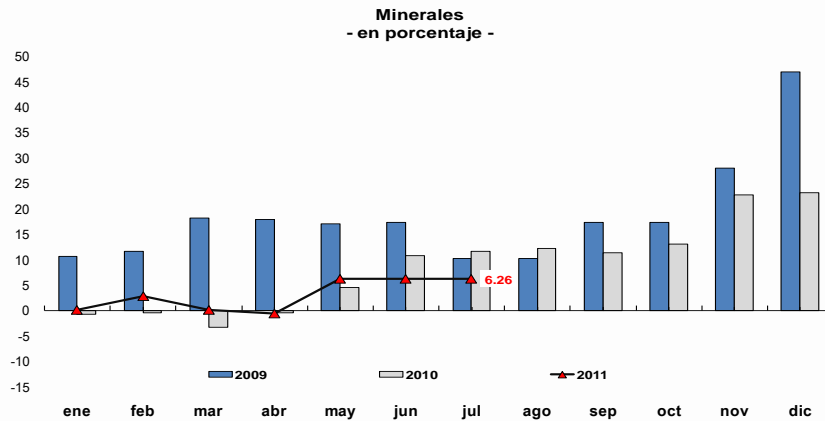
En julio 2011, la variación mensual de los precios al productor nacional registró el 0.77%. Por su lado, a nivel anual, los precios al productor mostraron una evolución al alza, al situarse en el mes de análisis en 5.03%.





Inflación acumulada del IPP Nacional por secciones

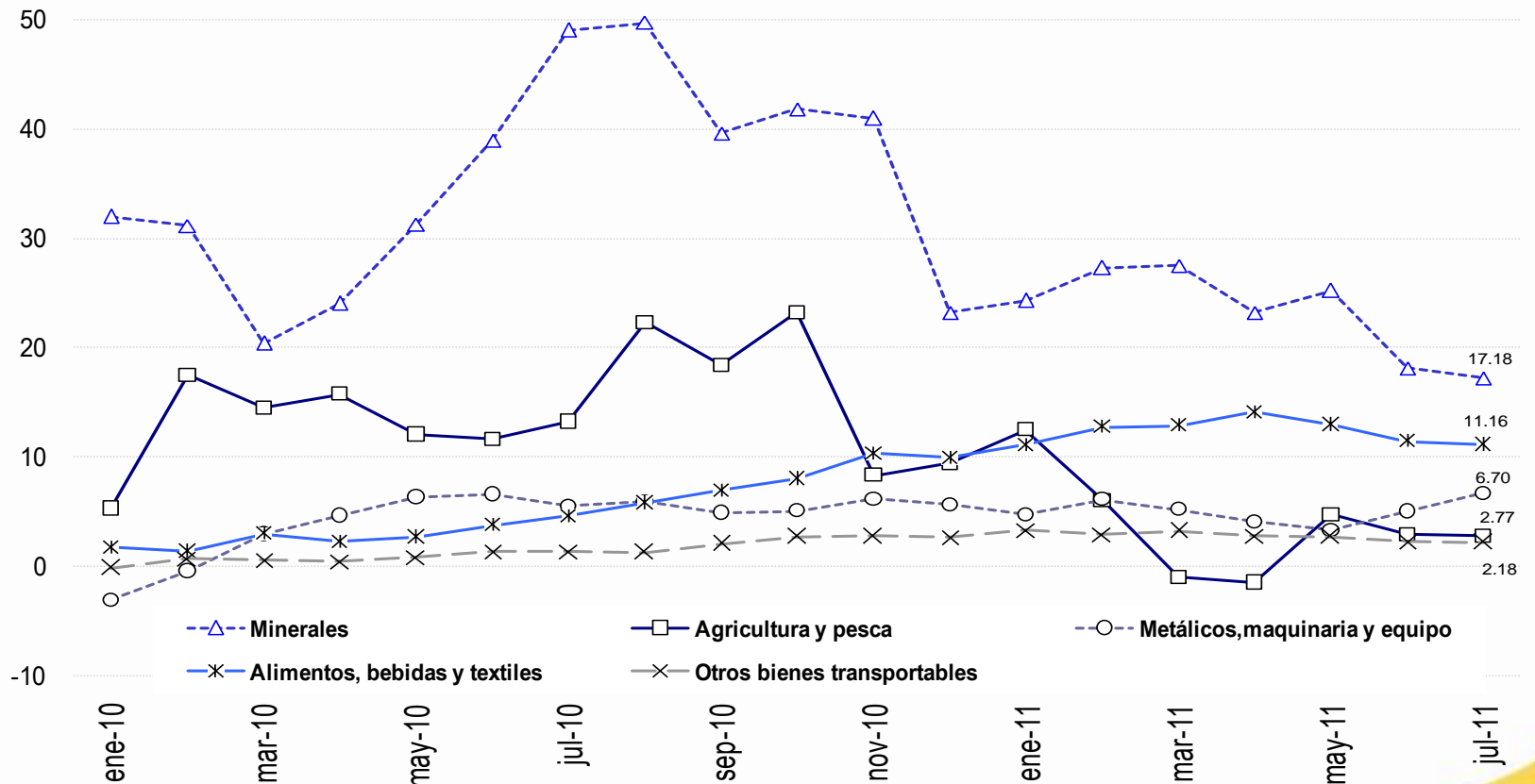
El crecimiento de los índices de precios al productor de los *Minerales*, sitúan a éste rubro como el de mayor variación acumulada (6.26%) en julio 2011, seguido por los metálicos, maquinaria y equipos (5.41%).





Variación anual del IPP nacional por ramas de actividad

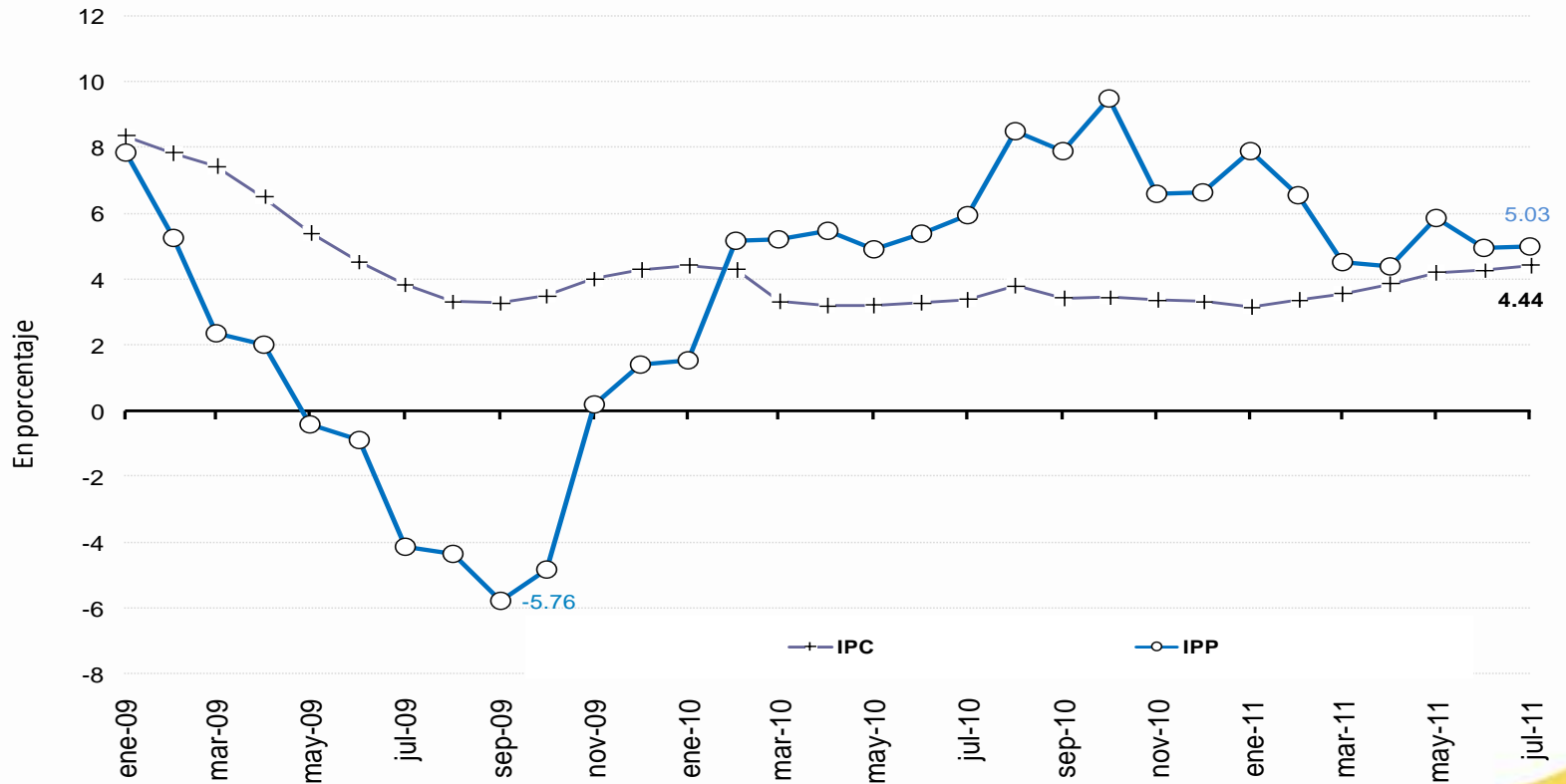
Los *Minerales* (17.18%), se mantuvieron como los de mayor nivel inflacionario en julio 2011. Por el contrario, los precios de *Otros bienes transportables* registraron los menores porcentajes de crecimiento (2.18%).





VARIACIÓN ANUAL DEL IPC E IPP NACIONAL

La variación anual del IPP nacional fue de 5.03%, porcentaje similar al alcanzado el mes anterior (5.0%). La brecha entre los precios al productor y los precios al consumidor fue de 0.59 puntos porcentuales a favor del IPP, reduciendo la intermediación entre los precios.





INFLACIÓN INTERNACIONAL²

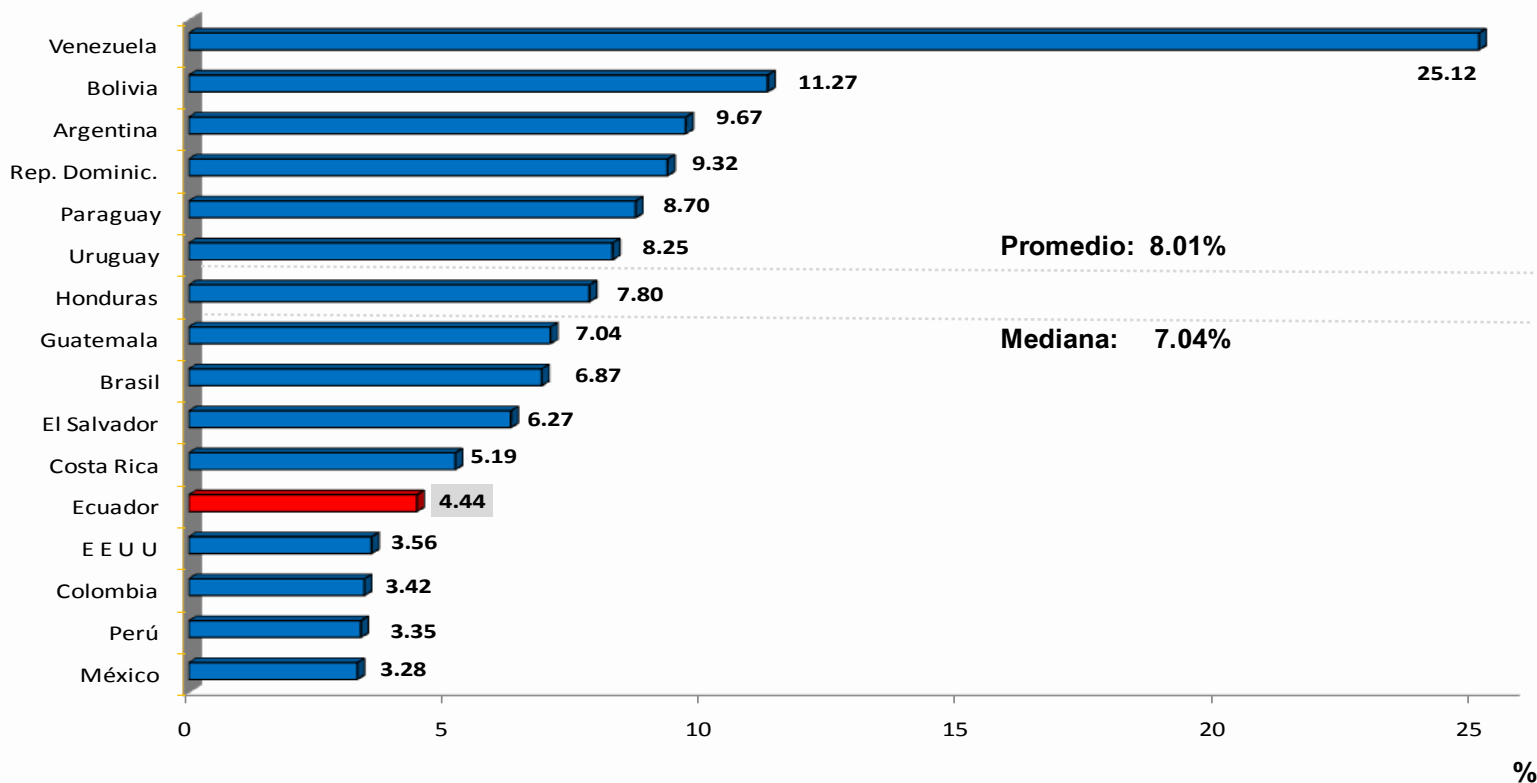
Julio 2011

² En la serie observada, el cálculo de la inflación internacional anual de la ***lámina 36 de este documento***, utiliza ***nuevos ponderadores*** obtenidos en base al peso específico de la importación de cada país en el total de importaciones del Ecuador.

La fórmula utilizada es la suma-producto de los *ponderadores mencionados* multiplicado por su respectiva *inflación anual*; la muestra de 20 países considerada: Argentina, Brasil, Chile, México, Colombia, Perú, Venezuela, Estados Unidos, Canadá, Holanda, Reino Unido, Alemania, España, Japón, Taiwán, Italia, Francia, Bélgica, China y Corea del Sur, representa para el **año 2010** el 84% del total del comercio de bienes importados por el Ecuador.



La inflación anual del Ecuador en julio 2011 se ubica como la quinta menor, por debajo de la mediana (7.04%) y la media (8.01%). Venezuela y Bolivia se reiteran, al igual que en meses anteriores, con las mayores inflaciones anuales del grupo de países analizados (por sobre el 11%)³.

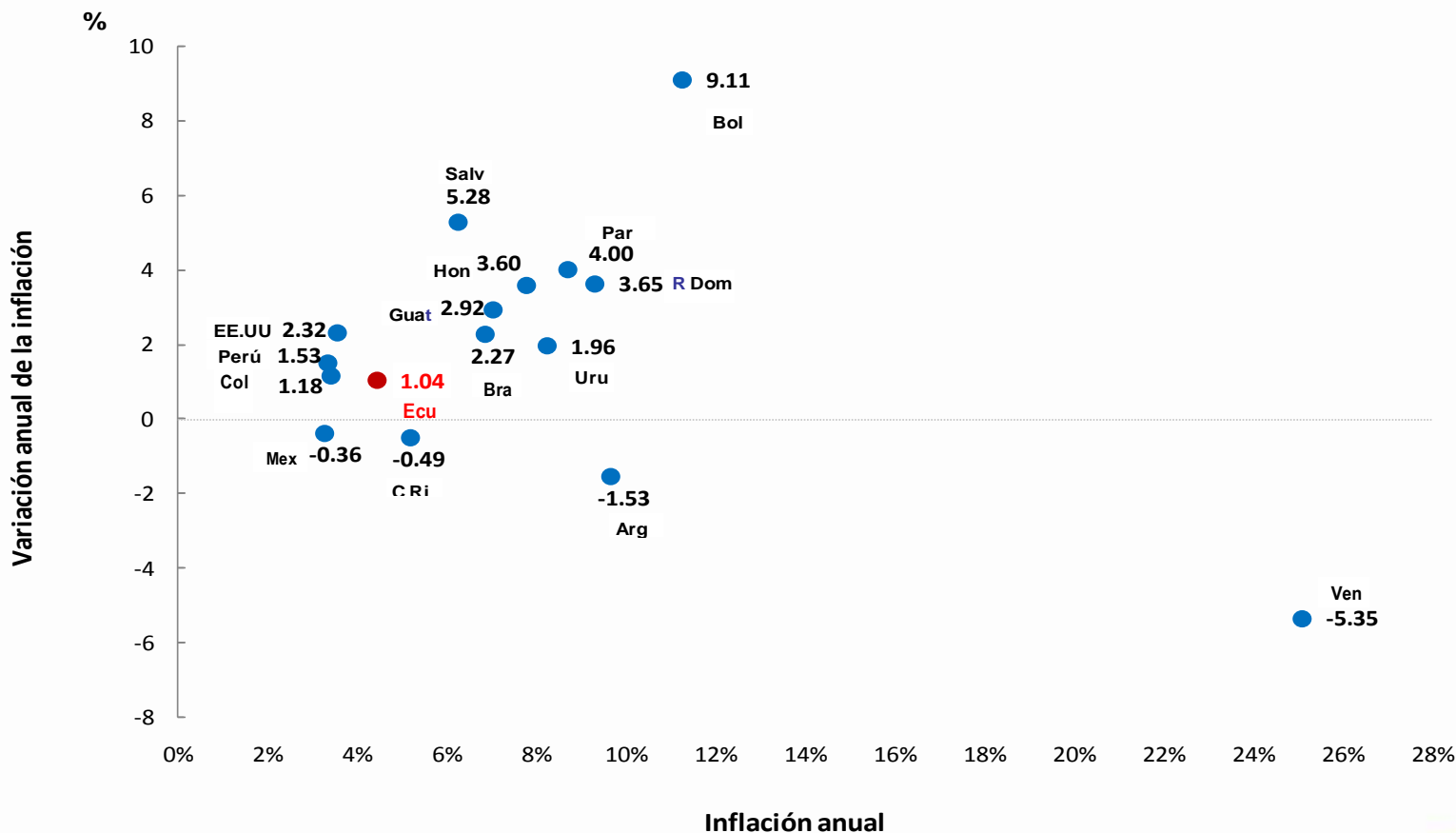


³ Por no estar disponible, la información de México, Estados Unidos, El Salvador, República Dominicana, Bolivia y Argentina corresponde a junio 2011.



Inflación y variación anual de la inflación

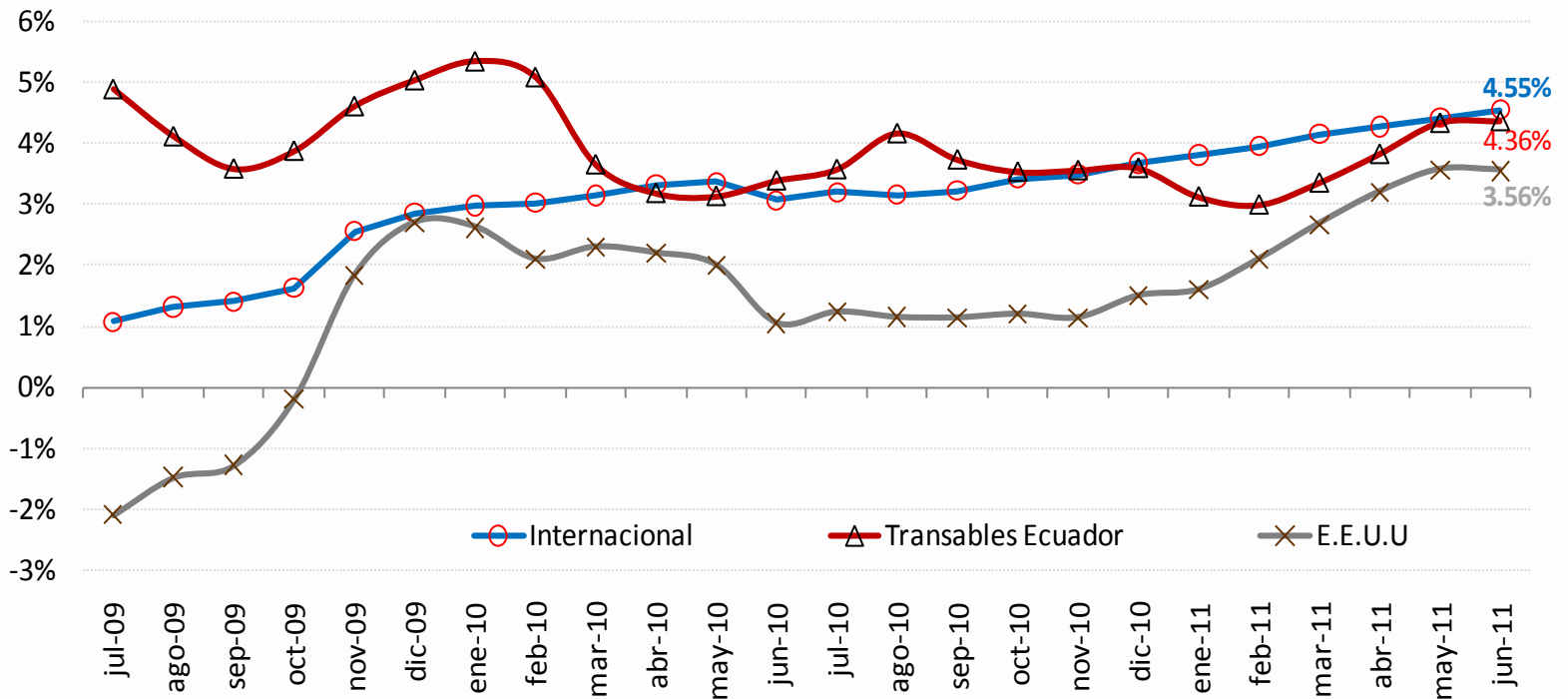
En julio 2011, la tasa de inflación anual y la variación de esa inflación de la mayor parte de los países considerados en el gráfico siguiente, excepto Venezuela y Bolivia, no presentan mayor dispersión.





Inflación anual internacional, Ecuador y Estados Unidos

En junio 2011 la serie que representa a la inflación internacional y la serie de transables del Ecuador convergen hacia niveles similares (4.55% y 4.36% respectivamente). A partir de febrero 2011, las tres series de transables Ecuador, Estados Unidos e internacional observan un crecimiento sostenido de inflación ⁴.



⁴ Por no contar con toda la información de la muestra de países seleccionada la información se presenta con un mes de retraso.



CONCLUSIONES

- En julio 2011, la inflación general mensual (0.18%) continúa en incremento respecto del mes inmediatamente anterior (0.04%). El aumento se atribuye al encarecimiento de precios de productos ubicados en las divisiones de consumo de *Muebles y artículos para el hogar y su conservación* y en *Prendas de Vestir y Calzado*.
- Seis de las ocho ciudades consideradas: Esmeraldas, Quito, Ambato, Loja, Manta y Cuenca, registran niveles inflacionarios, las dos primeras por sobre el promedio general. Por el contrario dos ciudades se presentan deflacionarias: Machala y Guayaquil.
- En las ciudades inflacionarias, el aumento de precios se atribuye a la escasez de productos agrícolas por término de cosecha y a una nueva lista de precios de fábrica de varios ítems.
- En Quito, Ambato, Manta y Cuenca hay incrementos de precios en varios productos de línea blanca ubicados dentro de la división de consumo de *Muebles y artículos para el hogar y su conservación*.
- En Quito, Loja, Manta y Cuenca hay incrementos de precios en productos elaborados de algodón y en el costo de zapatos y su reparación que se agrupan en la división de *Prendas de Vestir y Calzado*.
- En Ambato y Loja hay encarecimiento de precios en el costo del Desayuno; en Manta y Cuenca hay inflación en la división de Bebidas Alcohólicas de los productos aguardiente de caña, whisky y cerveza.
- En las ciudades deflacionarias de Machala y Guayaquil que están ubicadas en la Región Costa, las causas de ese comportamiento de deben a la buena temporada de cosecha que abasteció a los mercados de productos agrícolas y a las políticas de oferta de artículos de computación utilizados para atraer a los consumidores, así como a reducciones de costo en los servicios de telefonía.