



BANCO CENTRAL DEL ECUADOR

Ecuador: Reporte mensual de inflación

JUNIO 2012

Dirección de Estadística Económica



CONTENIDO

ÍNDICE DE PRECIOS AL CONSUMIDOR (IPC)

- I. INFLACIÓN MENSUAL Y ANUAL
- II. INFLACIÓN ACUMULADA
- III. CONTRIBUCIÓN A LA INFLACIÓN
- IV. PRECIOS RELATIVOS
- V. IPC POR REGIONES Y CIUDADES
- VI. INFLACIÓN INTERNACIONAL
- VII. HECHOS RELEVANTES

ÍNDICE DE PRECIOS AL PRODUCTOR (IPP)

- VIII. INFLACIÓN MENSUAL Y ANUAL
- INFLACIÓN ANUAL DEL IPC E IPP NACIONAL





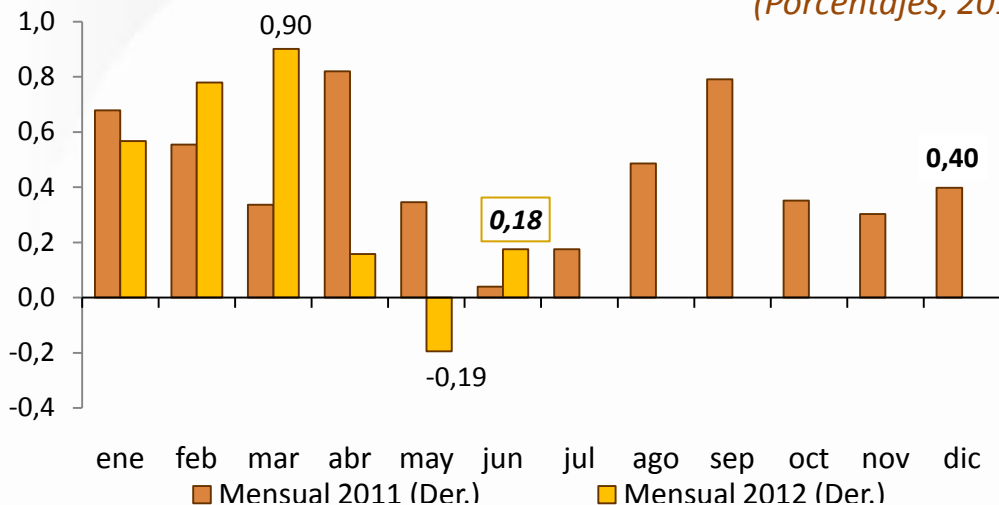
I. INFLACIÓN MENSUAL Y ANUAL DEL IPC





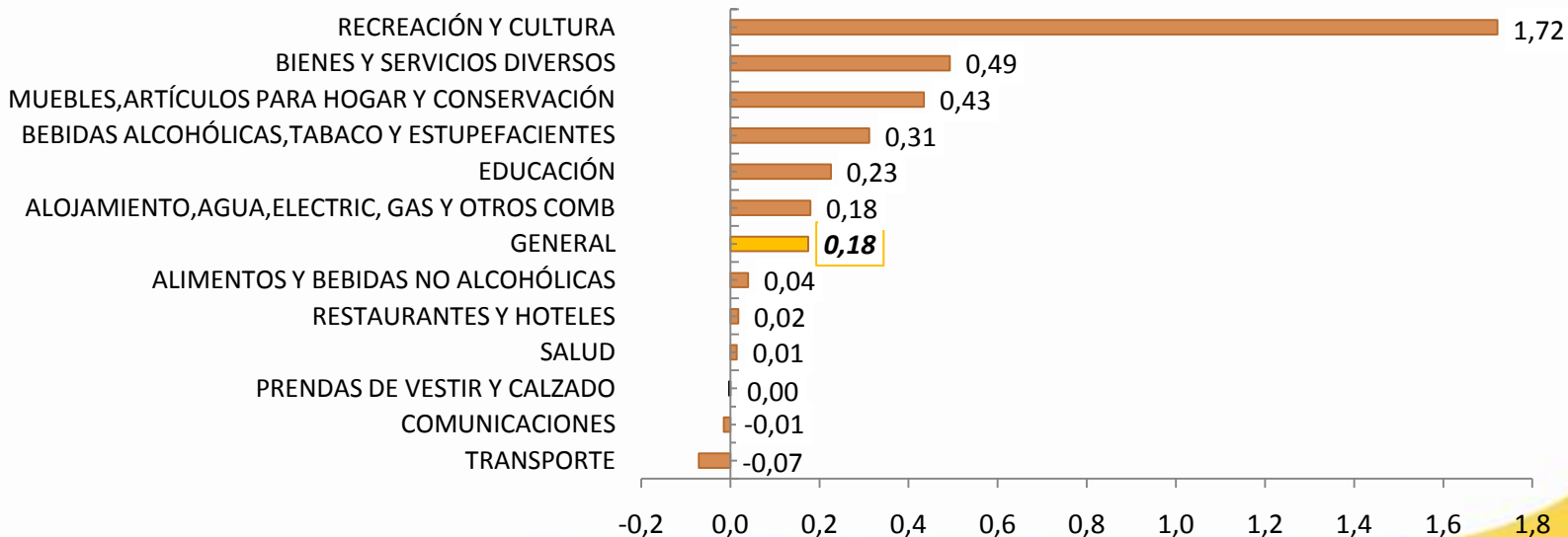
INFLACIÓN MENSUAL DEL IPC Y POR DIVISIONES DE CONSUMO

(Porcentajes, 2011-2012)



La *inflación mensual del IPC* de junio 2012, registró un comportamiento inflacionario de 0.18%.

El resultado general, estuvo determinado por la inflación en *Recreación y Cultura* (1.72%); en tanto que, las *Comunicaciones* y el *Transporte* registraron deflación y atenuaron el resultado general.

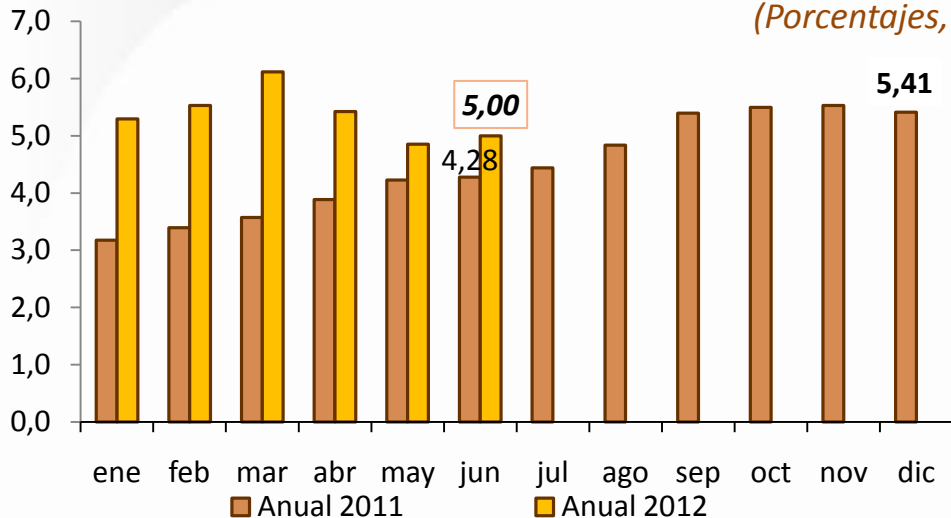


Fuente: Instituto Nacional de Estadística y Censos (INEC).

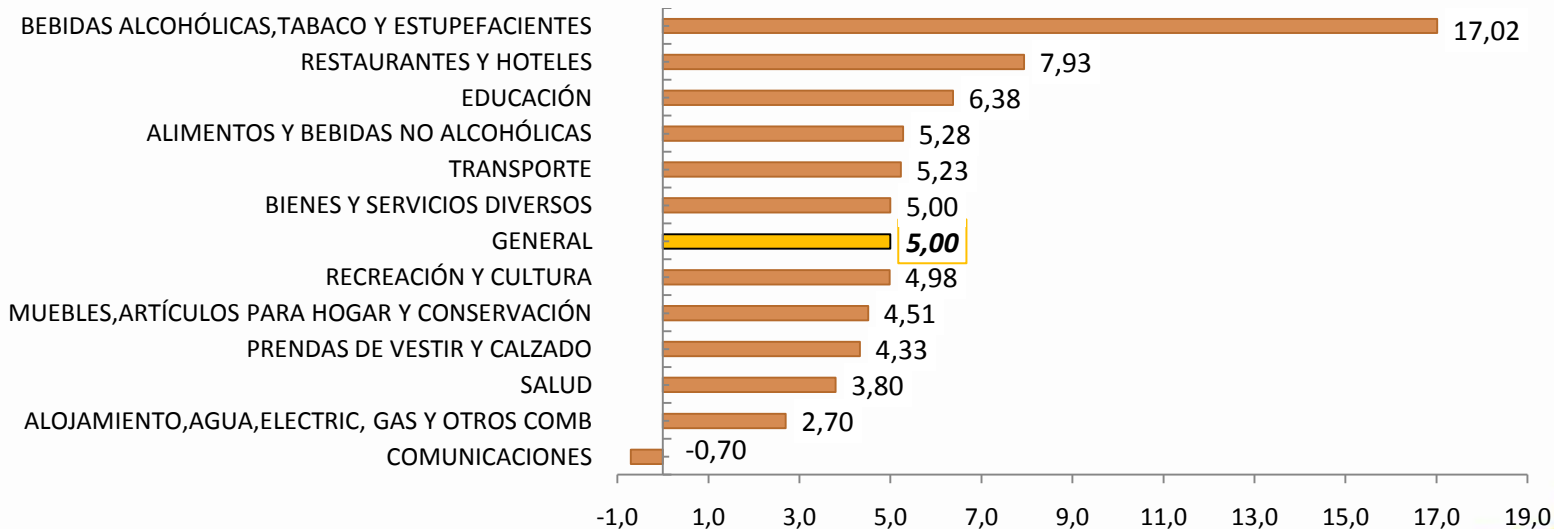


INFLACIÓN ANUAL DEL IPC Y POR DIVISIONES DE CONSUMO

(Porcentajes, 2011-2012)



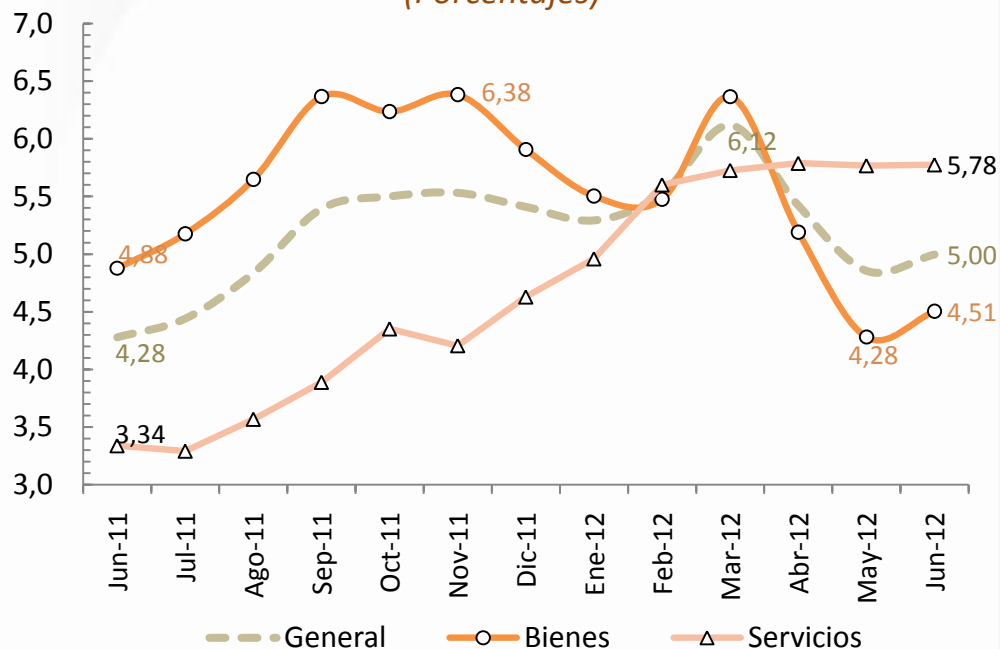
La inflación anual del IPC de junio 2012 registró un 5.00%. El resultado general muestra por un lado la inflación de *Bebidas Alcohólicas, Tabaco y Estupefacientes* (17.02%) y por otro, la deflación en *Comunicaciones* (-0.70%).



Fuente: INEC.



INFLACIÓN ANUAL: GENERAL, BIENES Y SERVICIOS (Porcentajes)

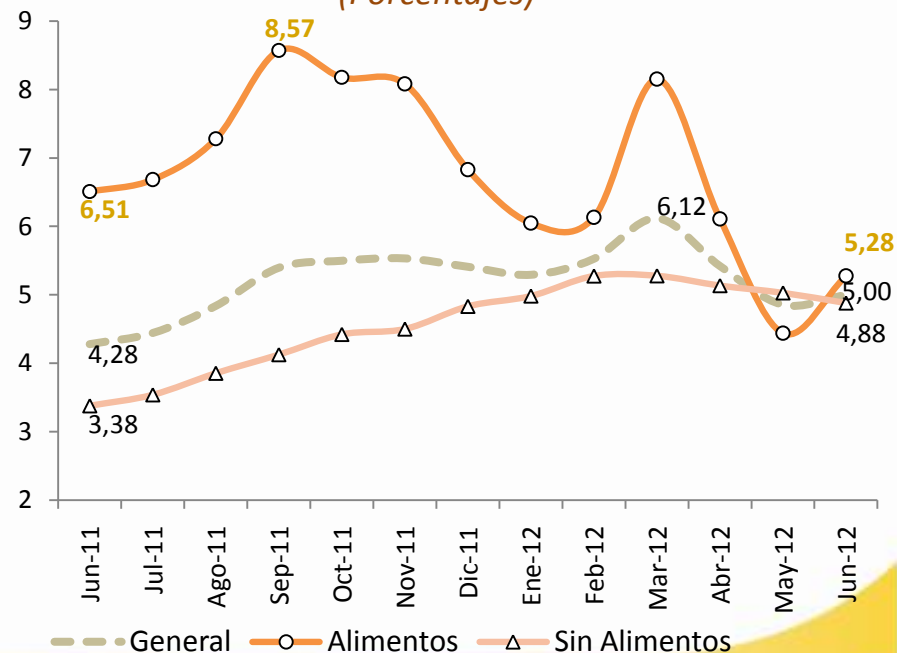


En junio de 2012, el ritmo de crecimiento de *bienes* se incrementa respecto del mes anterior y se ubica en 4.51%; por otro lado, los *Servicios* continúan sin mayor fluctuación desde el porcentaje alcanzado en febrero de 2012.

Fuente: INEC.

El rubro *exclusivo* de los *Alimentos* en junio de 2012 repunta al alza luego de la reducción observada entre marzo y mayo; los rubros de la canasta que no contienen alimentos (*sin alimentos*) observan una leve tendencia a reducirse.

INFLACIÓN ANUAL: GENERAL, ALIMENTOS, SIN ALIMENTOS (Porcentajes)





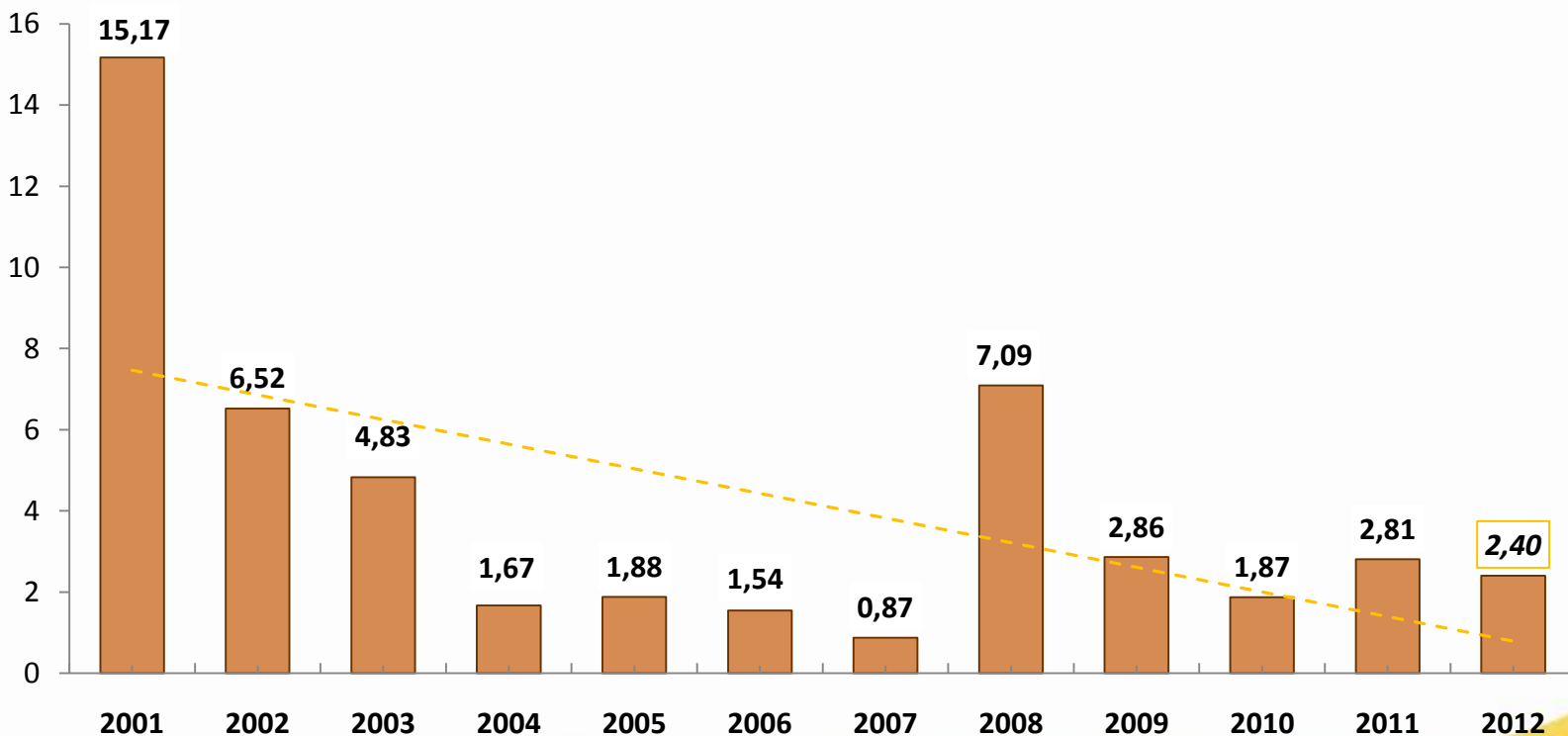
II. INFLACIÓN ACUMULADA





La *inflación acumulada* en junio 2012 se ubicó en 2.40%, porcentaje inferior al de igual período de 2011. Las divisiones de consumo de mayor incremento acumulado fueron: *Bebidas Alcohólicas, tabaco y estupefacientes* (4.33%); *Restaurantes y Hoteles* (4.22%); y *Transporte* (3.19%).

INFLACIÓN ACUMULADA EN JUNIO DE CADA AÑO (Porcentajes, 2001-2012)



Fuente: INEC.



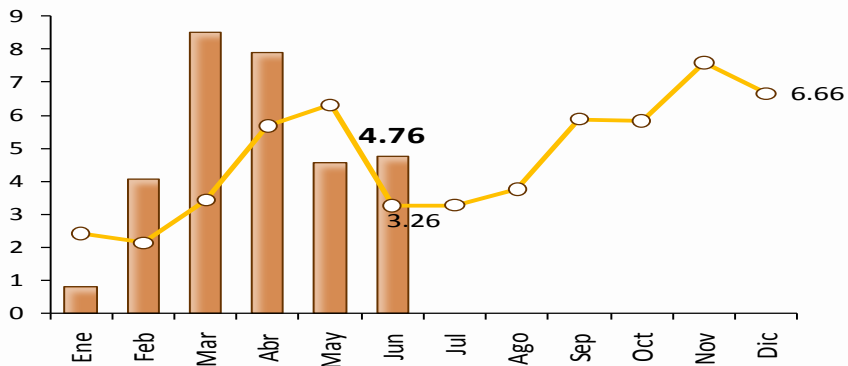


A junio de 2012 los sectores *Agropecuario y Pesca* (4.76%) y de *Servicios* (3.07%) fueron los de mayor incremento acumulado.

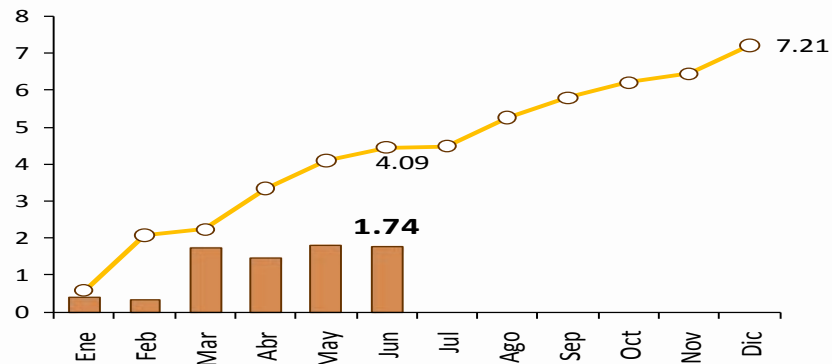
INFLACIÓN ACUMULADA DEL IPC POR SECTORES ECONÓMICOS

(Porcentajes)

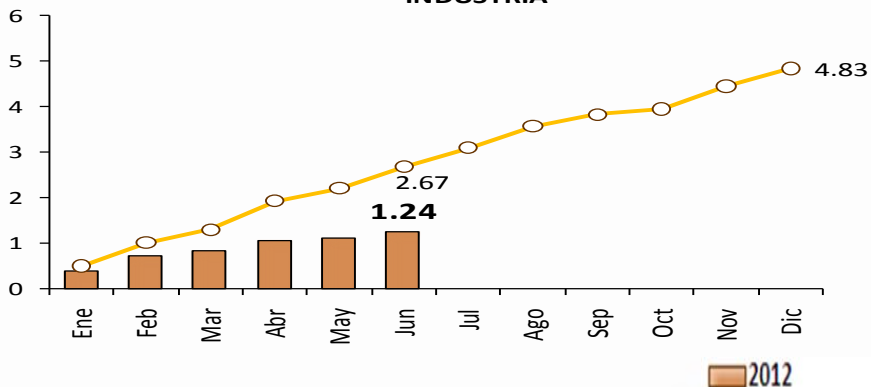
AGROPECUARIO Y PESCA



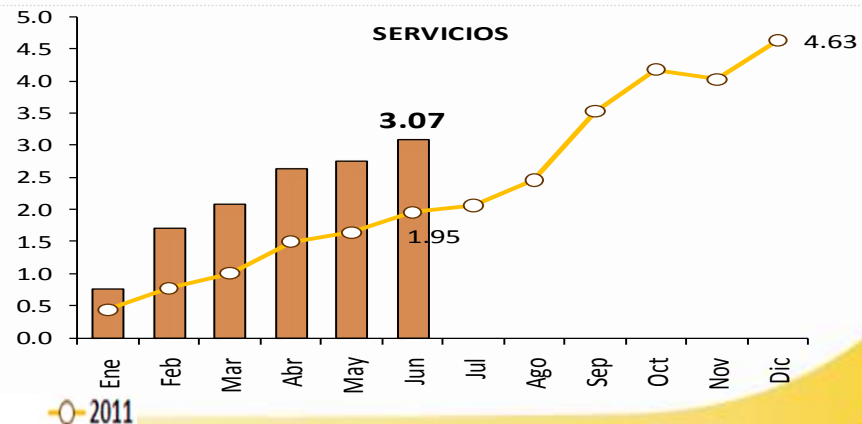
AGROINDUSTRIA



INDUSTRIA



SERVICIOS





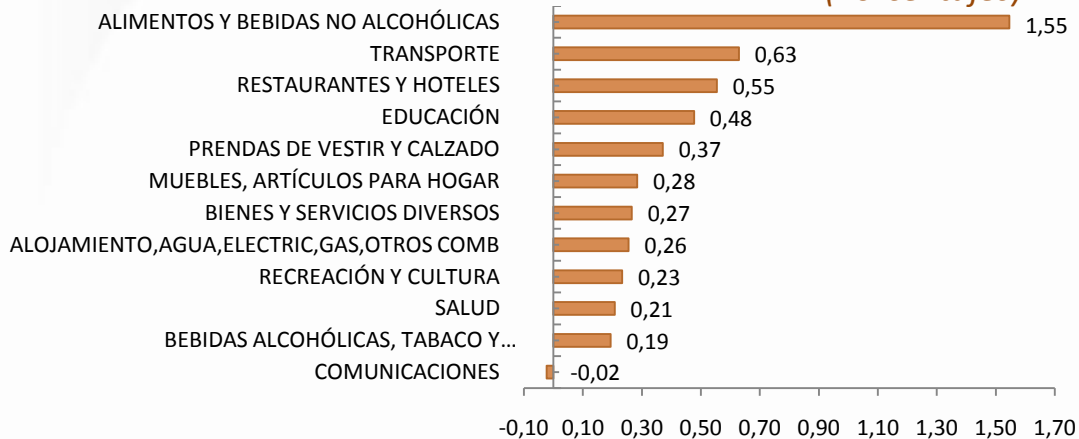
III. CONTRIBUCIÓN A LA INFLACIÓN



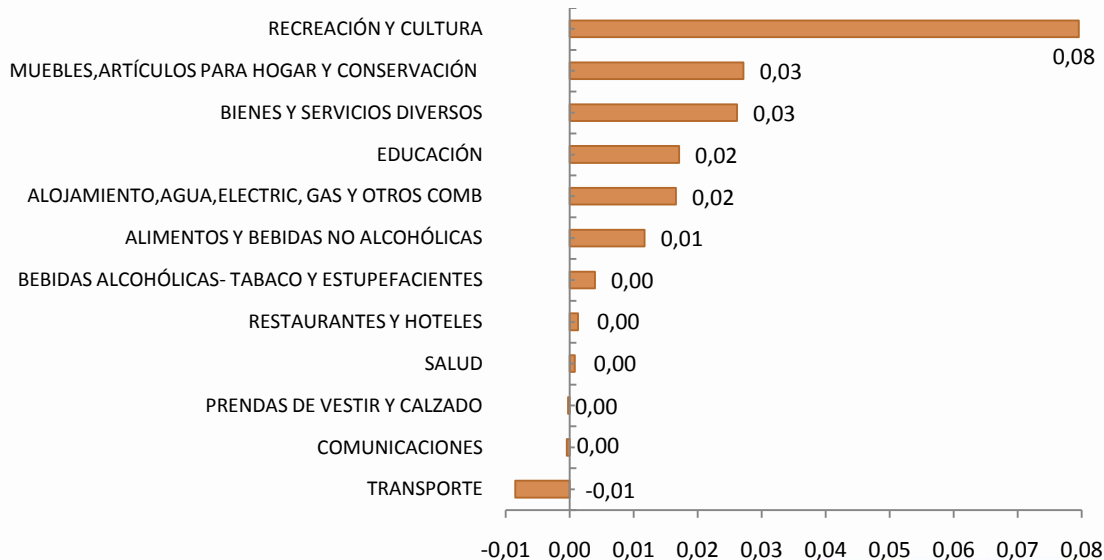


CONTRIBUCIÓN A LA INFLACIÓN ANUAL Y MENSUAL POR DIVISIONES DE CONSUMO

(Porcentajes)



En junio de 2012, la mayor *contribución* anual a la inflación se ubicó en *Alimentos y Bebidas No Alcohólicas* (1.55%), seguido de *Transporte* y de *Restaurantes y Hoteles*. El resultado general se atenuó por el aporte negativo de las *Comunicaciones* (-0.02%).



A nivel mensual, la división de consumo de mayor aporte positivo fue *Recreación y Cultura* (0.08%), mientras que, el *Transporte* aportó negativamente (-0.01%).

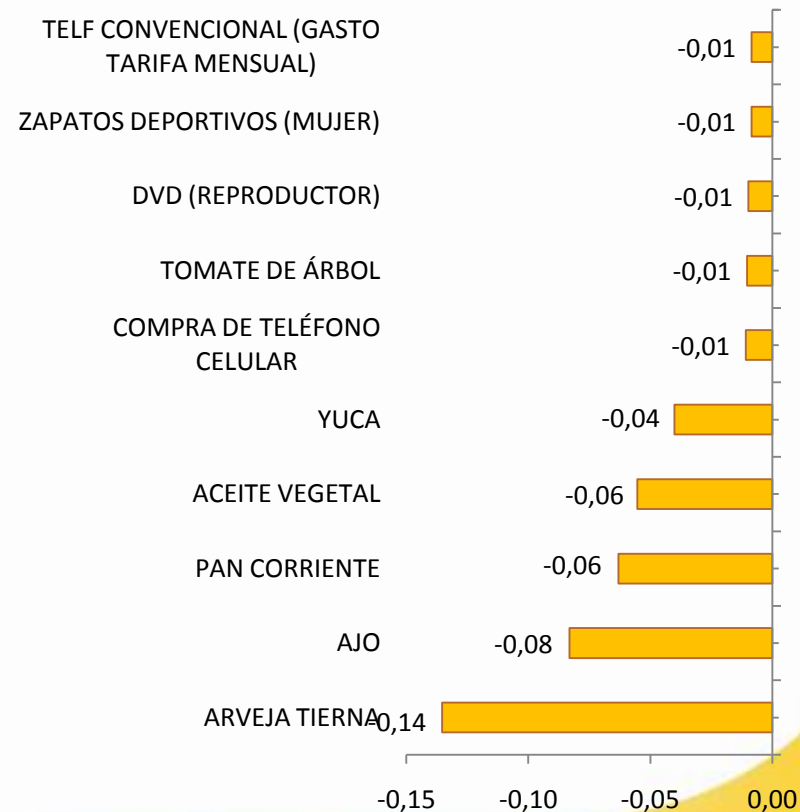
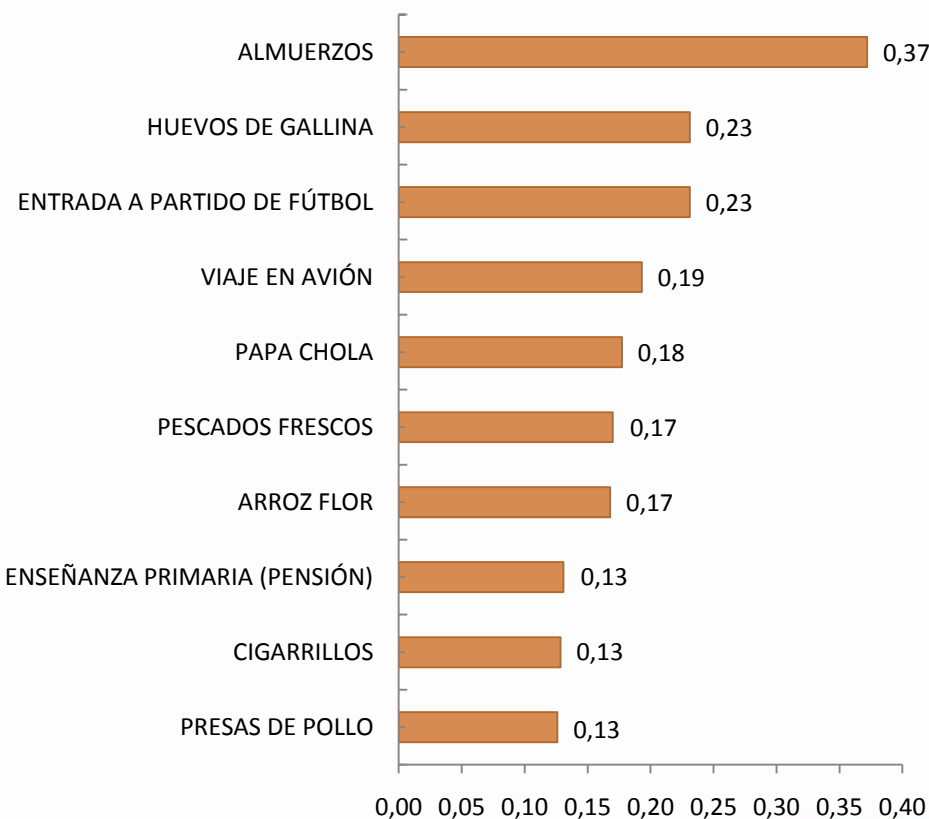
Fuente: INEC.





PRODUCTOS DE MAYOR CONTRIBUCIÓN POSITIVA Y NEGATIVA A LA INFLACIÓN ANUAL (Porcentajes)

En los resultados de la inflación anual a junio 2012, los productos alimenticios y otros vinculados con los *Bienes y Servicios Diversos*, *Transporte* y *Comunicaciones* continúan incidiendo, como en meses anteriores, en el resultado de la inflación anual general.; en el mes de análisis 249 productos de aporte positivo sumaron 5.51%, 47 productos de aporte negativo sumaron 0.52% y, 3 productos no aportaron.

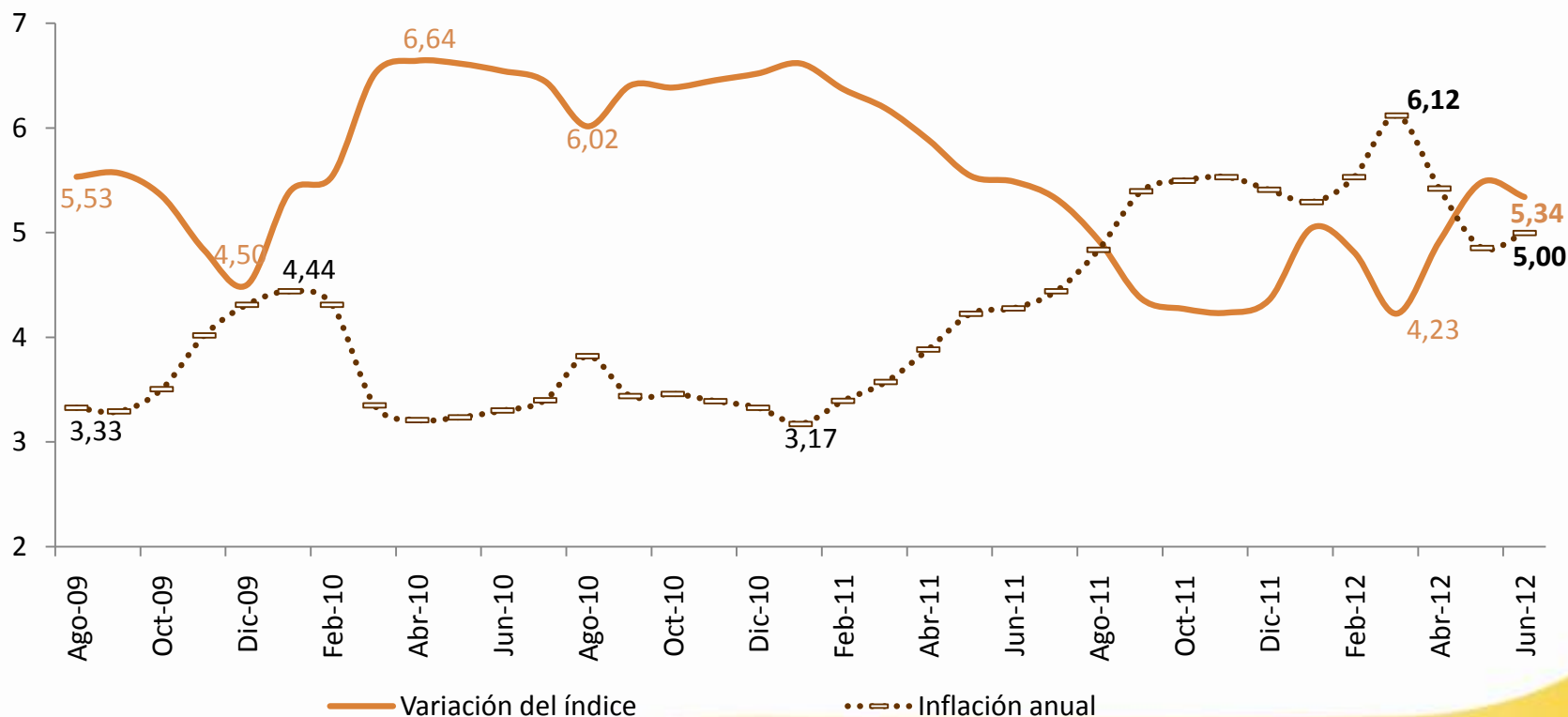


Fuente: INEC.



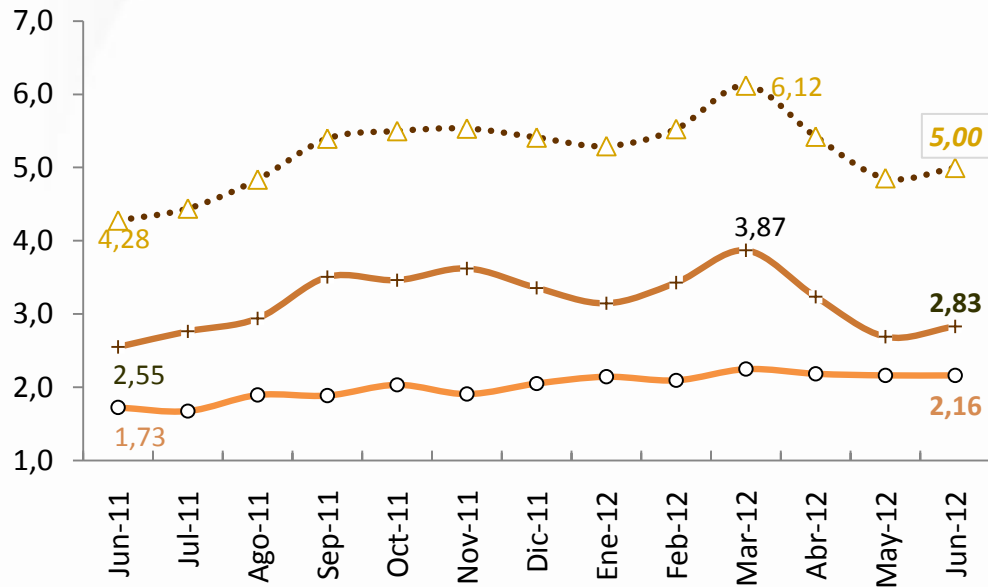
En junio de 2012 y por segundo mes consecutivo, el poder de compra de la población asumido como la variación del índice de salario real se recupera como consecuencia de la reducción en el ritmo de crecimiento anual de precios entre abril y mayo.

VARIACIÓN ANUAL DEL ÍNDICE DE SALARIO REAL PROMEDIO E INFLACIÓN (Porcentajes)



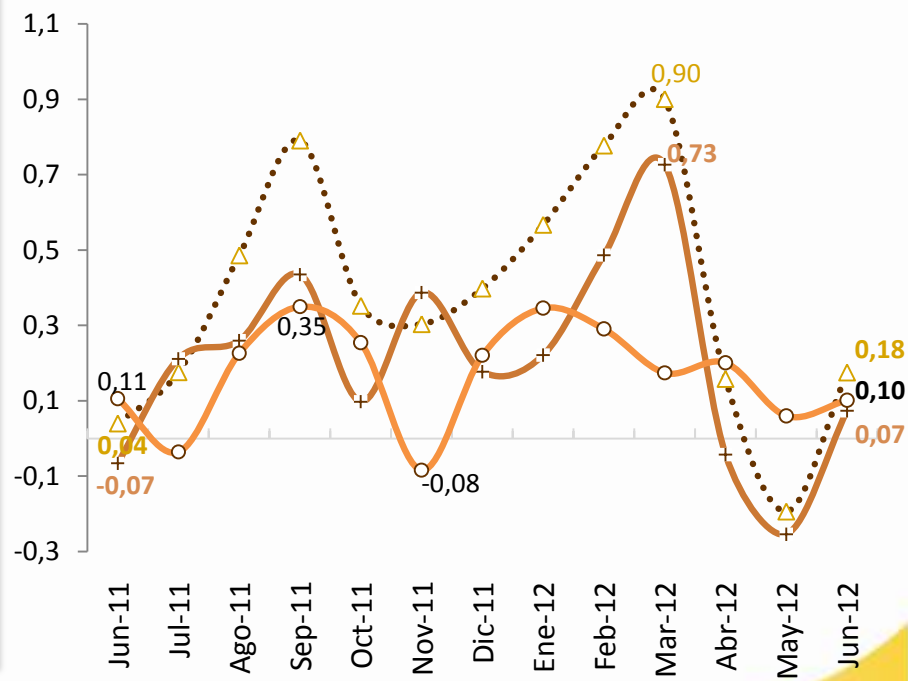


CONTRIBUCIÓN A LA INFLACIÓN ANUAL Y MENSUAL DE BIENES TRANSABLES Y NO TRANSABLES (Porcentajes)



En la serie observada y específicamente en junio de 2012, la *contribución a la inflación anual de bienes transables* (2.83%) vuelve a incrementarse y se mantiene por *sobre el aporte* de los bienes *no transables*; la primera serie representa en promedio un 61% del resultado general.

En junio 2012 y por segundo mes consecutivo la *contribución a la inflación mensual de los bienes transables* registra un *porcentaje positivo*, luego de las deflaciones de abril y mayo; es de anotar que desde abril los bienes no transables han sido positivos y de mayor aporte.



---▲--- General +--- Bienes Transables ○--- Bienes No Transables

Fuente: INEC.



IV. PRECIOS RELATIVOS¹

¹El Índice de Precios Relativos (IPR) del grupo de productos J se calcula de la siguiente manera:

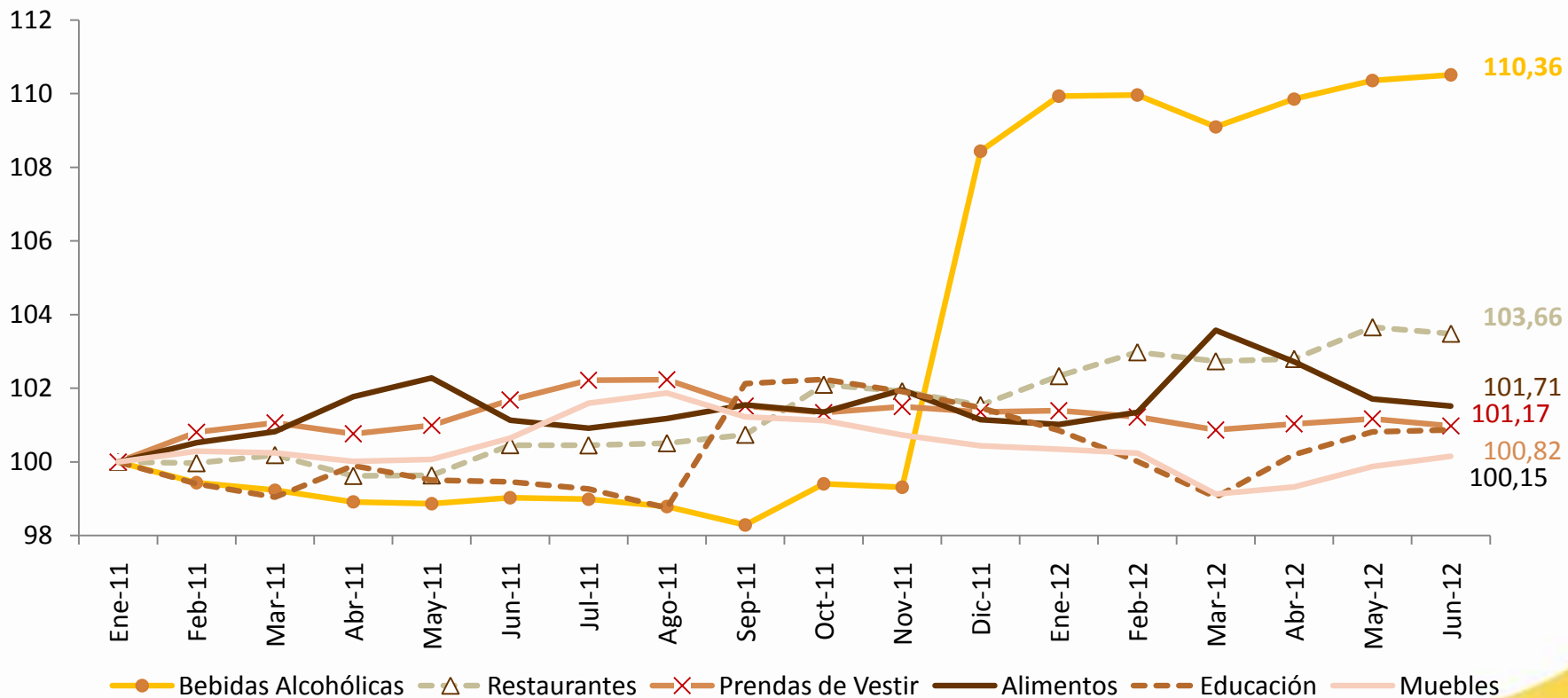
$$IPR_J = \frac{P_J}{P_{J^-}} = \frac{\frac{\sum_{i \in J} w_i IP_i}{\sum_{i \in J} w_i}}{\frac{\sum_{i \in J^-} w_i IP_i}{\sum_{i \in J^-} w_i}}$$

Donde: J son todos los bienes y servicios que forman parte de la canasta del IPC que no están incluidos en J, P_J es el índice de precios del grupo J y w_i son las ponderaciones de los índices de precios IP_i de cada producto i de la canasta del IPC. El IPR del sector J intuitivamente señala cual es el nivel de precios del sector analizado, respecto del nivel de precios del resto de sectores de bienes y servicios que conforman la canasta del IPC. Los Índices de Precios Relativos menores a 100, indican que los precios relativos han disminuido con relación a los precios registrados en el mes de enero 2009, que es el período utilizado mes de referencia. Los índices de precios relativos mayores a 100 muestran que los precios han aumentado con respecto al período base indicado anteriormente.



En junio de 2012, la división de consumo de *Bebidas alcohólicas, tabaco y estupefacientes* (110.36) fue por séptimo mes consecutivo como la de mayor crecimiento relativo de precios; le sigue la división de *Restaurantes y Hoteles*.

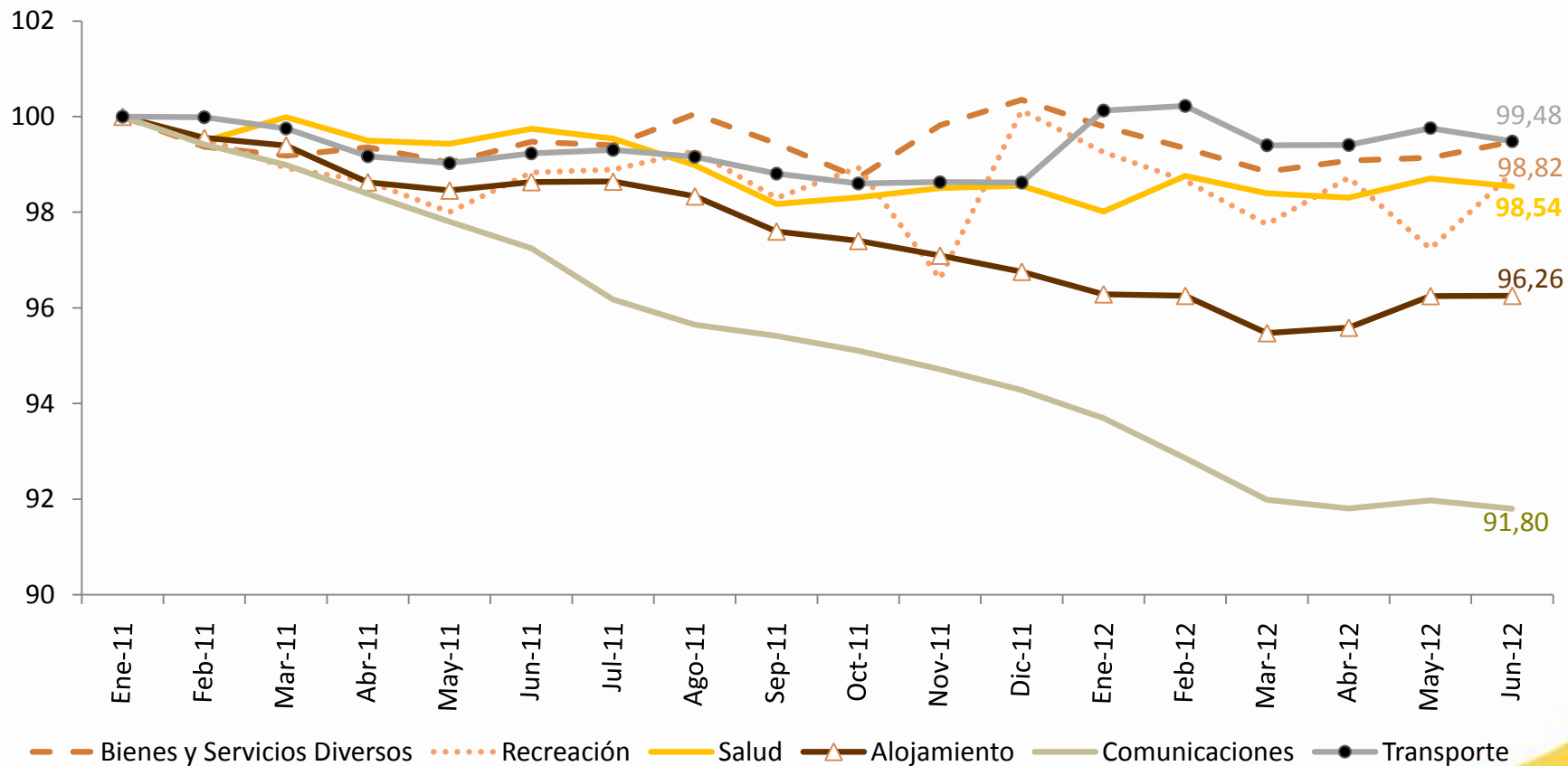
DIVISIONES DE CONSUMO CON GANANCIA RELATIVA (Índices)





En junio 2012 y en la serie observada, la división de mayor *pérdida relativa de precios* fue la de *Comunicaciones* (91.80 puntos porcentuales), con una tendencia decreciente que se mantiene durante el período de análisis.

DIVISIONES DE CONSUMO CON PÉRDIDA RELATIVA (Índices)



Fuente: INEC.



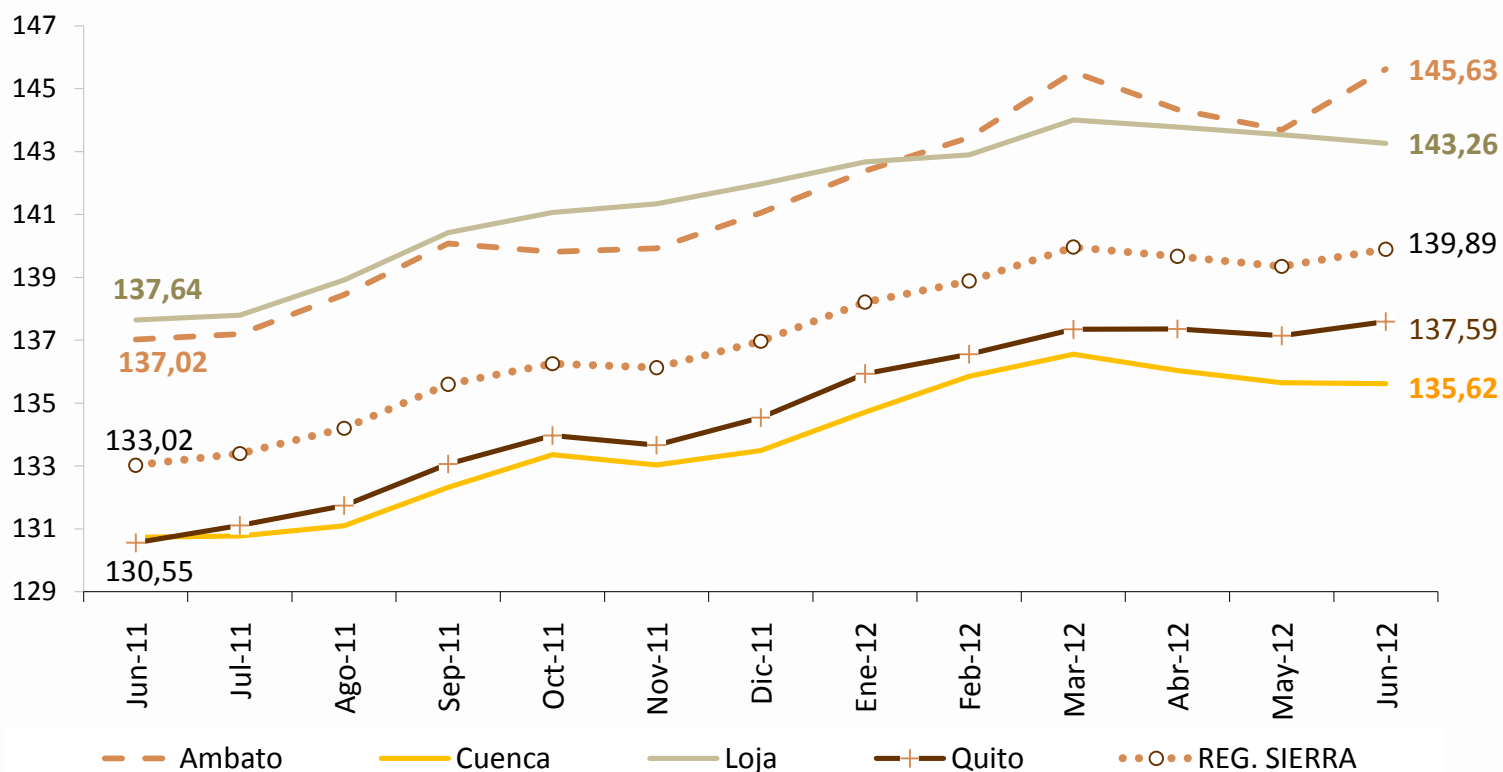
V. IPC POR REGIONES Y CIUDADES





En junio 2012, la Región Sierra, en la serie observada y específicamente las ciudades de *Ambato* y *Loja* registran el mayor IPC (*145.63* y *143.26* respectivamente). *Cuenca* y *Quito* se ubican como las de menor IPC.

ÍNDICE DE PRECIOS AL CONSUMIDOR (IPC): REGIÓN SIERRA

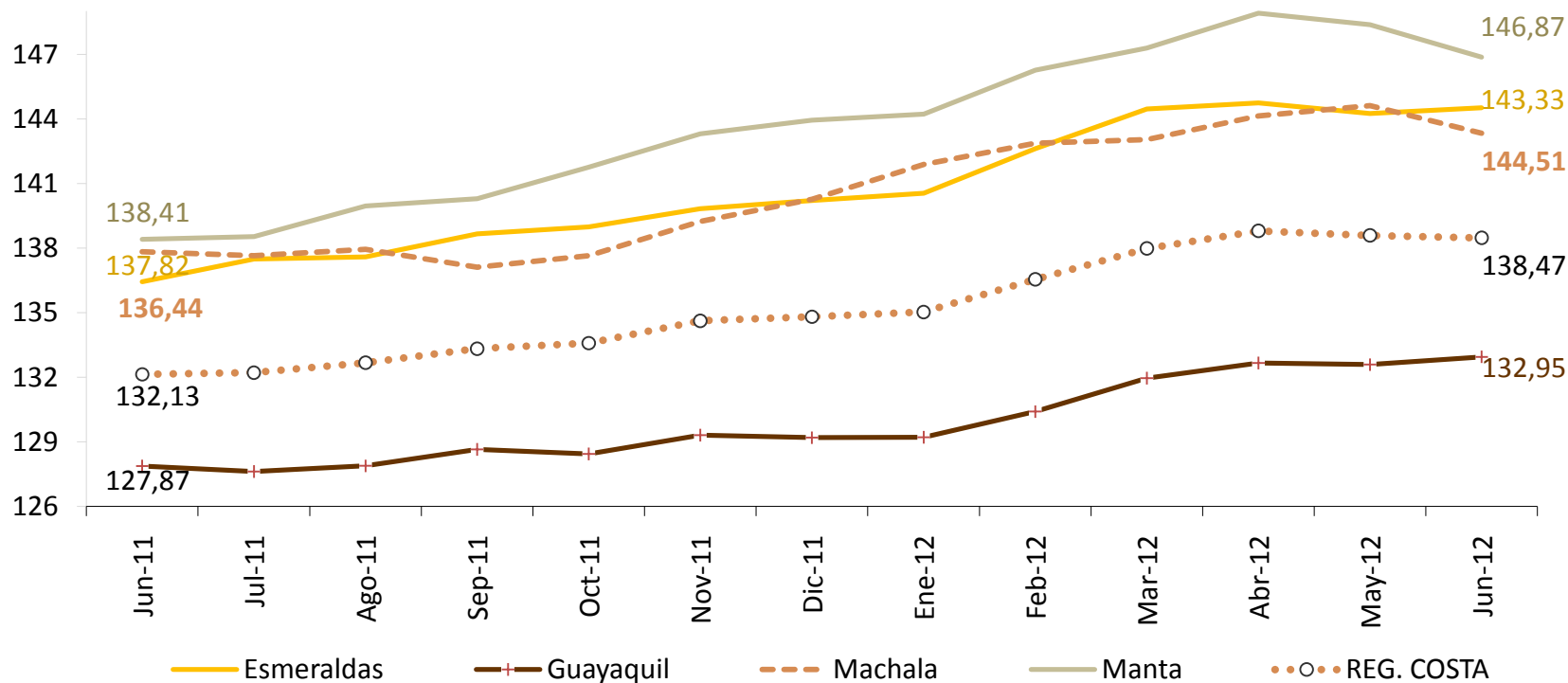


Fuente: Instituto Nacional de Estadística y Censos (INEC).



En la serie observada, *Manta* (146.87) fue la ciudad de *mayor* IPC de la *Región Costa* y *Nacional*, mientras que *Guayaquil* fue la de menor IPC.

ÍNDICE DE PRECIOS AL CONSUMIDOR (IPC): REGIÓN COSTA



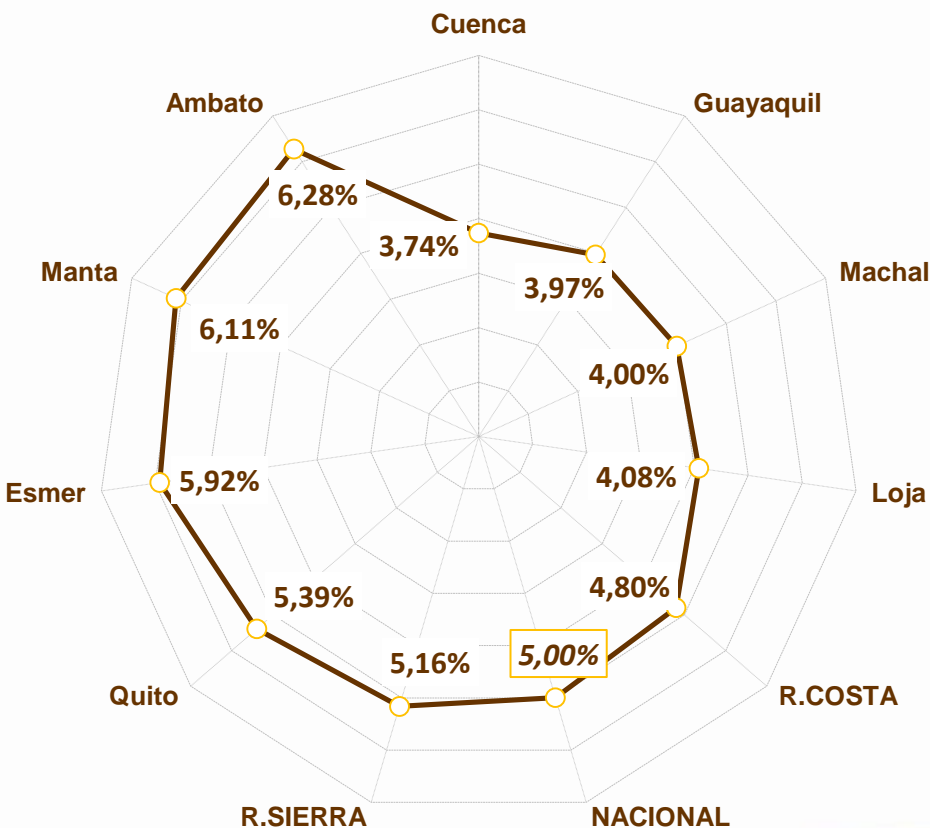
Fuente: Instituto Nacional de Estadística y Censos (INEC).



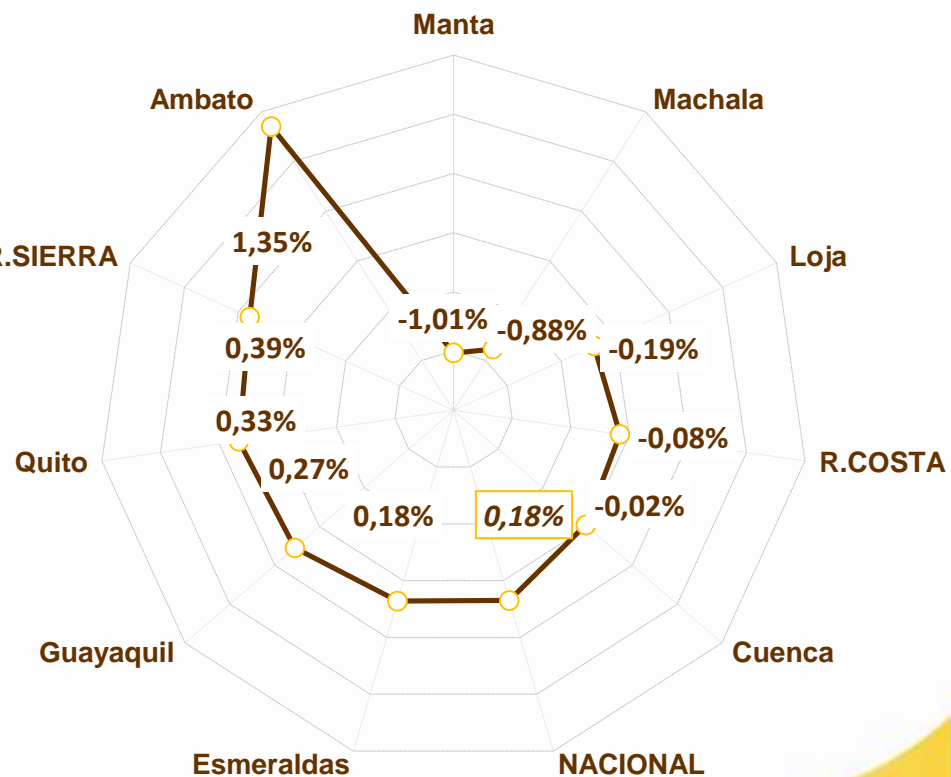
En junio de 2012, *Ambato, Manta, Esmeraldas* y *Quito* registraron la mayor *inflación anual* por sobre el general; en las mencionadas el rubro de mayor aumento fue el de *Bebidas Alcohólicas, tabaco y estupefacientes* tal y como ocurrió en el mes anterior.

La inflación mensual en *Ambato, Quito* y *Guayaquil* fueron las de mayor porcentaje por sobre el general; en la primera el rubro de mayor aumento fue el de los *Alimentos*, en las dos restantes fue el de *Recreación y Cultura*.

INFLACIÓN ANUAL POR CIUDADES



INFLACIÓN MENSUAL POR CIUDADES



Fuente: INEC.



VI. INFLACIÓN INTERNACIONAL²

² A partir de enero 2012, el cálculo de la inflación internacional anual de la *lámina 25 de este documento*, utiliza *nuevos ponderadores* obtenidos en base al peso específico de la importación de cada país en el total de importaciones del Ecuador en base de los cuales se obtiene un ponderador.

La fórmula utilizada es la suma-producto del *ponderador mencionado* multiplicado por su respectiva *inflación anual*; la muestra de 20 países considerada: Argentina, Brasil, Chile, México, Colombia, Perú, Venezuela, Estados Unidos, Canadá, Holanda, Reino Unido, Alemania, España, Japón, Taiwán, Italia, Francia, Bélgica, China y Corea del Sur, representa para todo el *año 2011* el 81% del total del comercio de bienes importados por el Ecuador.

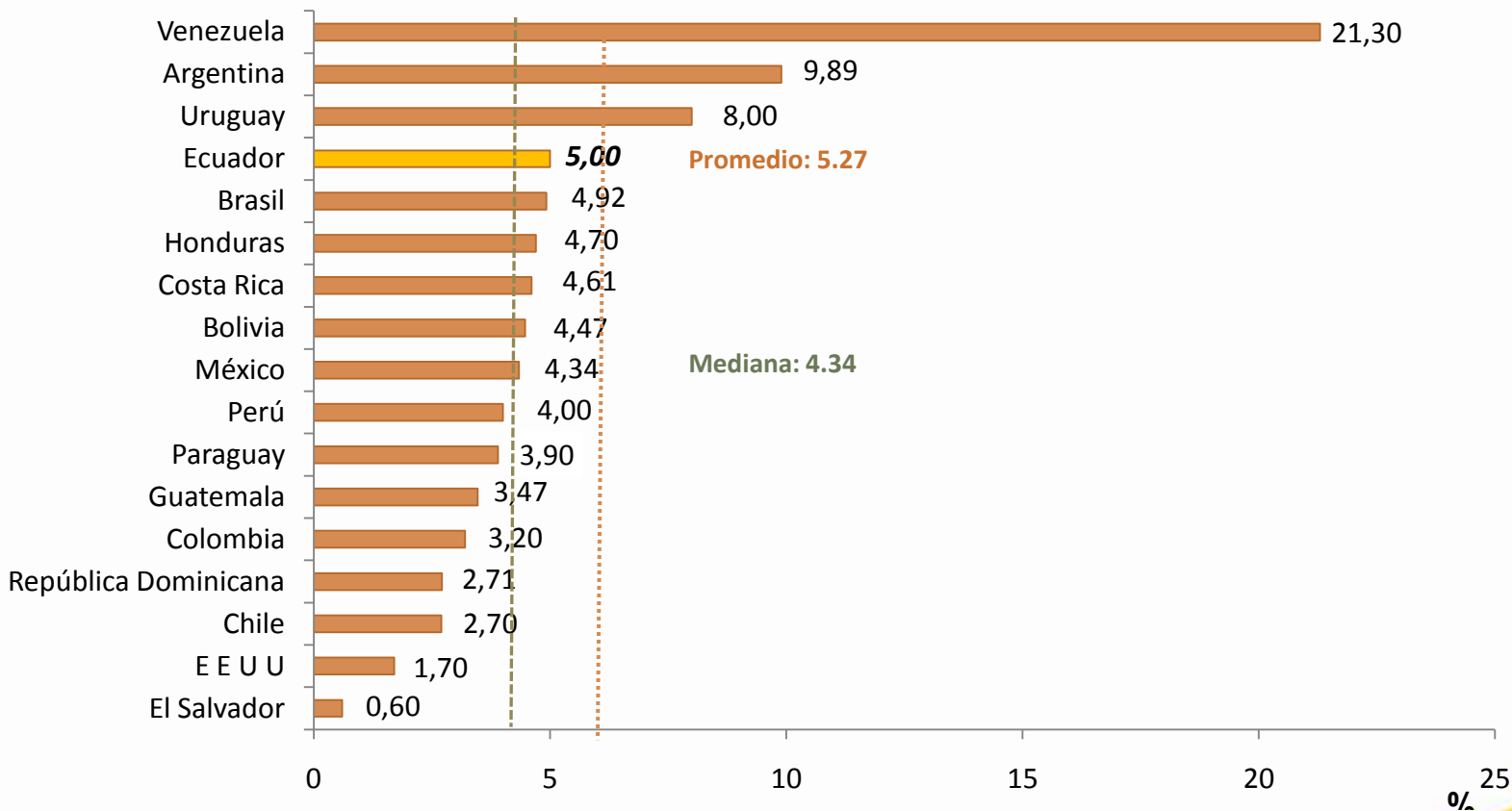




En junio de 2012, de un grupo de 17 países analizados, en su mayoría de América Latina, Ecuador es la cuarta economía de mayor *inflación anual* (5.00%), aunque se mantiene por debajo del promedio (5.27%) y sobre la mediana (4.34%). *

INFLACIÓN EN AMÉRICA LATINA Y ESTADOS UNIDOS

(Porcentajes)



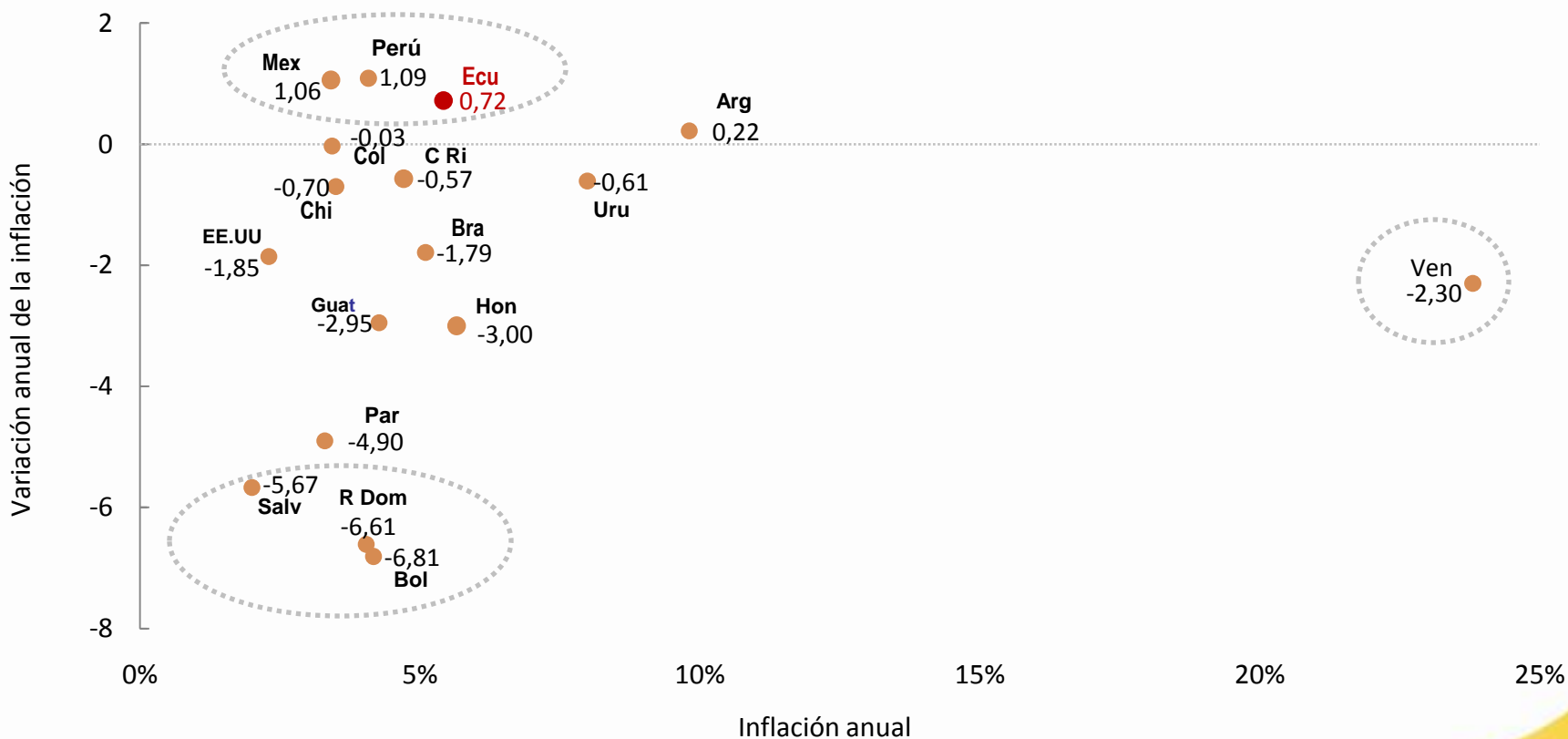
* Por no estar disponible, la información de Argentina, Bolivia y Estados Unidos corresponde a mayo 2012.

Fuente: Bancos Centrales e Institutos de Estadística de los países analizados



En junio 2012, la *variación anual de la inflación* de Ecuador se ubica como una de las más altas de la región junto a Perú y México; lo contrario sucede con: El Salvador, República Dominicana y Bolivia. Venezuela, a pesar de registrar una variación negativa es el país de mayor inflación anual.

INFLACIÓN Y VARIACIÓN ANUAL DE LA INFLACIÓN



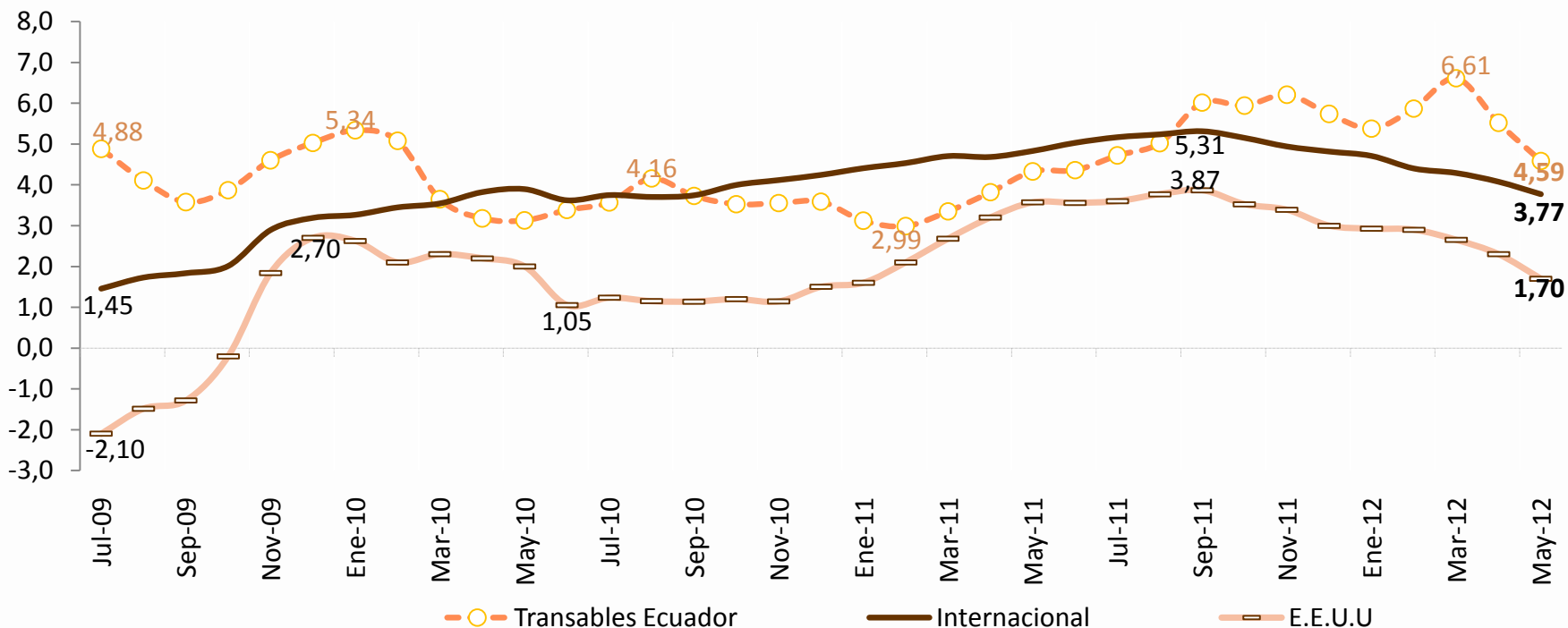
Fuente: Bancos Centrales e Institutos de Estadística de los países analizados





En mayo 2012, por segundo mes consecutivo, la *inflación anual* de los *bienes transables del Ecuador* se reduce a (4.59%) aunque continúa superior a la inflación internacional (3.77%) y de los Estados Unidos (1.70%).

INFLACIÓN ANUAL: INTERNACIONAL, ECUADOR Y ESTADOS UNIDOS (Porcentajes)



* Por no contar con toda la información de la muestra de países seleccionada, la información se presenta con un mes de retraso.

Fuente: Bancos Centrales e Institutos de Estadística de los países analizados



VII. HECHOS RELEVANTES

- En *junio 2012*, se revierte el *porcentaje mensual* deflacionario del mes anterior (-0.19%) y se ubica en el mes de análisis en una inflación de *0.18%*.
- Este registro es resultado de la compensación entre niveles inflacionarios mensuales registrados en la mitad de ciudades: Ambato, Quito, Guayaquil y Esmeraldas que superaron al consolidado de la otra mitad de ciudades deflacionarias: Cuenca, Loja, Machala y Manta.
- Los resultados por divisiones de consumo, así, *Alimentos y Bebidas No Alcohólicas* tuvieron inflación en Ambato, y deflación en Loja, Machala y Manta.
- *Muebles y Enseres* tuvieron inflación en Quito y Guayaquil y deflación en Cuenca, Machala y Manta; *Prendas de Vestir y Calzado* tuvieron inflación en Esmeraldas y deflación en Loja y Machala.
- Otros comportamientos inflacionarios mensuales fueron los de las divisiones de: *Bebidas Alcohólicas, tabaco y estupefacientes* en Ambato y Quito por aranceles al Whisky y cigarrillos respectivamente; *Recreación y Cultura* en Quito y Guayaquil; *Educación* en Guayaquil; *Comunicaciones y Transporte* en Esmeraldas.
- Se registró deflación en *Bienes y Servicios Diversos* (Esmeraldas) y en *Alojamiento* (Loja).

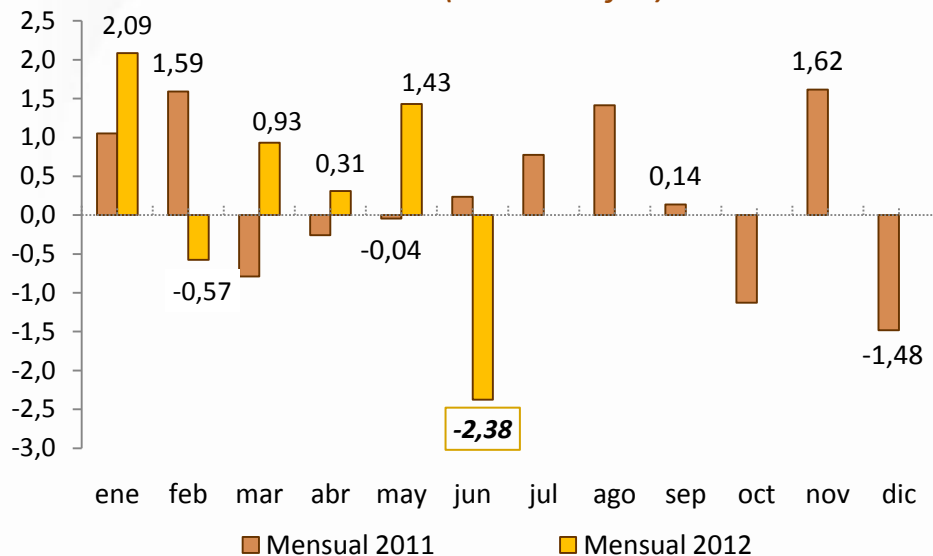


VIII. INFLACIÓN MENSUAL Y ANUAL DEL IPP





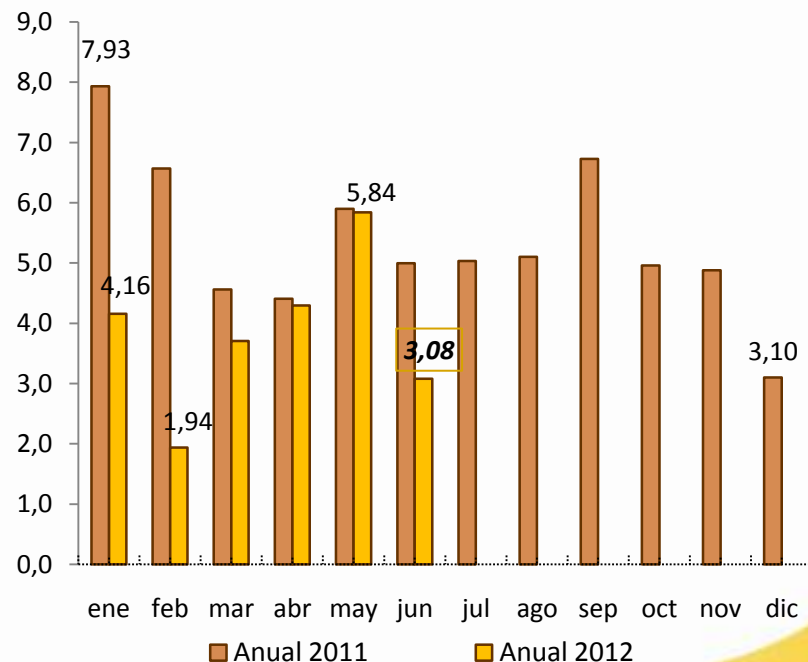
INFLACIÓN MENSUAL DEL IPP NACIONAL (Porcentajes)



En junio 2012, se registró *deflación* (-2.38%), revirtiendo el comportamiento positivo de marzo a mayo. En el resultado general negativo incide la *deflación de todas las secciones* investigadas excepto *Otros bienes transportables*.

En junio 2012, la inflación anual del IPP nacional disminuye el ritmo de crecimiento de precios y se ubica en 3.08%; los mayores incrementos se ubicaron en las secciones: *Agrícola, Silvicultura y pesca* (4.61%) y *Metálicos, maquinaria y equipo* (3.66%); por el contrario, se registró *deflación* en *Minerales* (-5.06%).

INFLACIÓN ANUAL DEL IPP NACIONAL (Porcentajes)



Fuente: Instituto Nacional de Estadística y Censos (INEC).

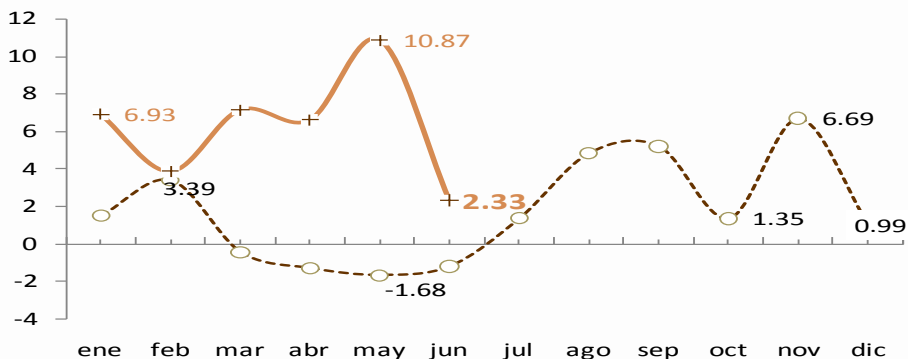


La mayor *inflación acumulada del IPP* del período *enero-junio 2012* se registró en la sección de *Alimentos, Bebidas, Tabaco y Textiles* (3.26%); le sigue la sección *Agrícola, Silvicultura y pesca* (2.33%).

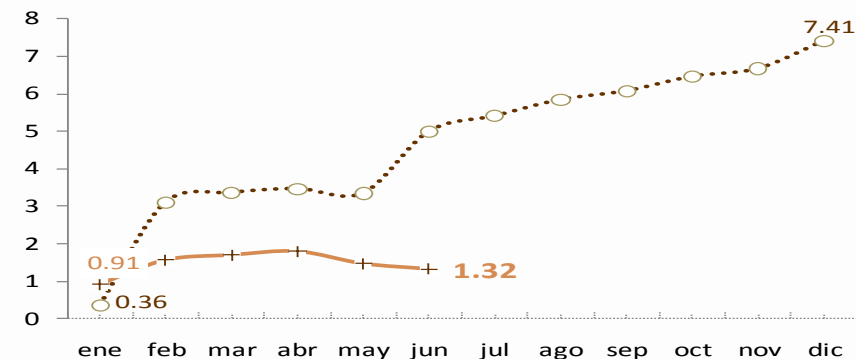
INFLACIÓN ACUMULADA DEL IPP NACIONAL POR SECCIONES

(Porcentajes)

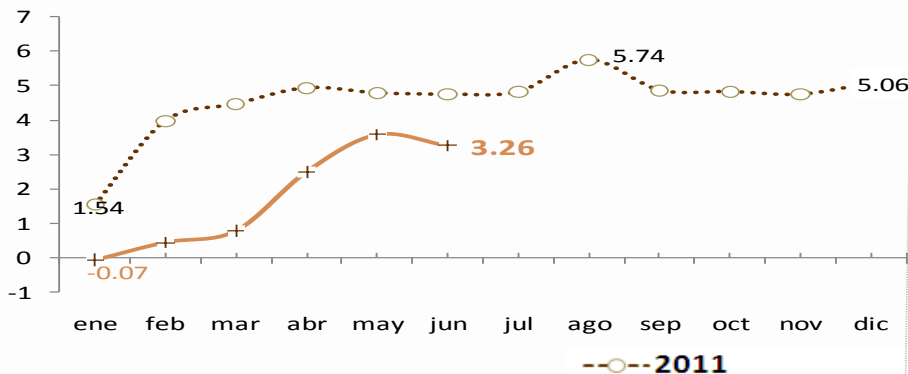
AGRÍCOLA, SILVICULTURA Y PESCA



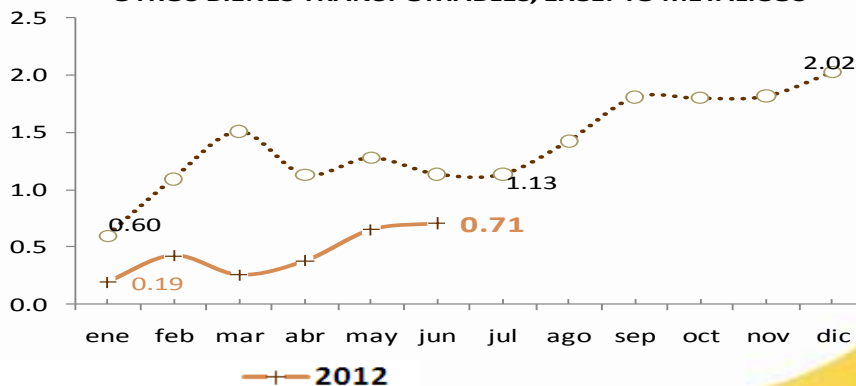
METÁLICOS, MAQUINARIA Y EQUIPOS



ALIMENTOS, BEBIDAS, TABACO Y TEXTILES



OTROS BIENES TRANSPORTABLES, EXCEPTO METÁLICOS

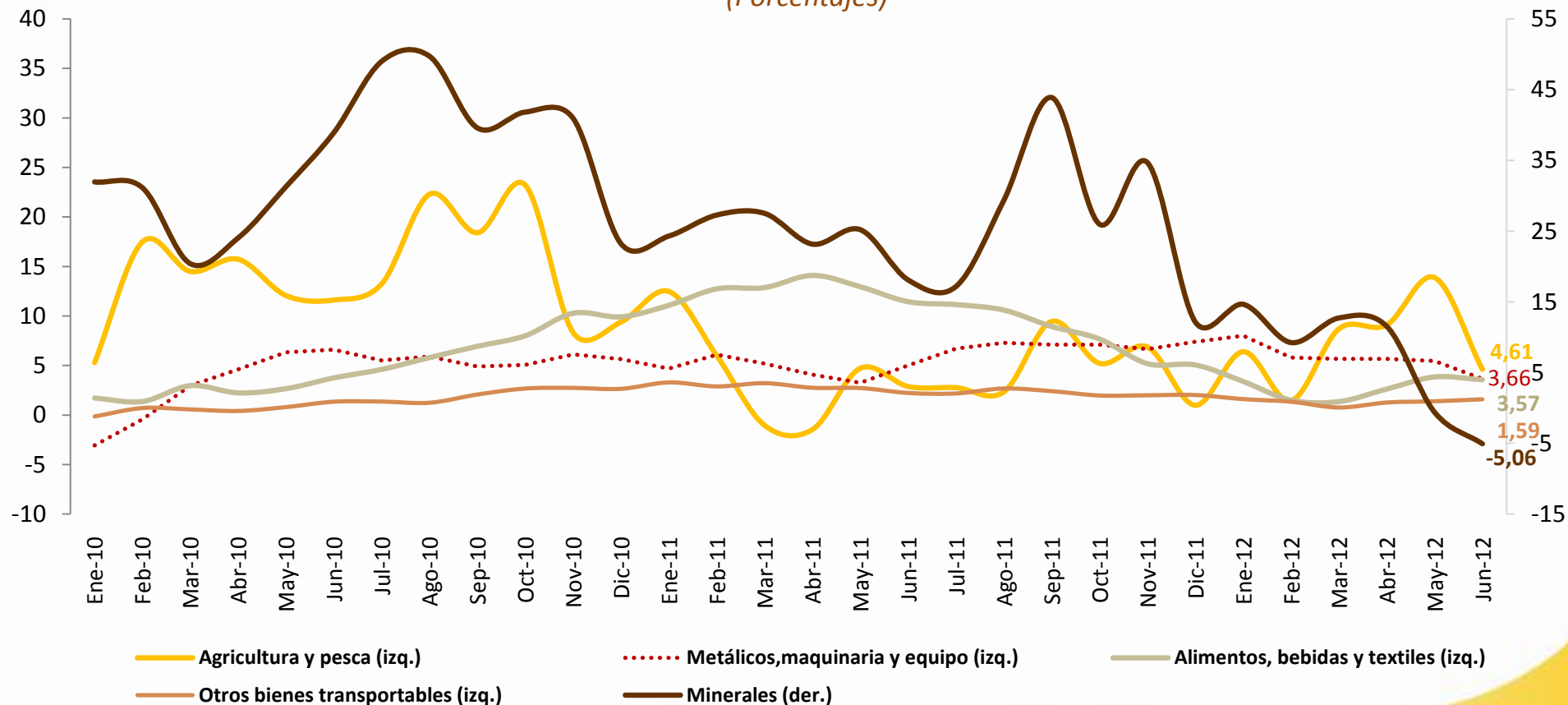




En junio 2012, la sección de *Minerales* (eje derecho del gráfico) continúa con la tendencia decreciente observada durante el año 2012 y registra en el mes de análisis una deflación de -5.06%; el comportamiento de esta sección se atribuye en gran medida a la cotización de la onza de oro en la bolsa Troy.

VARIACIÓN ANUAL DEL IPP NACIONAL POR RAMAS DE ACTIVIDAD

(Porcentajes)

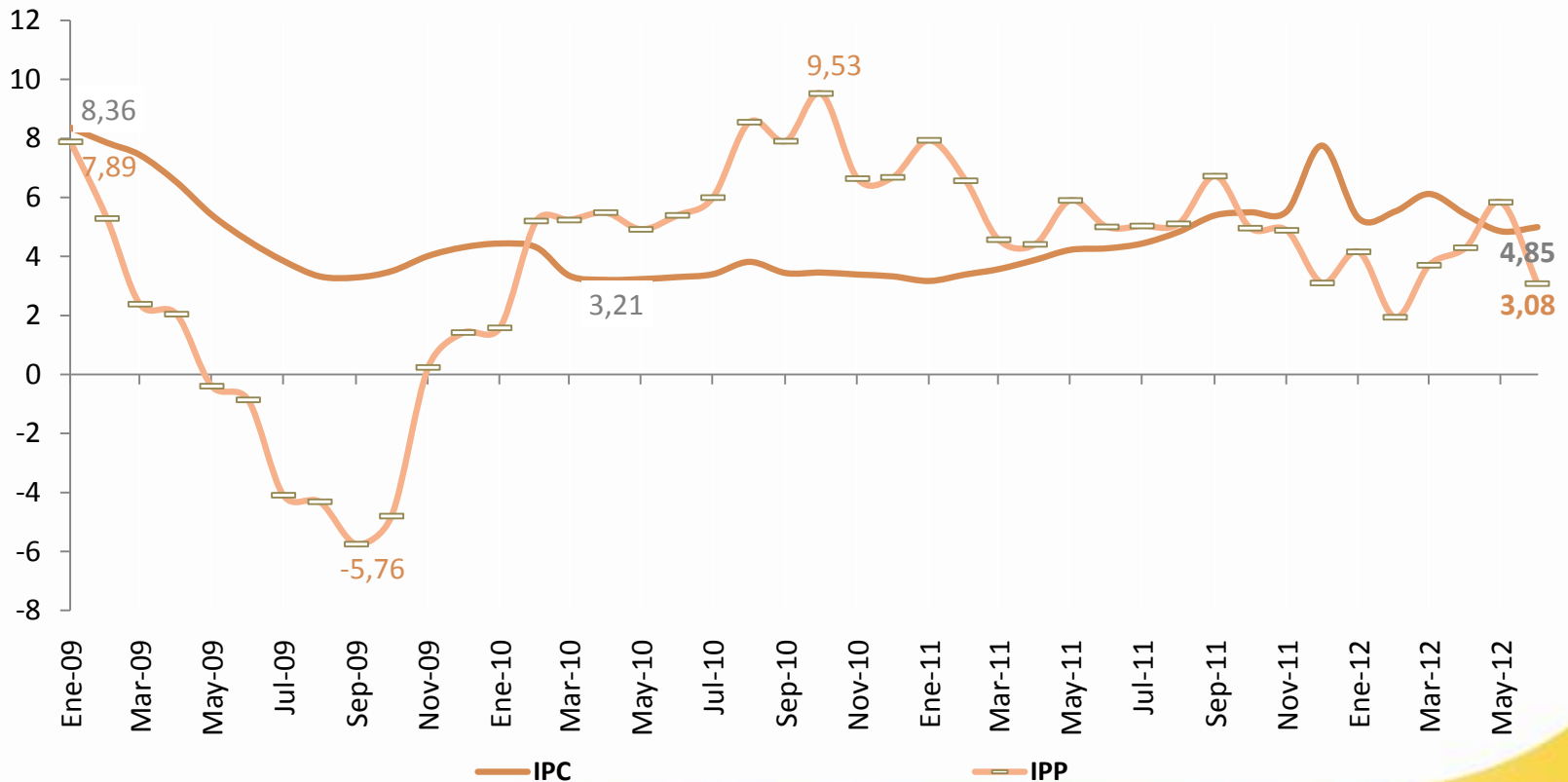


Fuente: Instituto Nacional de Estadística y Censos (INEC).



En junio 2012 la inflación anual del IPP, que mide la variación de los precios de los productos directamente en fincas, fábricas y haciendas se ubicó debajo de la del IPC, lo que haría presumir que el primer indicador vinculado con el sector productivo desaceleró su actividad en el mes de análisis.

VARIACIÓN ANUAL DEL IPC E IPP NACIONAL (Porcentajes)



Fuente: Instituto Nacional de Estadística y Censos (INEC).





BANCO CENTRAL DEL ECUADOR

SOL

*Cultura **La Tolita**, de 400 aC. a 600 dC.
En su representación se sintetiza toda
la mitología ancestral del Ecuador.
Trabajado en oro laminado y repujado.*

Museo Nacional

BANCO CENTRAL DEL ECUADOR
DIRECCIÓN DE ESTADÍSTICA ECONÓMICA

2012. © Banco Central del Ecuador

www.bce.fin.ec

Se permite la reproducción de este documento siempre que se cite la fuente.

LA REVOLUCIÓN
CIUDADANA
Avanza!