



BANCO CENTRAL DEL ECUADOR

# Ecuador: Reporte mensual de inflación

JULIO 2012

Dirección de Estadística Económica



## CONTENIDO

### ÍNDICE DE PRECIOS AL CONSUMIDOR (IPC)

- I. INFLACIÓN MENSUAL Y ANUAL
- II. INFLACIÓN ACUMULADA
- III. CONTRIBUCIÓN A LA INFLACIÓN
- IV. PRECIOS RELATIVOS
- V. IPC POR REGIONES Y CIUDADES
- VI. INFLACIÓN INTERNACIONAL
- VII. HECHOS RELEVANTES

### ÍNDICE DE PRECIOS AL PRODUCTOR (IPP)

- VIII. INFLACIÓN MENSUAL Y ANUAL

### INFLACIÓN ANUAL DEL IPC E IPP NACIONAL





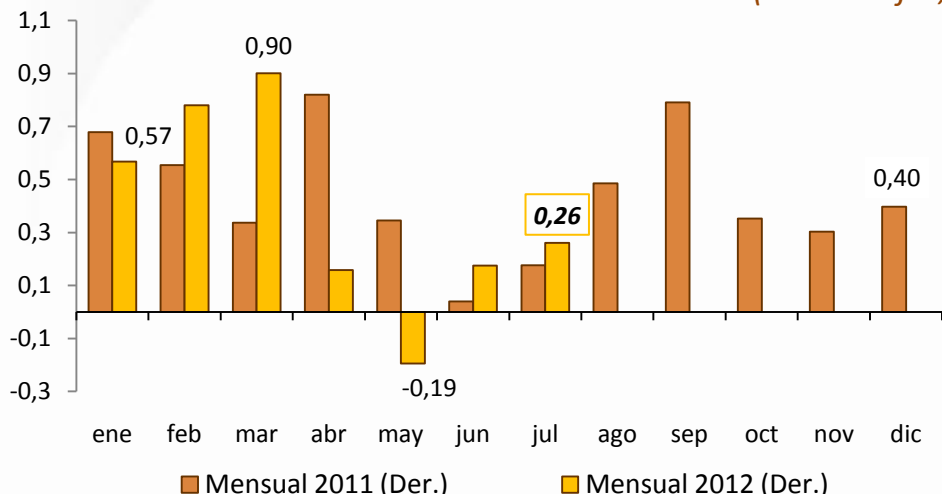
# I. INFLACIÓN MENSUAL Y ANUAL DEL IPC





# INFLACIÓN MENSUAL DEL IPC Y POR DIVISIONES DE CONSUMO

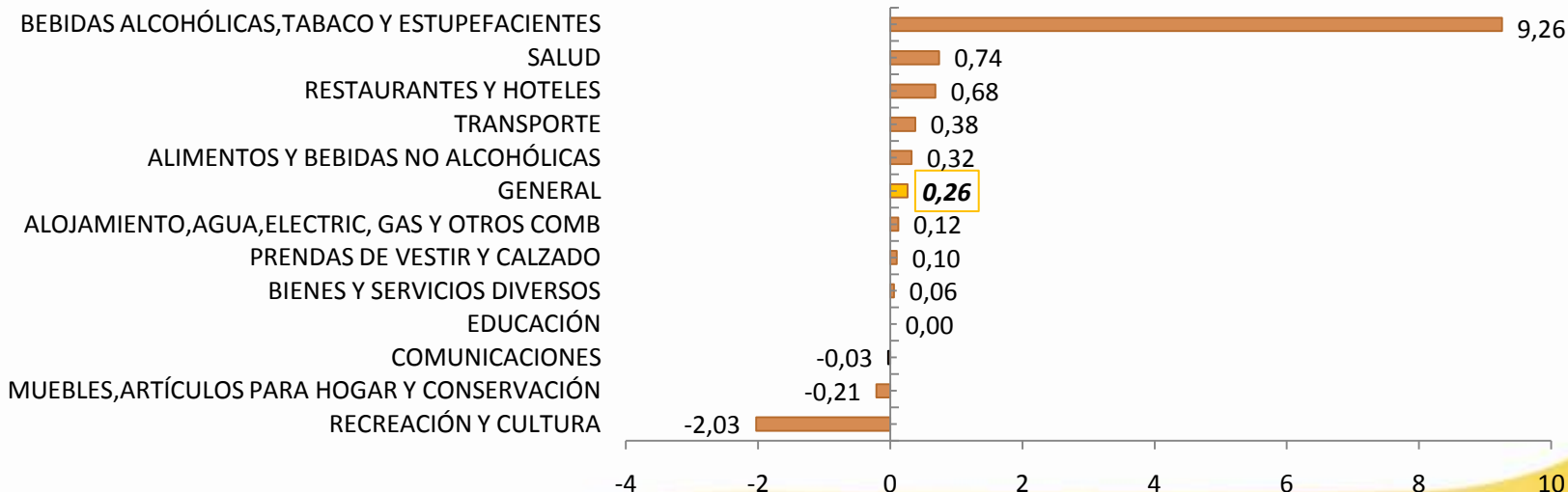
(Porcentajes, 2011-2012)



La *inflación mensual del IPC* de julio 2012, 0.26%.

El resultado general, estuvo determinado por la inflación en *Bebidas Alcohólicas, Tabaco y Estupefacientes* (9.26%); en tanto que, las *Comunicaciones; Muebles, artículos para el hogar* y la *Recreación*, registraron deflación y atenuaron el resultado general.

(Porcentajes, Julio 2012)

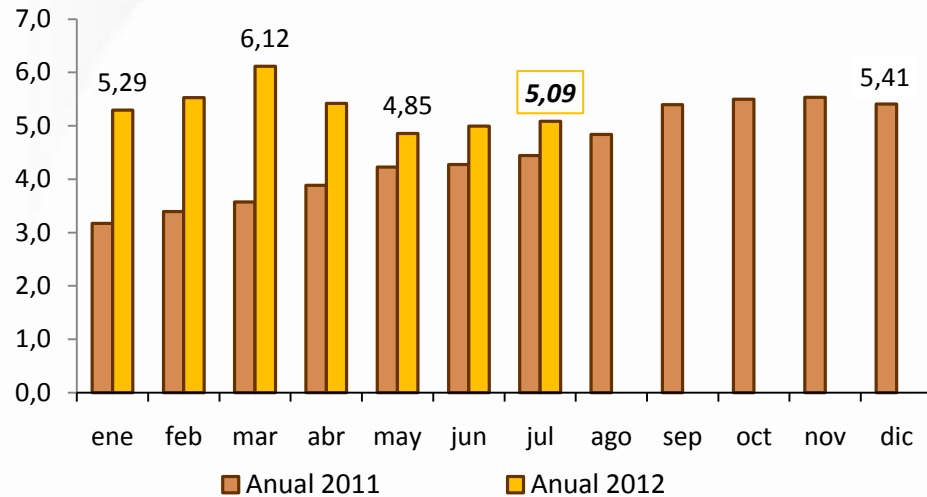


Fuente: Instituto Nacional de Estadística y Censos (INEC).



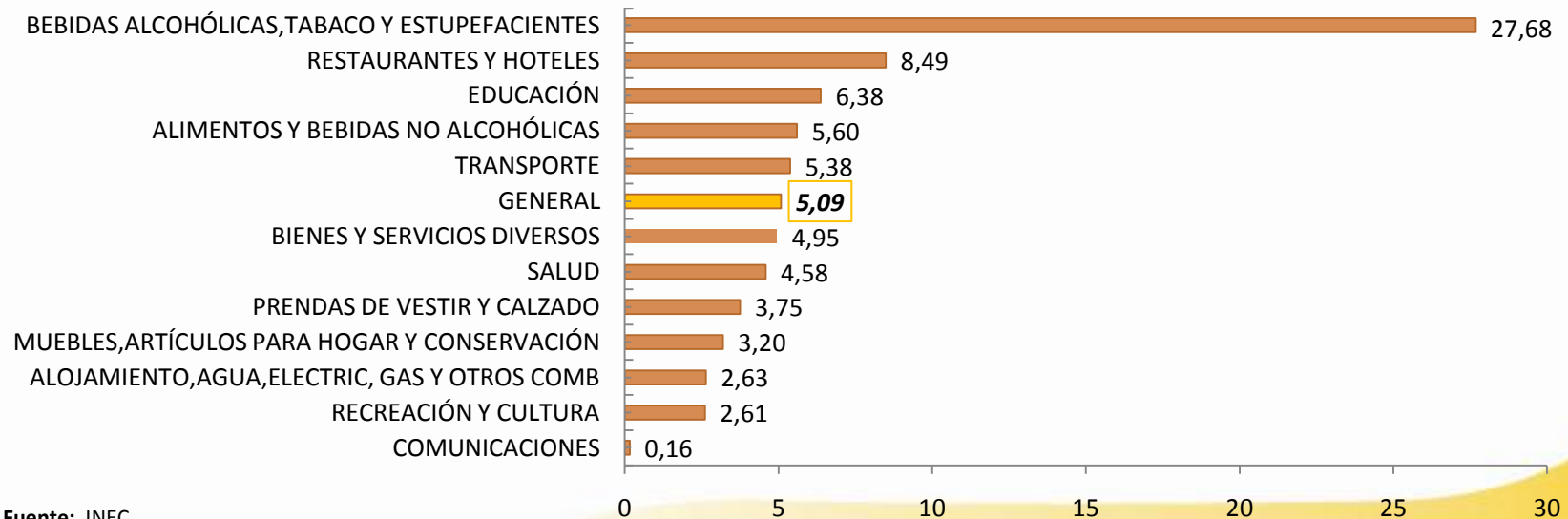
# INFLACIÓN ANUAL DEL IPC Y POR DIVISIONES DE CONSUMO

(Porcentajes, 2011-2012)



La inflación anual del IPC de julio de 2012 registró el 5.09%. El resultado general muestra, tal como se observó a nivel mensual, a la inflación de *Bebidas Alcohólicas, Tabaco y Estupefacientes* como la división de mayor porcentaje (27.68%).

(Porcentajes, Julio 2012)

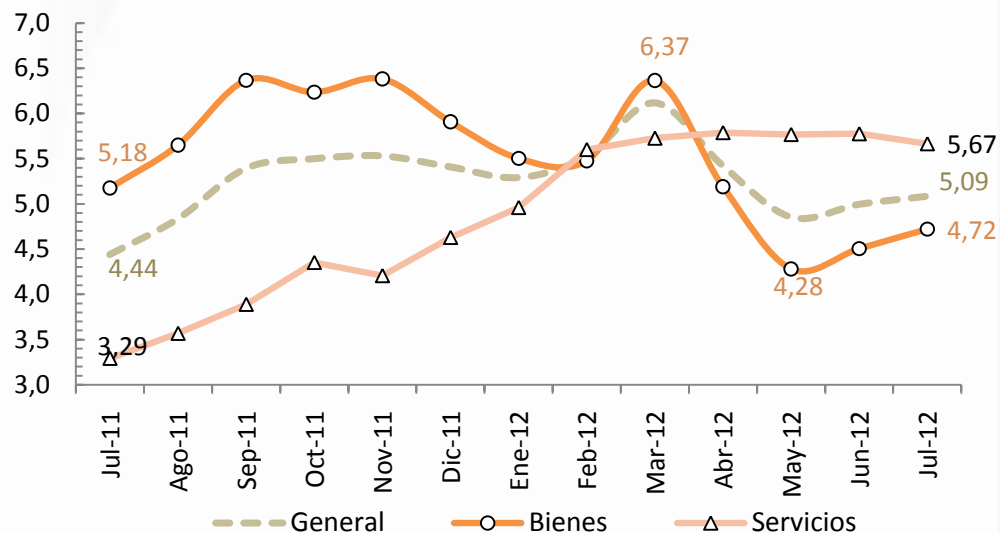


Fuente: INEC.



### INFLACIÓN ANUAL: GENERAL, BIENES Y SERVICIOS

(Porcentajes, Jul. 2011 – Jul. 2012)



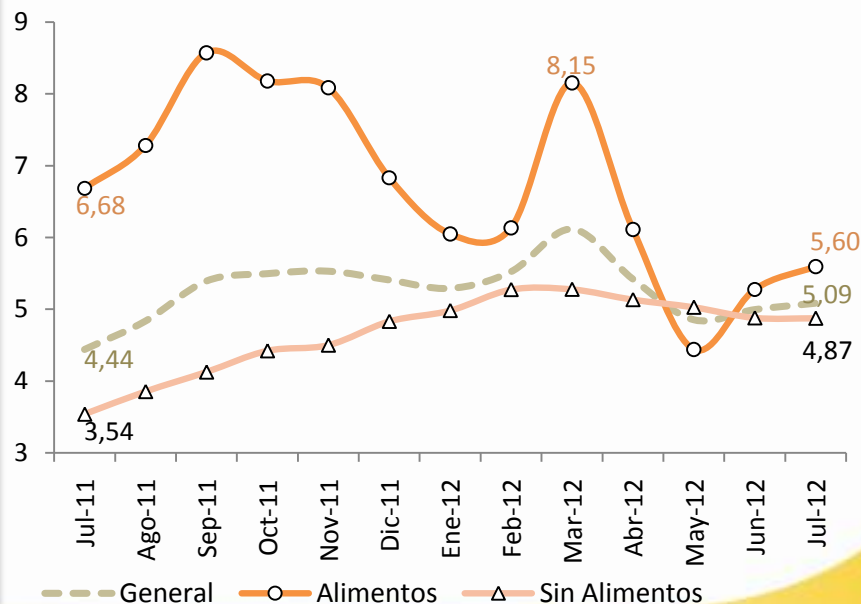
En julio de 2012, por segundo mes consecutivo el ritmo de crecimiento de la inflación de los *bienes* se incrementó respecto del mes anterior, ubicándose en 4.72%; por otro lado, la inflación de los *Servicios* continuó sin mayor fluctuación desde el porcentaje alcanzado en febrero de 2012.

Fuente: INEC.

El rubro *exclusivo* de los *Alimentos* (5.60%) en julio de 2012 repuntó al alza por segundo mes consecutivo; los ítems de la canasta que no contienen alimentos (*sin alimentos*) presentaron un leve decrecimiento.

### INFLACIÓN ANUAL: GENERAL, ALIMENTOS, SIN ALIMENTOS

(Porcentajes, Jul. 2011 – Jul. 2012)





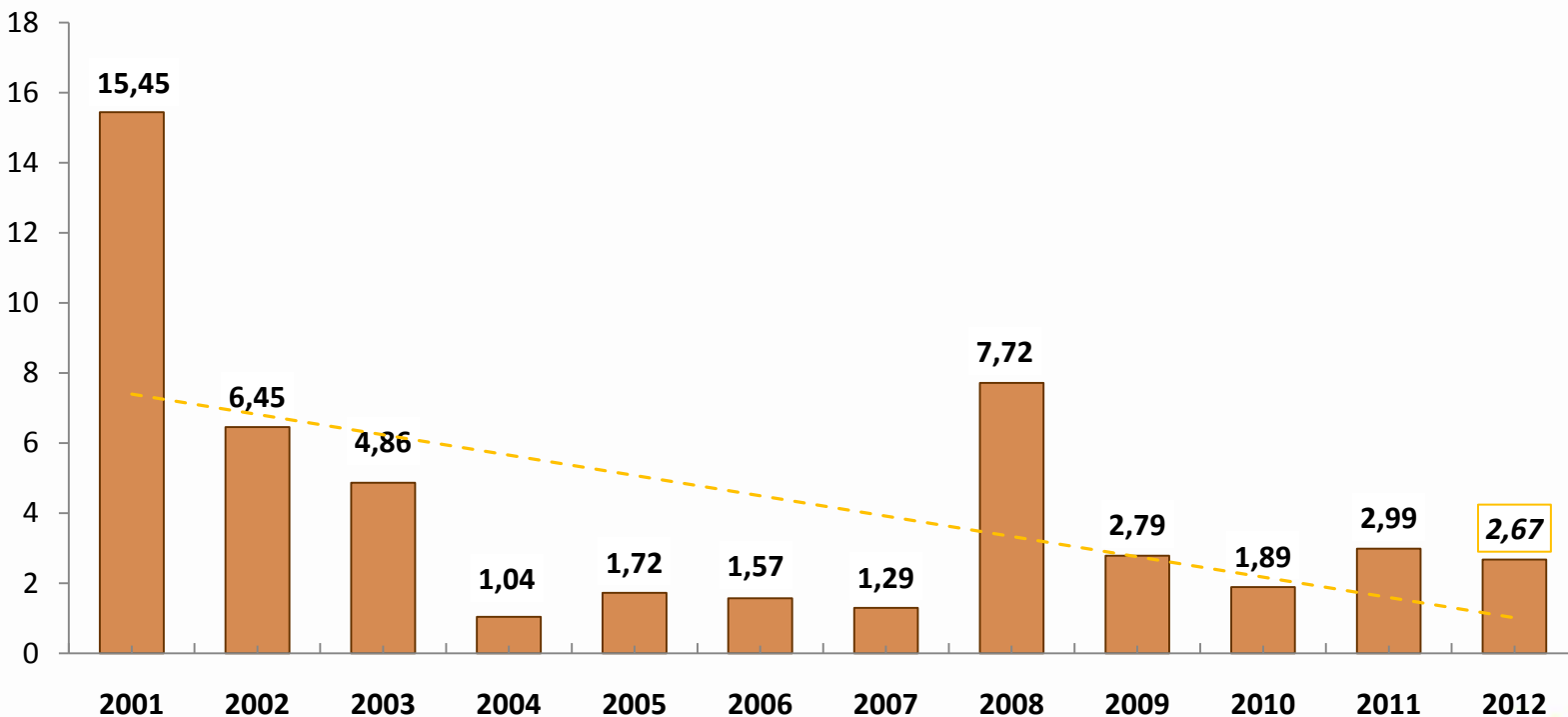
## II. INFLACIÓN ACUMULADA





La *inflación acumulada* en julio de 2012 se ubicó en 2.67%, porcentaje inferior al de igual mes del año 2011. Las divisiones de consumo de mayor incremento acumulado fueron: *Bebidas Alcohólicas, tabaco y estupefacientes* (13.99%); *Restaurantes y Hoteles* (4.93%); y *Transporte* (3.58%).

## INFLACIÓN ACUMULADA EN JULIO DE CADA AÑO (Porcentajes, 2001-2012)



Fuente: INEC.





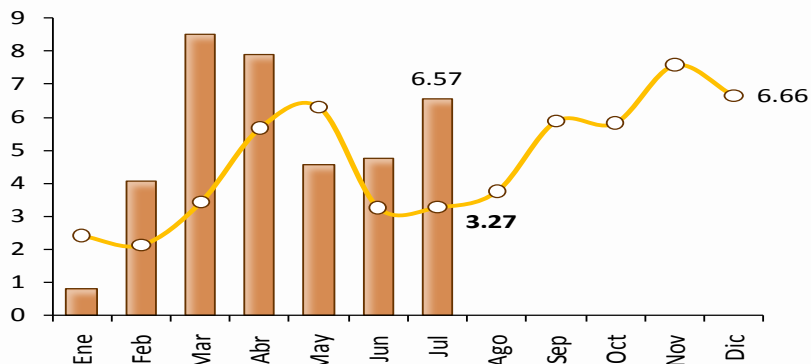


A julio de 2012, los sectores *Agropecuario y Pesca* (6.57%) y de *Servicios* (3.07%) fueron los sectores económicos con mayor inflación acumulada del IPC.

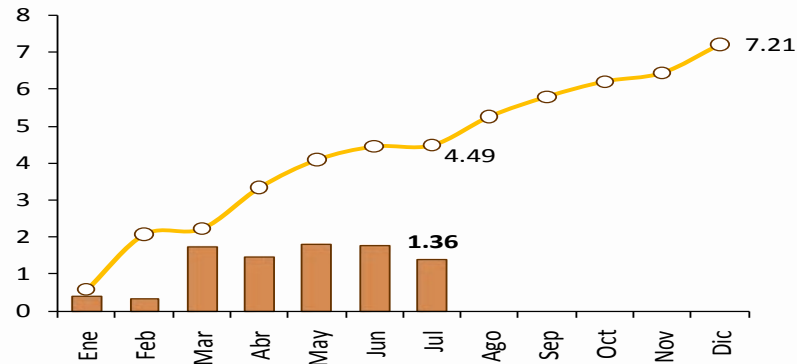
## INFLACIÓN ACUMULADA DEL IPC POR SECTORES ECONÓMICOS

(Porcentajes, 2011-2012)

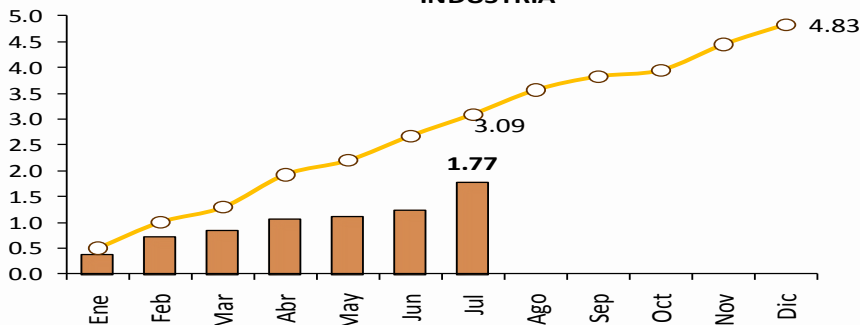
### AGROPECUARIO Y PESCA



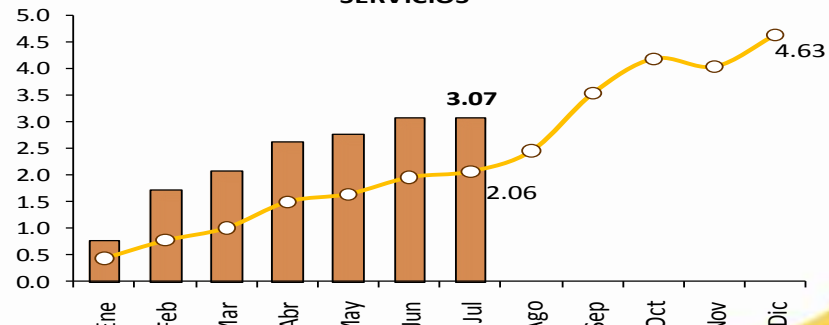
### AGROINDUSTRIA



### INDUSTRIA



### SERVICIOS



■ 2012

○ 2011



Fuente: INEC.

GOBIERNO NACIONAL DE LA REPUBLICA DEL ECUADOR



# III. CONTRIBUCIÓN A LA INFLACIÓN



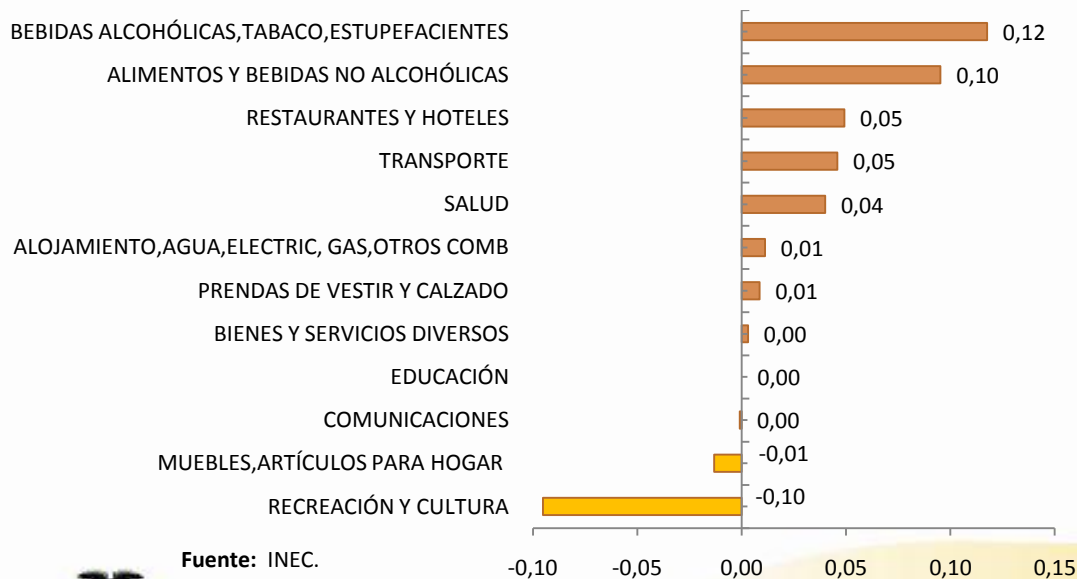


# CONTRIBUCIÓN A LA INFLACIÓN ANUAL Y MENSUAL POR DIVISIONES DE CONSUMO

(Porcentajes, Julio 2012)



En julio de 2012, la mayor *contribución anual* a la inflación se ubicó en *Alimentos y Bebidas No Alcohólicas* (1.64%), seguido de *Transporte* y de *Restaurantes y Hoteles*.



A nivel mensual, las divisiones de consumo de mayor aporte positivo fueron *Bebidas Alcohólicas, Tabaco y Estupefacientes* (0.12%), seguido de *Alimentos y bebidas No Alcohólicas* (0.10%), mientras que la clasificación, los *Muebles* (-0.01%) y *Recreación y Cultura* (-0.10%), atenuaron el resultado general con un aporte negativo.

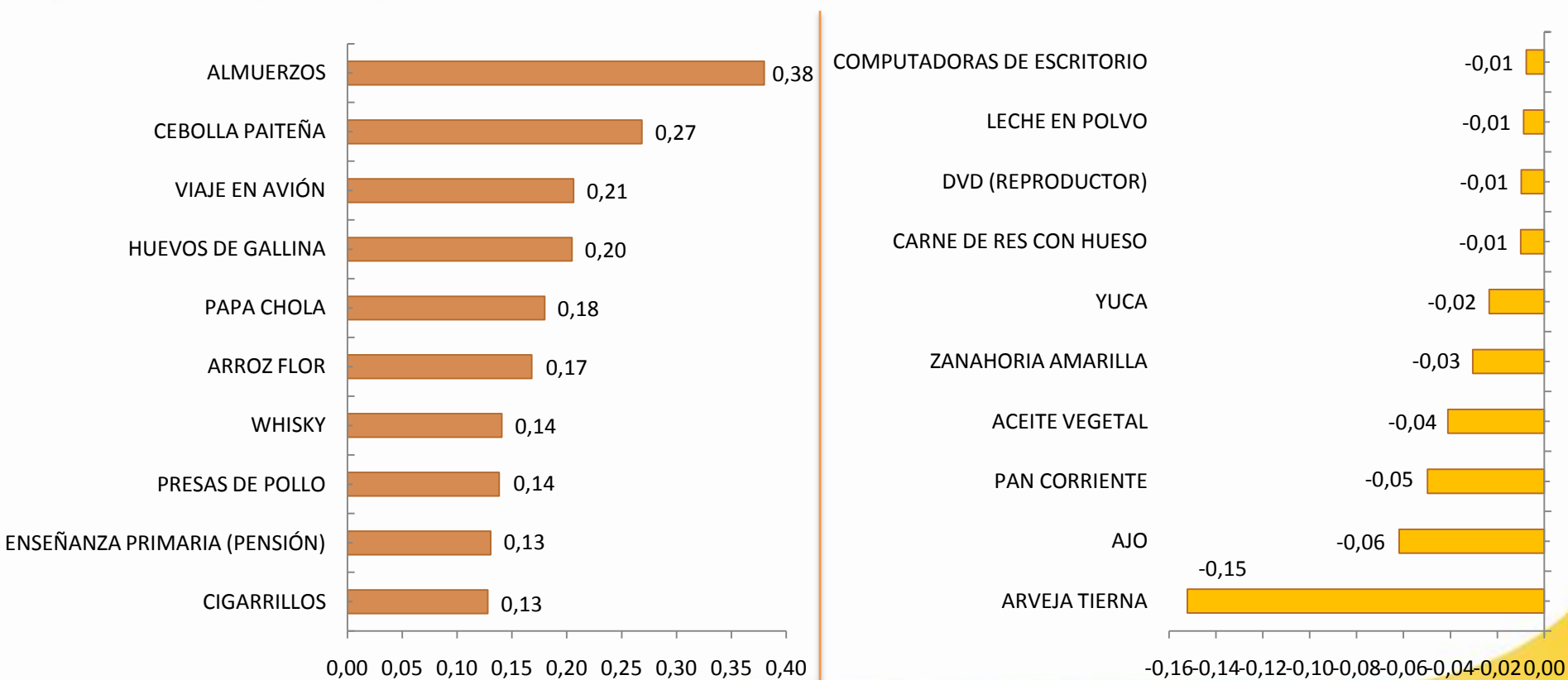
Fuente: INEC.





## PRODUCTOS DE MAYOR CONTRIBUCIÓN POSITIVA Y NEGATIVA A LA INFLACIÓN ANUAL (Porcentajes, Julio 2012)

A julio 2012, los *alimentos* y otros productos vinculados con el *Transporte* y las *Bebidas Alcohólicas, tabaco y Estupefacientes*, incidieron, en mayor proporción en el resultado de la inflación anual general; de la canasta de bienes y servicios con la que se mide la inflación, 251 productos de aporte positivo sumaron 5.59%, 45 productos de aporte negativo sumaron 0.50% y, 3 productos no aportaron al no presentar variación alguna.

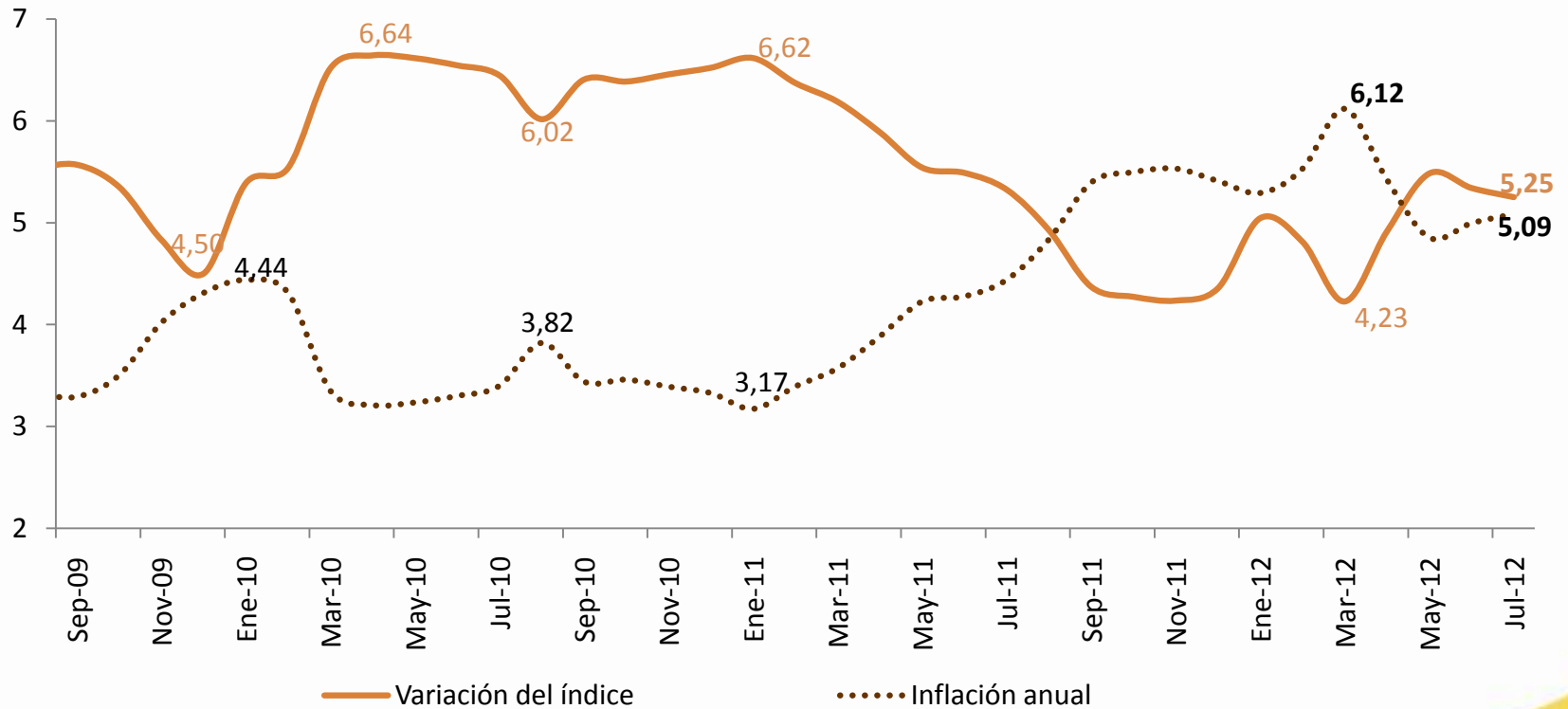




En julio de 2012, la variación anual del índice de salario real (5.25) se redujo por efecto del aumento de la inflación anual en dicho mes.

## VARIACIÓN ANUAL DEL ÍNDICE DE SALARIO REAL PROMEDIO E INFLACIÓN

(Porcentajes, Sep. 2009 – Jul. 2012)

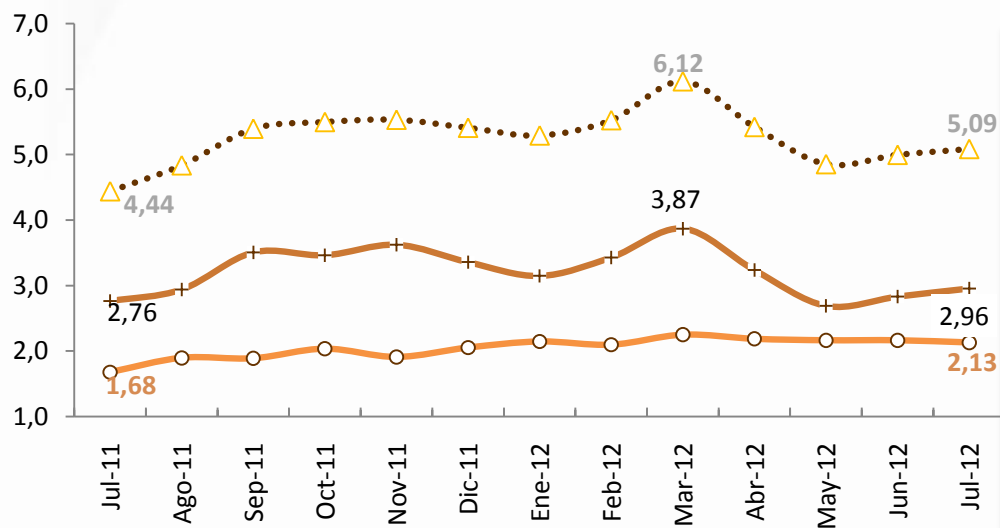


Fuente: INEC.

GOBIERNO NACIONAL DE  
LA REPUBLICA DEL ECUADOR

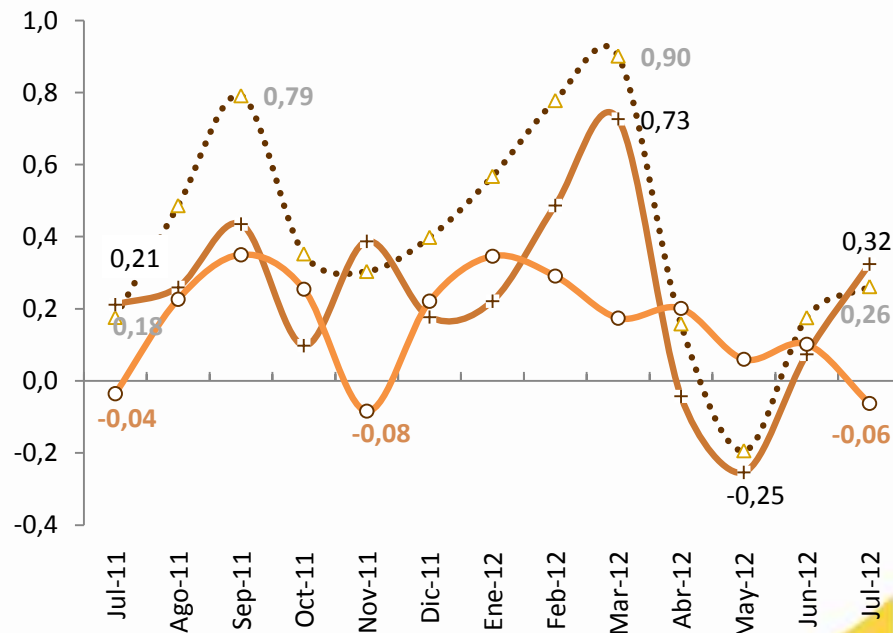


### CONTRIBUCIÓN A LA INFLACIÓN ANUAL Y MENSUAL DE BIENES TRANSABLES Y NO TRANSABLES (Porcentajes, Jul. 2011 – Jul. 2012)



En la serie observada y específicamente en julio de 2012, la *contribución a la inflación anual de bienes transables* (2.96%) vuelve a incrementarse y se mantiene por *sobre el aporte* de los bienes *no transables*; la primera serie representa en promedio un 61% del resultado general.

En julio de 2012 la *contribución a la inflación mensual de los bienes transables* (0.32%) registra un *porcentaje positivo*, luego de las deflaciones de abril y mayo; cabe mencionar, que en el mes de análisis los bienes no transables registraron un aporte negativo de (-0.06%)



---▲--- General    +--- Bienes Transables    ○--- Bienes No Transables

Fuente: INEC.



## IV. PRECIOS RELATIVOS<sup>1</sup>

<sup>1</sup>El Índice de Precios Relativos (IPR) del grupo de productos J se calcula de la siguiente manera:

$$IPR_J = \frac{P_J}{P_{J^-}} = \frac{\frac{\sum_{i \in J} w_i IP_i}{\sum_{i \in J} w_i}}{\frac{\sum_{i \in J^-} w_i IP_i}{\sum_{i \in J^-} w_i}}$$

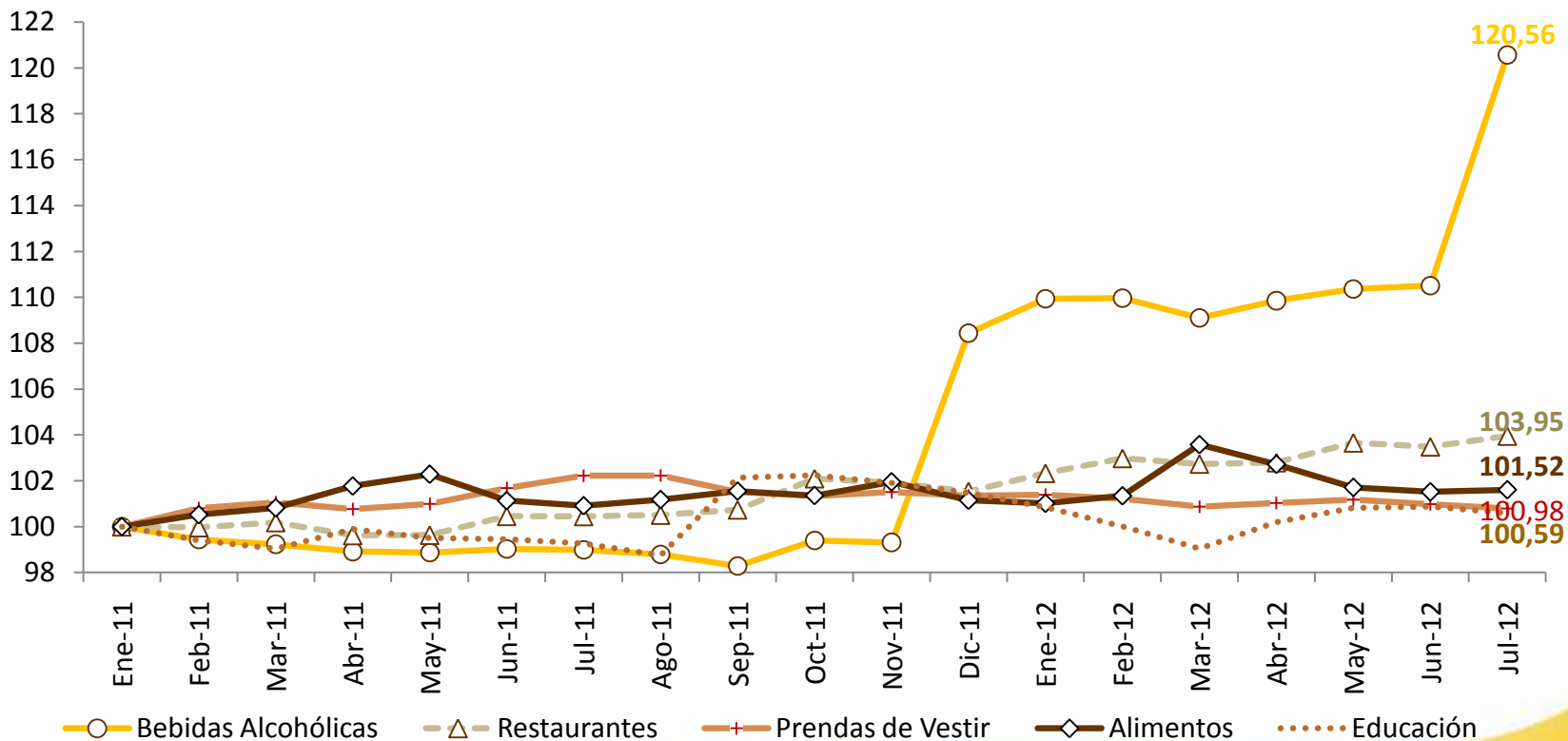
Donde: J son todos los bienes y servicios que forman parte de la canasta del IPC que no están incluidos en J,  $P_J$  es el índice de precios del grupo J y  $w_i$  son las ponderaciones de los índices de precios  $IP_i$  de cada producto i de la canasta del IPC. El IPR del sector J intuitivamente señala cual es el nivel de precios del sector analizado, respecto del nivel de precios del resto de sectores de bienes y servicios que conforman la canasta del IPC. Los Índices de Precios Relativos menores a 100, indican que los precios relativos han disminuido con relación a los precios registrados en el mes de enero 2009, que es el período utilizado mes de referencia. Los índices de precios relativos mayores a 100 muestran que los precios han aumentado con respecto al período base indicado anteriormente.



En julio de 2012, la división de consumo de *Bebidas alcohólicas, tabaco y estupefacientes* (120.56) registró un significativo incremento inflacionario en comparación al resto de divisiones ganadoras, al ubicarse en el 120.56.

### DIVISIONES DE CONSUMO CON GANANCIA RELATIVA

(Índices, 2011 - 2012)

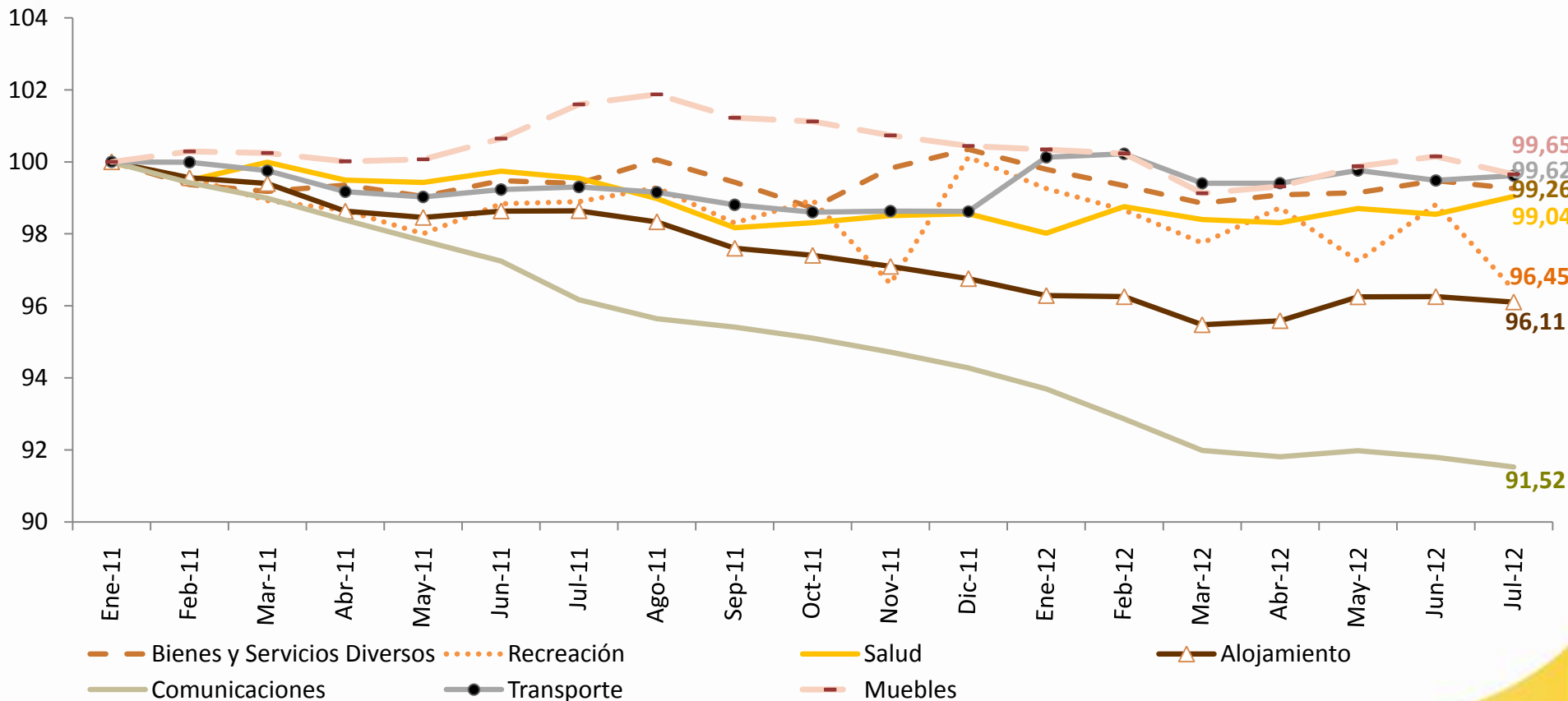






En la serie de índices presentada, se puede observar que en julio de 2012, la división de mayor *pérdida relativa de precios* fue la de *Comunicaciones* (91.52 puntos porcentuales), con una tendencia decreciente que se mantiene durante el período de análisis.

### DIVISIONES DE CONSUMO CON PÉRDIDA RELATIVA (Índices, 2011 - 2012)



Fuente: INEC.



# V. IPC POR REGIONES Y CIUDADES

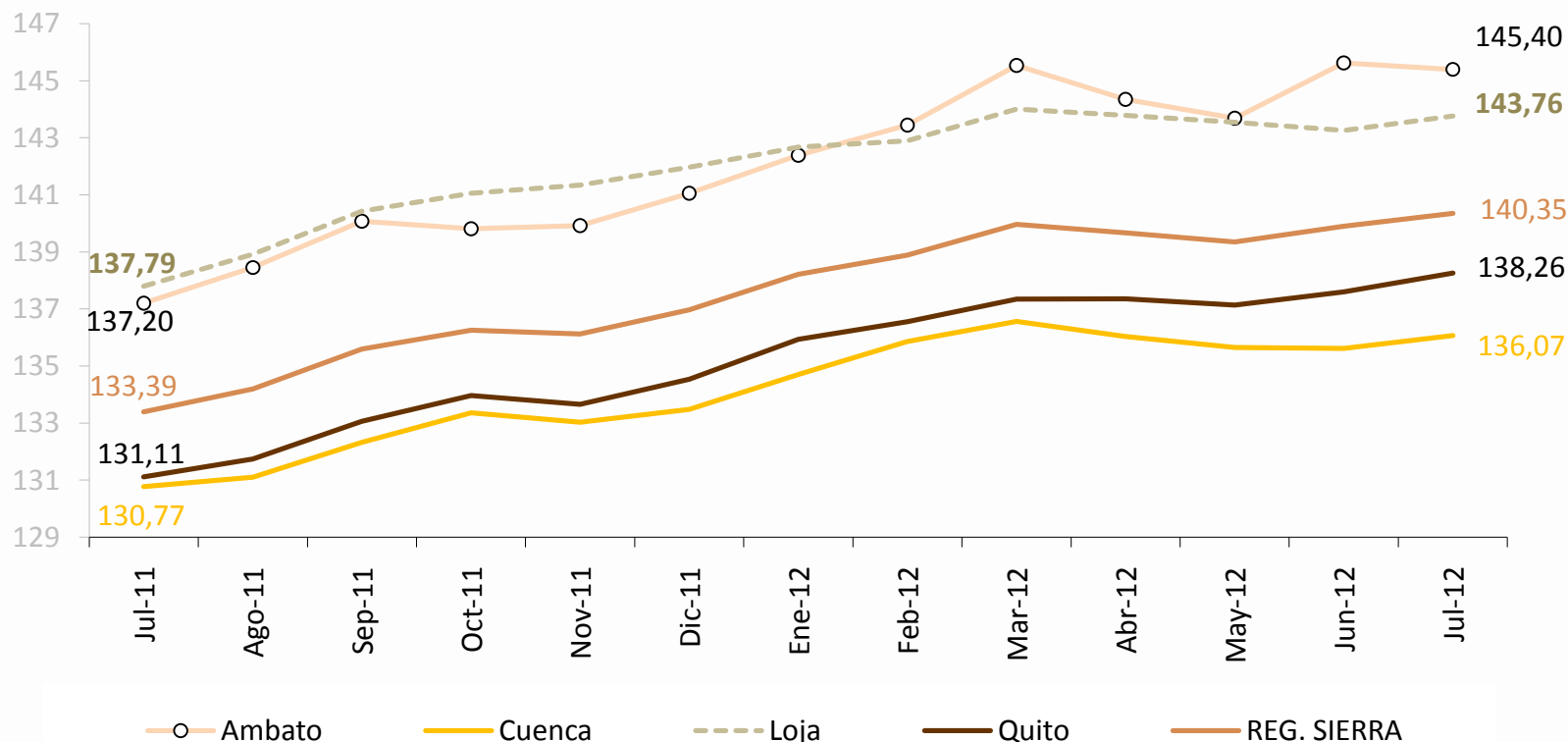




En julio de 2012, dentro de la Región Sierra, se observó que las ciudades de *Ambato* y *Loja* se reiteraron como las de mayor IPC (*145.40* y *143.76* respectivamente). Por su lado, *Cuenca* y *Quito* se ubicaron como las de menor IPC.

## ÍNDICE DE PRECIOS AL CONSUMIDOR (IPC): REGIÓN SIERRA

(Jul. 2011 – Jul. 2012)



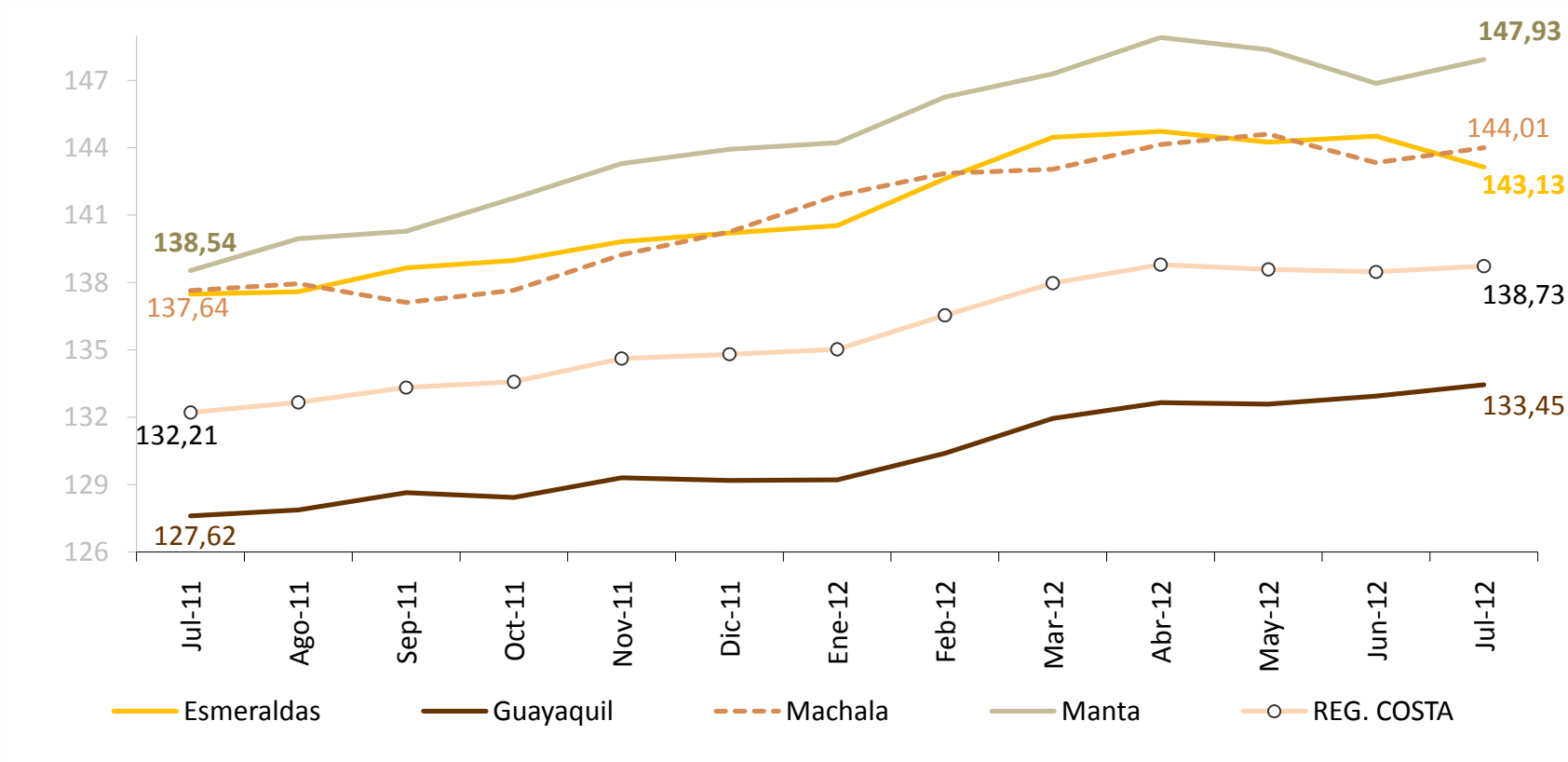
Fuente: Instituto Nacional de Estadística y Censos (INEC).



En la serie observada, *Manta* (147.93) fue la ciudad de *mayor IPC* dentro de la *Región Costa* y a nivel *Nacional*, mientras que *Guayaquil* fue la de menor IPC.

## ÍNDICE DE PRECIOS AL CONSUMIDOR (IPC): REGIÓN COSTA

(Jul. 2011 – Jul. 2012)



Fuente: Instituto Nacional de Estadística y Censos (INEC).



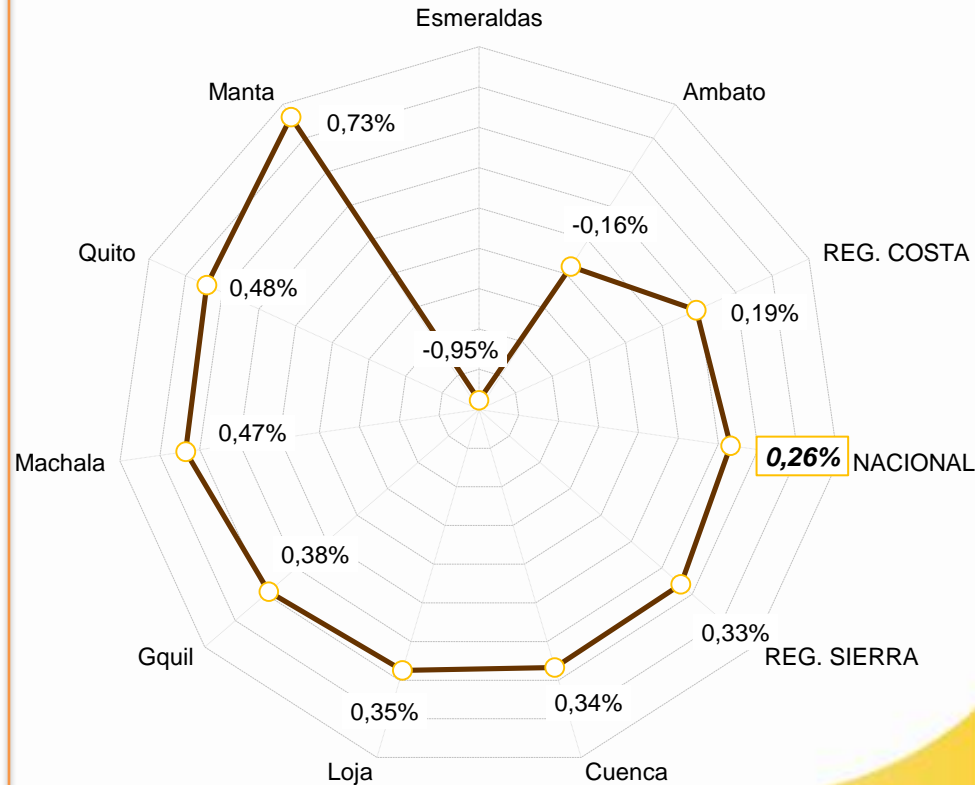
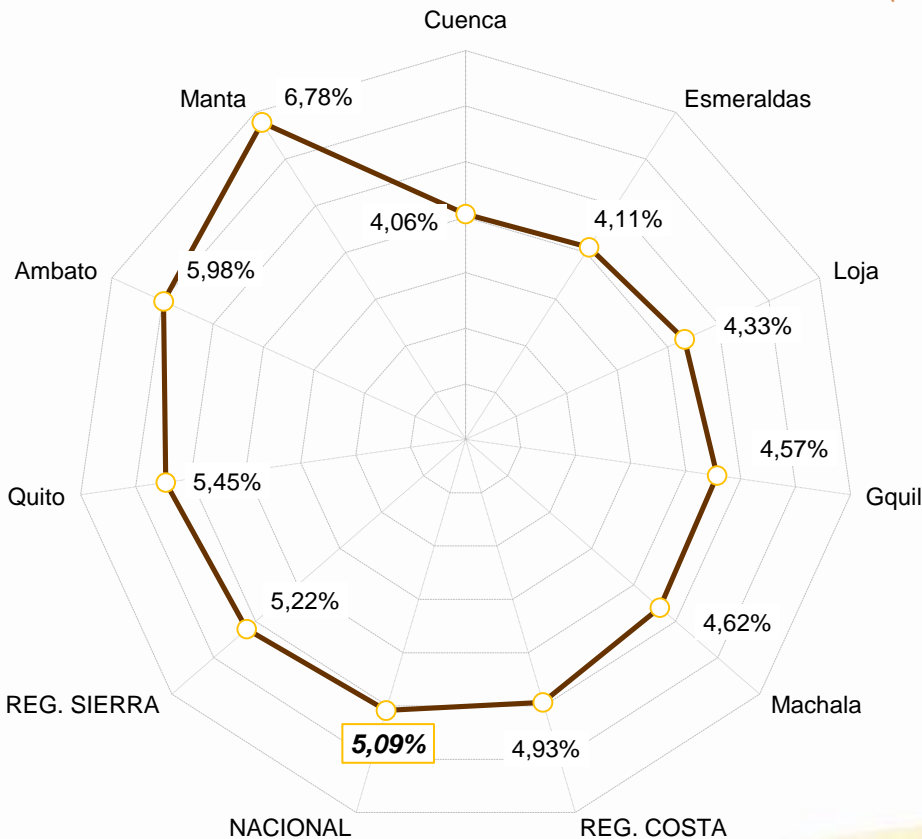


En julio de 2012, *Manta, Ambato y Quito* registraron la mayor *inflación anual* por sobre la inflación general; en tanto que la *inflación mensual* en *Manta, Quito, Machala, Guayaquil, Loja y Cuenca* fueron las de mayor porcentaje por sobre el general. En los dos niveles (anual y mensual) de las ciudades mencionadas el rubro de mayor aumento fue el de *Bebidas Alcohólicas, tabaco y estupefacientes*.

### INFLACIÓN ANUAL POR CIUDADES

(Julio 2012)

### INFLACIÓN MENSUAL POR CIUDADES





## VI. INFLACIÓN INTERNACIONAL<sup>2</sup>

<sup>2</sup> A partir de enero 2012, el cálculo de la inflación internacional anual de la *lámina 25 de este documento*, utiliza *nuevos ponderadores* obtenidos en base al peso específico de la importación de cada país en el total de importaciones del Ecuador en base de los cuales se obtiene un ponderador.

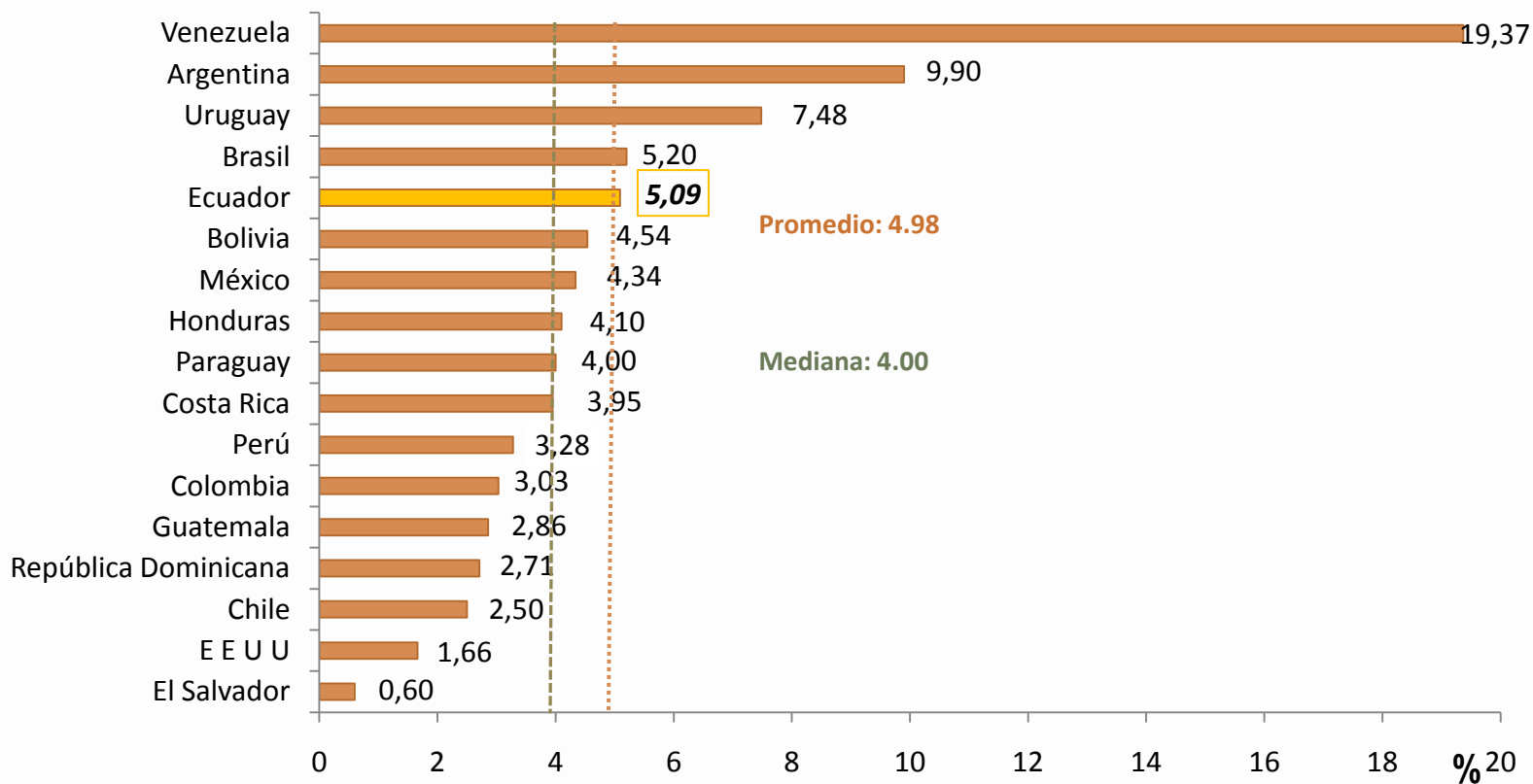
La fórmula utilizada es la suma-producto del *ponderador mencionado* multiplicado por su respectiva *inflación anual*; la muestra de 20 países considerada: Argentina, Brasil, Chile, México, Colombia, Perú, Venezuela, Estados Unidos, Canadá, Holanda, Reino Unido, Alemania, España, Japón, Taiwán, Italia, Francia, Bélgica, China y Corea del Sur, representa para todo el *año 2011* el 81% del total del comercio de bienes importados por el Ecuador.



En julio de 2012, de un grupo de 17 países analizados, en su mayoría de América Latina, Ecuador es la quinta economía de mayor *inflación anual* (5.09%), manteniéndose por debajo del promedio (4.98%) y sobre la mediana (4.00%). \*

## INFLACIÓN EN AMÉRICA LATINA Y ESTADOS UNIDOS

(Porcentajes)



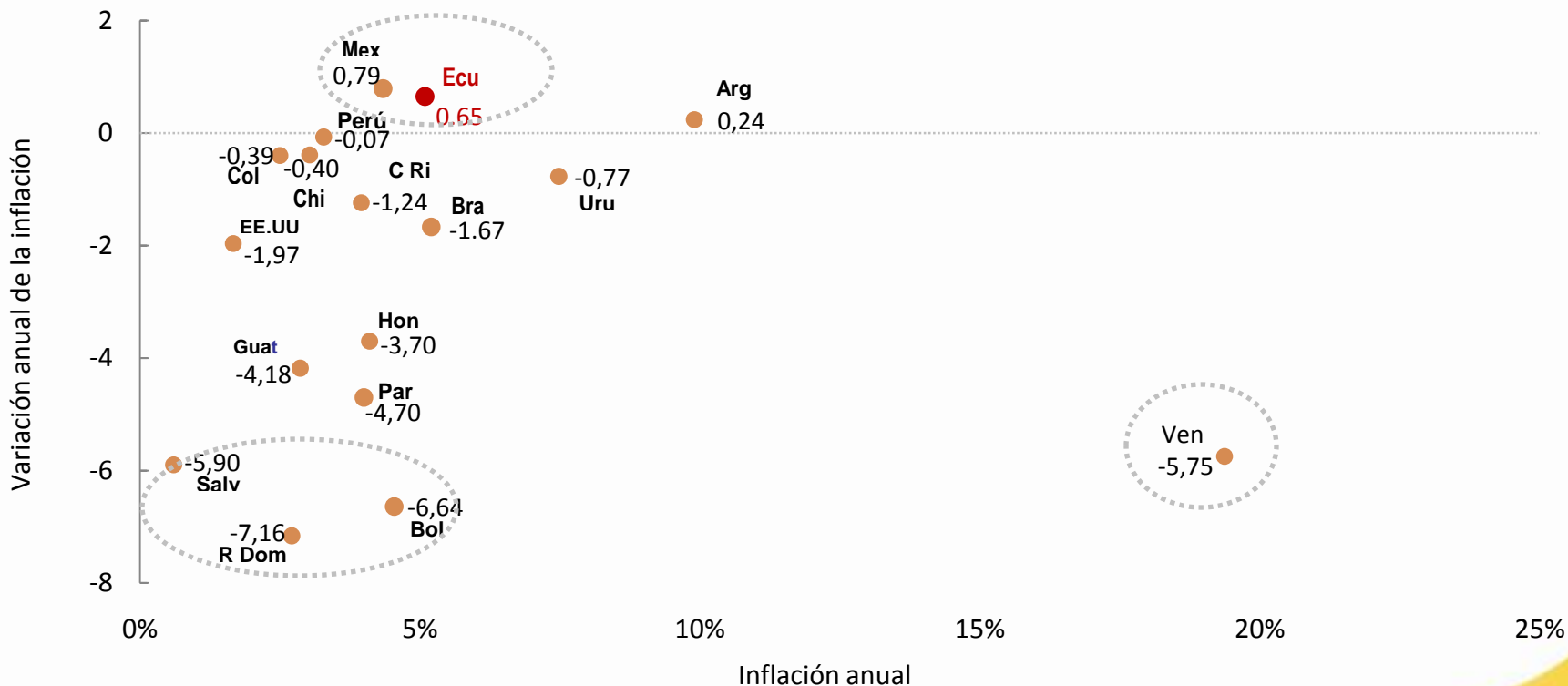
\* La información de El Salvador, Argentina, República Dominicana, Bolivia, México y Estados Unidos corresponde a junio 2012.

Fuente: Bancos Centrales e Institutos de Estadística de los países analizados



En julio 2012, la *variación anual de la inflación* de Ecuador se ubica como una de las más altas de la región junto a México; lo contrario sucede con: El Salvador, República Dominicana y Bolivia. Por su lado, Venezuela a pesar de registrar una variación negativa es el país de mayor inflación anual.

## INFLACIÓN Y VARIACIÓN ANUAL DE LA INFLACIÓN



Fuente: Bancos Centrales e Institutos de Estadística de los países analizados



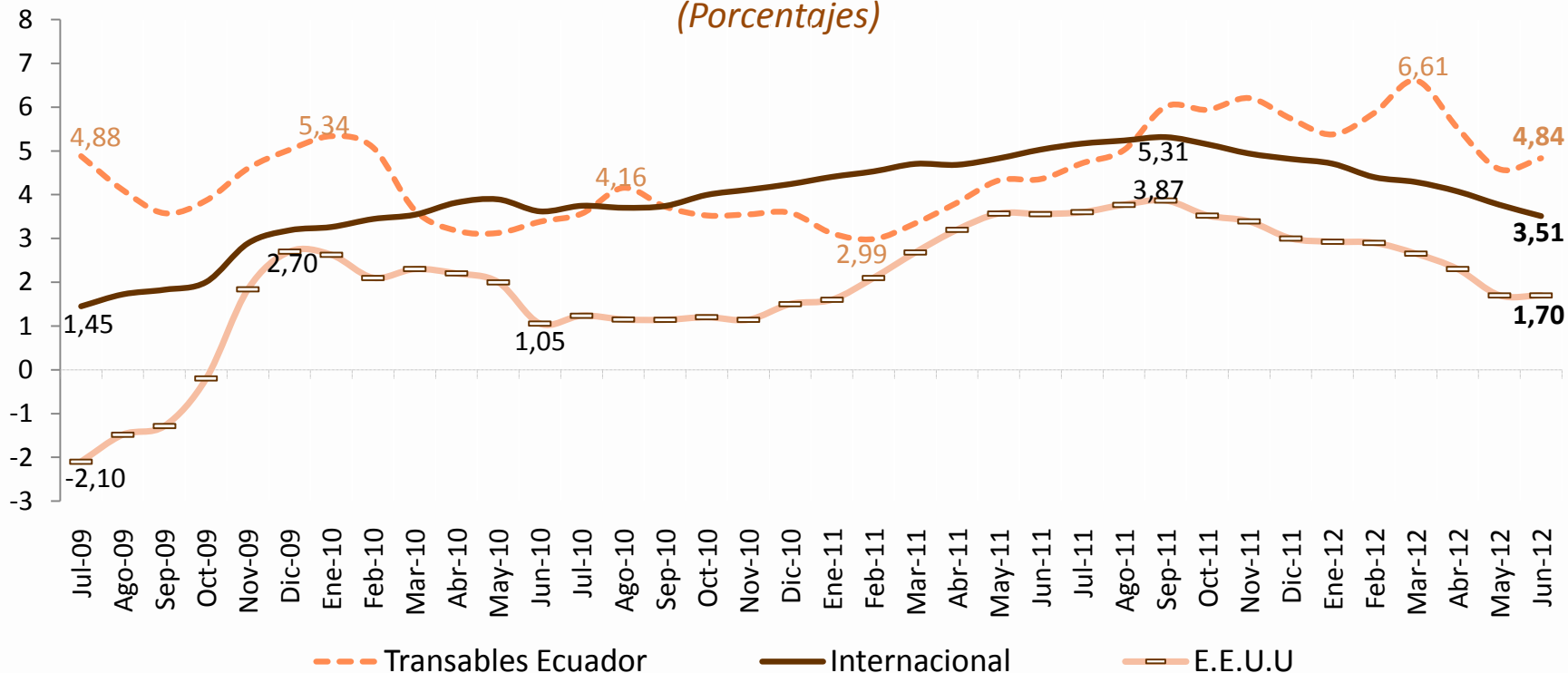




En junio de 2012, la *inflación anual* de los *bienes transables del Ecuador* se incrementó a (4.84%) manteniéndose superior a la inflación internacional (3.51%) y de los Estados Unidos (1.70%).

## INFLACIÓN ANUAL: INTERNACIONAL, ECUADOR Y ESTADOS UNIDOS

(Porcentajes)



\* Por no contar con toda la información de la muestra de países seleccionada, la información se presenta con un mes de retraso.

Fuente: Bancos Centrales e Institutos de Estadística de los países analizados



## VII. HECHOS RELEVANTES

- En julio 2012, la inflación registro un porcentaje positivo y creciente (0.26%) por segundo mes consecutivo; 6 de las 8 ciudades investigadas registraron inflación por sobre el promedio general: Manta, Quito, Machala, Guayaquil , Loja y Cuenca; 2 restantes registraron deflación: Ambato y Esmeraldas.
- Las *Bebidas Alcohólicas, Tabaco y Estupefacientes* registraron el mayor incremento en la inflación mensual en todas las ciudades investigadas (excepto Ambato) como consecuencia de los aranceles de importación a bebidas como el Whisky, y en proporciones menores se mencionan aumentos en ciertas ciudades en la cerveza y el aguardiente de caña.
- Varios productos de *Alimentos y Bebidas No Alcohólicas* se encarecen en Manta, Guayaquil y Loja que se compensa por la deflación que se registró en Ambato y Esmeraldas.
- Los rubros de Almuerzo (Manta) y de Desayunos y Hamburguesas (Guayaquil) ubicados en la división de *Restaurantes y Hoteles* se encarecieron en el mes de análisis.
- Varios ítems de *Bienes y Servicios Diversos* se encarecieron en rubros como aseo personal y tocador (Quito y Machala), en tanto, ciertos productos de higiene registraron deflación en Esmeraldas.
- Las *Prendas de Vestir y Calzado* se encarecieron en varios productos que utilizan telas e hilos (Machala y Loja), en tanto registraron deflación para ciertos productos por políticas de oferta (Ambato).
- El *Transporte* se encareció en Cuenca por costo de automóvil y pasaje de avión; la Salud se encareció para lentes y atención dental en Quito, en tanto, se registró deflación en el costo de radiografías en Esmeraldas.

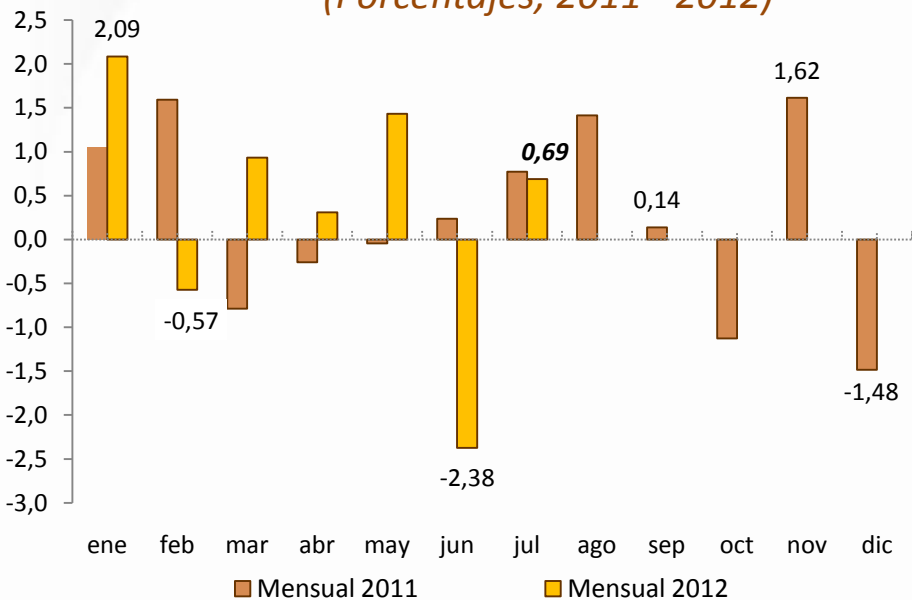


## VIII. INFLACIÓN MENSUAL Y ANUAL DEL IPP





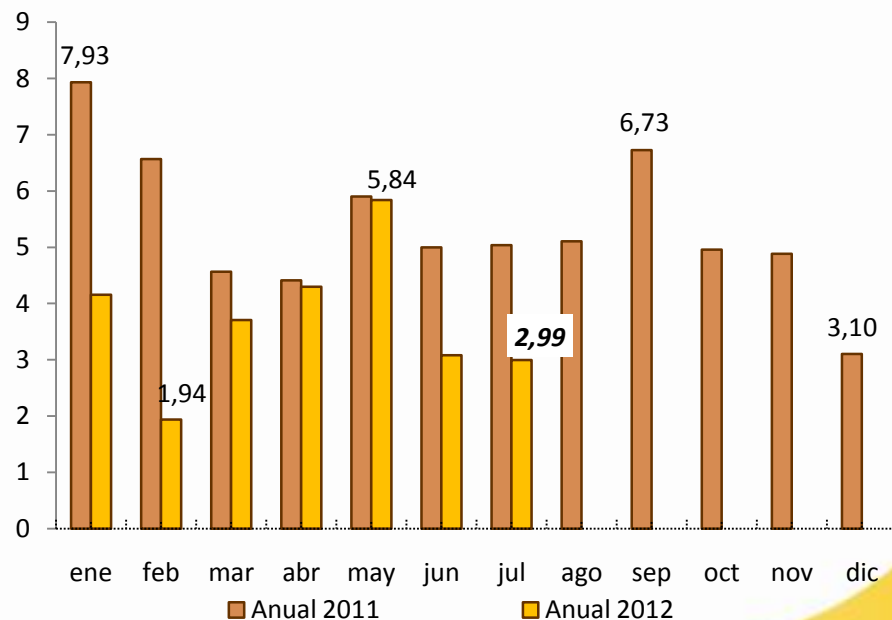
### INFLACIÓN MENSUAL DEL IPP NACIONAL (Porcentajes, 2011 - 2012)



En julio de 2012, se registró una inflación de 0.69%, luego del porcentaje *deflacionario del mes anterior*. En el resultado general incide la inflación de *Minerales* (7.1%) y de *Agricultura, Silvicultura y Pesca* (2.26%).

En julio de 2012, la inflación anual del IPP nacional registra un ritmo de crecimiento de precios similar al del mes anterior; los mayores incrementos se ubicaron en las secciones: *Agrícola, Silvicultura y pesca* (4.26%), *Alimentos, bebidas y textiles* (3.77%) y *Metálicos, maquinaria y equipo* (2.19%).

### INFLACIÓN ANUAL DEL IPP NACIONAL (Porcentajes, 2011 - 2012)

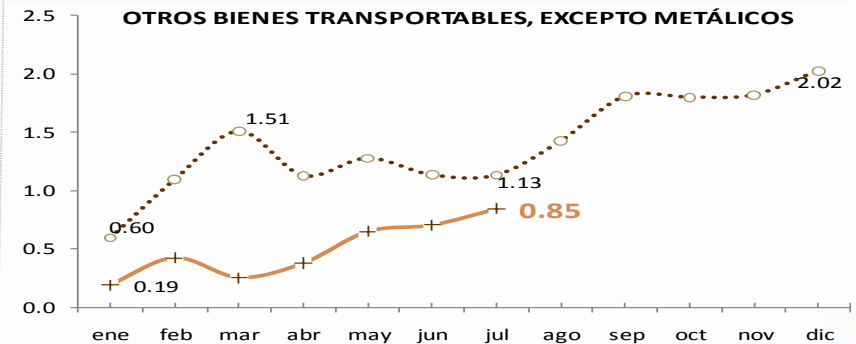
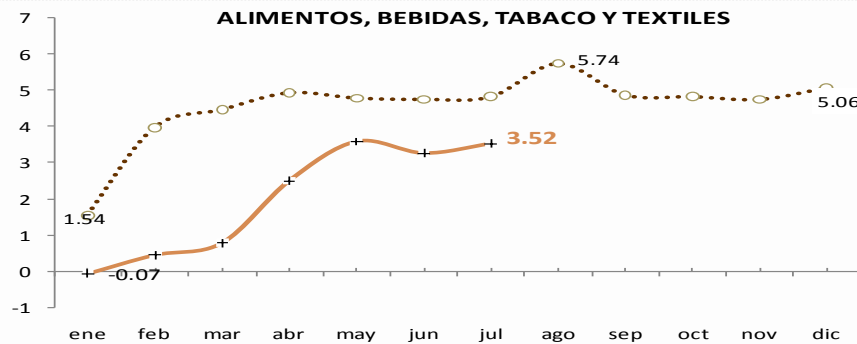
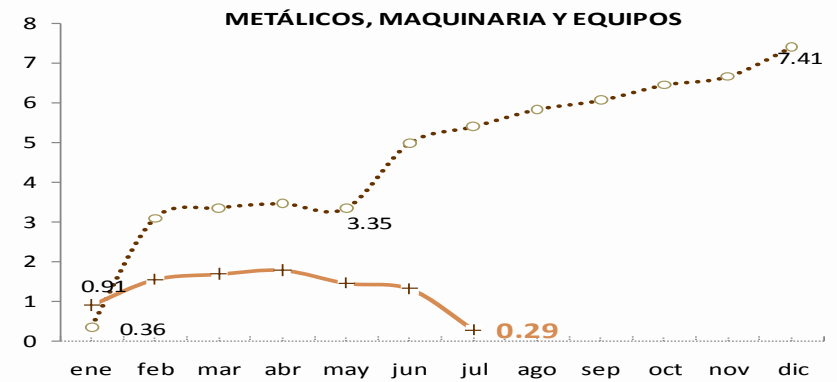
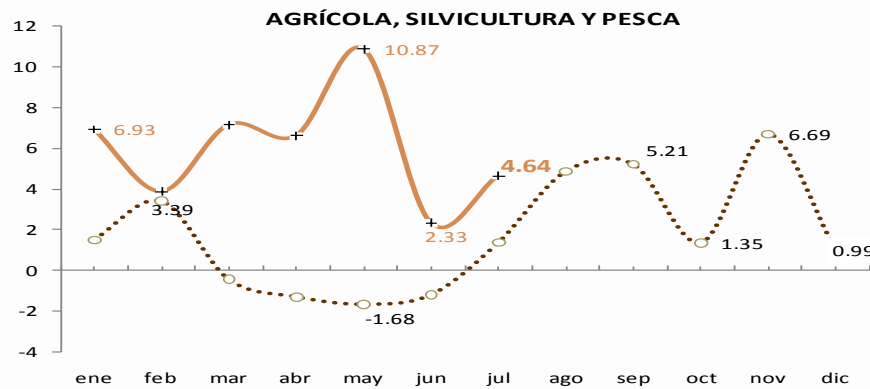


Fuente: Instituto Nacional de Estadística y Censos (INEC).



La mayor *inflación acumulada del IPP* del período *enero-julio 2012* se registró en la sección *Agrícola, Silvicultura y pesca* (4.64%); seguido del incremento en *Alimentos, Bebidas, Tabaco y Textiles* (3.52%).

## INFLACIÓN ACUMULADA DEL IPP NACIONAL POR SECCIONES (Porcentajes)



---○--- 2011

—+— 2012

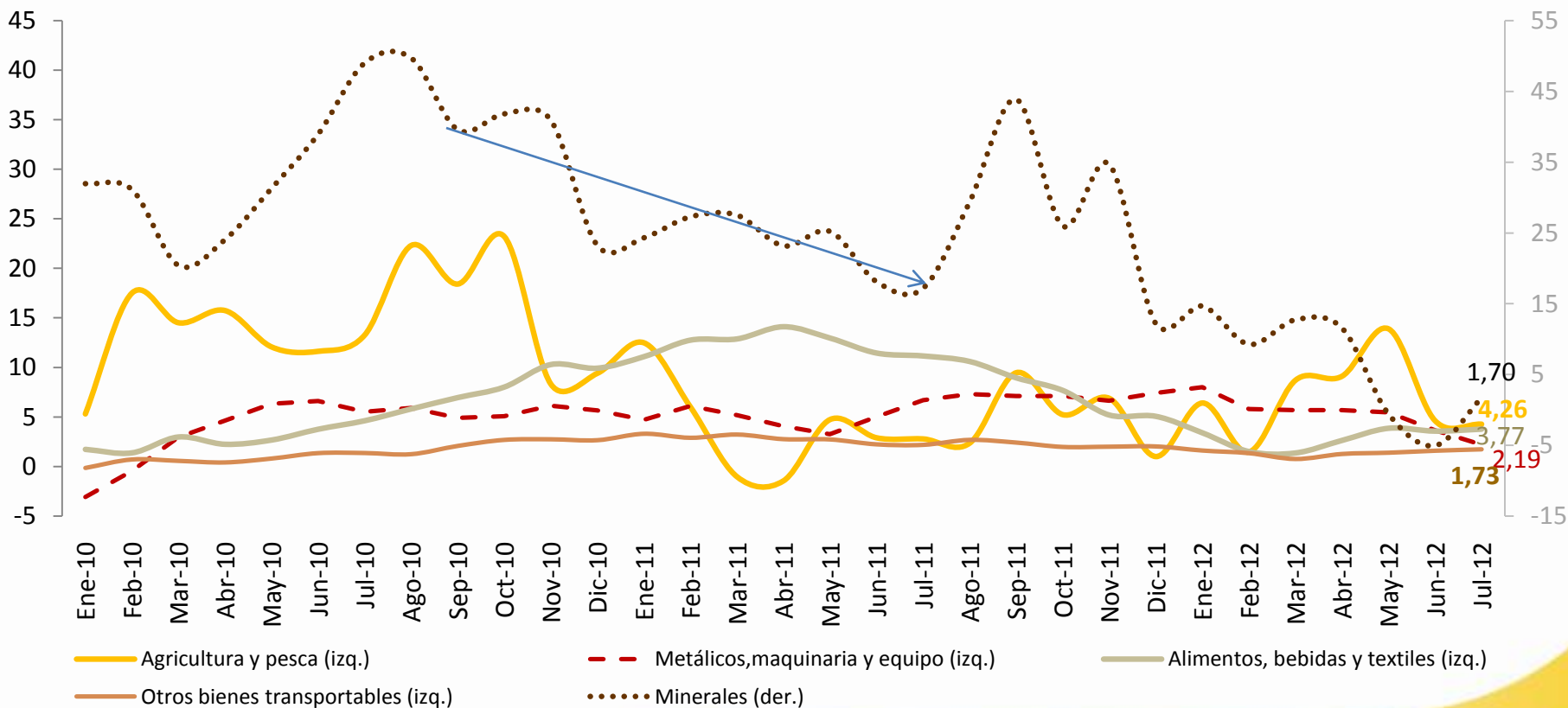
Fuente: Instituto Nacional de Estadística y Censos (INEC).



En julio de 2012, la sección de la *Agricultura y pesca* es la de mayor variación anual (4.26%).

## VARIACIÓN ANUAL DEL IPP NACIONAL POR RAMAS DE ACTIVIDAD

(Porcentajes, 2010 - 2012)



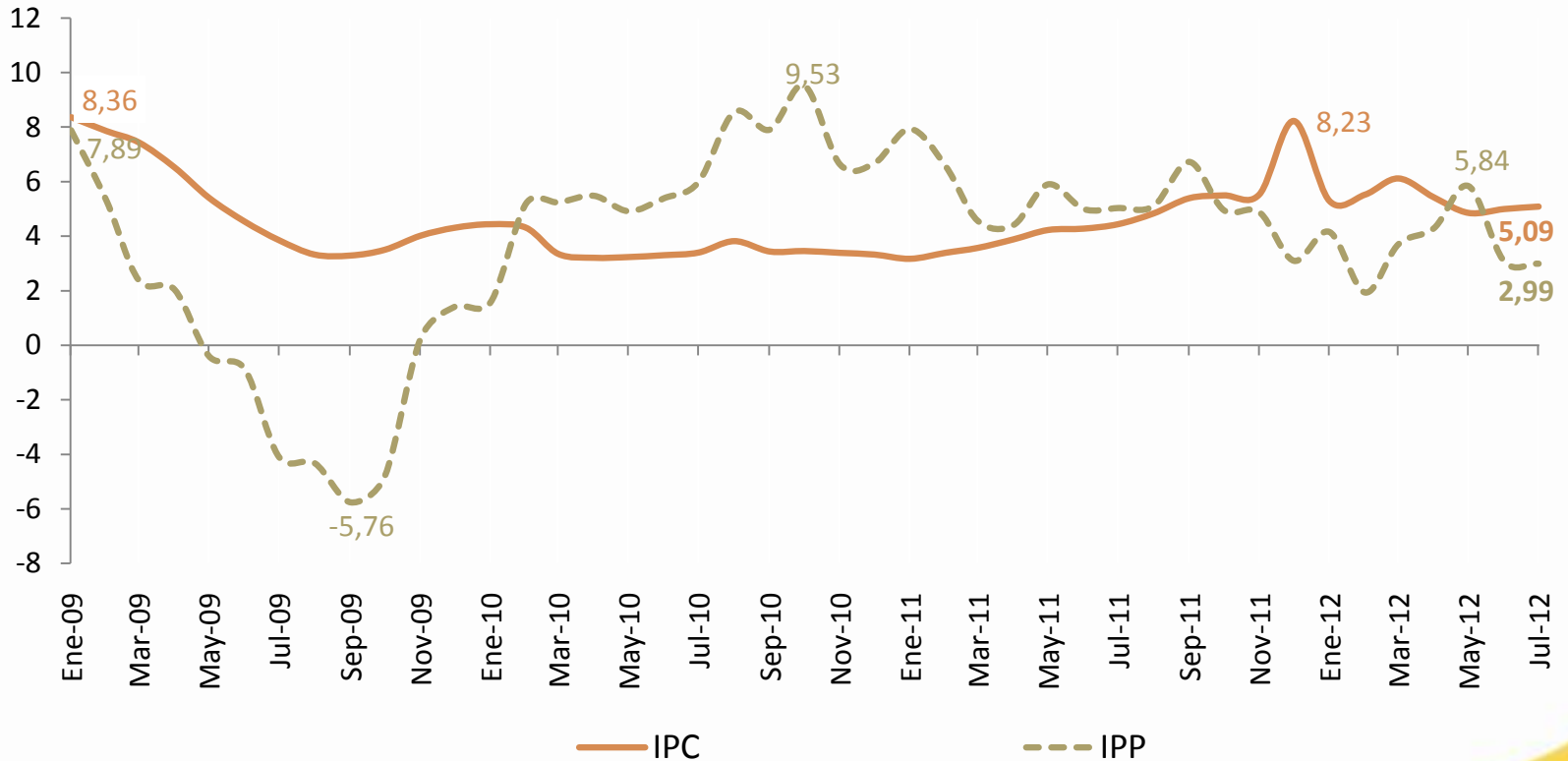
Fuente: Instituto Nacional de Estadística y Censos (INEC).



En julio de 2012 la inflación anual del IPP, que mide la variación de los precios de los productos directamente en fincas, fábricas y haciendas se ubicó debajo de la inflación del IPC, lo que haría presumir que el primer indicador vinculado con el sector productivo desaceleró su actividad en el mes de análisis.

### VARIACIÓN ANUAL DEL IPC E IPP NACIONAL

(Porcentajes, 2009 - 2012)



Fuente: Instituto Nacional de Estadística y Censos (INEC).



BANCO CENTRAL DEL ECUADOR

## SOL

*Cultura **La Tolita**, de 400 aC. a 600 dC.  
En su representación se sintetiza toda  
la mitología ancestral del Ecuador.  
Trabajado en oro laminado y repujado.*

*Museo Nacional*

**BANCO CENTRAL DEL ECUADOR**  
DIRECCIÓN DE ESTADÍSTICA ECONÓMICA

2012. © Banco Central del Ecuador

[www.bce.fin.ec](http://www.bce.fin.ec)

Se permite la reproducción de este documento siempre que se cite la fuente.

LA REVOLUCIÓN  
CIUDADANA  
*Avanza!*