



**ECUADOR: REPORTE  
MENSUAL DE INFLACIÓN**

**Banco Central  
del Ecuador**



Abril 2014

## ÍNDICE DE PRECIOS AL CONSUMIDOR (IPC)

- I. Inflación mensual, anual y acumulada
- II. Contribución a la inflación
- III. Precios relativos
- IV. IPC por regiones y ciudades
- V. Control de precios de productos agroalimentarios
- VI. Inflación internacional
- VII. Hechos relevantes

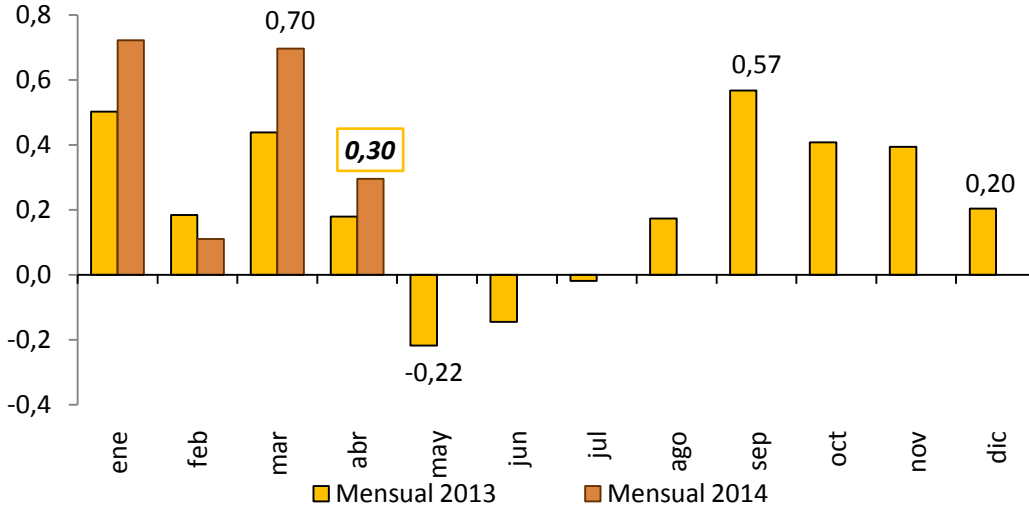
## ÍNDICE DE PRECIOS AL PRODUCTOR (IPP)

- VIII. Variación mensual y anual del índice de precios al productor (IPP)

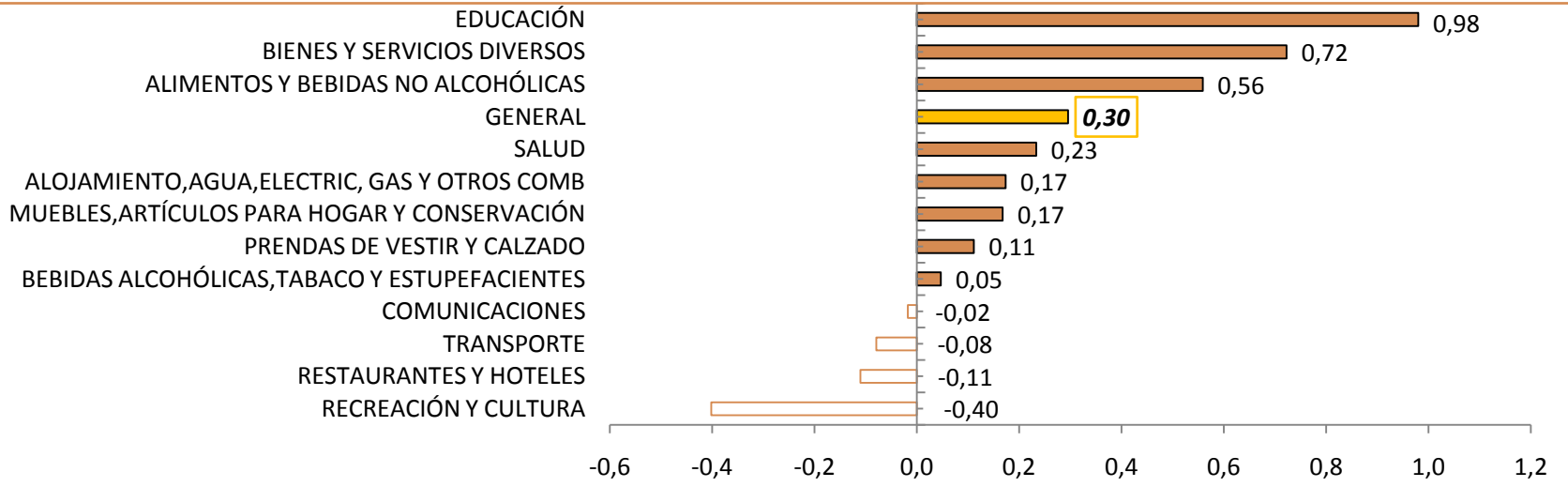
# I. INFLACIÓN MENSUAL, ANUAL Y ACUMULADA

## INFLACIÓN MENSUAL DEL IPC Y POR DIVISIONES DE CONSUMO

(Porcentajes, 2013-2014)

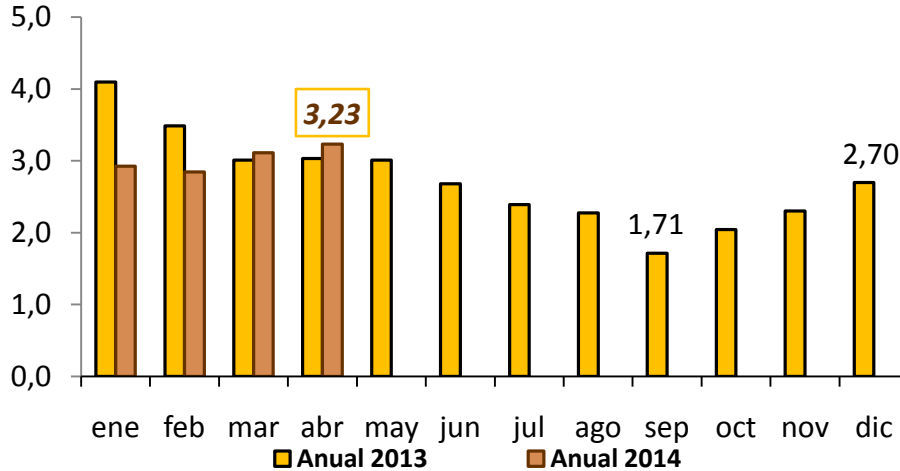


La inflación mensual de abril de 2014 se ubicó en 0,30%. Las divisiones de consumo de *Educación*, *Bienes y Servicios Diversos*, y *Alimentos y Bebidas No Alcohólicas* registraron la mayor inflación del mes por sobre el promedio general. Cuatro divisiones de consumo registraron deflación.

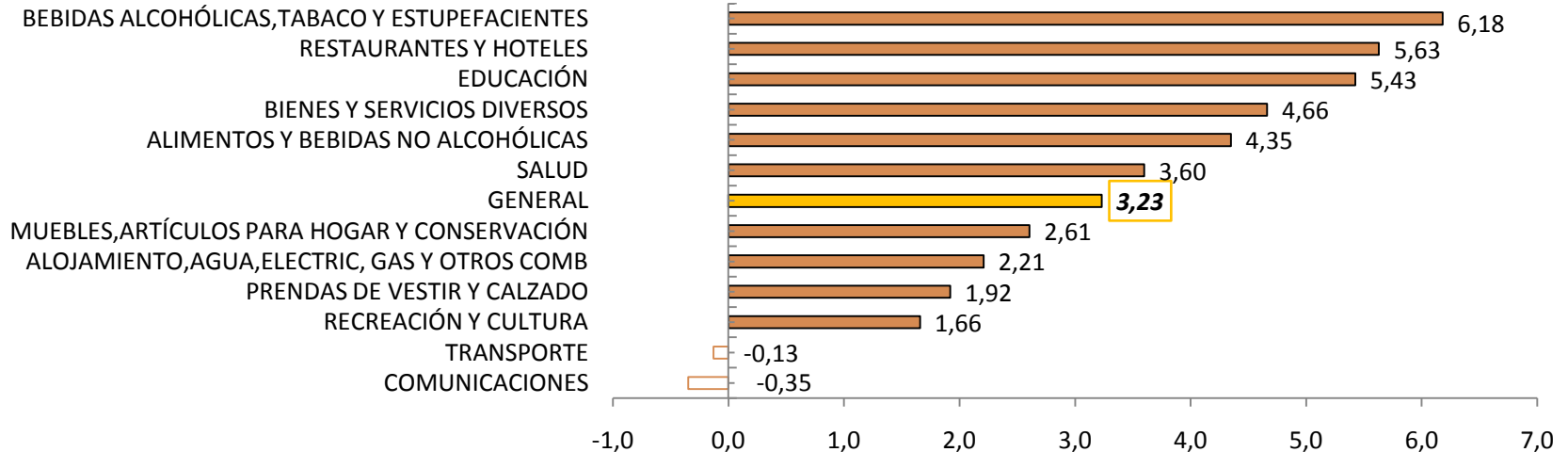


## INFLACIÓN ANUAL DEL IPC Y POR DIVISIONES DE CONSUMO

(Porcentajes, 2013-2014)

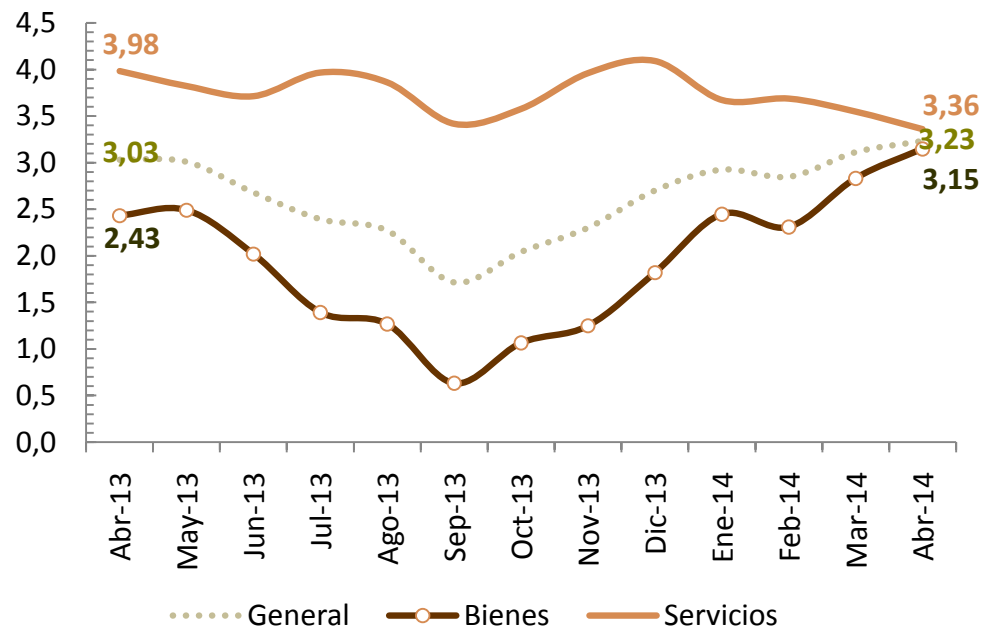


La inflación anual de abril de 2014 se ubicó en 3.23%, porcentaje superior al de igual mes del año 2013 (3.03%). Por divisiones de consumo, 6 agrupaciones se ubicaron por sobre el promedio general, siendo los mayores porcentajes los de *Bebidas Alcohólicas; Restaurantes y Hoteles y Educación* mientras que el *Transporte y las Comunicaciones* registraron deflación.



Fuente: INEC.

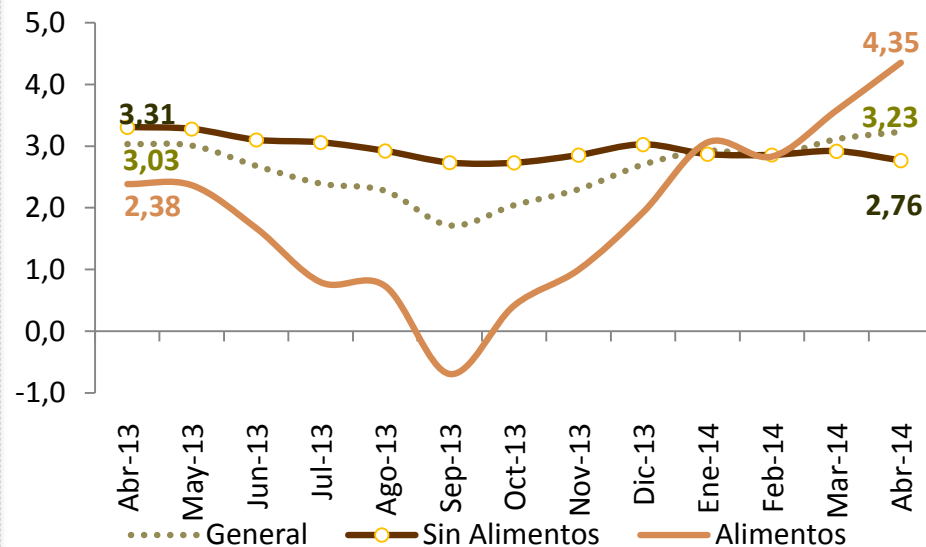
## INFLACIÓN ANUAL: GENERAL, BIENES Y SERVICIOS (Porcentajes 2013-2014)



En abril de 2014, la inflación del rubro *Servicios* (3.36%) es superior a la inflación general (3.23%) y a la inflación del grupo *Bienes* (3.15%).

En dicho mes, la inflación anual *de Alimentos* (4.35%) registra el mayor porcentaje, reiterando la tendencia iniciada en octubre de 2013.

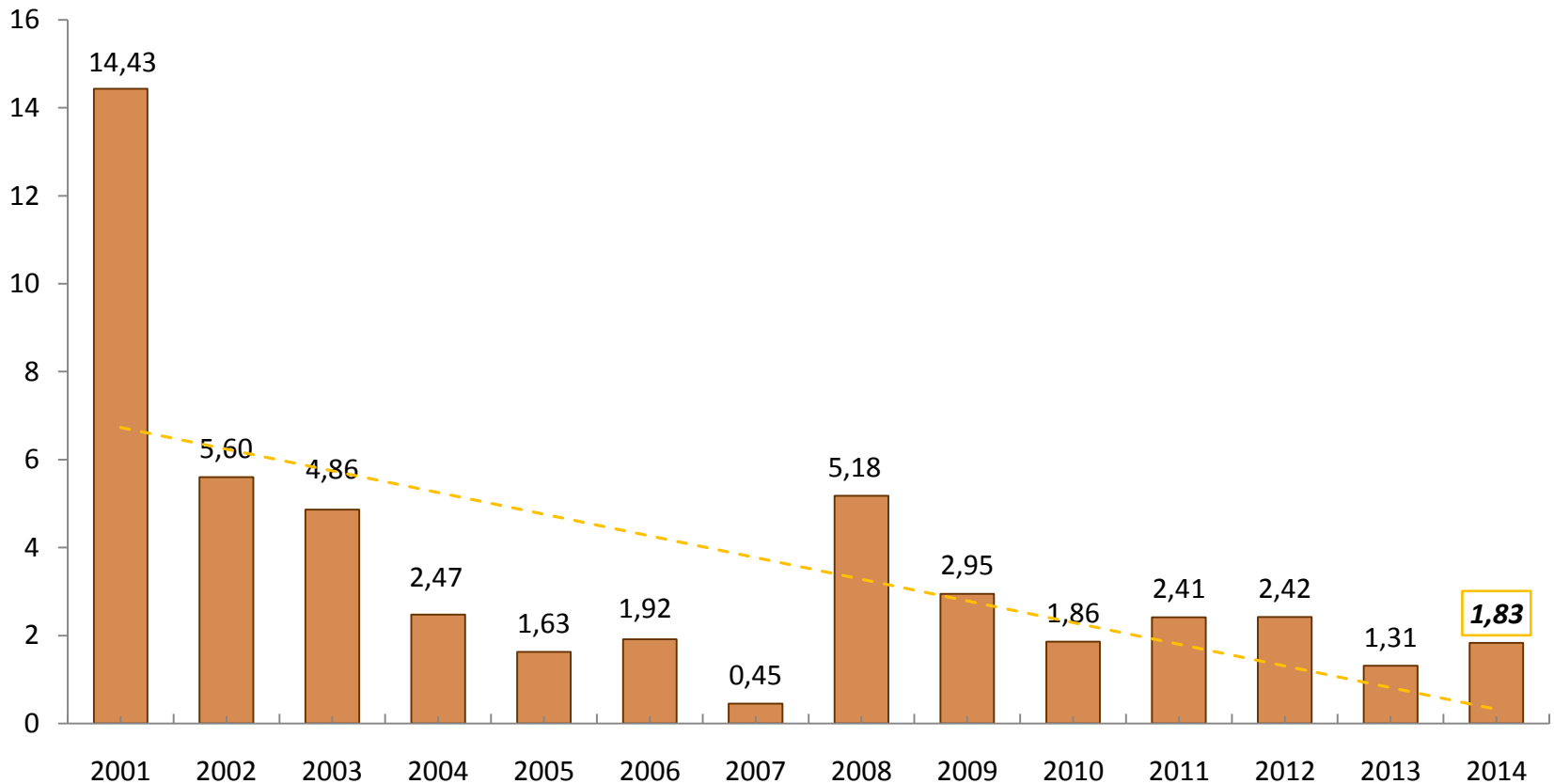
## INFLACIÓN ANUAL: GENERAL, ALIMENTOS, SIN ALIMENTOS (Porcentajes 2013-2014)



## INFLACIÓN ACUMULADA EN ENERO DE CADA AÑO

(Porcentajes, 2001-2013)

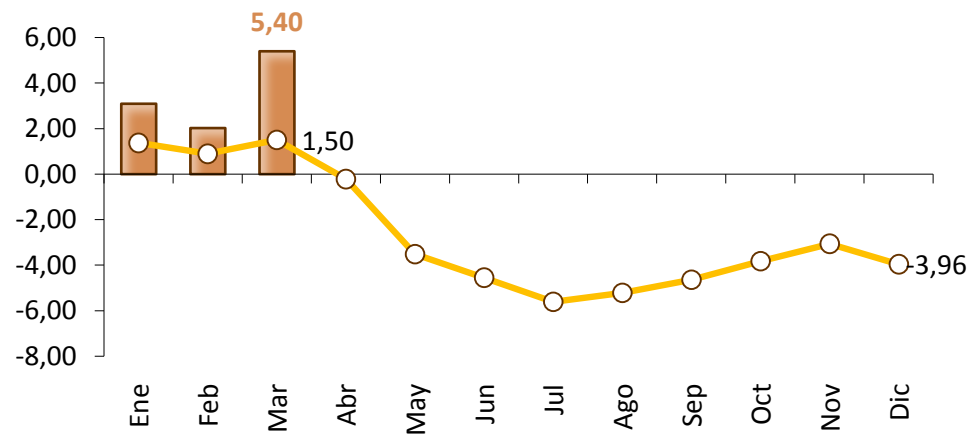
La *inflación acumulada* de abril de 2014 (1.83%) fue superior respecto a los porcentajes registrados en igual período del año 2013. En el mes de análisis, por divisiones de consumo, la mayor inflación acumulada por sobre el promedio general se ubicó en *Bienes y Servicios Diversos* (3.56%) seguido de *Alimentos y Bebidas No Alcohólicas* (3.39%) y de *Restaurantes y Hoteles* (2.89%).



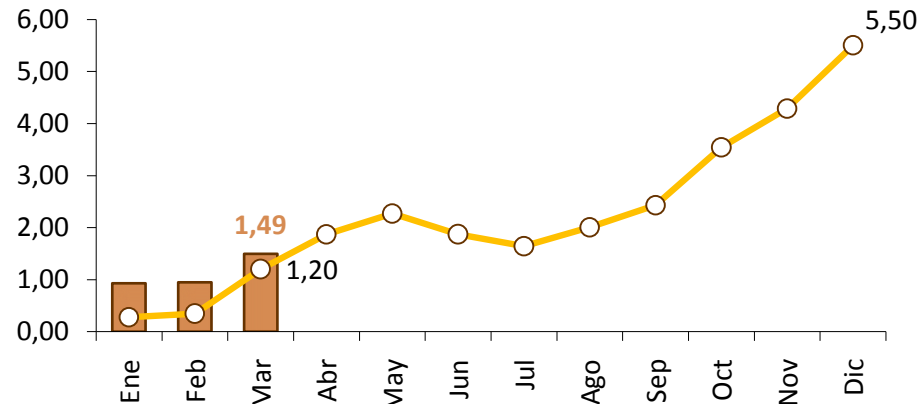
# INFLACIÓN ACUMULADA DEL IPC POR SECTORES ECONÓMICOS

(Porcentajes 2013-2014)

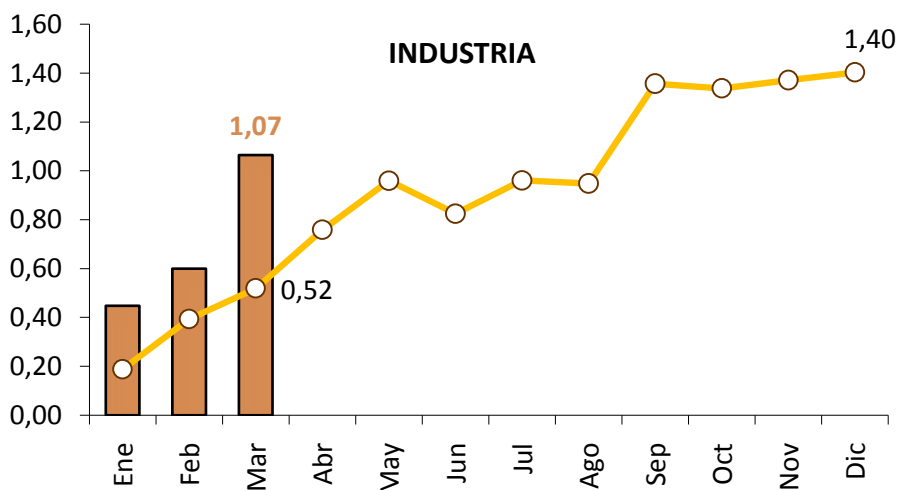
## AGROPECUARIO Y PESCA



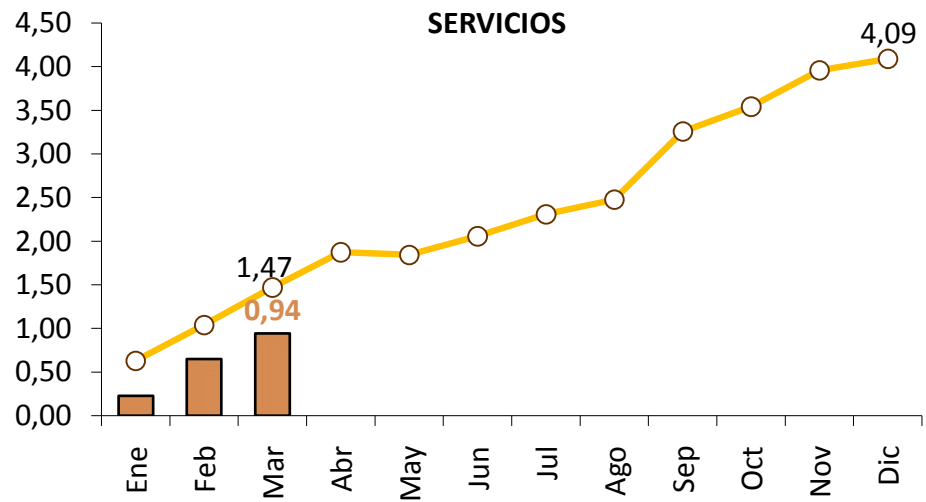
## AGROINDUSTRIA



## INDUSTRIA



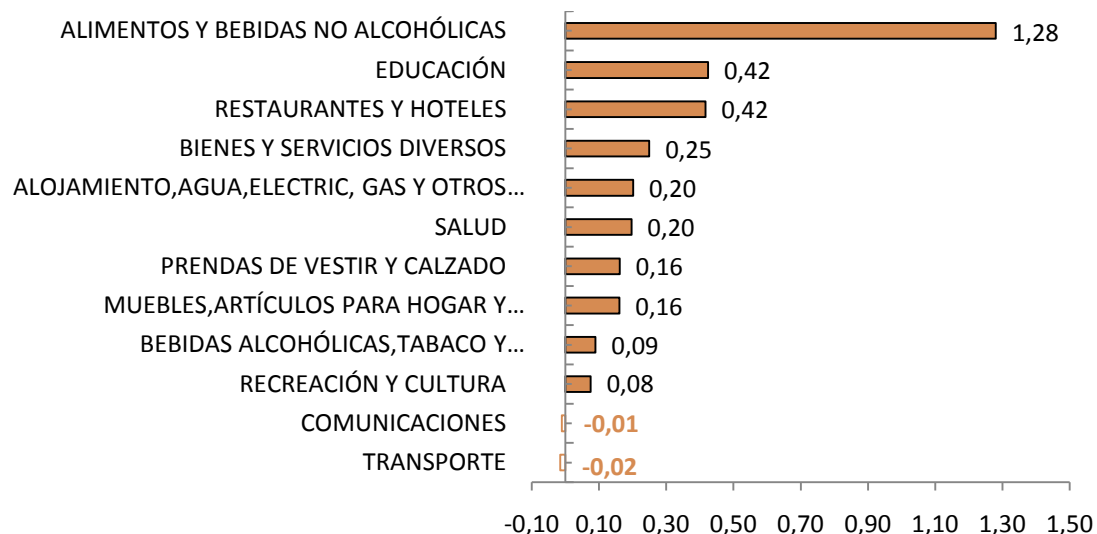
## SERVICIOS



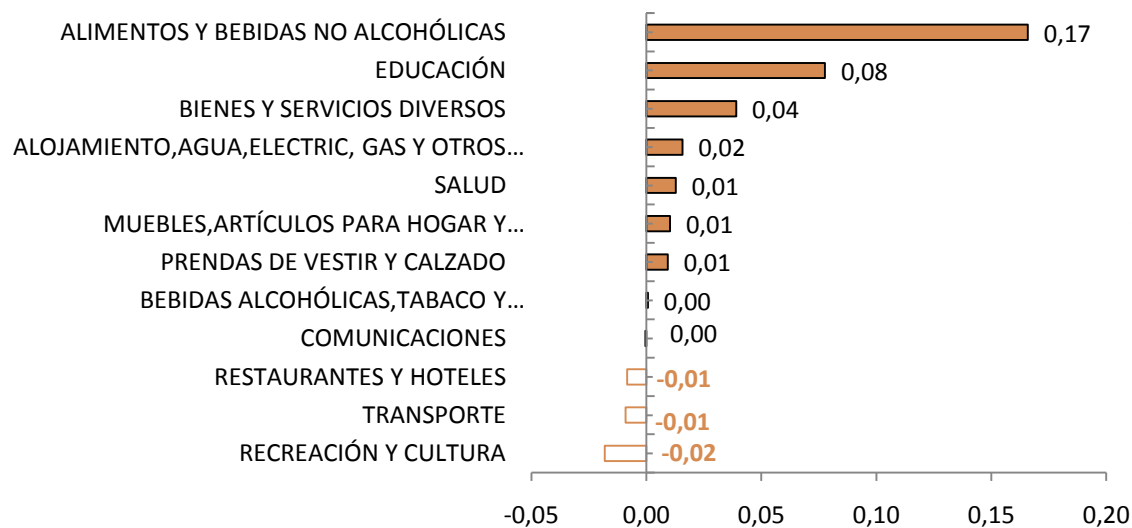


## II. CONTRIBUCIÓN A LA INFLACIÓN

## CONTRIBUCIÓN A LA INFLACIÓN ANUAL Y MENSUAL POR DIVISIONES DE CONSUMO (Porcentajes)



En abril de 2014, la *mayor contribución a la inflación anual (3.23%)*, se registró en las divisiones de *Alimentos y Bebidas no Alcohólicas (1.28%)* seguido de *Educación*, y, de *Restaurantes y Hoteles*. El resultado general se atenuó por el aporte negativo de las agrupaciones de *Comunicaciones* y de *Transporte*.

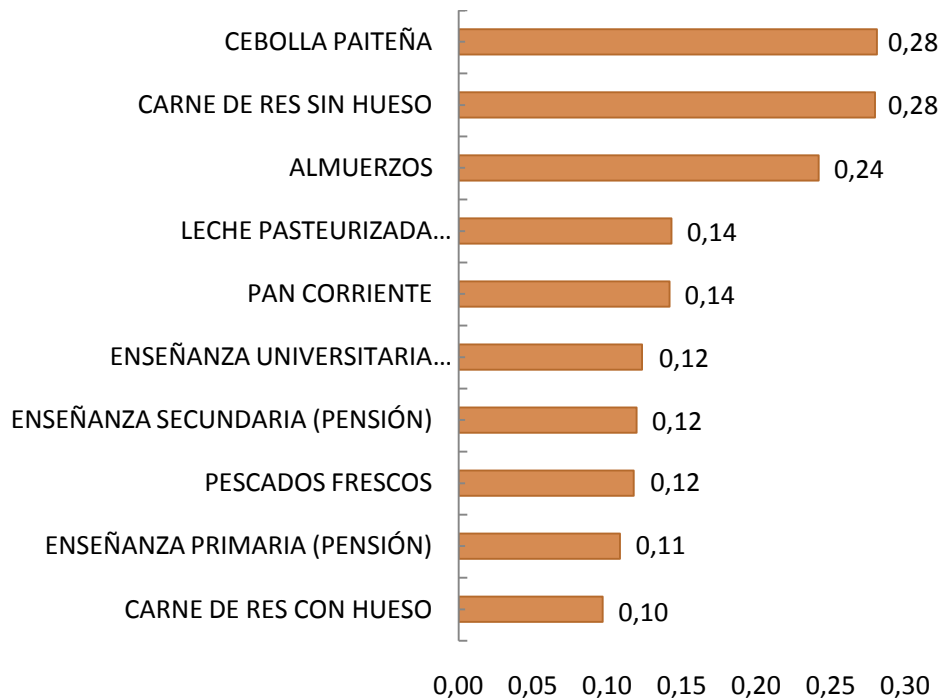


A nivel mensual, en abril de 2014 el *mayor aporte a la inflación (0.30%)* se registró en la división de consumo de *Alimentos y Bebidas No Alcohólicas (0.17%)*; por el contrario, se registró deflación en *Restaurantes y Hoteles*; *Transporte*, y *Recreación y Cultura*.

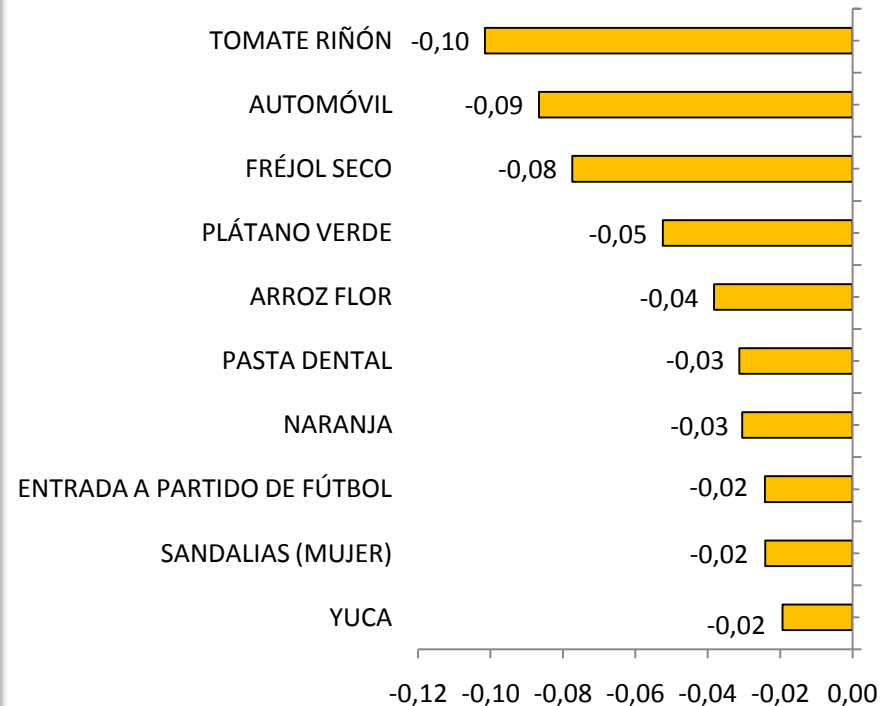
## PRODUCTOS DE MAYOR CONTRIBUCIÓN POSITIVA Y NEGATIVA A LA INFLACIÓN ANUAL (Porcentajes)

Durante abril de 2014, del total de 299 ítems que conforman la canasta con la que se mide la inflación, 212 aportaron a la inflación anual con 4.00%, 65 aportaron con -0.76%, y 22 no aportaron. En el *aporte positivo* destacan los rubros de *Alimentos* y *Educación*. En el *aporte negativo*, se encuentran principalmente productos *Agrícolas*.

### MAYOR CONTRIBUCIÓN POSITIVA

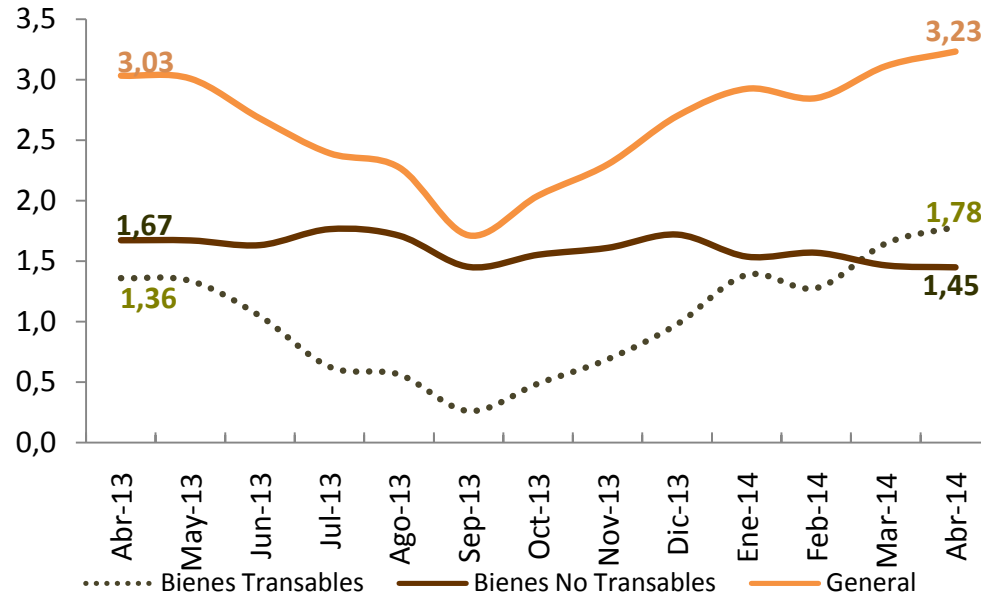


### MAYOR CONTRIBUCIÓN NEGATIVA



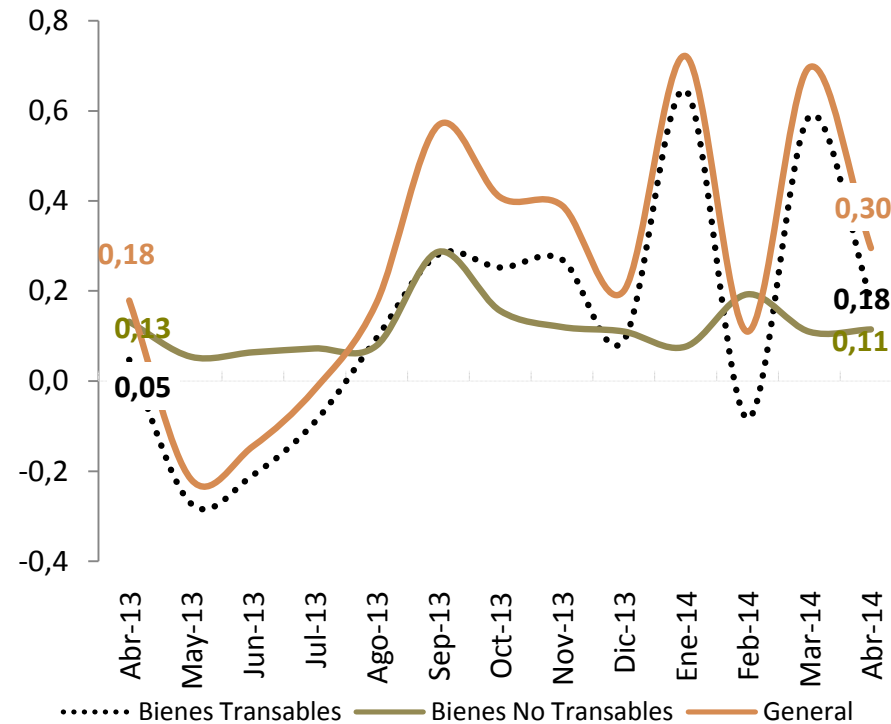
## CONTRIBUCIÓN A LA INFLACIÓN ANUAL Y MENSUAL DE BIENES TRANSABLES Y NO TRANSABLES

(Porcentajes)



En abril de 2014, el aporte inflacionario de los *transables* se ubica por sobre el porcentaje de los *No Transables*; destaca el hecho de que en el mes de análisis se reitera la tendencia creciente de los *transables* registrada entre septiembre 2013 y enero 2014.

A nivel mensual, en abril de 2014, la inflación de los *transables* se ubica por sobre la de *no transables*; destaca el comportamiento volátil de la primera serie que es muy similar a la evolución de la inflación general.



## III. PRECIOS RELATIVOS<sup>1</sup>

<sup>1</sup> El Índice de Precios Relativos (IPR) del grupo de productos J se calcula de la siguiente manera:

$$IPR_J = \frac{P_J}{P_{J^-}} = \frac{\frac{\sum_{i \in J} w_i IP_i}{\sum_{i \in J} w_i}}{\frac{\sum_{i \in J^-} w_i IP_i}{\sum_{i \in J^-} w_i}}$$

**Donde:** J son todos los bienes y servicios que forman parte de la canasta del IPC que no están incluidos en J,  $P_J$  es el índice de precios del grupo J y  $w_i$  son las ponderaciones de los índices de precios  $IP_i$  de cada producto i de la canasta del IPC. El IPR del sector J intuitivamente señala cual es el nivel de precios del sector analizado, respecto del nivel de precios del resto de sectores de bienes y servicios que conforman la canasta del IPC. Los Índices de Precios Relativos menores a 100, indican que los precios relativos han disminuido con relación a los precios registrados en el mes de enero 2013, que es el período utilizado mes de referencia. Los índices de precios relativos mayores a 100 muestran que los precios han aumentado con respecto al período base indicado anteriormente.

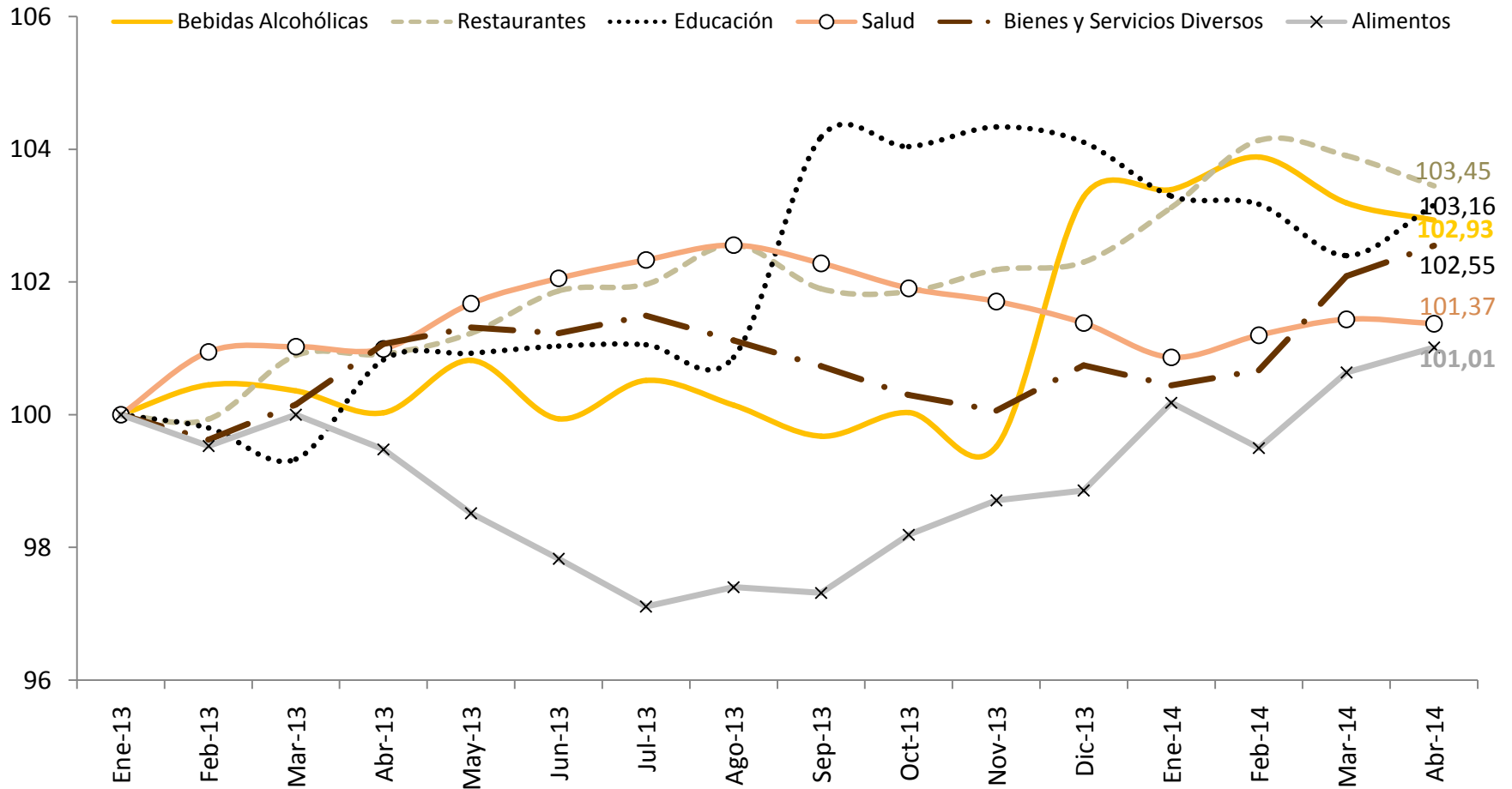
## DIVISIONES DE CONSUMO CON GANANCIA RELATIVA

### enero 2013=100

(Índices)



En el mes de análisis, abril de 2014, las divisiones de consumo de *Restaurantes* y de *Educación* se ubica como la división de mayor ganancia relativa.

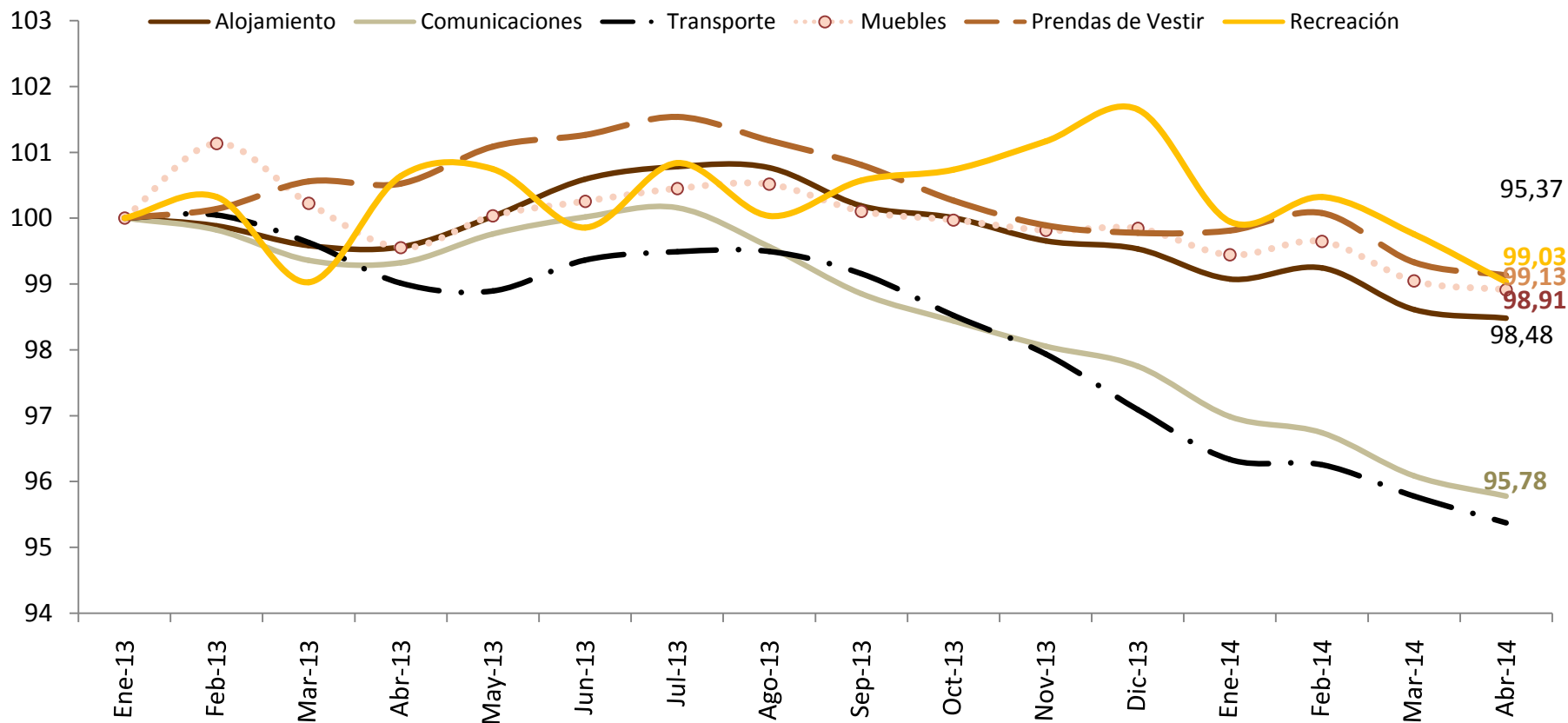


## DIVISIONES DE CONSUMO CON PÉRDIDA RELATIVA

### enero 2013=100

(Índices)

Con referencia de precios el mes de enero 2013=100, en marzo de 2014, las divisiones de *Comunicaciones* y de *Transporte* se ubican como las de mayor pérdida relativa.

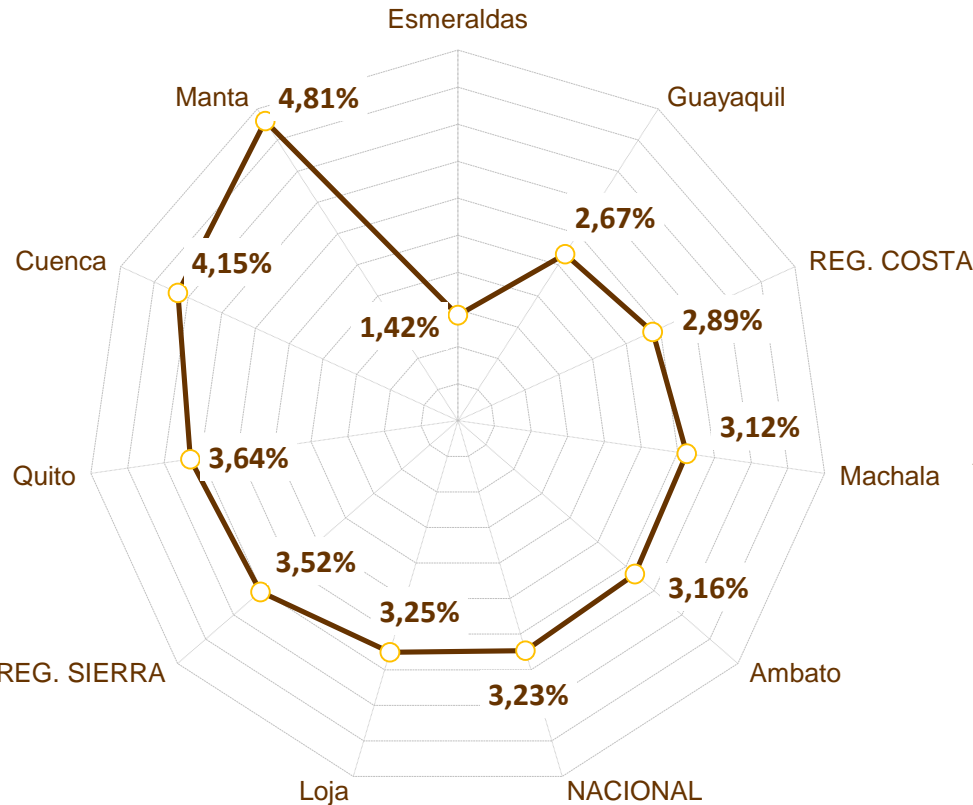


## **IV. IPC POR REGIONES Y CIUDADES**

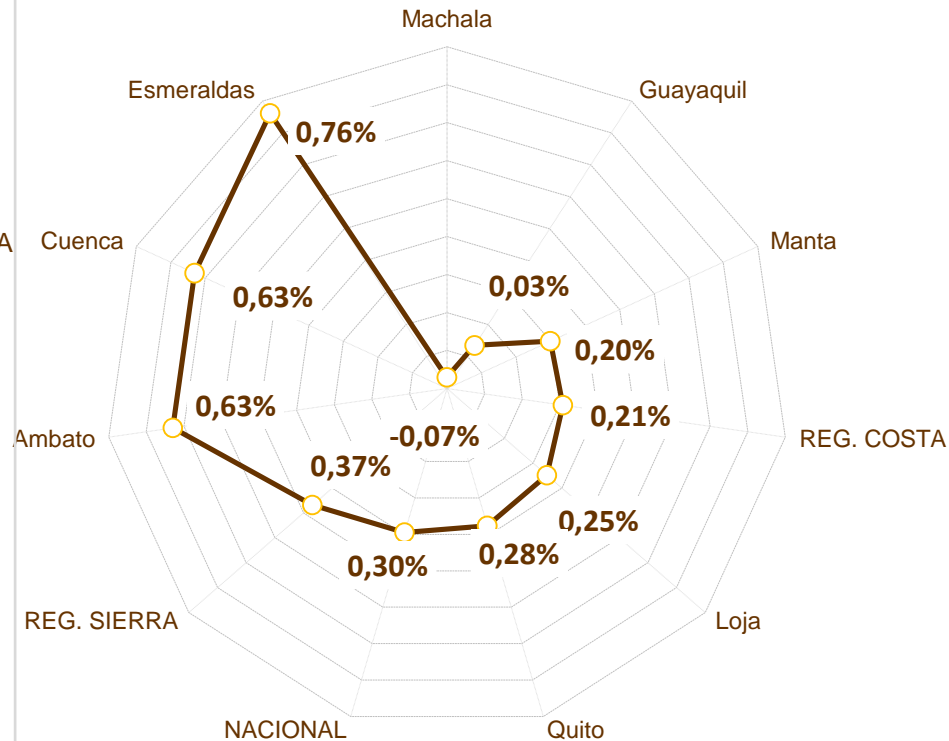


En abril de 2014, el crecimiento en el nivel de precios en 4 de las 8 ciudades investigadas se ubicó por sobre la *inflación general anual* (3.23%). En la *inflación mensual*, las ciudades de *Esmeraldas*, *Cuenca* y *Ambato* fueron las de mayor incremento por sobre el promedio general mensual (0.30%).

### INFLACIÓN ANUAL POR CIUDADES



### INFLACIÓN MENSUAL POR CIUDADES



# **V. CONTROL DE PRECIOS DE PRODUCTOS AGROALIMENTARIOS.**

(a) 22 de febrero de 2013: el Decreto Ejecutivo 1438 estableció precios referenciales para 46 productos agroalimentarios.

(b) 16 de abril de 2013: la lista de productos sujetos a control de precios se reduce a 33, ya que para carnes y lácteos (9 en total) no es posible un control a través del mercado mayorista, porque éstos no se transan allí. Inicialmente tampoco se hace el control sobre manzanas, uvas, lentejas y ajos debido a que son importados. No habrá precios de referencia a nivel nacional sino información diferenciada por zona o mercado, de acuerdo a su representatividad y en función de eso se definirán los costos referenciales.

C= PRODUCTO CONTROLADO

Fuente: MAGAP

productos a controlar ( a )		lista restringida ( b )	
1	AGUACATE	1	C
2	AJO		
3	ARROZ FLOR	2	C
4	ARVEJA TIERNA	3	C
5	AVENA	4	C
6	BROCOLI	5	C
7	CARNE DE CERDO CON HUESO		
8	CARNE DE RES CON HUESO		
9	CARNE DE RES MOLIDA		
10	CARNE DE RES SIN HUESO		
11	CEBOLLA BLANCA	6	C
12	CEBOLLA PAITENA	7	C
13	CHOCLO	8	C
14	CHULETA DE CERDO		
15	COL	9	C
16	COSTILLA DE CERDO		
17	FREJOL SECO	10	C
18	FREJOL TIERNO	11	C
19	GUINEO	12	C
20	HABAS TIERNAS	13	C
21	HUEVOS DE GALLINA	14	C
22	LECHE		
23	LECHUGA	15	C
24	LENTEJA		
25	LIMON	16	C
26	MANDARINA	17	C
27	MANZANA		
28	MARACUYA	18	C
29	MELLOCO AMARILLO	19	C
	MELLOCO CAMELO		
30	MELON	20	C
31	MORA DE CASTILLA	21	C
32	NARANJA	22	C
33	NARANJILLA HIBRIDA	23	C
34	PAPA CHOLA	24	C
35	PAPAYA	25	C
36	PIMIENTO	26	C
37	PINA	27	C
38	PLATANO MADURO	28	C
39	PLATANO VERDE	29	C
40	POLLO ENTERO		
41	PRESAS DE POLLO		
42	SANDIA	30	C
43	TOMATE DE ARBOL	31	C
44	TOMATE RINON	32	C
45	UVA		
46	YUCA	33	C



- ( c ) 5 de abril de 2013: el MAGAP publicó una lista inicial con 16 productos sobre los que ejercerá control, con precios referenciales distintos para los mercados mayoristas de Guayaquil, Quito y Cuenca. El Sistema de Información del Ministerio de Agricultura (SINAGAP) recoge información sobre los 17 productos restantes (para completar los 33).
- ( d ) 3 de mayo a 4 de junio de 2013: se añadieron a la lista referencial de precios de Quito y Guayaquil 6 productos: Col, haba, choclo, mora, tomate de árbol y sandía. Para Cuenca constan los 5 primeros productos pero quedó fuera del listado la sandía.
- ( e ) 5 de junio a 4 de julio de 2013: En control 27 productos en Quito, 26 en Guayaquil y 25 en Cuenca; en Quito se incluyeron 5; en Guayaquil se incluyeron 7 y se excluyeron 2; en Cuenca., se incluyeron 3 y se excluyó 1.
- ( f ) 5 de julio a 4 de agosto de 2013: En control 27 productos en Quito, 27 en Guayaquil y 25 en Cuenca; respecto del listado del mes anterior, en Quito no hubo cambios; en Guayaquil se incluyó 1: maíz suave (choclo).
- ( g ) 5 de agosto a 4 de septiembre de 2013: En control 28 productos en Quito y Guayaquil y 26 en Cuenca; respecto del listado del mes anterior, en Quito se incluyó 1: naranja; en Guayaquil se incluyó 1: mandarina.
- ( h ) 5 de septiembre a 4 de octubre de 2013: En control 29 productos en Quito, 28 en Guayaquil y 26 en Cuenca; respecto del listado del mes anterior, en Quito se incluyó 1: mandarina de la Costa; en Guayaquil y Cuenca no hubo cambios.
- ( i ) 5 de octubre a 4 de noviembre de 2013: En control 29 productos en Quito y Cuenca, y, 28 en Guayaquil; respecto del listado del mes anterior, en Quito y Guayaquil no hubo cambios; en Cuenca se incluyeron 3: fréjol tierno, melón y sandía.

( j ) 5 de noviembre a 4 de diciembre de 2013: En control 29 productos en Quito y Cuenca, y, 27 en Guayaquil; respecto del listado del mes anterior, en Guayaquil se excluyó 1 producto: aguacate.

( k ) 5 de enero a 4 de febrero de 2014: En control 27 productos en Quito, Cuenca y Guayaquil.

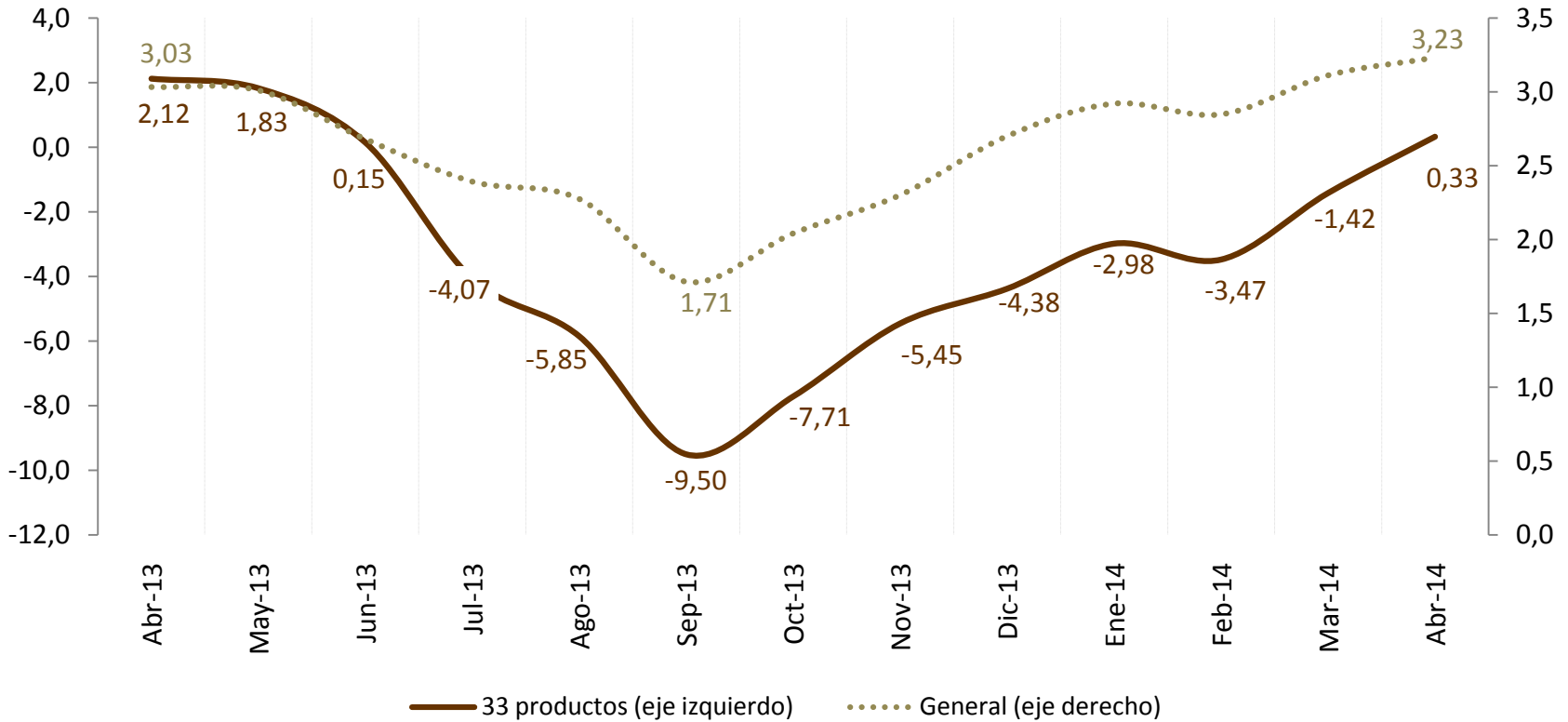
(L) 5 de marzo a 4 de abril de 2014: En control 27 productos en Quito, 25 Cuenca y 26 Guayaquil.

C= PRODUCTO CONTROLADO

	lista restringida ( b )	LISTA REFERENCIAL DE CONTROL PARA MAYORISTAS		
		QUITO ( L )	GUAYAQUIL ( L )	CUENCA ( L )
1	AGUACATE	C	C	C
2	ARROZ FLOR			
3	ARVEJA TIERNA	C	C	C
4	AVENA			
5	BROCOLI	C	C	C
6	CEBOLLA BLANCA	C	C	C
7	CEBOLLA PAITENA	C		C
8	CHOCLO	C	C	C
9	COL	C	C	C
10	FREJOL SECO	C	C	C
11	FREJOL TIERNO	C	C	C
12	GUINEO	C	C	C
13	HABAS TIERNAS	C	C	C
14	HUEVOS DE GALLINA			
15	LECHUGA	C	C	C
16	LIMON	C	C	
17	MANDARINA			
18	MARACUYA	C	C	C
19	MELLOCO AMARILLO	C		
	MELLOCO CAMELO		C	C
20	MELON	C	C	
21	MORA DE CASTILLA	C	C	C
22	NARANJA			
23	NARANJILLA HIBRIDA	C	C	C
24	PAPA CHOLA			
25	PAPAYA	C	C	C
26	PIMIENTO	C	C	C
27	PIÑA	C	C	C
28	PLATANO MADURO	C	C	C
29	PLATANO VERDE	C	C	C
30	SANDIA	C	C	C
31	TOMATE DE ARBOL	C	C	C
32	TOMATE RINON DE INVERNADERO	C	C	C
33	YUCA	C	C	C
	<b>TOTAL</b>	27	26	25

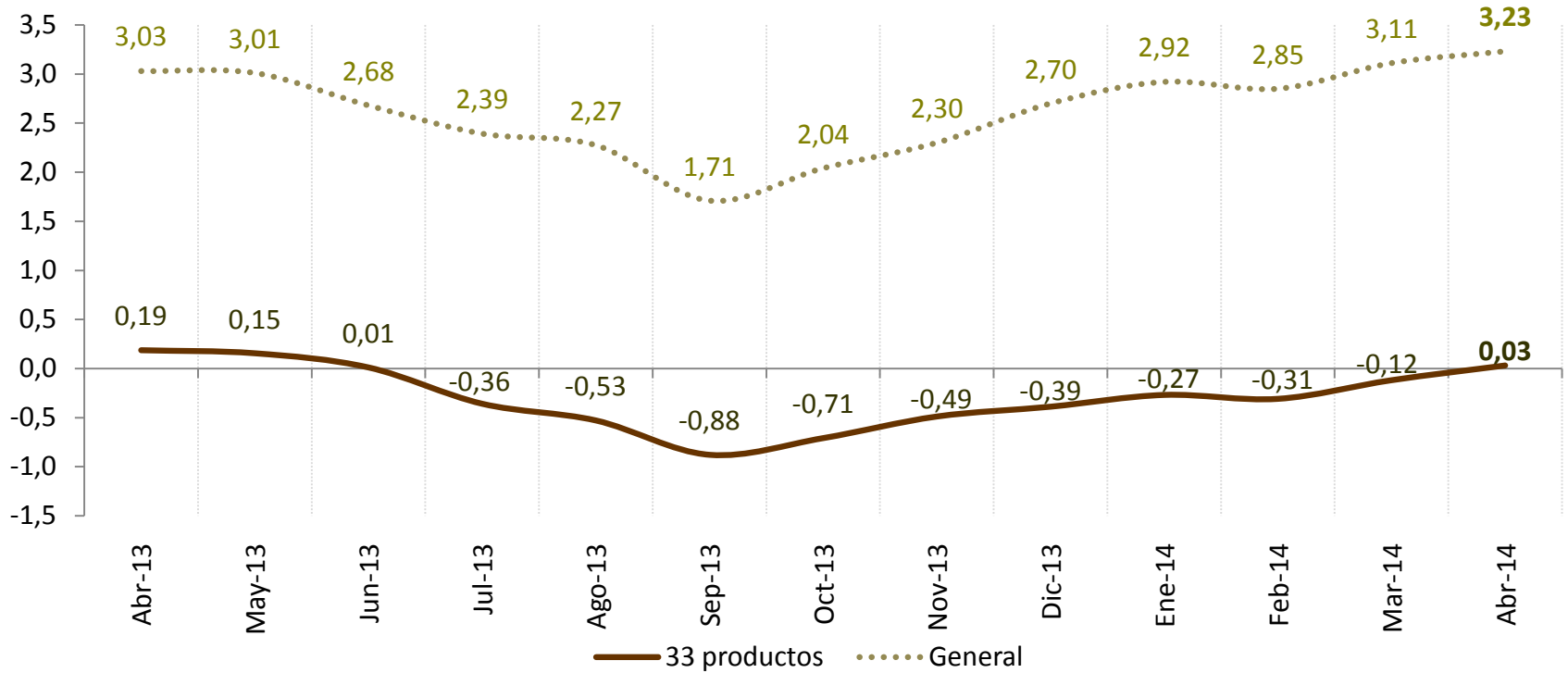
Fuente: MAGAP-SINAGAP

## INFLACIÓN ANUAL GENERAL Y DEL TOTAL DE 33 PRODUCTOS (porcentajes)



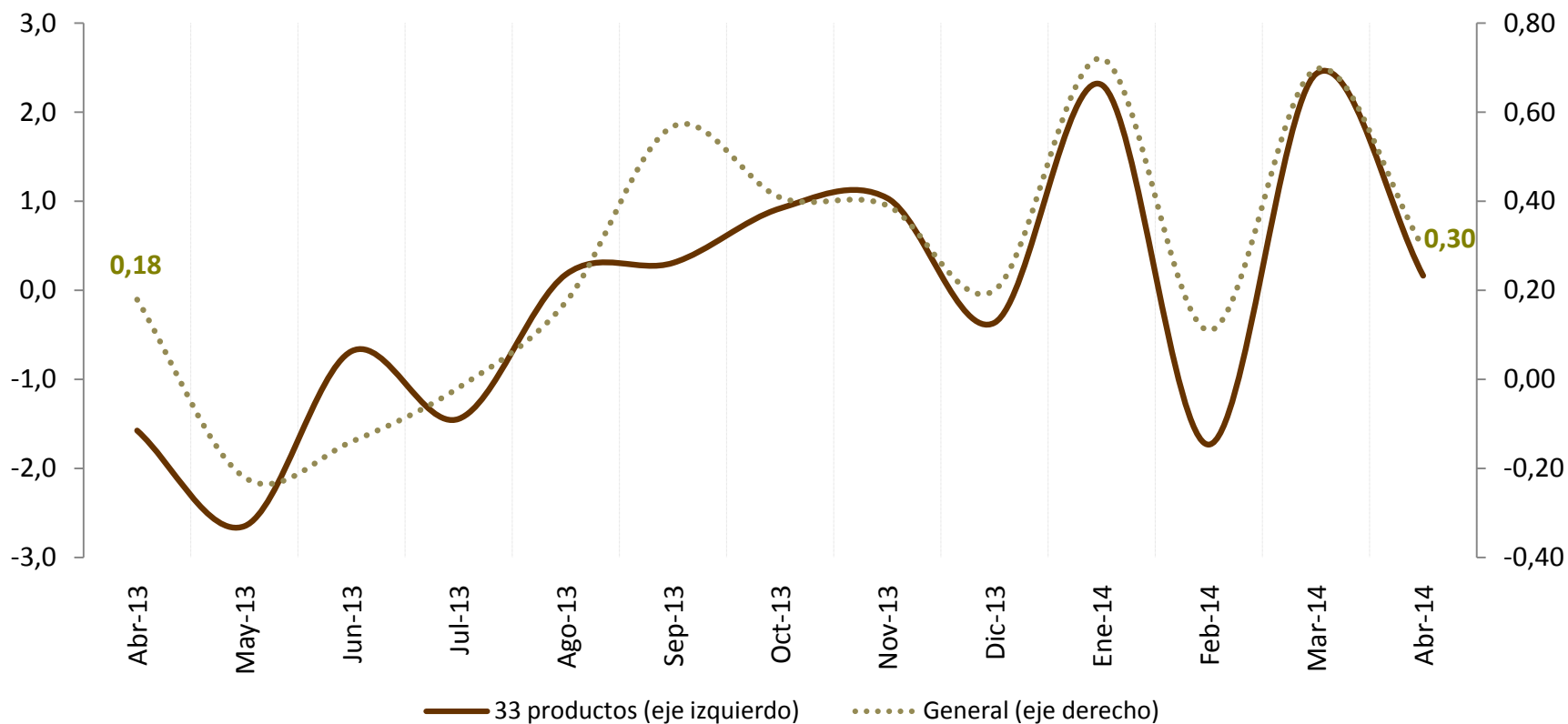
La inflación anual (promedio simple) de los 33 productos del Decreto de precios referenciales, desacelera el ritmo de crecimiento de precios y desde junio de 2013 se encontró por debajo de la inflación general; en abril de 2014 se presentó una inflación de 0.33% luego del registro negativo entre julio 2013 y febrero 2014.

## CONTRIBUCIÓN DEL TOTAL DE 33 PRODUCTOS A LA INFLACIÓN ANUAL GENERAL (porcentajes)



En los últimos doce meses hasta abril de 2014, la contribución promedio de los 33 productos de precios referenciales, respecto de la inflación general, se ha modificado, siendo negativa entre julio de 2013 y marzo 2014.; mientras que en el mes de análisis, se registra inflación de 0.03%. 0.09%).

## INFLACIÓN MENSUAL GENERAL Y DEL TOTAL DE 33 PRODUCTOS (porcentajes)



En abril de 2014, la inflación mensual (promedio simple) de los 33 productos incluidos en el Decreto de precios referenciales, alcanzó un porcentaje positivo de 0.16%.



## VI. INFLACIÓN INTERNACIONAL<sup>2</sup>

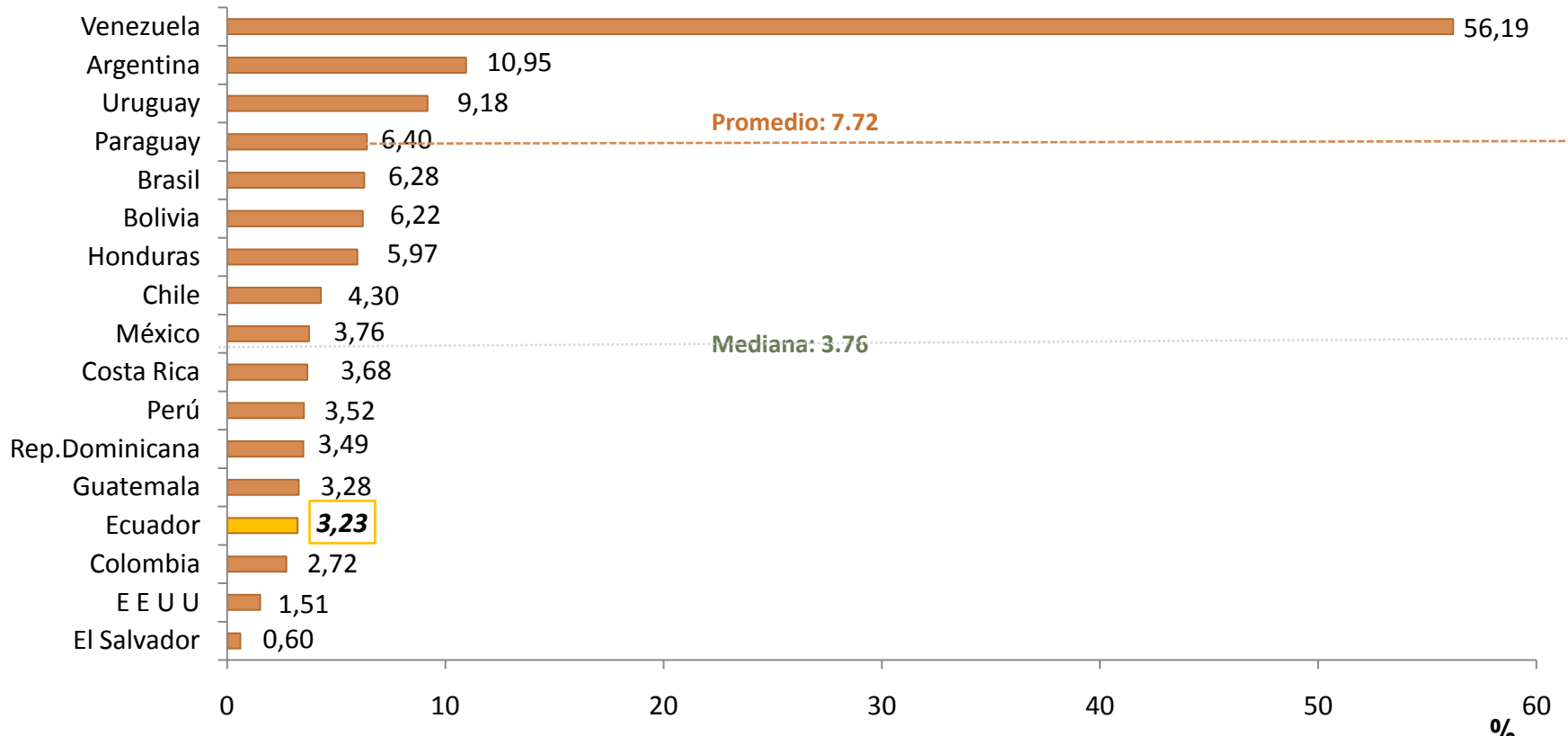
<sup>2</sup> A partir de febrero 2013, el cálculo de la inflación internacional anual de la *lámina 28 de este documento*, utiliza *nuevos ponderadores* obtenidos en base al peso específico de la importación de cada país en el total de importaciones del Ecuador.

La fórmula utilizada es la suma-producto del *ponderador mencionado* multiplicado por su respectiva *inflación anual*; la muestra de 20 países considerada: Argentina, Brasil, Chile, México, Colombia, Perú, Venezuela, Estados Unidos, Canadá, Holanda, Reino Unido, Alemania, España, Japón, Taiwán, Italia, Francia, Bélgica, China y Corea del Sur, representa para el año **2013** el 84.06% del total del comercio de bienes importados por el Ecuador.

## INFLACIÓN ANUAL EN AMÉRICA LATINA Y ESTADOS UNIDOS

(Porcentajes)

En abril de 2014, de un grupo de 17 países analizados\*, en su mayoría de América Latina, Ecuador se ubicó como la cuarta economía de menor inflación, por debajo de la mediana y del promedio.

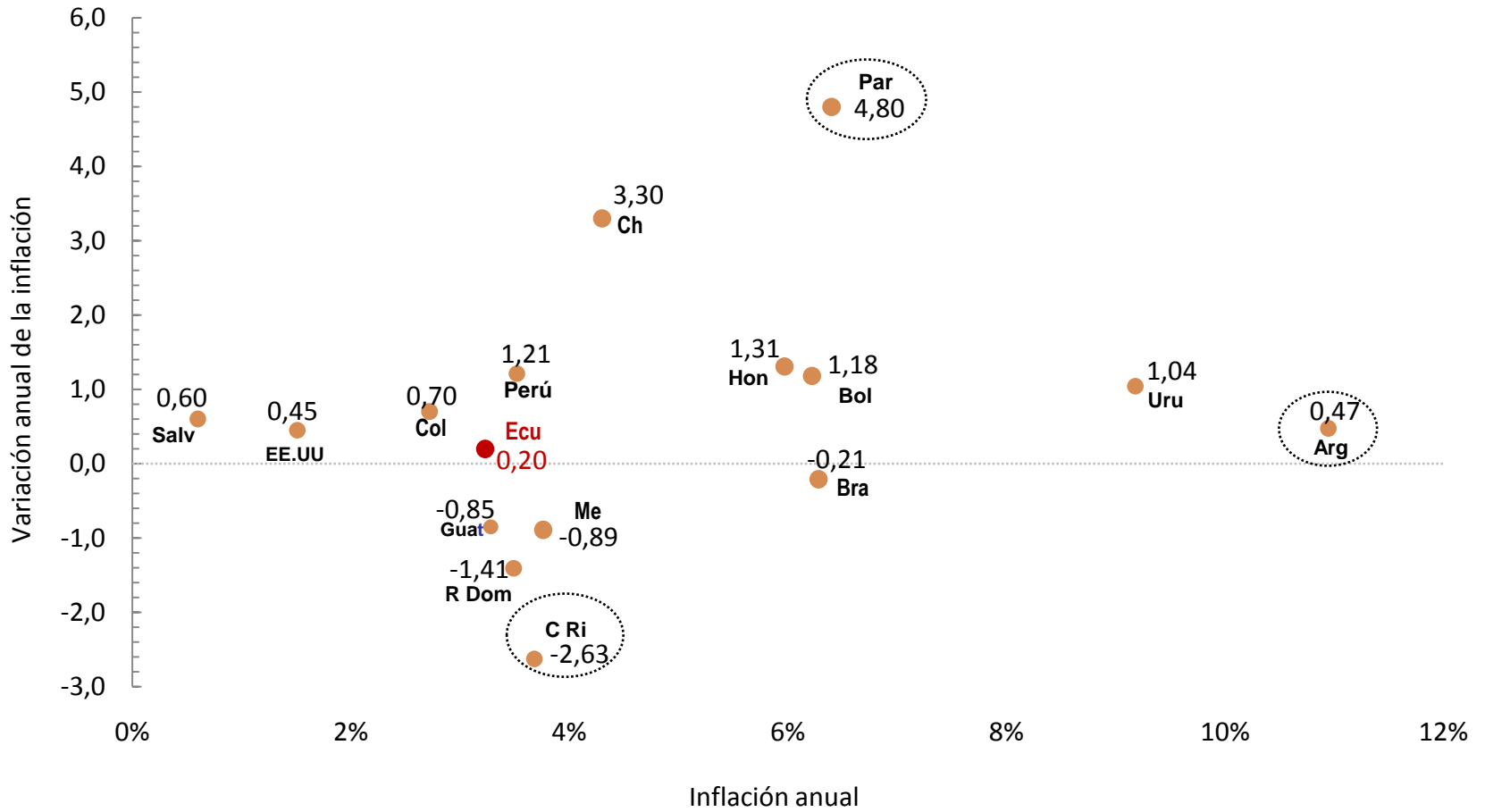


\* La información de Estados Unidos y México corresponde a marzo 2014; Argentina y Venezuela corresponde a diciembre 2013.

**Fuente:** Bancos Centrales e Institutos de Estadística de los países analizados

## INFLACIÓN Y SU VARIACIÓN ANUAL\*

En abril de 2014, la *variación anual de la inflación*\* de Paraguay fue la de mayor variación positiva, en tanto Costa Rica registró la mayor reducción. Se excluye del gráfico a Venezuela debido a sus magnitudes.



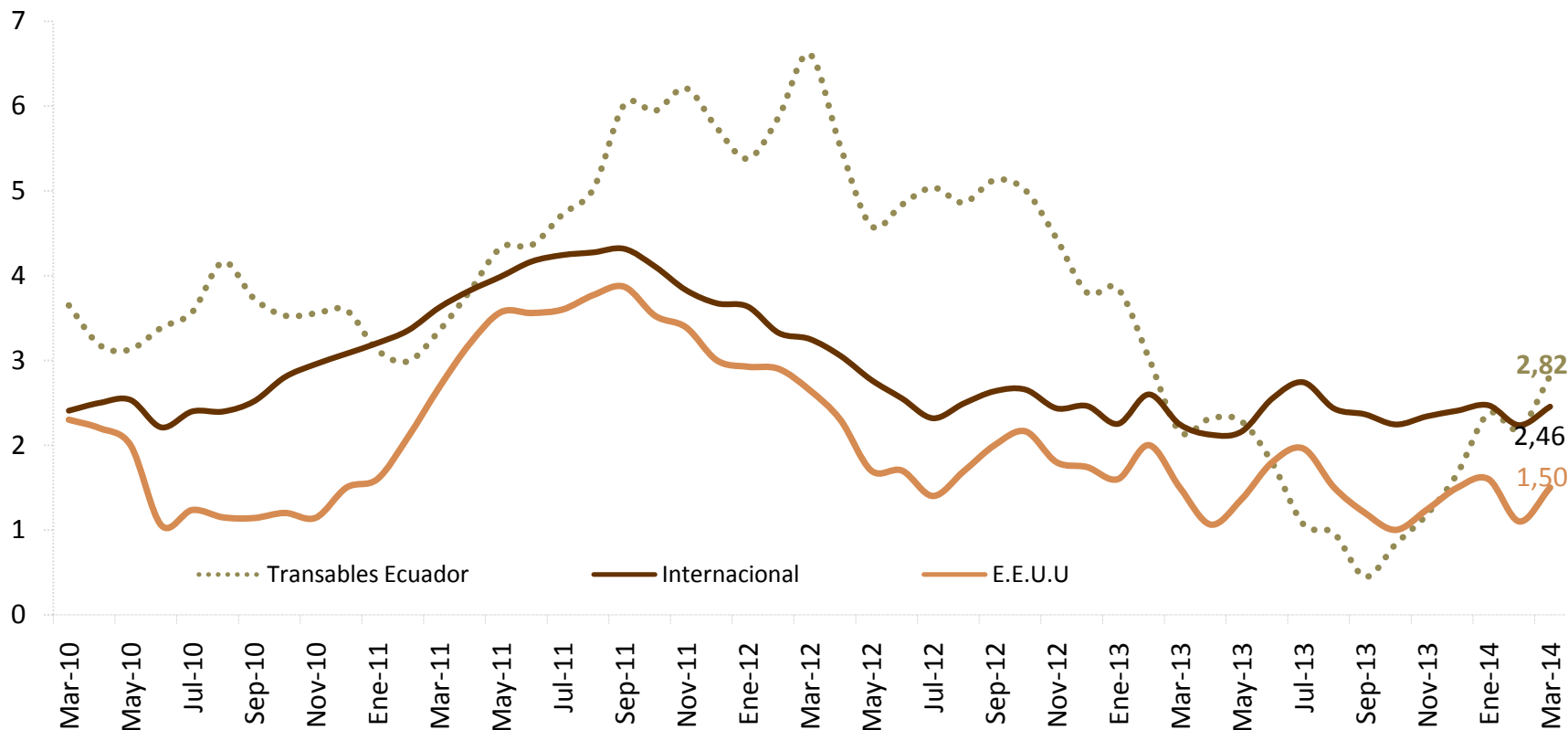
\*Variación anual de inflación: Diferencia entre inflación de marzo 2014 y marzo 2013.

**Fuente:** Bancos Centrales e Institutos de Estadística de los países analizados

# INFLACIÓN ANUAL: INTERNACIONAL, ECUADOR Y ESTADOS UNIDOS

(Porcentajes)

En marzo de 2014, la inflación anual de los ítems ubicados como *Transables del Ecuador* fue superior a la *inflación internacional\** y de los Estados Unidos.



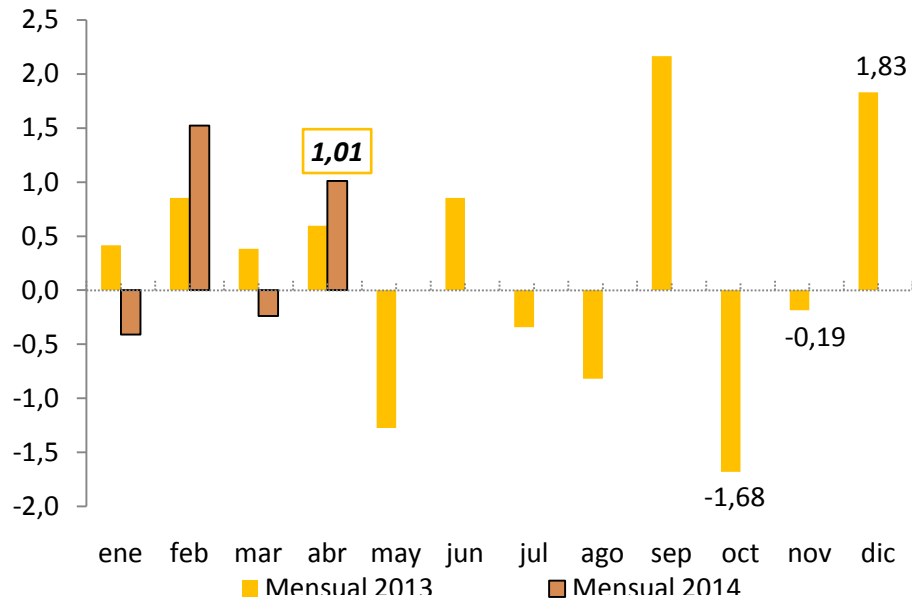
\*La información se presenta con un mes de retraso, es decir los datos corresponden a marzo de 2014.; aún con esta aclaración, hay varios países sobre los cuales no se dispone información actualizada.

## VII. HECHOS RELEVANTES

- De acuerdo al reporte de novedades del INEC las divisiones de consumo que influyeron en la inflación mensual fueron:
- *Educación*: El aumento de precios de varios bienes de esta división se deben al inicio de las clases en la Región Costa; *Bienes y servicios diversos*: El incremento del índice en este componente se debe al alza de varios bienes que conforman la división vinculados con Artículos para la higiene personal.
- *Alimentos y bebidas no alcohólicas*: El crecimiento del índice se debe al aumento de varios bienes que conforman esta división, tales como: productos de huerta fresca, quesos y pescados; *Salud*: La variación del índice se debe al alza de varios bienes principalmente servicios dentales.
- Las zonas de cultivo ubicadas en la provincia de Tungurahua sufrieron la caída de ceniza del volcán Tungurahua, razón por la cual se redujo su nivel de producción ocasionando incremento de precios.
- Los deslaves en las vías que unen las regiones de Sierra y Costa, dificultaron el transporte de varios artículos desde los centros de producción hacia los mercados de abasto.
- La temporada de Semana Santa influyó en el encarecimiento de algunos bienes, tal es el caso del precio del pescado y el camarón, y baja el precio de las carnes; otro factor persistente es el de la especulación de los comerciantes en torno al precio de varios alimentos que sirven como insumo para la preparación del plato de la fanesca: queso de cocina, granos, productos de huerta fresca y pescado seco.

## **VIII. VARIACIÓN MENSUAL Y ANUAL DEL ÍNDICE DE PRECIOS AL PRODUCTOR (IPP)**

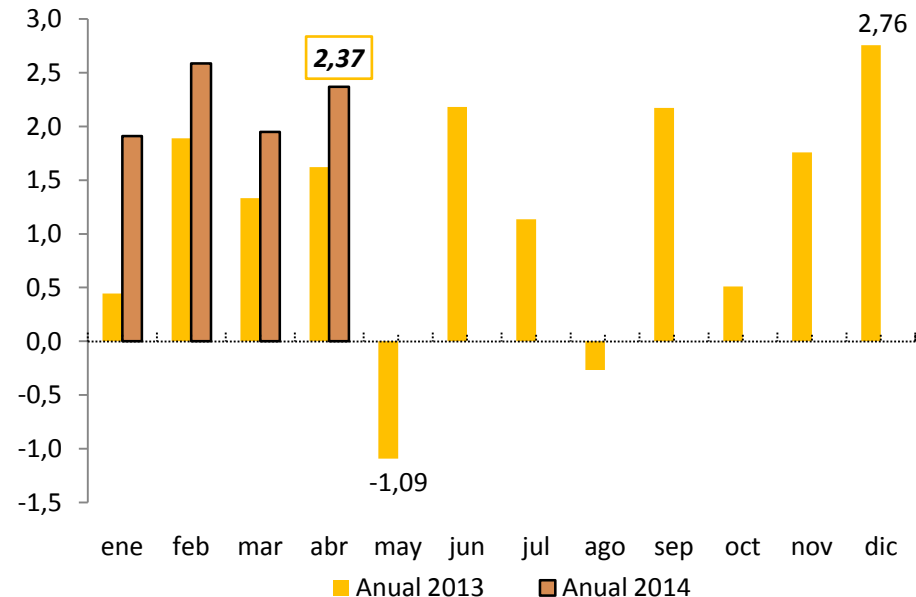
## INFLACIÓN MENSUAL DEL IPP NACIONAL (Porcentajes)



En abril de 2014, se registró *inflación mensual del IPP* 1.01%), luego de la deflación registrada en marzo. En el mes de análisis, la sección de mayor inflación mensual fue la de *Agricultura, Silvicultura y Pesca* (3.36%).

En abril de 2014, el ritmo de crecimiento de la *inflación anual* se ubicó en 2.37%, porcentaje superior al de igual mes de 2013. Los mayores porcentajes anuales se registraron en las secciones de *Agricultura y Pesca* (5.96%) y, *Alimentos, Bebidas y Textiles* (2.10%).

## INFLACIÓN ANUAL DEL IPP NACIONAL (Porcentajes)

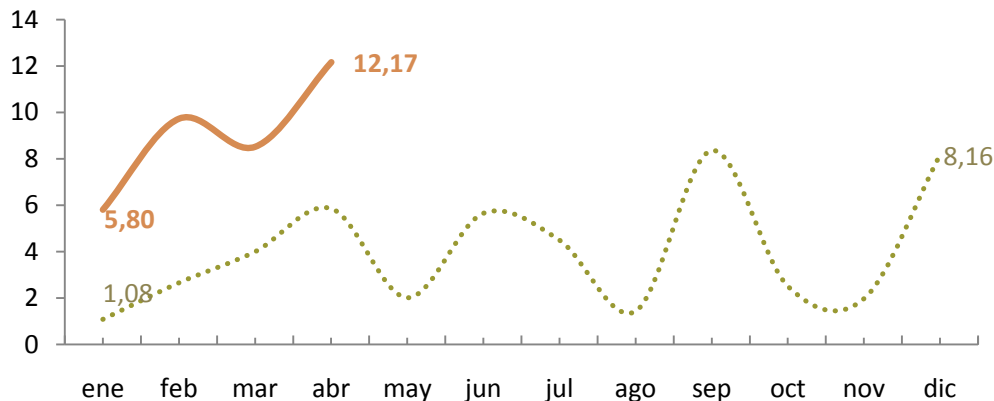


## VARIACIÓN ACUMULADA DEL IPP NACIONAL POR SECCIONES

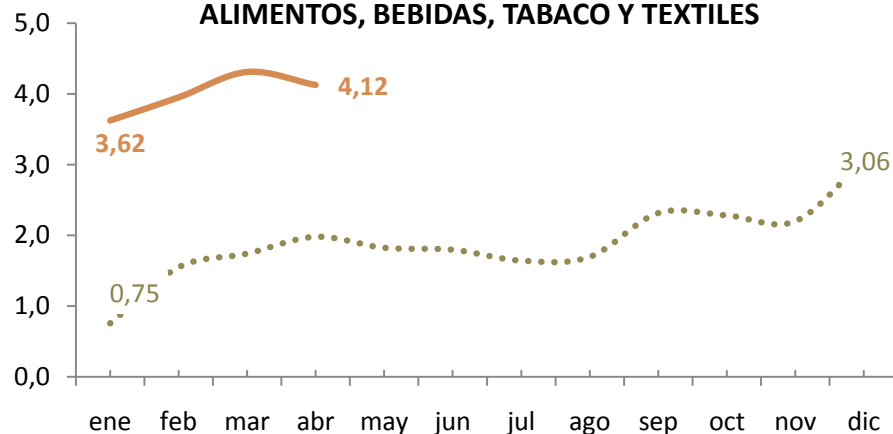
(Porcentajes)

La mayor *inflación acumulada*, medida a través de la variación del IPP de abril de 2014, se registró en la sección *Agrícola, Silvicultura y Pesca*, (12.17%); seguida de *Alimentos, Bebidas, Tabaco y Textiles* (4.12%), resalta que la sección de *Minerales* registró un porcentaje acumulado negativo de -25%. Los valores del 2014 son superiores a los de igual mes de 2013.

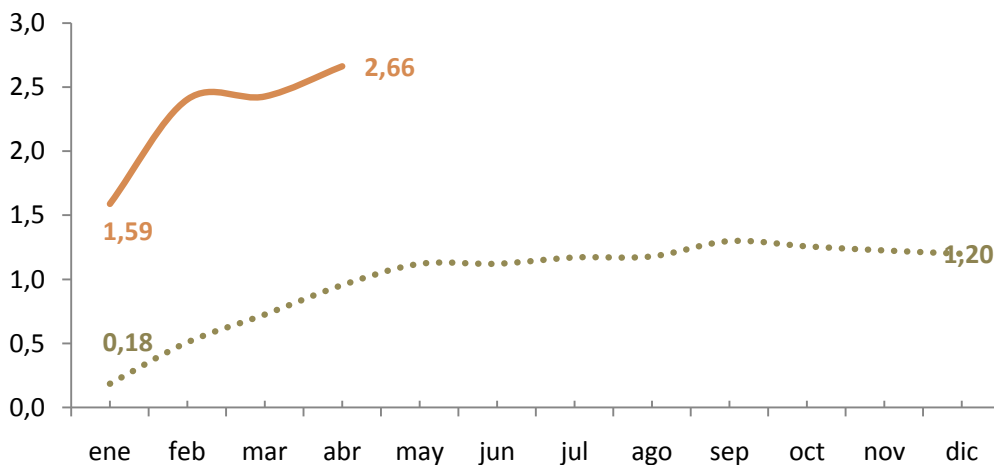
### AGRÍCOLA, SILVICULTURA Y PESCA



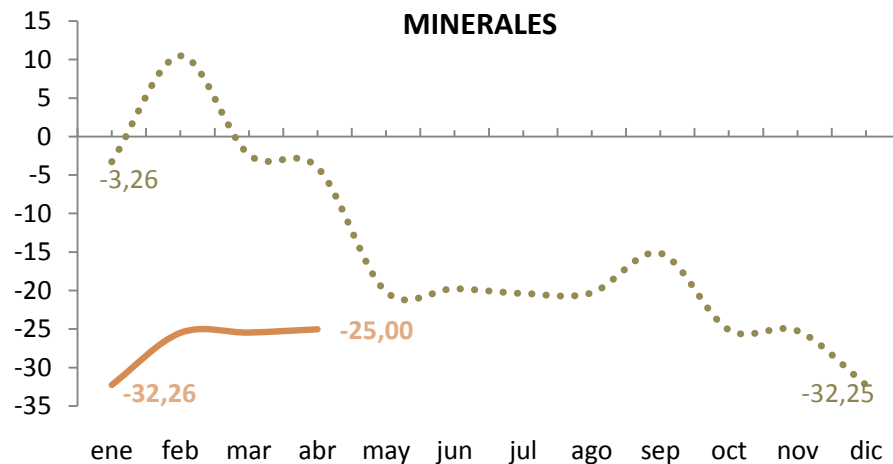
### ALIMENTOS, BEBIDAS, TABACO Y TEXTILES



### OTROS BIENES TRANSPORTABLES, EXCEPTO METÁLICOS



### MINERALES

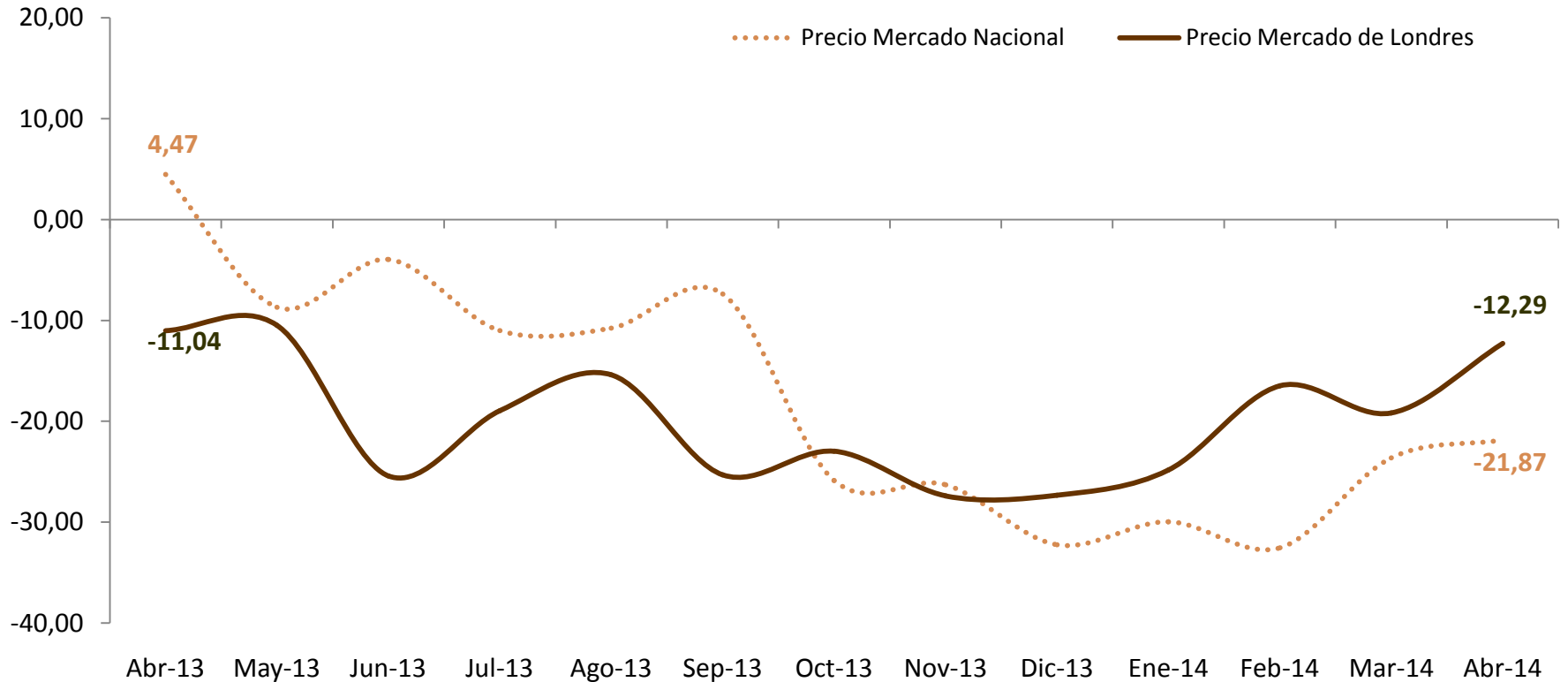


..... 2013 — 2014



## VARIACIÓN ANUAL DEL IPP NACIONAL DE LA ACTIVIDAD DEL ORO (Porcentajes)

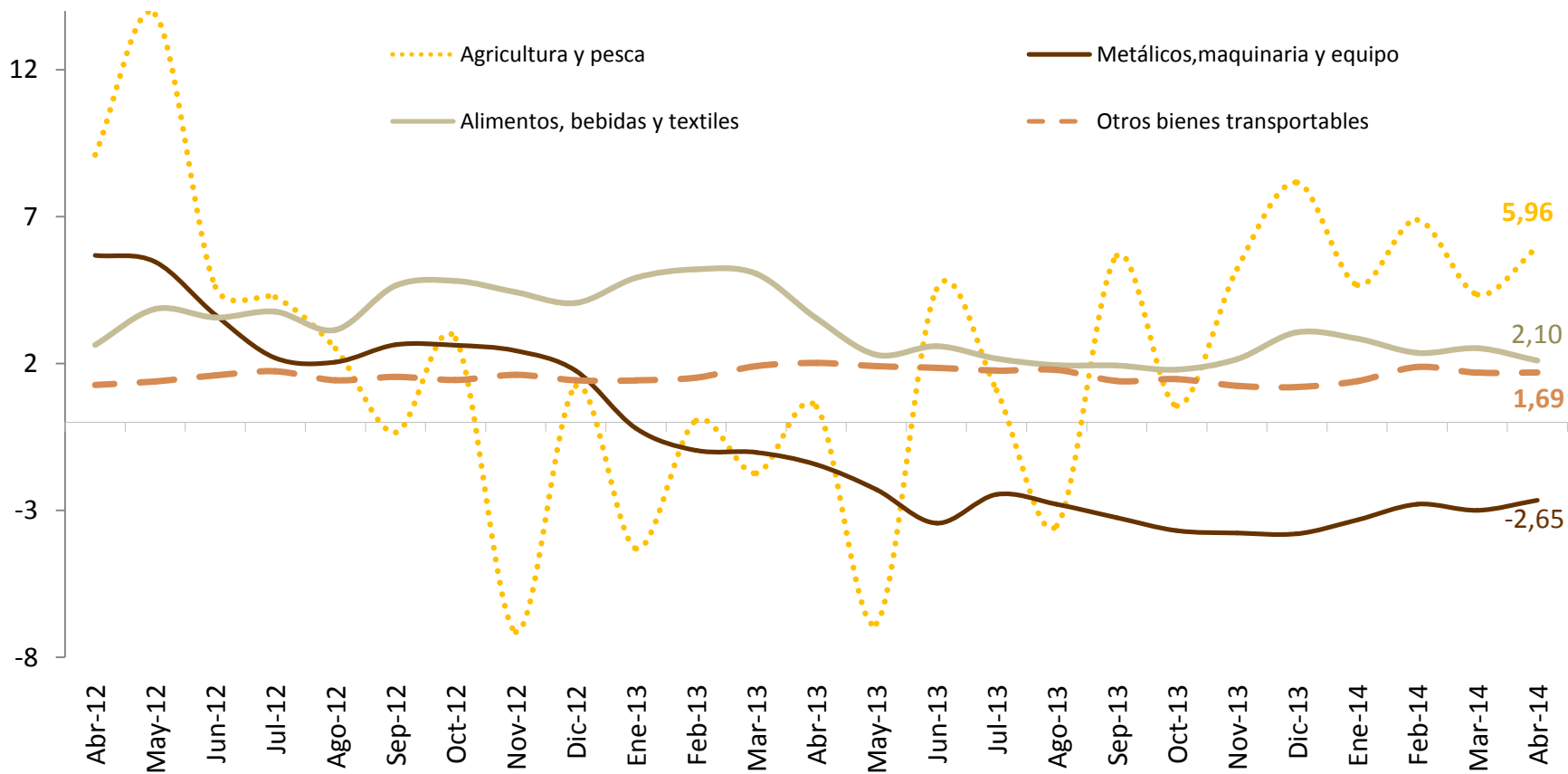
Se verifica la evolución negativa de las variaciones anuales del precio al productor del oro (*Minerales*)\* y del precio del oro en el mercado de Londres; este último es el referente para la valoración del oro que forma parte de la Reserva Internacional de Libre Disponibilidad (RILD) del Ecuador.



\* Las láminas 33 y 34 muestran las 5 secciones en que se divide el IPP: Minerales –oro- (lámina 41); Agricultura y pesca; Metálicos; Alimentos y Otros bienes transportables. (lámina 42).

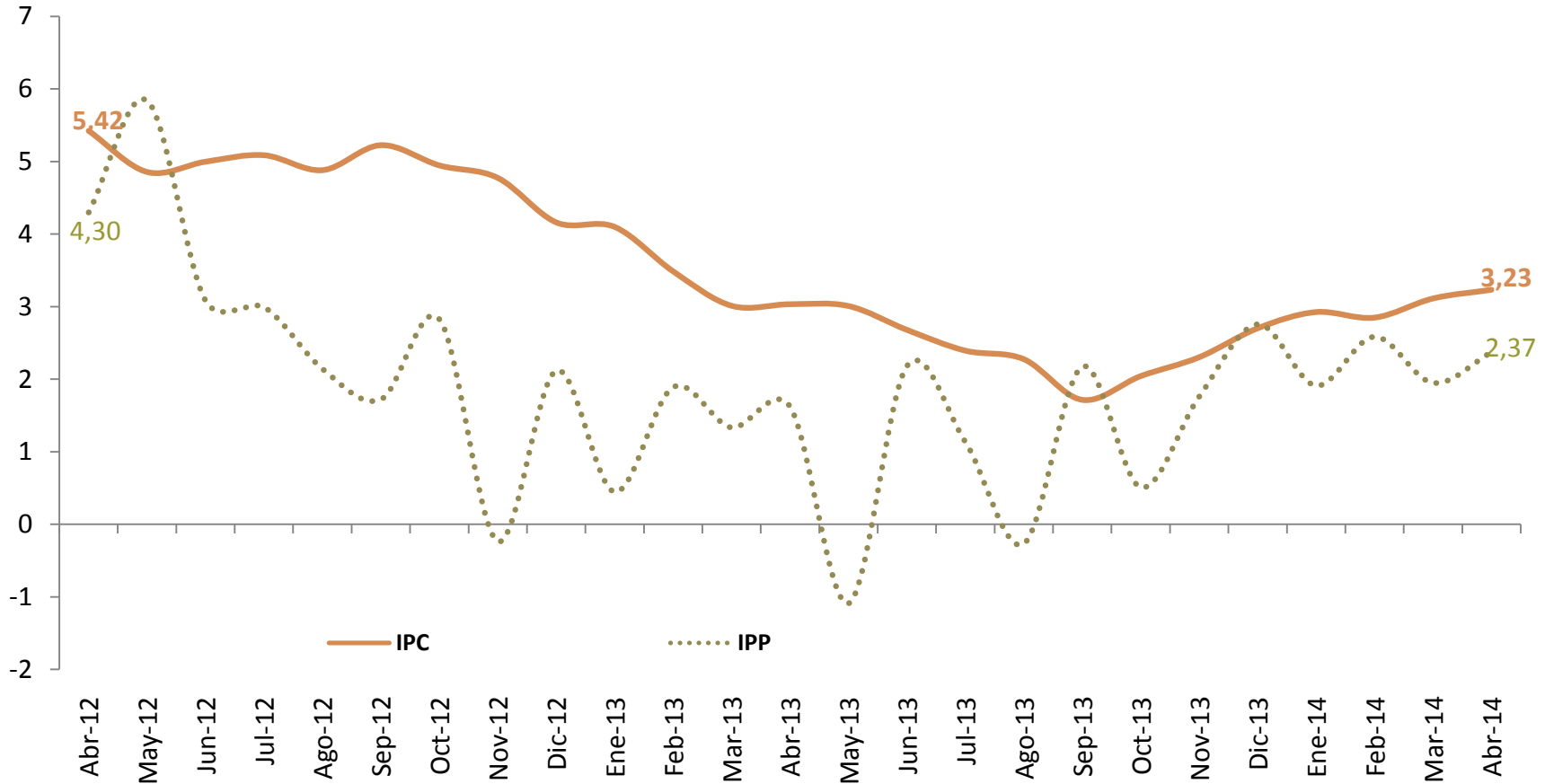
## VARIACIÓN ANUAL DEL IPP NACIONAL DE OTRAS RAMAS DE ACTIVIDAD (Porcentajes)

En abril de 2014, la inflación de la sección de *Agricultura y Pesca* (5.96%) fue la de mayor incremento anual. Mientras que la sección de *Metálicos, Maquinaria y Equipo* registró una variación negativa (-2.65%).



## VARIACIÓN ANUAL DEL IPC E IPP NACIONAL (Porcentajes)

En la mayor parte del período abril 2012-abril 2014 la evolución anual del IPC se ubicó por sobre el porcentaje del IPP.



Fuente: INEC.



BANCO CENTRAL DEL ECUADOR

## SOL

*Cultura **La Tolita**, de 400 aC. a 600 dC.  
En su representación se sintetiza toda  
la mitología ancestral del Ecuador.  
Trabajado en oro laminado y repujado.*

*Museo Nacional*

**BANCO CENTRAL DEL ECUADOR**  
DIRECCIÓN DE ESTADÍSTICA ECONÓMICA

2014. © Banco Central del Ecuador

[www.bce.fin.ec](http://www.bce.fin.ec)

Se permite la reproducción de este documento siempre que se cite la fuente.

LA REVOLUCIÓN  
CIUDADANA  
*Avanza!*