



## ESTUDIO MENSUAL DE OPINION EMPRESARIAL<sup>1</sup> SECTOR INDUSTRIAL

Marzo 2009

279 Empresas<sup>2</sup>

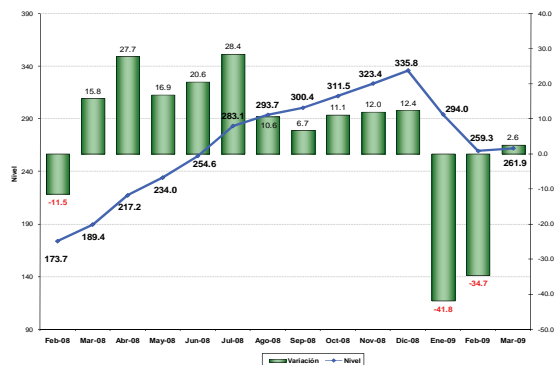
### I. ICE GLOBAL<sup>3</sup>: Recuperación de la Confianza Empresarial

El ICE global en el mes de marzo de 2009 registró un aumento del 2.6%.

La variación positiva del ICE global del mes de marzo se sustenta fundamentalmente en el incremento del índice de confianza empresarial del sector industrial que registró un aumento del 24.5%. Por el contrario, los índices de los demás sectores económicos fueron negativos. El sector que registra un mayor deterioro en el ICE fue el de los servicios (-33.4%), seguido por el comercio (-6.5%) y la construcción (-1.8%).

Vale indicar que la variación del ICE de marzo (2.6%), fue inferior a la observada en el mismo mes del año anterior (15.8%).

ICE\_AGREGADO

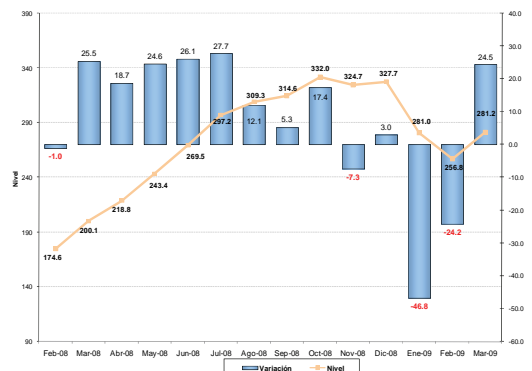


### II. ICE-INDUSTRIA<sup>4</sup>: Cambia el comportamiento de la confianza empresarial en marzo

En marzo se registra un crecimiento del ICE industrial de 24.5 puntos, lo que muestra un cambio en el indicador respecto a los dos últimos meses. De este modo, el índice se ubicó en 281,2 puntos.

En todo caso, el comportamiento del indicador en el mes de marzo de 2009 fue muy similar al observado en el mismo mes del año 2008, lo que se explicaría por la presencia de un componente estacional.

ICE\_INDUSTRIA

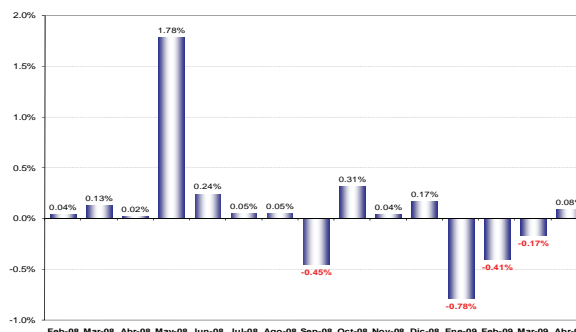


### III. EMPLEO: Persiste decrecimiento de la demanda laboral en marzo

La demanda laboral del sector industrial en el mes de marzo 2009 registró, tal y como se ha venido observando en los dos primeros meses del año, un decrecimiento mensual del -0.17%.

Sin embargo, para el mes de abril se espera que esta variable cambie su tendencia en un porcentaje cercano al 0.08%.

VARIACION DE LA DEMANDA LABORAL



<sup>1</sup> Interpretación del Índice de Confianza Empresarial ICE: A partir de Enero de 2007, y para facilidad del lector, se presenta el ICE, expresado en variaciones porcentuales mensuales. Cuando el ICE resultante es mayor que cero, significa que la confianza empresarial del sector k, en ese mes, mejoró con respecto al mes anterior. Por el contrario, cuando el ICE es negativo, significa que la confianza empresarial se deterioró con respecto al mes anterior en ese sector. Cuando en dos meses consecutivos (mes 1 y 2) el ICE es positivo, pero el segundo mes es menos pronunciado que el primero, significa que en el mes dos, la confianza empresarial aumentó con respecto anterior, pero con menor fuerza que lo que aumentó de confianza empresarial en el mes pasado, más no significa que disminuyó la confianza. Con el mismo criterio se puede interpretar cuando se tienen ICEs negativos consecutivos. El índice de Confianza Empresarial global (ICE) abarca cuatro sectores: Industrial, Servicios, Construcción y Comercio. Los resultados publicados hasta diciembre del 2006 fueron calculados en función de los ingresos reportados a la Superintendencia de Compañías por parte de cada una de las empresas en el año 2004. De aquí en adelante se presentará los resultados calculados en función de los ingresos obtenidos en el año 2005 de cada empresa.

<sup>2</sup> El levantamiento de la información proporcionada por los empresarios, empleada en la elaboración de la EMOE, se inicia aproximadamente cuando faltan cinco días hábiles para concluir el mes de referencia, y se culmina hasta el quinto día laborable del mes siguiente.

<sup>3</sup> Las variables que componen el ICE son: valor y volumen de ventas, nivel de producción, nivel de empleo, precios de venta, precios de insumos, nivel de competencia, nivel de negocios, se consideran estas variables en dos periodos, mes de referencia con respecto al anterior y mes siguiente con respecto al mes de referencia. Las ponderaciones de los sectores en el ICE global son las siguientes: Industria 40%, Servicios 15%, Comercio 40%, Construcción 5%.

<sup>4</sup> Las variables usadas para el cálculo del ICE del sector industrial son: La demanda laboral (en el presente mes y en el siguiente); el valor de ventas totales (en el presente mes y en el siguiente); el nivel de inventarios y la situación de negocio. El Estudio de Opinión Empresarial se centra en analizar a las empresas de mayores ventas de los sectores: industria, comercio, servicios y construcción, para de esta manera obtener información de las compañías que marcan tendencias en estos sectores. Es importante destacar que las expectativas para el siguiente mes de las variables estudiadas influyen en el resultado del ICE del mes en curso, es decir, la confianza empresarial depende de los resultados actuales y también de las previsiones que los empresarios manifiesten.

#### IV. VOLUMEN DE PRODUCCIÓN: Crecimiento en marzo

Las empresas encuestadas en marzo informaron que la producción del sector industrial creció en 1.67%, contrario a lo observado en los dos primeros meses del 2009, período en el cual decrecieron.

La previsión para el mes de abril señala un comportamiento creciente en el volumen de producción de las empresas, superior al mes de marzo (2.1%). Este resultado es consistente con los registros del mismo mes en el año anterior, aunque en menor nivel, debido a la incertidumbre que generan las últimas políticas comerciales adoptadas por el Gobierno Nacional.

#### V. VALOR DE VENTAS: Crecimiento de las ventas en marzo

El valor de las ventas en el sector industrial registró una variación positiva de 3.77% en el mes de marzo.

Para abril se esperaría que esta variable presente un crecimiento de 3.08%, debido a la apertura de clases en la Región Costa.

#### VI. NIVEL DE INVENTARIOS: Reducción de los inventarios

De acuerdo con los empresarios encuestados, los inventarios continúan siendo decrecientes en marzo pese al aumento del nivel de las ventas, registrando un saldo negativo neto de -14.1% en esta variable.

#### VII. INSUMOS: Aceleración de los precios de los insumos y expectativas positivas en abril

Luego de registrarse en febrero de 2009 un leve decrecimiento en los precios de los insumos, en el mes de marzo los resultados del sector industrial señalan incrementos, situándose en el 1.4% con respecto al mes anterior.

De igual forma, las expectativas de los empresarios para abril continuarían siendo crecientes, pues este indicador registraría un nuevo crecimiento porcentual cercano al 0.9%.

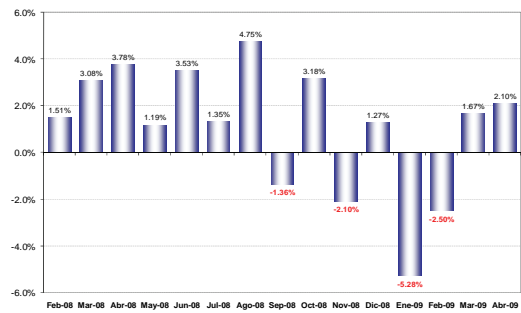
#### VIII. SITUACIÓN DE NEGOCIO<sup>5</sup>: Percepción positiva del negocio en marzo y muy buena en abril

La percepción sobre la situación de negocio también es positiva en el mes de marzo, en el orden del 11.9%. Pero la percepción para el mes de abril es aún mejor (27.1%).

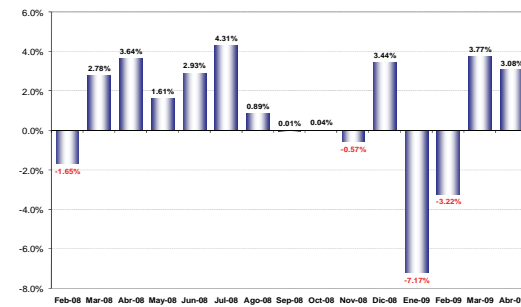
Cabe destacar que la expectativa positiva sobre la situación del negocio para el mes de abril es la más alta de los últimos 14 meses.

<sup>5</sup> La situación de negocios se presenta como un saldo, es decir, es el resultado de la resta entre los empresarios que consideran que están mejor que el anterior mes, menos los empresarios que consideran estar peor que el anterior mes.

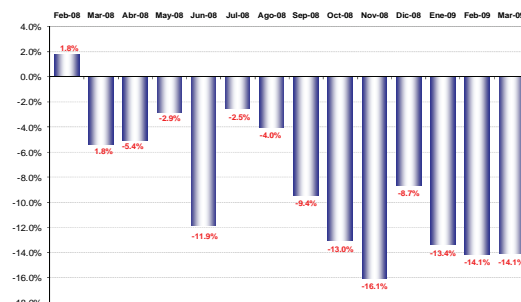
#### VARIACIÓN DEL VOLUMEN DE PRODUCCION



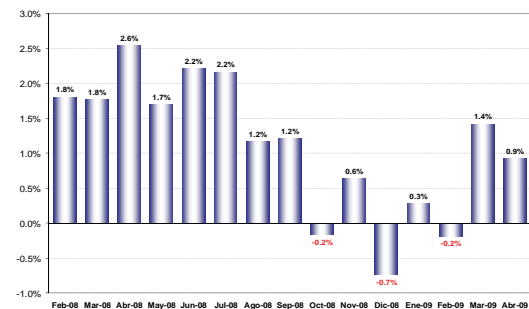
#### VARIACIÓN DEL VALOR DE VENTAS



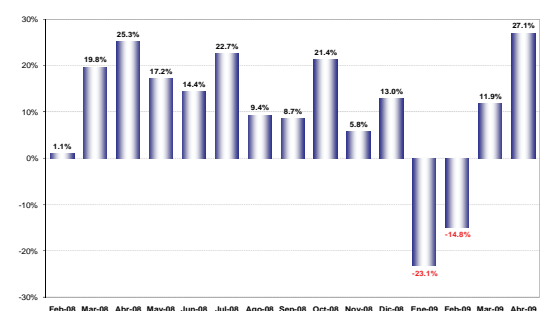
#### SALDO DEL NIVEL DE INVENTARIOS



#### VARIACIÓN DEL PRECIO PROMEDIO DE INSUMOS



#### SALDO DE SITUACION DE NEGOCIOS





## ESTUDIO MENSUAL DE OPINION EMPRESARIAL<sup>1</sup> SECTOR COMERCIAL

Marzo 2009  
201 Empresas<sup>2</sup>

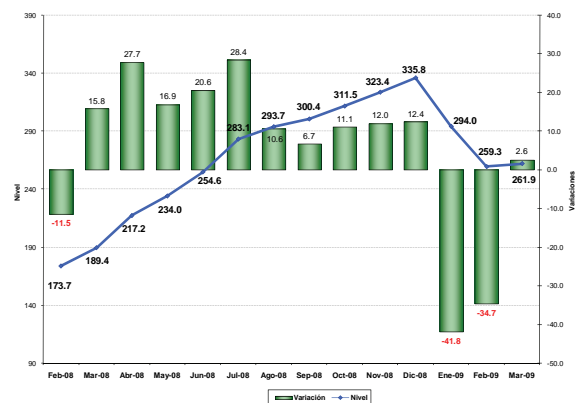
### I. ICE GLOBAL<sup>3</sup>: Recuperación de la Confianza Empresarial

#### ICE\_AGREGADO

El ICE global en el mes de marzo de 2009 registró un aumento del 2.6%.

La variación positiva del ICE global del mes de marzo se sustenta fundamentalmente en el incremento del índice de confianza empresarial del sector industrial que registró un aumento del 24.5%. Por el contrario, los índices de los demás sectores económicos fueron negativos. El sector que registra un mayor deterioro en el ICE fue el de los servicios (-33.4%), seguido por el comercio (-6.5%) y la construcción (-1.8%).

Vale indicar que la variación del ICE de marzo (2.6%), fue inferior a la observada en el mismo mes del año anterior (15.8%).

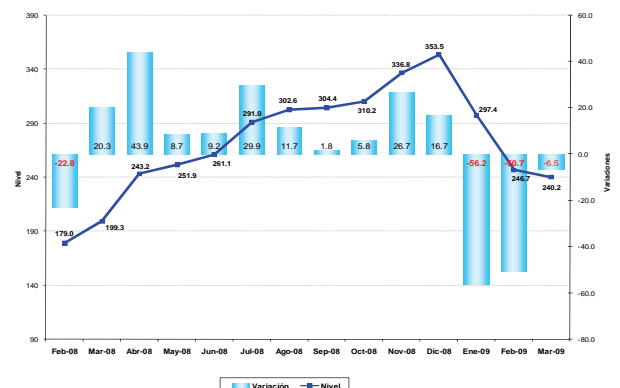


### II. ICE-COMERCIO<sup>4</sup>: Persiste caída de la confianza en el sector Comercio en marzo

#### ICE\_COMERCIO

La confianza empresarial del sector comercial en el mes de marzo de este año 2009 continúa siendo negativa al situarse en -6.5%, con relación al mes anterior. De esta manera el índice se ubicó en los 240.2 puntos.

La variable que más influyó en el desempeño global del ICE del sector comercio en el mes de marzo fue la reducción del empleo en -0.4%. Sin embargo, el valor de las ventas aumentó en el 1%.



<sup>1</sup> Interpretación del Índice de Confianza Empresarial ICE: A partir de Enero de 2007, y para facilidad del lector, se presenta el ICE, expresado en variaciones porcentuales mensuales. Cuando el ICE resultante es mayor que cero, significa que la confianza empresarial del sector k, en ese mes, mejoró con respecto al mes anterior. Por el contrario, cuando el ICE es negativo, significa que la confianza empresarial se deterioró con respecto al mes anterior en ese sector. Cuando en dos meses consecutivos (mes 1 y 2) el ICE es positivo, pero el segundo mes es menos pronunciado que el primero, significa que en el mes dos, la confianza empresarial aumentó con respecto anterior, pero con menor fuerza que lo que aumentó de confianza empresarial en el mes pasado, más no significa que disminuyó la confianza. Con el mismo criterio se puede interpretar cuando se tienen ICEs negativos consecutivos. El índice de Confianza Empresarial global (ICE) abarca cuatro sectores: Industrial, servicios, construcción y comercio. Los resultados publicados hasta diciembre del 2006 fueron calculados en función de los ingresos reportados a la Superintendencia de Compañías por parte de cada una de las empresas en el año 2004. De aquí en adelante se presentará los resultados calculados en función de los ingresos obtenidos en el año 2005 de cada empresa.

<sup>2</sup> El levantamiento de la información proporcionada por los empresarios, empleada en la elaboración de la EMOE, se inicia aproximadamente cuando faltan cinco días hábiles para concluir el mes de referencia, y se culmina hasta el quinto día laborable del mes siguiente.

<sup>3</sup> Las variables que componen el ICE son: valor y volumen de ventas, nivel de producción, nivel de empleo, precios de venta, precios de insumos, nivel de competencia, nivel de negocios, se consideran estas variables en dos periodos, mes de referencia con respecto al anterior y mes siguiente con respecto al mes de referencia. Las ponderaciones de los sectores en el ICE global son las siguientes: Industria 40%, Servicios 15%, Comercio 40%, Construcción 5%.

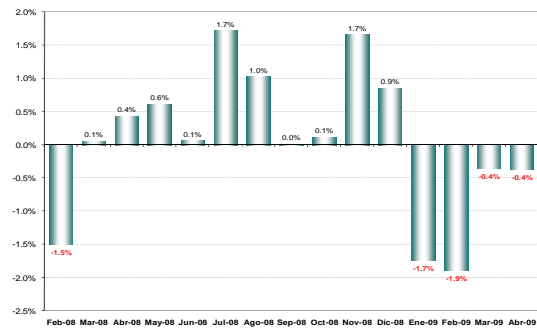
<sup>4</sup> Las variables usadas para el cálculo del ICE del sector comercial son: La demanda laboral (en el presente mes y en el siguiente); el valor de ventas totales (en el presente mes y en el siguiente); el nivel de inventarios y la situación de negocio. El Estudio de Opinión Empresarial se centra en analizar a las empresas de mayores ventas de los sectores: industria, comercio, servicios y construcción, para de esta manera obtener información de las compañías que marcan tendencias en estos sectores. Es importante destacar que las expectativas para el siguiente mes de las variables estudiadas influyen en el resultado del ICE del mes en curso, es decir, la confianza empresarial depende de los resultados actuales y también de la previsiones que los empresarios manifiesten.

### III. EMPLEO: Decrecimiento de la demanda laboral en marzo

Los empresarios del sector comercial en el mes de marzo, reportaron una variación negativa de -0.4% en los niveles de demanda laboral.

Para abril se esperaría una situación similar, es decir que el empleo en el sector comercial aún no mostraría indicios de recuperación en la creación de nuevos empleos para este año 2009, aún cuando se han iniciado las clases en los establecimientos con régimen de Costa.

#### VARIACIÓN DEL PERSONAL OCUPADO

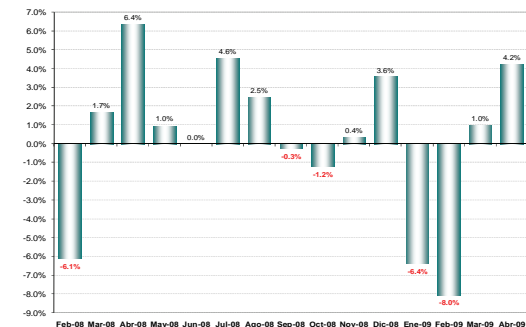


### IV. VALOR DE VENTAS: Leve aumento de las ventas en marzo

En el mes de marzo, los empresarios del sector comercial reportaron una variación positiva en el valor de las ventas del 1.0%. Para abril se esperaría un nuevo incremento en ésta variable del 4.2%.

Al observar la cifra en este mismo mes del año 2008, se aprecia que el indicador muestra un comportamiento similar, lo que hace suponer que el inicio de las clases en la Región Costa genera cierto componente estacional.

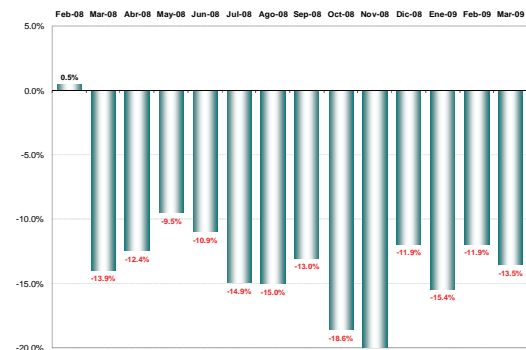
#### VARIACIÓN DEL VALOR TOTAL DE VENTAS



### V. NIVEL DE INVENTARIOS: Disminución de inventarios

En cuanto al nivel de los inventarios en el mes de marzo, los empresarios del sector comercial reportaron una variación negativa de -13.5%. Esta variación es más negativa que la observada el mes inmediatamente anterior -11.9%.

#### SALDO DEL NIVEL DE INVENTARIOS

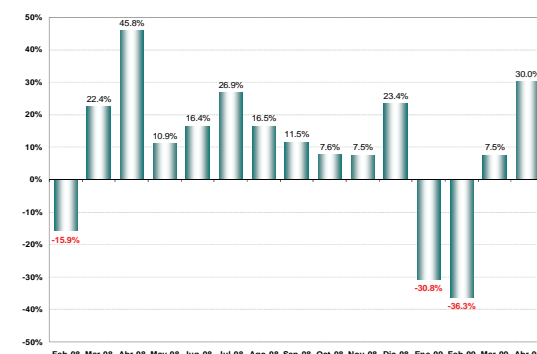


### VI. SITUACIÓN DE NEGOCIO<sup>5</sup>: Optimismo en marzo del 2009

En cuanto se refiere a la situación del negocio en este mes de marzo, los empresarios del sector comercial reportaron una variación positiva de 7.5%.

Para el mes de abril estos empresarios esperan un nuevo crecimiento del indicador en el orden del 30.0%, lo que mostraría un marcado optimismo respecto a la recuperación del sector comercial.

#### SALDO DE SITUACIÓN DE NEGOCIOS



<sup>5</sup> La situación de negocios se presenta como un saldo, es decir, es el resultado de la resta entre los empresarios que consideran que están mejor que el anterior mes, menos los empresarios que consideran estar peor que el anterior mes.



## ESTUDIO MENSUAL DE OPINION EMPRESARIAL<sup>1</sup> SECTOR DE LA CONSTRUCCION

Marzo 2009

120 Empresas<sup>2</sup>

### I. ICE GLOBAL<sup>3</sup>: Recuperación de la Confianza Empresarial

El ICE global en el mes de marzo de 2009 registró un aumento del 2.6%.

La variación positiva del ICE global del mes de marzo se sustenta fundamentalmente en el incremento del índice de confianza empresarial del sector industrial que registró un aumento del 24.5%. Por el contrario, los índices de los demás sectores económicos fueron negativos. El sector que registra un mayor deterioro en el ICE fue el de los servicios (-33.4%), seguido por el comercio (-6.5%) y la construcción (-1.8%).

Vale indicar que la variación del ICE de marzo (2.6%), fue inferior a la observada en el mismo mes del año anterior (15.8%).

### II. ICE-CONSTRUCCION<sup>4</sup>: Decrecimiento del ICE

El ICE de la construcción en marzo de 2009 presentó un decrecimiento en del orden del -1.8%, similar al registrado en el mes de febrero (-1.3%).

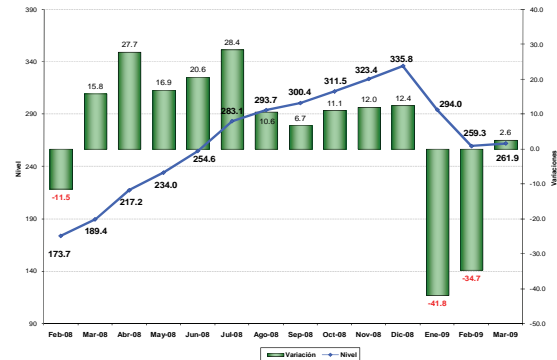
El comportamiento observado en este mes de marzo de 2009 es distinto al registrado en igual mes del año anterior, en que obtuvo un crecimiento de 8.1%.

### III. EMPLEO: Reducción de la demanda laboral en el primer trimestre del 2009

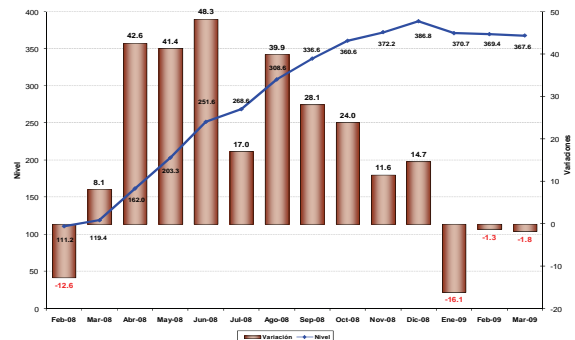
Desde el mes de diciembre de 2008 hasta marzo de 2009, el empleo en el sector de la construcción habría disminuido, obteniendo en marzo una nueva caída de -3.3% con respecto a febrero.

Sin embargo de esta tendencia, las perspectivas de los empresarios para abril son contrarias, es decir serían positivas. Estos resultados indican cierto optimismo en la recuperación del sector, toda vez que en el mismo mes del año anterior se registró el mismo cambio en su tendencia.

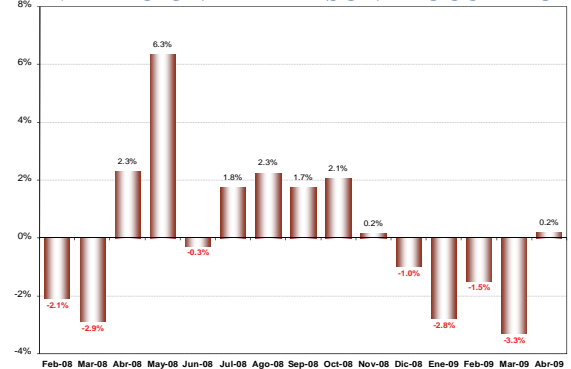
ICE\_AGREGADO



ICE\_CONSTRUCCION



VARIACION DEL PERSONAL OCUPADO



<sup>1</sup> Interpretación del Índice de Confianza Empresarial ICE: A partir de Enero de 2007, y para facilidad del lector, se presenta el ICE, expresado en variaciones porcentuales mensuales. Cuando el ICE resultante es mayor que cero, significa que la confianza empresarial del sector k, en ese mes, mejoró con respecto al mes anterior. Por el contrario, cuando el ICE es negativo, significa que la confianza empresarial se deterioró con respecto al mes anterior en ese sector. Cuando en dos meses consecutivos (mes 1 y 2) el ICE es positivo, pero el segundo mes es menos pronunciado que el primero, significa que en el mes dos, la confianza empresarial aumentó con respecto anterior, pero con menor fuerza que lo que aumentó de confianza empresarial en el mes pasado, más no significa que disminuyó la confianza. Con el mismo criterio se puede interpretar cuando se tienen ICEs negativos consecutivos. El índice de Confianza Empresarial global (ICE) abarca cuatro sectores: Industrial, Servicios, Construcción y Comercio. Los resultados publicados hasta diciembre del 2006 fueron calculados en función de los ingresos reportados a la Superintendencia de Compañías por parte de cada una de las empresas en el año 2004. De aquí en adelante se presentará los resultados calculados en función de los ingresos obtenidos en el año 2005 de cada empresa.

<sup>2</sup> El levantamiento de la información proporcionada por los empresarios, empleada en la elaboración de la EMOE, se inicia aproximadamente cuando faltan cinco días hábiles para concluir el mes de referencia, y se culmina hasta el quinto día laborable del mes siguiente.

<sup>3</sup> Las variables que componen el ICE son: valor y volumen de ventas, nivel de producción, nivel de empleo, precios de venta, precios de insumos, nivel de competencia, nivel de negocios, se consideran estas variables en dos periodos, mes de referencia con respecto al anterior y mes siguiente con respecto al mes de referencia. Las ponderaciones de los sectores en el ICE global son las siguientes: Industria 40%, Servicios 15%, Comercio 40%, Construcción 5%.

<sup>4</sup> Las variables usadas para el cálculo del ICE del sector de la Construcción son: La demanda laboral (en el presente mes y en el siguiente); el valor de ventas totales (en el presente mes y en el siguiente); el nivel de inventarios y la situación de negocio. El Estudio de Opinión Empresarial se centra en analizar a las empresas de mayores ventas de los sectores: industria, comercio, servicios y construcción. para de esta manera obtener información de las compañías que marcan tendencias en estos sectores. Es importante destacar que las expectativas para el siguiente mes de las variables estudiadas influyen en el resultado del ICE del mes en curso, es decir, la confianza empresarial depende de los resultados actuales y también de las previsiones que los empresarios manifiesten.

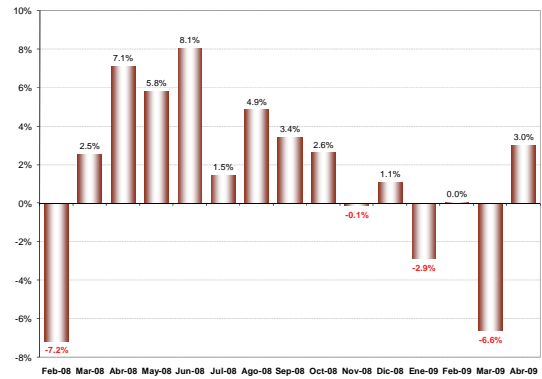


#### IV. VOLUMEN DE CONSTRUCCIÓN: *Decrecimiento en marzo y aumento en abril*

##### VARIACIÓN VOLUMEN DE CONSTRUCCIÓN

El volumen de la construcción muestra una tendencia decreciente en lo que va del año 2009. Esta situación se acentuó en el mes de marzo en que se redujo en el -6.6%.

Para el mes de abril, los empresarios esperan que el volumen de construcción aumente en un promedio del 3.0%. De confirmarse esta previsión, el comportamiento del sector en este año 2009 sería similar al registrado en el año 2008.

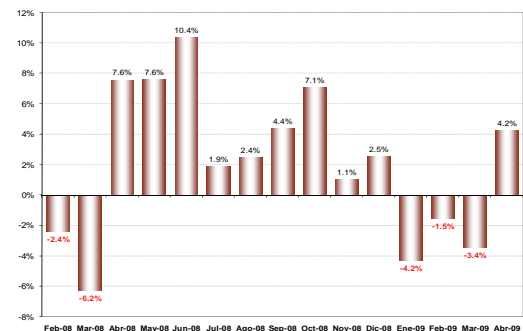


#### V. VALOR TOTAL PLANILLADO<sup>5</sup>: *Reducción de las ventas en marzo*

##### VARIACIÓN DEL VALOR TOTAL PLANILLADO

En concordancia con la evolución negativa del volumen de construcción en marzo, el valor planillado registró un decrecimiento de -3.4%.

Sin embargo, las previsiones para el mes de abril son alentadoras, ya que los empresarios esperan que el valor en las planillas aumente en un 4.2%.



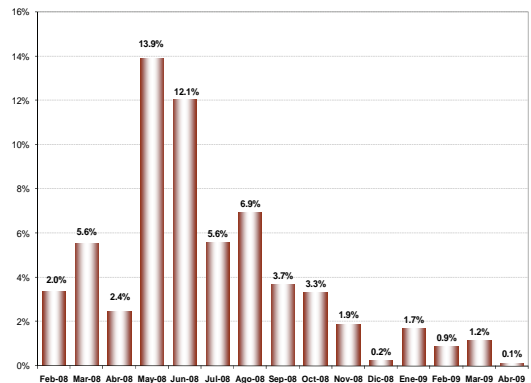
#### VI. PRECIOS DE INSUMOS: *Persiste aumento leve de precios*

##### PRECIO PROMEDIO DE MATERIALES

Los 120 empresarios encuestados en el sector de la construcción, manifiestan que esta variable habría crecido en el 1.2% en el mes de marzo, valor apenas superior al registrado en el mes de febrero.

De igual forma, las perspectivas para abril, según los mismos empresarios, indicarían que los precios de los insumos crecerían, aunque a un menor ritmo (0.1%).

Respecto a los precios de los materiales, se observa que la tendencia de los mismos sigue siendo positiva, aunque a tasas menores.

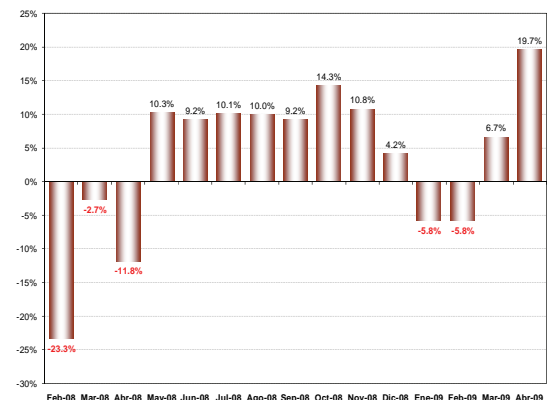


#### VII. SITUACIÓN DE NEGOCIO<sup>6</sup>: *Saldo positivo en marzo, mayor optimismo en abril*

##### SALDO DE SITUACION DE NEGOCIOS

Luego de que en el año 2008 se alcanzó un buen desempeño en el sector de la construcción, nuevamente en el mes de marzo de este año 2009, los empresarios del sector vuelven a tener expectativas positivas, lo que lleva a un aumento en el indicador de 6.7%.

Para el mes de abril, las perspectivas son aún más optimistas. Es así que el saldo de respuesta de los empresarios que considera estarán mejor que en el mes de referencia, fue de 19.7%.



<sup>5</sup> Corresponde al valor total facturado en cada mes, es decir, es el valor vendido. En cambio el volumen de construcción se refiere al avance de las obras civiles.  
<sup>6</sup> La situación de negocios se presenta como un saldo, es decir, es el resultado de la resta entre los empresarios que consideran que están mejor que el anterior mes, menos los empresarios que consideran estar peor que el anterior mes.



## ESTUDIO MENSUAL DE OPINION EMPRESARIAL<sup>1</sup> SECTOR DE SERVICIOS

Marzo 2009

200 Empresas<sup>2</sup>

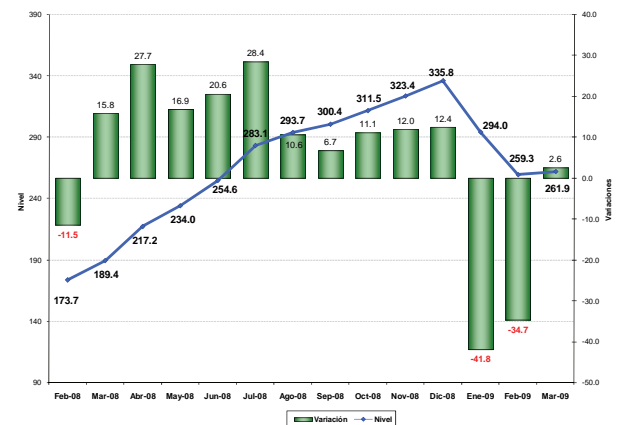
### I. ICE GLOBAL<sup>3</sup>: **Recuperación de la Confianza Empresarial**

#### ICE\_AGREGADO

El ICE global en el mes de marzo de 2009 registró un aumento del 2.6%.

La variación positiva del ICE global del mes de marzo se sustenta fundamentalmente en el incremento del índice de confianza empresarial del sector industrial que registró un aumento del 24.5%. Por el contrario, los índices de los demás sectores económicos fueron negativos. El sector que registra un mayor deterioro en el ICE fue el de los servicios (-33.4%), seguido por el comercio (-6.5%) y la construcción (-1.8%).

Vale indicar que la variación del ICE de marzo (2.6%), fue inferior a la observada en el mismo mes del año anterior (15.8%).

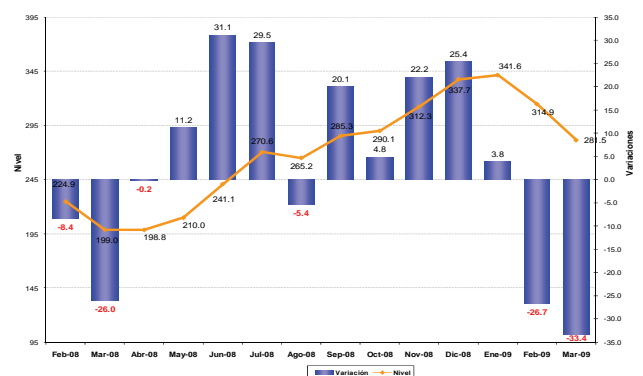


### II. ICE-SERVICIOS<sup>4</sup>: **Deterioro de la confianza empresarial en marzo**

#### ICE\_SERVICIOS

Este sector presentó decrecimiento en la confianza empresarial en el mes de marzo; es así que el indicador bajó en -3.4% con respecto al mes anterior.

A nivel anual se observa que en marzo de 2009, el decrecimiento del indicador fue superior al registrado en el mismo mes del año 2008, lo que refleja una mayor incertidumbre en los empresarios del sector.



<sup>1</sup> Interpretación del Índice de Confianza Empresarial ICE: A partir de Enero de 2007, y para facilidad del lector, se presenta el ICE, expresado en variaciones porcentuales mensuales. Cuando el ICE resultante es mayor que cero, significa que la confianza empresarial del sector k, en ese mes, mejoró con respecto al mes anterior. Por el contrario, cuando el ICE es negativo, significa que la confianza empresarial se deterioró con respecto al mes anterior en ese sector. Cuando en dos meses consecutivos (mes 1 y 2) el ICE es positivo, pero el segundo mes es menos pronunciado que el primero, significa que en el mes dos, la confianza empresarial aumentó con respecto anterior, pero con menor fuerza que lo que aumentó de confianza empresarial en el mes pasado, más no significa que disminuyó la confianza. Con el mismo criterio se puede interpretar cuando se tienen ICES negativos consecutivos. El índice de Confianza Empresarial global (ICE) abarca cuatro sectores: Industrial, servicios, construcción y comercio. Los resultados publicados hasta diciembre del 2006 fueron calculados en función de los ingresos reportados a la Superintendencia de Compañías por parte de cada una de las empresas en el año 2004. De aquí en adelante se presentará los resultados calculados en función de los ingresos obtenidos en el año 2005 de cada empresa.

<sup>2</sup> El levantamiento de la información proporcionada por los empresarios, empleada en la elaboración de la EMOE, se inicia aproximadamente cuando faltan cinco días hábiles para concluir el mes de referencia, y se culmina hasta el quinto día laborable del mes siguiente.

<sup>3</sup> Las variables que componen el ICE son: valor y volumen de ventas, nivel de producción, nivel de empleo, precios de venta, precios de insumos, nivel de competencia, nivel de negocios, se consideran estas variables en dos periodos, mes de referencia con respecto al anterior y mes siguiente con respecto al mes de referencia. Las ponderaciones de los sectores en el ICE global son las siguientes: Industria 40%, Servicios 15%, Comercio 40%, Construcción 5%.

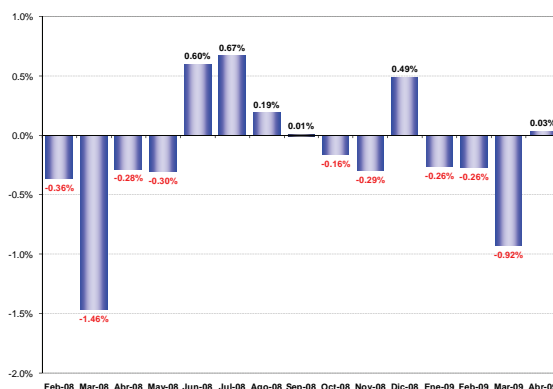
<sup>4</sup> Las variables usadas para el cálculo del ICE del sector comercial son: La demanda laboral (en el presente mes y en el siguiente); el valor de ventas totales (en el presente mes y en el siguiente); el nivel de inventarios y la situación de negocio. El Estudio de Opinión Empresarial se centra en analizar a las empresas de mayores ventas de los sectores: industria, comercio, servicios y construcción. para de esta manera obtener información de las compañías que marcan tendencias en estos sectores. Es importante destacar que las expectativas para el siguiente mes de las variables estudiadas influyen en el resultado del ICE del mes en curso, es decir, la confianza empresarial depende de los resultados actuales y también de la previsiones que los empresarios manifiesten.

### III. EMPLEO: Decrecimiento de la demanda laboral en marzo

El empleo en el sector servicios en el mes de marzo presentó una variación negativa de -0.92%, de acuerdo a los empresarios encuestados del sector.

Para el mes de abril, las perspectivas mostrarían un movimiento apenas positivo en cuanto al número de personal demandado por las empresas, lo que explicaría cierta reducción en la incertidumbre empresarial.

#### VARIACION DEL PERSONAL OCUPADO

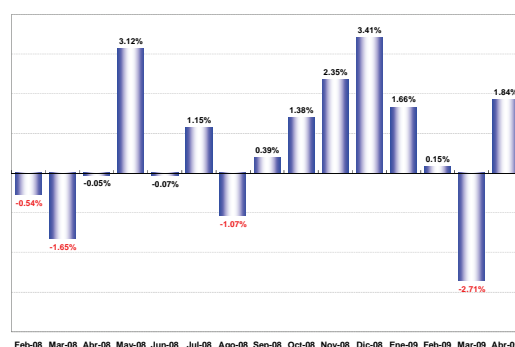


### IV. VALOR DE VENTAS: Caída de las ventas en marzo y optimismo en abril

El valor de las ventas, de acuerdo con los empresarios encuestados del sector servicios decreció en -2.71%, en el mes de marzo.

Sin embargo, para el mes de abril estos empresarios tienen expectativas positivas, ya que esperan que las ventas crezcan en 1.84%, en comparación con el mes de marzo.

#### VARIACION DEL VALOR DE VENTAS

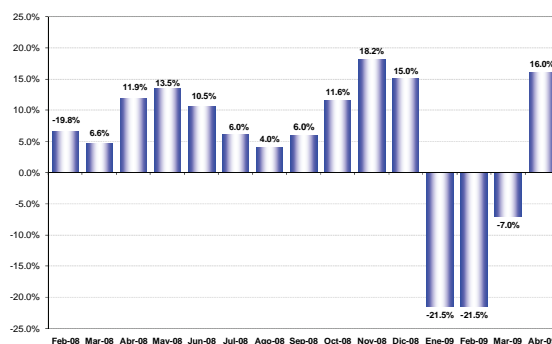


### V. SITUACIÓN DE NEGOCIO<sup>5</sup>: Saldo negativo en marzo y expectativas positivas en abril

En el mes de marzo se registró un saldo negativo (-7%) en la opinión de los empresarios frente a la situación de sus negocios.

Sin embargo, para el mes de abril las perspectivas mejoran substancialmente, pues registra un saldo positivo de 16.0%, porcentaje consistente con los resultados en el valor de las ventas del sector servicios.

#### SALDO DE SITUACION DE NEGOCIOS



<sup>5</sup> La situación de negocios se presenta como un saldo, es decir, es el resultado de la resta entre los empresarios que consideran que están mejor que el anterior mes, menos los empresarios que consideran estar peor que el anterior mes.

TABLA 1. Tamaño de la Muestra Marzo 2009

|              |              |
|--------------|--------------|
| Industria    | 279 empresas |
| Construcción | 120 empresas |
| Comercio     | 201 empresas |
| Servicios    | 200 empresas |
| Total        | 800 empresas |