

INFORME AL H. CONGRESO NACIONAL



*“Proforma del Presupuesto del
Gobierno Central y*

*Límite de endeudamiento Público
para el año 2001”*



Deberes del Banco Central del Ecuador

- De acuerdo con el artículo 258 de la Constitución Política del Estado, el Poder Ejecutivo deberá elaborar la Proforma Presupuestaria y presentarla al H. Congreso Nacional hasta el 1° de septiembre de cada año. Le corresponde al Banco Central del Ecuador preparar un Informe sobre dicha Proforma para conocimiento del H. Congreso Nacional.*
- De conformidad con el artículo 263 de la Carta Política, es deber del Banco Central del Ecuador, informar respecto al Límite de Endeudamiento Público que deberá fijar el Congreso Nacional de acuerdo con sus deberes y atribuciones, señaladas en el artículo 130 numeral 14 de la Constitución.*



CONTENIDO

- I. Introducción***
- II. Consideraciones metodológicas***
- III. Supuestos Macroeconómicos***
- IV. Análisis de la Proforma Presupuestaria***
- V. Financiamiento y límite de endeudamiento***
- VI. Consideraciones finales, riesgos y recomendaciones***



I. Introducción

*“La política fiscal en el nuevo
esquema monetario”*



La política fiscal en el nuevo esquema monetario

- 👉 Bajo dolarización la política fiscal se constituye en la base para la administración y asignación eficiente de los recursos del Estado, así como en la consecución y mantenimiento de los equilibrios básicos de la economía .
- 👉 En ausencia de política monetaria, el equilibrio fiscal es fundamental y requiere de una gestión presupuestaria activa y sostenible en el mediano y largo plazos .
- 👉 El límite de endeudamiento, constituye uno de los pilares de una política pública que genera confianza en los agentes económicos respecto a la viabilidad futura de las cuentas fiscales.
- 👉 Se debe contar con los elementos necesarios para enfrentar choques internos o externos de diversa naturaleza y poder amortiguar los efectos de un ciclo económico adverso.



II. Consideraciones Metodológicas



Estimación Ministerio de Economía

(octubre de 2000)

	Codificado 2000	Proyecc. 2000 1	Proforma 2001
Ingresos totales	2,590.9	2,991.0	3,928.2
Petroleros	1,131.3	1,273.1	1,817.3
No petroleros	1,459.6	1,717.9	2,110.9
Gasto total	2,868.3	3,065.6	3,928.2
Gasto corriente	2,179.9	2,391.5	2,657.3
Gasto de capital	688.4	674.1	1,270.8
Déficit (-) o superávit (+)	-277.4	-74.6	0.0

No es la mejor base de comparación

Estimación Ministerio de Economía, BCE, FMI

(septiembre de 2000)



III. Supuestos Macroeconómicos



Supuestos Macroeconómicos

	Proy 2000	B C E 2001	Proforma 2001
Objetivos			
Inflación (promedio del período)	95-100%	29 - 32%	30.0%
Crecimiento real PIB	1.9%	3.5%	3.5%
PIB nominal (en millones de dólares)	13,316	17,847	17,847
Metas			
<i>En porcentaje del PIB</i>			
Balanza comercial	10.7%	4.0%	4.0%
Cuenta corriente	3.4%	-2.2%	-2.2%
Supuestos			
Precio de exportación de petróleo (US\$/barril)	22.0	16.3	20.0
Precio de exportación de derivados (US\$/barril)	13.5	13.8	18.4
Volumen prod. de petróleo (mill. de barriles)	148.1	144.9	158.0
Volumen export. total de petróleo (mill. de barriles)	90.1	84.0	100.0
Volumen export. de derivados (mill. de barriles)	16.0	15.4	15.4
Importac. CIF (mill. de dólares)	3424	3960	3960

Nuevo escenario petrolero

Crec. Real PIB = 3.9%



IV. Análisis de la Proforma Presupuestaria 2001



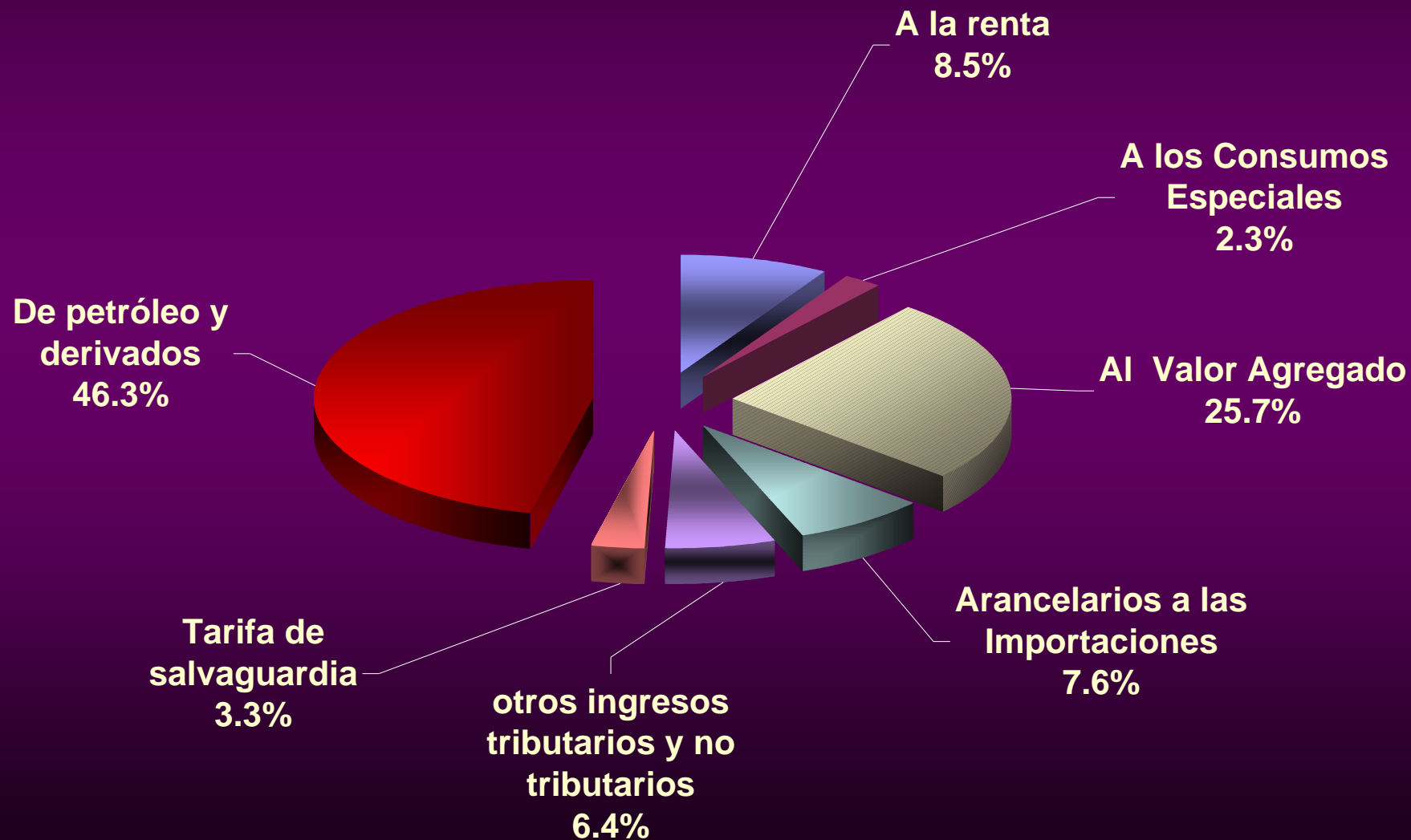
Ingresos de la Proforma Presupuestaria

PRESUPUESTO DEL GOBIERNO CENTRAL Resumen de Ingresos de la Proforma Presupuestaria 2001 (En millones de dólares)

Presupuesto Codificado (A)	% PIB	Proyecc. 2000 (B)	% PIB	Proforma 2001 (C)	% PIB	Variación Relativa	
						C/A	C/B
2,590.9	19.5	2991.0	22.5	3,928.2	22.0	51.6	31.3



Estructura Porcentual de los Ingresos





Ingresos Petroleros: supuestos de volumen y precio

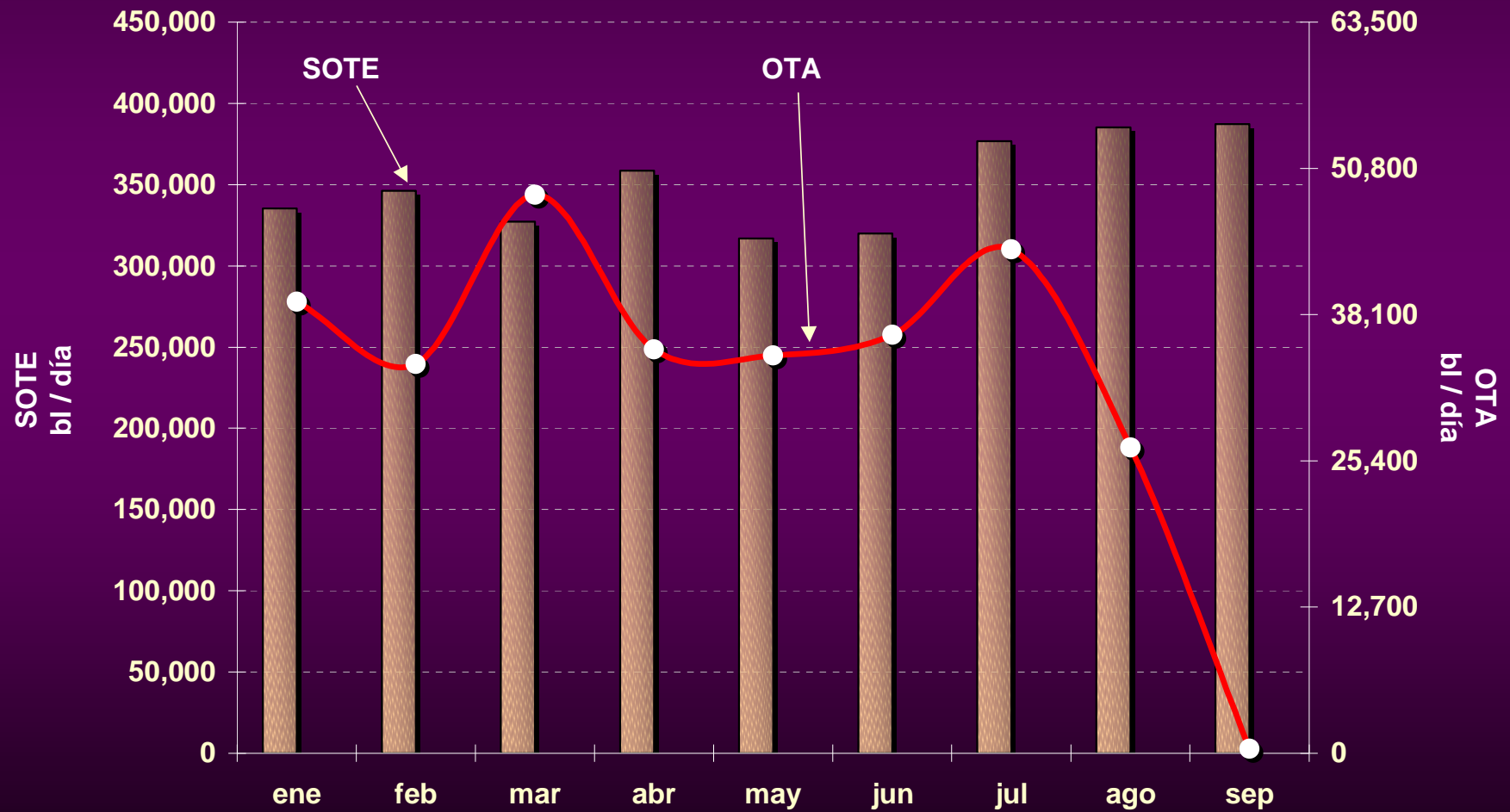
Evolución anual del sector petrolero (millones de barriles)

	prel 2000	prof 2001
Producción total crudo	148.1	158.0
Exportaciones	90.1	100.7
Refinerías	57.9	55.7
Transporte		
OTA (miles de bl/día)	34.0	38.5
SOTE (miles de bl/día)	357.5	385.0
Producción diaria: SOTE + OTA	391.5	423.5
Derivados		
Producción total	53.5	53.0
Demanda Total	46.4	47.8
Precio promedio crudo (USD /bl)	20.0	20.0
Precio promedio derivados (USD /bl)	16.8	18.5



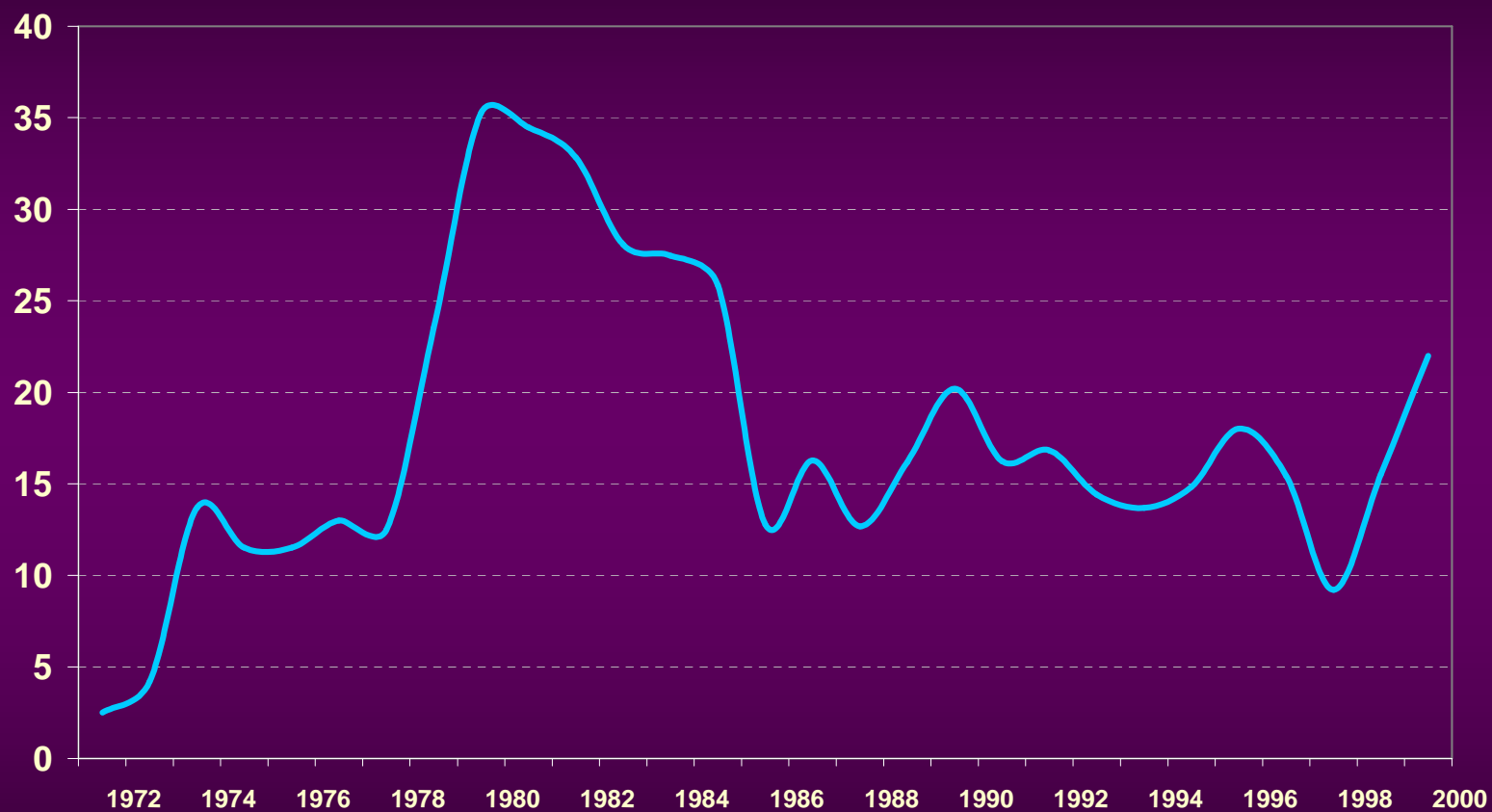
Volumen de crudo transportado 2000

(barriles por día)





Precio de exportación del crudo ecuatoriano *(dólares por barril)*



Algunas consideraciones:

- Altamente volátil
- Descuento por calidad aprox. US\$ 4 por barril
- OPEP => US\$ 21 por barril
- FMI => US\$ 18 y US\$ 19 por barril



Ingresos por exportaciones de petróleo

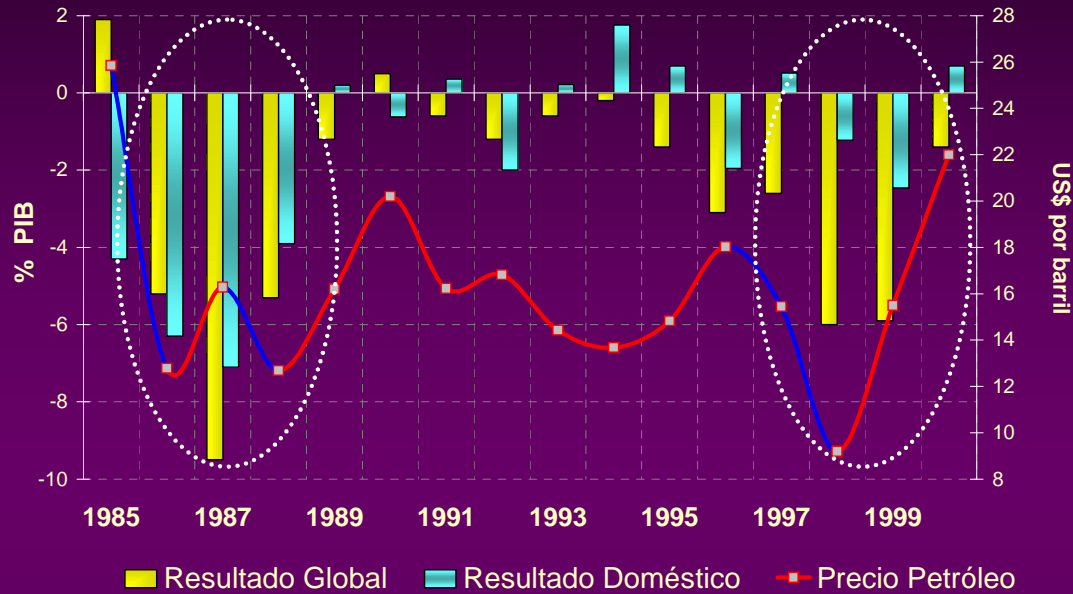
Ingresos por exportación de Petróleo del Gobierno Central

(en millones de dólares)

2000		2000		2001		Variac. Relat.	
Codificado	% PIB	Proyección	% PIB	Proforma	% PIB	C / A	C / B
(A)		(B)		(C)			
1031.8	7.7	1057.6	7.9	1283.1	7.2	24.4	21.3

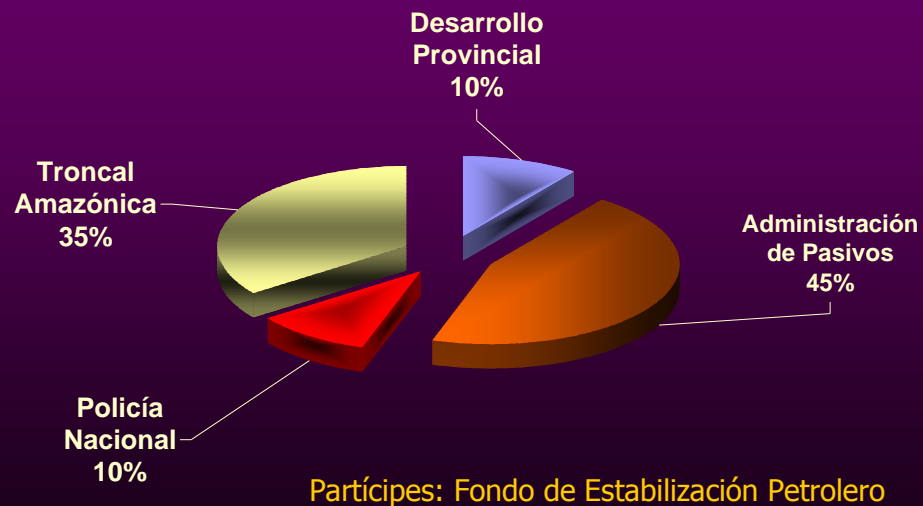


Fondo de Estabilización Petrolera



“ Es importante construir mecanismos de contingencia que amortiguen los efectos adversos a los que podría estar sujeta la economía “

Fondo de Estabilización Petrolera
Saldos al 2 de octubre de 2000



	Porcentaje de Particip.	Saldo Disp. US\$ mill.
Administ. Pasivos	45%	40.3
Troncal Amazón.	35%	31.3
Policía Nacional	10%	6.9
Desarrollo Prov.	10%	8.9
Total	100%	87.4
45% FEP	45%	40.3
55% FEP	55%	47.1



Venta interna de derivados

Precio al terminal de los derivados para consumo interno (dólares por galón)

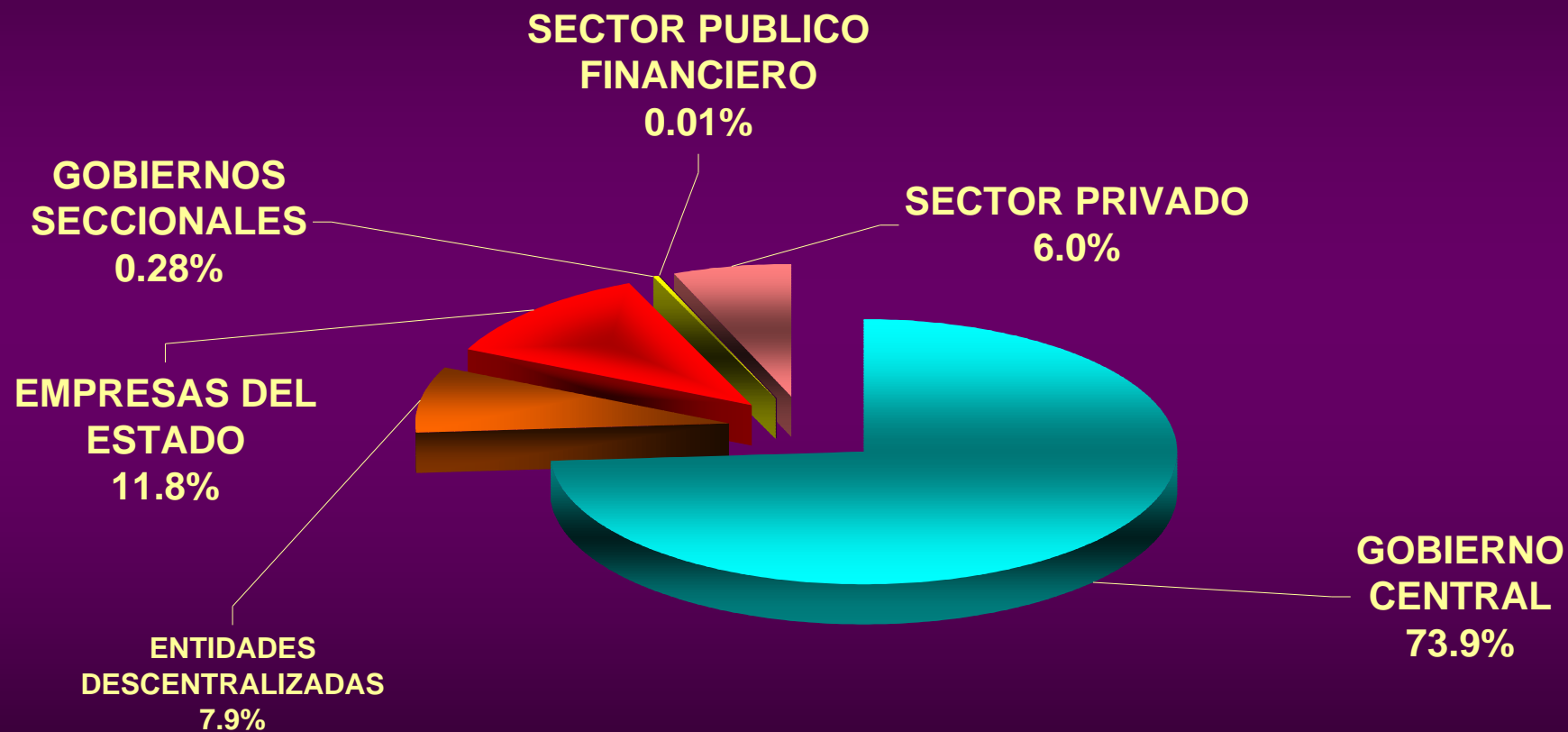
Derivado	2000	prof 2001	Variación	
			Absoluta	Relativa
Super	1.04	1.18	0.14	13%
Extra	0.70	0.84	0.14	20%
Diesel	0.52	0.66	0.14	27%
GLP (dólares por 15 Kg)	1.00	1.00	0.00	0%

Ingresos por venta interna de derivados de Petróleo del Gobierno Central (en millones de dólares)

2000		2000		2001		Variac. Relat.	
Codificado	% PIB	Proyección	% PIB	Proforma	% PIB	C / A	C / B
(A)		(B)		(C)			
99.5	0.7	215.5	1.6	534.1	3.0	436.7	147.9



Distribución de los ingresos petroleros



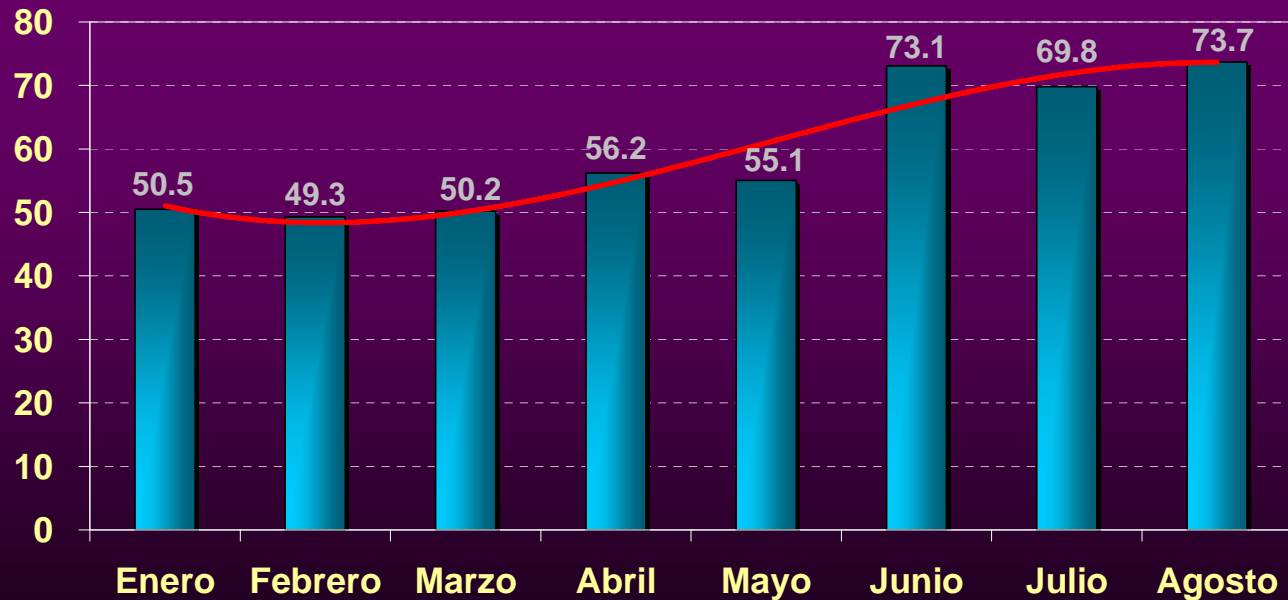


Impuesto al Valor Agregado (IVA) (En millones de dólares)

Presupuesto Codificado (A)	% PIB	Proyecc. 2000 (B)	% PIB	Proforma 2001 (C)	% PIB	Variación Relativa C/A C/B	
597.0	4.5	763.9	5.7	1008.0	5.6	68.8	32.0

IVA: Recaudaciones del Presupuesto Año 2000

(en millones US\$)





Impuesto a la Renta

Impuesto a la Renta (En millones de dólares)							
Presupuesto Codificado (A)	% PIB	Proyección 2000 (B)	% PIB	Proforma 2001 (C)	% PIB	Variación Relativa	
						C/A	C/B
206.2	1.5	243.4	1.8	334.2	1.9	62.0	37.3

- γ Históricamente el Impuesto a la Renta destinado al Gob. Central ha sido aproximadamente de 1.5% del PIB.
- γ Obtener una recaudación de 1.9% del PIB requiere un esfuerzo adicional, más aún cuando en el año 2001 se elimina el Impuesto a la Circulación de Capitales (US\$ 117 millones en el año 2000).

et Consideraciones:

- Declaraciones hatas abril de 2001, por renta causada en el 2000.
- Anticipos sociedades en julio y septiembre de 2001.
- Retenciones en la fuente, ingresos de trabajo en relación de dependencia, rendimientos financieros, y otras.



Impuesto a la Renta

- er* Ingresos adicionales (US\$ 85) por incrementos en el porcentaje de retención en la fuente (aprox. 2%). Esto es un adelanto de ingresos en el año “ T “, con cargo al ejercicio fiscal “ T + 1”.

Cambios en el porcentaje de retención en la fuente considerado en la Proforma Presupuestaria 2001

RETENCIONES	% de retención	
	Vigente	Propuesto
Honorarios Profesionales	5%	6%
Pago local a extranjeros por servicios ocasionales	25%	
Por loterías, apuestas y similares		
Por arrendamiento mercantil	1%	2%
Por arrendamiento de bienes inmuebles a personas naturales	5%	6%
Por seguros y reaseguros	1%	2%
Rendimientos Financieros	5%	6%
Por intereses y comisiones en operaciones de crédito	1%	2%
Por ventas de combustibles a comercializadoras		
Por ventas de combustibles a distribuidores		
Por servicios petroleros	1%	2%
Por transacciones de bienes y servicios		
Con personas naturales	1%	2%
Con sociedades	1%	2%

Fuente y elaboración: Servicio de Rentas Internas



Derechos arancelarios

Ingresos por Derechos Arancelarios a la Importaciones (En millones de dólares)

Presupuesto Codificado (A)	% PIB	Proyección 2000 (B)	% PIB	Proforma 2001 (C)	% PIB	Variación Relativa	
						C/A	C/B
199.9	1.5	191.8	1.4	297.5	1.7	48.9	55.1

Supuestos:

- ↪ Arancel promedio ponderado de 8%
- ↪ Es consistente con el nivel de recuperación de las importaciones
- ↪ Se espera que la CAE sea más eficiente en las recaudaciones.



Tarifa de salvaguardia

Ingresos por Tarifa de Salvaguardia (En millones de dólares)							
Presupuesto Codificado (A)	% PIB	Proyección 2000 (B)	% PIB	Proforma 2001 (C)	% PIB	Variación Relativa	
						C/A	C/B
104.0	0.8	99.1	0.7	128.7	0.7	23.7	29.8

Supuestos:

- ✓ La tarifa promedio considerada es de 4%.
- ✓ Incluye el efecto de la exoneración de salvaguardia autorizada por el Consejo de Comercio Exterior (COMEXI) para la importación de electrodomésticos, partes y accesorios de vehículos, derivados y productos agrícolas.
- ✓ La tasa tiene el carácter de temporal por lo que es necesario encontrar una fuente alternativa de ingresos.



Otros ingresos

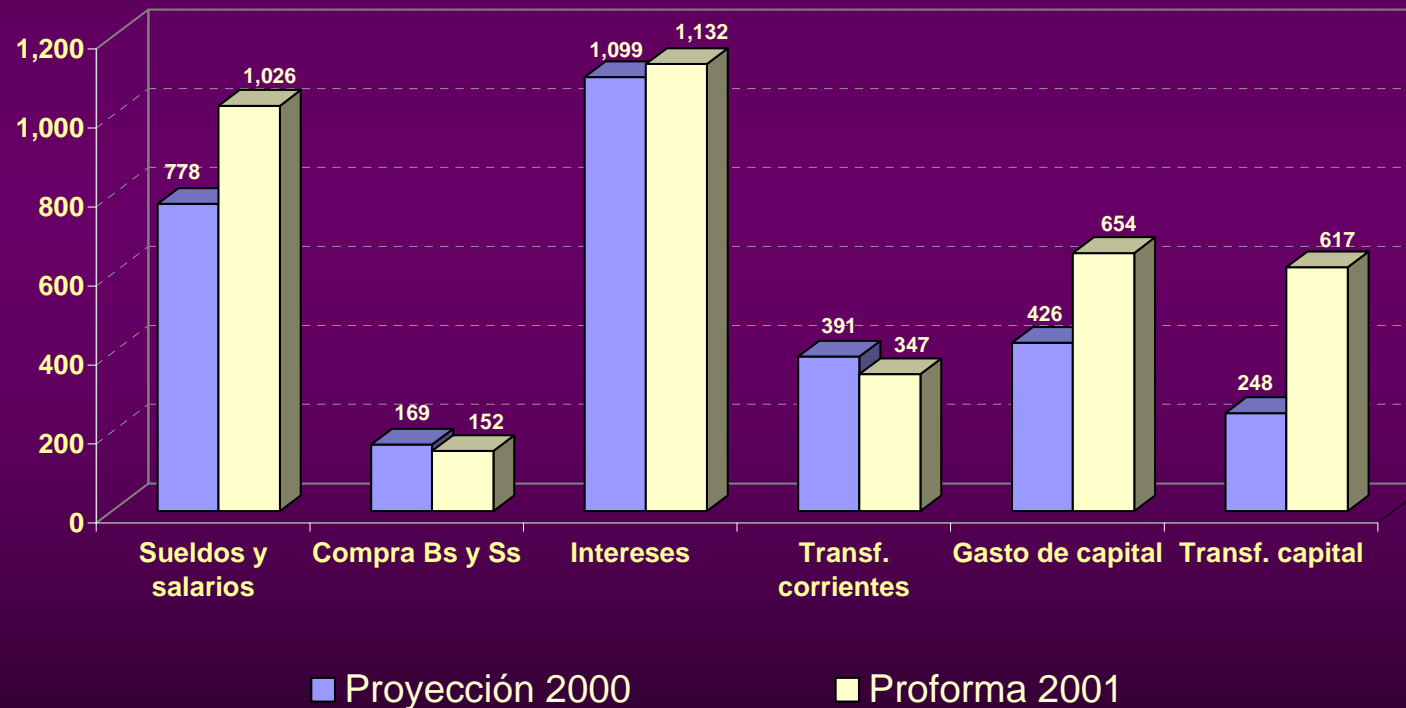
- **Transferencias corrientes** por US\$ 2.7 millones. Corresponden al 10% de los ingresos propios de la Procuraduría, Contraloría, Super Cias, Super Bcos, Consejo Nacional de Telecomunicaciones y Consejo Nacional de Radio y Televisión.
- **Ingresos de capital** por US\$ 68 millones. El Fondo de Solidaridad aporta con US\$ 8 millones para proyectos de inversión y US\$ 60 millones provenientes de los ingresos del FEP originados en el 2000.
- **Ingresos de entidades y organismos:**

Ingresos de Entidades y Organismos (En millones de dólares)							
Presupuesto Codificado (A)	% PIB	Proyección 2000 (B)	% PIB	Proforma 2001 (C)	% PIB	Variación Relativa	
						C/A	C/B
69.9	0.5	79.5	0.6	93.7	0.5	33.9	17.8



Estructura del Gasto del Gobierno Central

ESTRUCTURA DEL GASTO DEL GOBIERNO CENTRAL
(Millones de USD)





Sueldos y salarios

Detalle del incremento en las remuneraciones (en millones de dólares)

Detalle	Valores	% PIB
a. Presupuesto inicial	498.5	3.7
b. Incrementos año 2000	262.3	2.0
Hasta 22 - 08	232.4	1.8
Requerimientos adicionales	29.9	0.2
d/c Gobierno Central	10.3	0.1
FF.AA y Policía	19.6	0.1
Proyección a dic. 2000 (a+b)	760.8	5.7
c. Efecto anualizado del incremento 2000	165.2	0.9
d. 10% de incremento en el 2001	100.0	0.6
Proforma 2001 (a+b+c+d)	1026.0	5.7



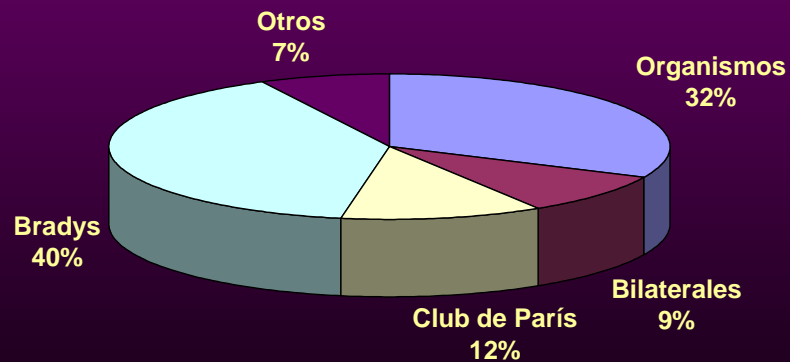
Intereses de deuda pública

Intereses de la deuda pública

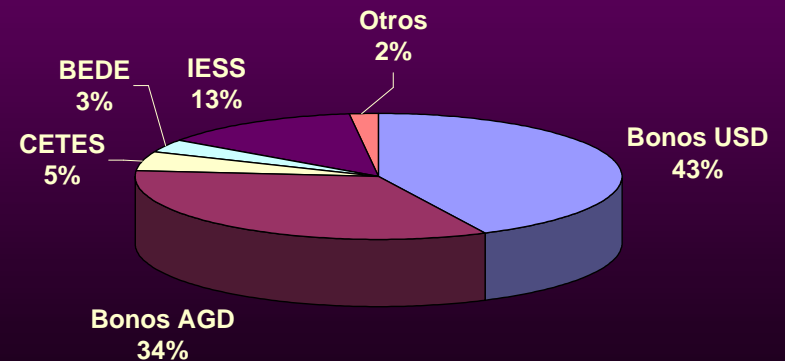
(En millones de dólares)

	Proyección	%	Proforma	%	Variación	
	2000 (A)	PIB	2001 (B)	PIB	Absoluta	Relativa
Total intereses	1155	8.7	1131.8	6.3	-23.2	-2.0
d/c internos	300	2.3	392.7	2.2	92.7	30.9
externos	855	6.4	739.1	4.1	-115.9	-13.6

PROFORMA GOBIERNO CENTRAL
ESTRUCTURA DE LOS INTERESES DE LA DEUDA PUBLICA EXTERNA
POR ACREEDOR



PROFORMA GOBIERNO CENTRAL
ESTRUCTURA DE LOS INTERESES DE LA DEUDA PUBLICA INTERNA





Gasto en bienes y servicios y transferencias

Racionalización de gastos

Transferencias, Bienes y Servicios

(En millones de dólares)

	Proyección	%	Proforma	%	Variación	
	2000 (A)	PIB	2001 (B)	PIB	Absoluta	Relativa
Bienes y Servicios	169	1.3	152	0.9	-16.4	-9.7
Transferencias	391	2.9	347	1.9	-44.7	-11.4

US\$ 141.9 millones Bono Solidario

US\$ 7 millones Bono Productivo



Gasto de Capital

Activos de larga duración

US\$ 87.1 mill.

Gastos de Capital e Inversión

(En millones de dólares)

Proyección 2000 (A)	% PIB	Proforma 2001 (B)	% PIB	Variación	
				Absoluta	Relativa
674	5.1	1184	6.6	509.6	75.6

40% Obra Pública

(US\$ 468 mill.)

52% Transferencias

(US\$ 617.3 mill.)

US\$ 458 mill.

Gob. Secc.



Gasto por sector

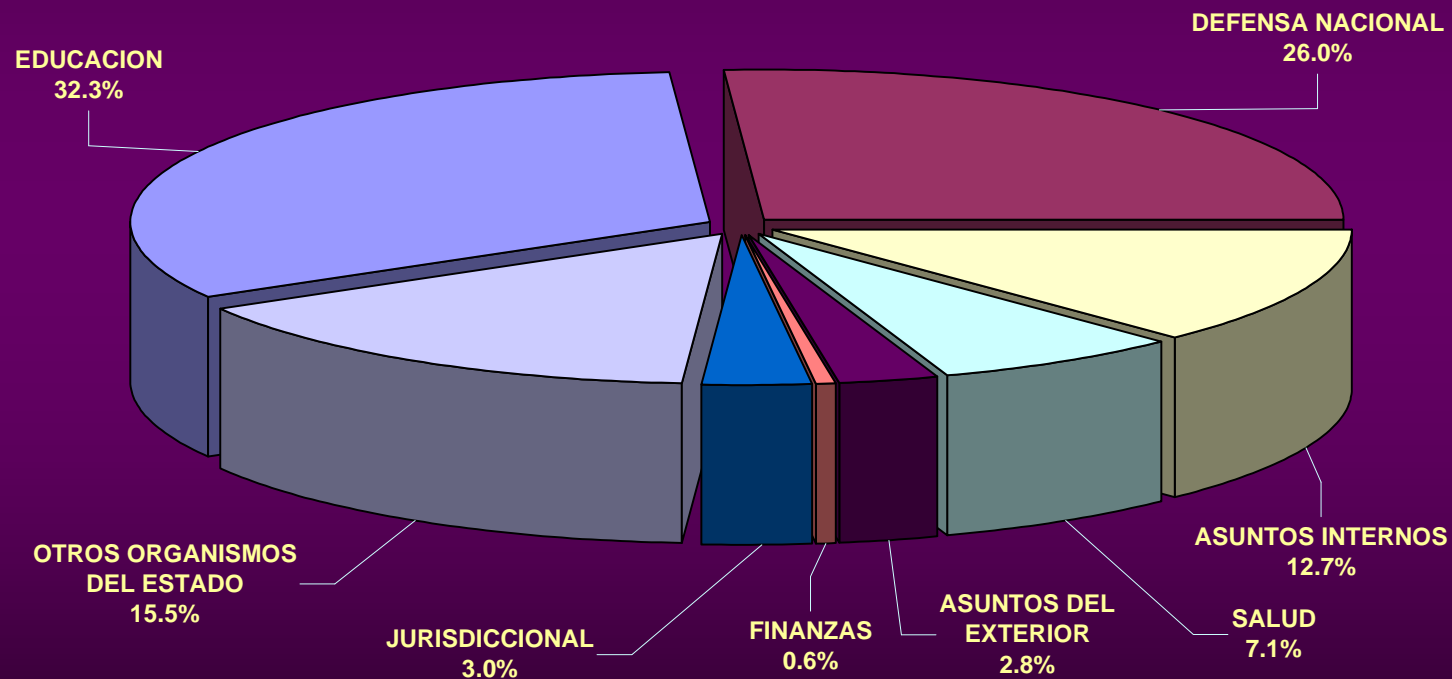
PROFORMA PRESUPUESTARIA DEL GOBIERNO CENTRAL PARA EL 2001 GASTO POR SECTOR: PARTICIPACION RELATIVA

SECTOR	Estructura % Gasto	% PIB
DEUDA PUBLICA	43.3%	12.0%
DESARROLLO SECCIONAL	9.3%	2.6%
EDUCACION	9.0%	2.5%
DEFENSA NACIONAL	7.0%	1.9%
BIENESTAR SOCIAL	6.9%	1.9%
COMUNICACIONES	6.0%	1.7%
ASUNTOS INTERNOS	4.9%	1.4%
SALUD	3.0%	0.8%
AGROPECUARIO	2.8%	0.8%
OTROS ORGANISMOS DEL ESTADO	2.6%	0.7%
DESARROLLO URBANO Y VIVIENDA	1.2%	0.3%
ASUNTOS DEL EXTERIOR	0.9%	0.2%
JURISDICCIONAL	0.7%	0.2%
ADMINISTRATIVO	0.7%	0.2%
FINANZAS	0.4%	0.1%
LEGISLATIVO	0.3%	0.1%
INDUSTRIAS Y COMERCIO	0.2%	0.1%
TRABAJO	0.2%	0.1%
MEDIO AMBIENTE	0.2%	0.0%
TURISMO	0.1%	0.0%
RECURSOS NATURALES	0.1%	0.0%
TOTAL	100.0%	27.6%



Gasto de personal por sector

PROFORMA GOBIERNO CENTRAL
GASTOS DE PERSONAL: PARTICIPACION RELATIVA POR SECTOR





Deuda Pública

SERVICIO DE LA DEUDA EXTERNA E INTERNA GOBIERNO CENTRAL

(en millones de dólares)

	2000 Programado			2001 Proforma			2001 Reestructurado		
	Amortizac.	Intereses	Total	Amortizac.	Intereses	Total	Amortizac.	Intereses	Total
Deuda externa	461	855	1316	612	739	1351	533	747	1280
Deuda interna	486	300	786	392	393	785	392	393	785
Total	947	1155	2102	1004	1132	2136	925	1140	2065

(como porcentaje del PIB)

Deuda externa	3.5	6.4	9.9	3.4	4.1	7.6	3.0	4.2	7.2
Deuda interna	3.7	2.2	5.9	2.2	2.2	4.4	2.2	2.2	4.4
Total	7.1	8.7	15.8	5.6	6.3	12.0	5.2	6.4	11.6

Fuente y elaboración: Ministerio de Economía y Finanzas

Ahorro = US\$ 80 mill.



V. Financiamiento y Límite de endeudamiento



Límite de endeudamiento

No se considera política para honrar garantía de depósitos US\$ 941 mill.

LIMITE DE ENDEUDAMIENTO DEL GOBIERNO CENTRAL : 2001

Millones de dólares

	Desembolsos	Amortizaciones	Δ neto deuda
Deuda externa	458	612	-154
Deuda interna	546	392	155
Deuda Total	1004	1004	0

US\$ 236 mill. Proyectos de inversión
US\$ 160 mill. fortalecimiento sistema financiero
US\$ 62 mill. en trámite de contratación 2000

US\$ 11 mill. crédito al BEDE

US\$ 535 mill nuevas emisiones

d/c US\$ 386 mill pago amortizaciones deudas anteriores

US\$ 149 mill proyectos de inversión



Desembolsos Externos

DESEMBOLSOS DE LA DEUDA EXTERNA POR ACREEDOR DEL GOBIERNO CENTRAL

Millones de dólares

	Progr. 2000	Proforma 2001	% Variación
BIRF	185	127	-31%
BID	308	79	-74%
CAF	194	129	-34%
FIDA	6	5	-17%
Gob, Bcos y Proveedores	131	118	-10%
Total	824	458	-44%

Esta reducción obedece en gran parte debido a que en el año 2000 se espera recibir US\$ 342 mill. para apoyar el proceso de dolarización y fortalecimiento del sistema financiero.



Amortización Deuda Externa

Amortización Deuda Externa Gobierno Central

Millones de dólares

	Proforma	Reestruct.	Diferencia
Organismos Multilaterales	298	298	
Gobiernos	228	157	-71
d/c Club de París	126	51	-75
Bancos	27	38	11
d/c Eurobonos	0	0	
Bradys	0	0	
Proveedores	59	40	-19
Total	612	533	-80



V. Consideraciones Finales



Consideraciones Finales

- ❖ Se destaca el esfuerzo del Ministerio de Economía y Finanzas por presentar un presupuesto equilibrado y su compromiso por mantenerlo.
- ❖ En la Proforma 2001 el Gobierno Nacional da prioridad al gasto social. Es importante incrementar su monto y eficiencia.
- ❖ El equilibrio en las cuentas fiscales constituyen la base para recuperar los equilibrios macroeconómicos y conseguir su sostenibilidad en el tiempo, dejando espacios para enfrentar de manera flexible choques exógenos adversos.



Consideraciones Finales: Ingresos

- ❖ El incremento en los ingresos petroleros es consistente con el nuevo escenario petrolero. Sin embargo, se debe considerar:
 - ↳ Volatilidad histórica del precio de petróleo. Una disminución de US\$ 1 dólar en el precio de exportación de crudo, le representa al fisco una pérdida de US\$ 55 millones (0.4% del PIB).
 - ↳ La producción de petróleo contempla que el crudo se transportará ininterrumpidamente los 365 días del año. Por un día de paralización, el Gobierno Central deja de percibir US\$ 7.7 millones.
 - ↳ La mantención del subsidio al gas origina distorsiones en la demanda interna e incentiva el contrabando.
- ❖ Las recaudaciones de IVA, ICE, derechos arancelarios y tarifa de salvaguardia son consistentes con la evolución de la economía y con el incremento de las importaciones.
- ❖ Para lograr el rendimiento adicional en el impuesto a la renta, se debería incrementar, la retención en la fuente en el porcentaje necesario.



Consideraciones Finales: Gastos

- ❖ La masa salarial se incrementa en 35%. Incluye el efecto anualizado de las alzas en el 2000 y un incremento adicional de hasta el 10% en el 2001.
- ❖ La proyección de gastos de bienes y servicios demuestran una racionalización en la adquisición de bienes y servicios por parte de las instituciones públicas.
- ❖ Las transferencias corrientes no contemplan el costo de la garantía depósitos de los bancos cerrados.
- ❖ El gasto en el área social es prioritaria.
- ❖ Esfuerzo importante en la coordinación entre el Ministerio de Economía y Finanzas y el ODEPLAN para la ejecución del Plan Anual de Inversiones.

Endeudamiento:

- ❖ Equilibrio en las cuentas fiscales, los desembolsos son iguales a las amortizaciones.
- ❖ No se observa un incremento en las necesidades de financiamiento.
- ❖ Una disminución de US\$ 80 millones en la amortización (negociaciones Club de París) posibilitaría una menor colocación de deuda interna.



Riesgos Potenciales

- ❖ Existen compromisos asumidos por el Gobierno Nacional con organismos multilaterales. Su cumplimiento o no, determina el nivel de desembolsos a futuro. Entre estos:
 - ❑ Reforma Tributaria
 - ❑ Introducción de impuesto específico al consumo interno de combustibles.
 - ❑ Incremento del precio del gas para uso doméstico
 - ❑ Eliminación de impuestos no relevantes.

- ❖ Poco espacio para enfrentar posibles choques no esperados en el futuro (precio de petróleo US\$ 20 por barril).



Recomendaciones

- ❖ Reformar el Fondo de Estabilización Petrolera (FEP), a fin de que se eliminen las preasignaciones.
- ❖ El crecimiento real de la economía de 3.9% podría generar mayor recaudación tributaria, por lo que se recomienda que todo ingreso adicional se destine a un nuevo fondo de contingencia o al FEP reformado.
- ❖ Se debe definir una política que permita honrar la garantía de depósitos de aquellos bancos cerrados. En caso de emitir nueva deuda, es necesario realizar las provisiones necesarias que permitan cubrir con el servicio de la deuda.
- ❖ El Ministerio de Economía y Finanzas deberá efectuar el seguimiento de la ejecución presupuestaria a fin de evitar distorsiones que causen desequilibrios fiscales.

INFORME AL H. CONGRESO NACIONAL



***“Proforma del Presupuesto del
Gobierno Central y***

***Límite de endeudamiento Público
para el año 2001”***