






# ***Evolución de la Balanza Comercial Enero - Abril 2015***

**JUNIO 2015**

Subgerencia de Programación y Regulación  
Dirección Nacional de Síntesis Macroeconómica

## Contenido

-  I. BALANZA COMERCIAL
  - Petrolera
  - No petrolera
  
-  II. EXPORTACIONES
  - Petroleras
  - No petroleras
  
-  III. IMPORTACIONES
  - Por uso o destino económico



# I. BALANZA COMERCIAL

La Balanza Comercial de enero a abril de 2015 registró un déficit comercial de *USD - 1,201 millones*, que se explica principalmente por una disminución de las exportaciones petroleras respecto de enero-abril de 2014.

### BALANZA COMERCIAL (1)

*Toneladas métricas en miles y valor USD FOB en millones*

	Ene - Abr 2012		Ene - Abr 2013		Ene - Abr 2014		Ene - Abr 2015		Variación 2015 / 2014	
	TM	USD FOB	TM	USD FOB	TM	USD FOB	TM	USD FOB	USD FOB	
									Absoluta	Relativa
<b>Exportaciones totales</b>	<b>9,586</b>	<b>8,274.7</b>	<b>9,552</b>	<b>8,119.1</b>	<b>9,476</b>	<b>8,519.4</b>	<b>10,630</b>	<b>6,423.4</b>	<b>-2,096.0</b>	<b>-24.6%</b>
<i>Petroleras</i>	6,750.6	5,107.7	6,481.7	4,556.9	6,456.4	4,436.1	7,353.3	2,352.6	-2,083.6	-47.0%
<i>No petroleras</i>	2,835.4	3,166.9	3,070.1	3,562.2	3,019.7	4,083.2	3,276.2	4,070.8	-12.4	-0.3%
<b>Importaciones totales</b>	<b>4,501</b>	<b>7,612.4</b>	<b>5,102</b>	<b>8,451.3</b>	<b>5,425</b>	<b>8,283.4</b>	<b>5,365</b>	<b>7,624.4</b>	<b>-659.0</b>	<b>-8.0%</b>
<i>Bienes de consumo</i>	371	1,554.0	286	1,553.2	370	1,462.6	314	1,501.2	38.6	2.6%
<i>Tráfico Postal Internacional y Correos Rápidos (2)</i>	n.d.	53.1	1	66.8	1.4	70.6	0.8	38.0	-32.6	-46.2%
<i>Materias primas</i>	2,428	2,355.6	2,733	2,597.9	2,702	2,454.5	2,577	2,496.1	41.6	1.7%
<i>Bienes de capital</i>	177	2,050.7	189	2,219.8	184	2,122.8	202	2,092.3	-30.5	-1.4%
<i>Combustibles y Lubricantes</i>	1,524	1,583.9	1,893	1,969.2	2,167	2,150.0	2,271	1,480.1	-669.9	-31.2%
<i>Diversos</i>	1.5	14.0	1.7	23.8	1.8	15.8	1.8	16.6	0.8	5.2%
<i>Ajustes (3)</i>		1.2		20.5		7.0		-	-7.0	-
<b>Balanza Comercial - Total</b>		<b>662.2</b>		<b>-332.2</b>		<b>236.0</b>		<b>-1,201.0</b>	<b>-1,437.0</b>	<b>-608.9%</b>
<i>Bal. Comercial - Petrolera</i>		3,523.9		2,587.7		2,286.1		872.4	-1,413.7	-61.8%
<i>Bal. Comercial - No petrolera</i>		-2,861.6		-2,919.8		-2,050.1		-2,073.5	-23.3	-1.1%

(1) Las cifras son provisionales; su reproceso se realiza conforme a la recepción de documentos fuente de las operaciones de comercio exterior. A partir de 2011, y en el marco de la Ley Reformativa a la Ley de Hidrocarburos, publicada en el Suplemento del Registro Oficial No. 244 de julio 27 de 2010, en las estadísticas de las exportaciones de petróleo crudo, se incluye a la Secretaría de Hidrocarburos (SHE), del Ministerio de Recursos Naturales no Renovables del Ecuador (MRNNR), como nueva fuente de información. Esta entidad es la responsable de proveer información sobre las distintas modalidades de pago, que por concepto de tarifa, reciben las compañías petroleras privadas que operan en el Ecuador, bajo la modalidad contractual de prestación de servicios. Para fines de este cuadro, se incluye el pago en especie destinado a la exportación.

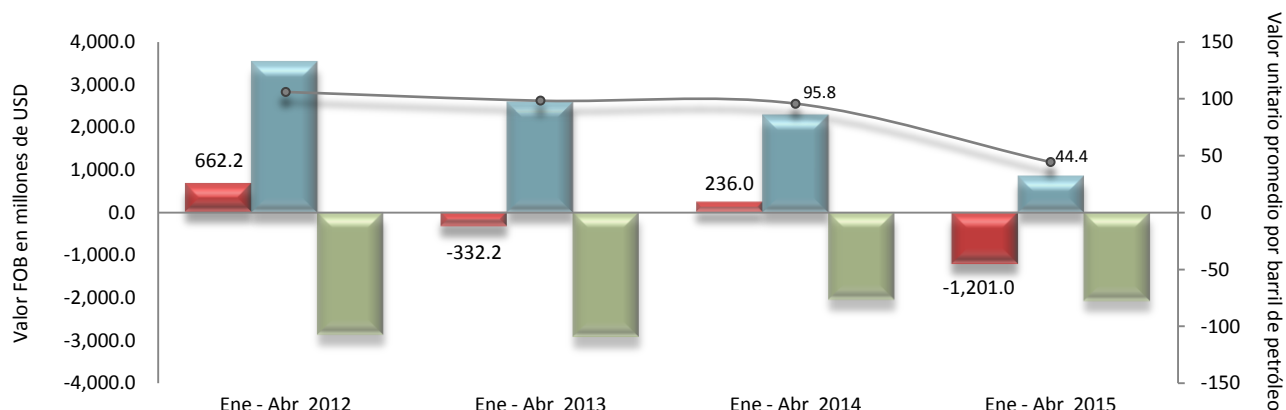
(2) El BCE acogiendo las recomendaciones internacionales para el registro estadístico del comercio internacional de mercancías, a partir de la publicación IEM N° 1942, ha incluido en el grupo de Bienes de Consumo, las importaciones realizadas desde el año 2011 bajo la modalidad de Tráfico Postal Internacional y Correos Rápidos, cuya fuente de información es el SENA E.

(3) Corresponde a las importaciones del Ministerio de Defensa Nacional

La *Balanza Comercial Petrolera*, de enero a abril de 2015, presentó un saldo favorable de *USD 872.4 millones*; 61.8 % menor que el superávit obtenido el mismo período de 2014, que fue de *USD 2,286.1 millones*. Esta caída se debe a una disminución en el [valor unitario promedio del barril exportado de crudo](#) en 43.9 %, que pasó de *USD 95.8* a *USD 44.4* por barril.

Por su parte la *Balanza Comercial no Petrolera*, registrada en los cuatro primeros meses de 2015, aumento su déficit frente al resultado contabilizado en el mismo período de 2014, al pasar de *USD - 2,050.1 millones* a *USD - 2,073.5 millones*.

### BALANZA COMERCIAL (\*)



	Ene - Abr 2012	Ene - Abr 2013	Ene - Abr 2014	Ene - Abr 2015
Balanza Comercial - Total	662.2	-332.2	236.0	-1,201.0
Bal. Comercial - Petrolera	3,523.9	2,587.7	2,286.1	872.4
Bal. Comercial - No petrolera	-2,861.6	-2,919.8	-2,050.1	-2,073.5
Valor unit. prom. barril petróleo (eje der.)	106.1	98.4	95.8	44.4

(\*) A partir de 2011, y en el marco de la Ley Reformativa a la Ley de Hidrocarburos, publicada en el Suplemento del Registro Oficial No. 244 de julio 27 de 2010, en las estadísticas de las exportaciones de petróleo crudo, se incluye a la Secretaría de Hidrocarburos (SH), del Ministerio de Recursos Naturales no Renovables del Ecuador (MRNNR), como nueva fuente de información. Esta entidad es la responsable de proveer información sobre las distintas modalidades de pago, que por concepto de tarifa, reciben las compañías petroleras privadas que operan en el Ecuador, bajo la modalidad contractual de prestación de servicios. Para fines de este gráfico, se incluye el pago en especie destinado a la exportación.



## II. EXPORTACIONES



	Ene - Abr 2012				Ene - Abr 2013				Ene - Abr 2014				Ene - Abr 2015				Variación 2015 / 2014		
	a	b	b/a	Partic.	a	b	b/a	Partic.	a	b	b/a	Partic.	a	b	b/a	Partic.	Valor	Valor	
	TM	USD FOB	unitario	en valor	TM	USD FOB	unitario	en valor	TM	USD FOB	unitario	en valor	TM	USD FOB	unitario	en valor	TM	USD FOB	unitario
<b>Exportaciones Totales</b>	<b>9,586</b>	<b>8,274.7</b>			<b>9,552</b>	<b>8,119.1</b>			<b>9,476</b>	<b>8,519.4</b>			<b>10,630</b>	<b>6,423.4</b>			<b>12.2%</b>	<b>-24.6%</b>	
<b>Petroleras</b>	<b>6,751</b>	<b>5,107.7</b>	<b>105.2</b>	<b>100.0%</b>	<b>6,482</b>	<b>4,556.9</b>	<b>98.1</b>	<b>100.0%</b>	<b>6,456</b>	<b>4,436.1</b>	<b>95.8</b>	<b>100.0%</b>	<b>7,353</b>	<b>2,352.6</b>	<b>44.6</b>	<b>100.0%</b>	<b>13.9%</b>	<b>-47.0%</b>	<b>-53.5%</b>
<b>Crudo</b>	<b>6,170</b>	<b>4,681.4</b>	<b>106.1</b>	<b>91.7%</b>	<b>6,217</b>	<b>4,372.5</b>	<b>98.4</b>	<b>96.0%</b>	<b>6,206</b>	<b>4,251.6</b>	<b>95.8</b>	<b>95.8%</b>	<b>6,978</b>	<b>2,215.6</b>	<b>44.4</b>	<b>94.2%</b>	<b>12.4%</b>	<b>-47.9%</b>	<b>-53.7%</b>
<b>EP Petroecuador</b>	<b>5,430</b>	<b>4,133.3</b>	<b>106.5</b>	<b>80.9%</b>	<b>5,464</b>	<b>3,855.1</b>	<b>98.7</b>	<b>84.6%</b>	<b>5,519</b>	<b>3,791.1</b>	<b>96.1</b>	<b>85.5%</b>	<b>6,018</b>	<b>1,927.1</b>	<b>44.8</b>	<b>81.9%</b>	<b>9.0%</b>	<b>-49.2%</b>	<b>-53.4%</b>
Crudo Oriente	3,423	2,630.5	107.5	51.5%	3,949	2,819.9	99.9	61.9%	3,640	2,526.2	97.1	56.9%	4,112	1,367.3	46.5	58.1%	13.0%	-45.9%	-52.1%
Crudo Napo	2,007	1,502.8	104.7	29.4%	1,514	1,035.3	95.6	22.7%	1,879	1,264.9	94.1	28.5%	1,906	559.8	41.1	23.8%	1.4%	-55.7%	-56.4%
SH Tarifa Cías. Priv. Prest. Servicio (2)			<b>103.6</b>	<b>10.7%</b>	<b>753</b>		<b>96.1</b>	<b>11.4%</b>	<b>686</b>		<b>93.8</b>	<b>10.4%</b>	<b>960</b>		<b>42.0</b>	<b>12.3%</b>	<b>39.8%</b>	<b>-37.3%</b>	<b>-55.2%</b>
<b>Compañías privadas Ctto. Participación</b>	-	-	-	-	-	-	-	-	-	-	-	-	-	-	-	-			
<b>Derivados</b>	<b>580</b>	<b>426.4</b>	<b>96.2</b>	<b>8.3%</b>	<b>265</b>	<b>184.4</b>	<b>91.1</b>	<b>4.0%</b>	<b>251</b>	<b>184.5</b>	<b>96.3</b>	<b>4.2%</b>	<b>376</b>	<b>137.0</b>	<b>47.7</b>	<b>5.8%</b>	<b>49.8%</b>	<b>-25.8%</b>	<b>-50.4%</b>
<b>No Petroleras</b>	<b>2,835</b>	<b>3,166.9</b>		<b>100.0%</b>	<b>3,070</b>	<b>3,562.2</b>		<b>100.0%</b>	<b>3,020</b>	<b>4,083.2</b>		<b>100.0%</b>	<b>3,276</b>	<b>4,070.8</b>		<b>100.0%</b>	<b>8.5%</b>	<b>-0.3%</b>	
<b>Tradicionales</b>	<b>2,104</b>	<b>1,525.5</b>		<b>48.2%</b>	<b>2,287</b>	<b>1,679.5</b>		<b>47.1%</b>	<b>2,235</b>	<b>2,088.4</b>		<b>51.1%</b>	<b>2,458</b>	<b>2,156.1</b>		<b>53.0%</b>	<b>10.0%</b>	<b>3.2%</b>	
Banano y Plátano	1,933	773.3	400.1	24.4%	2,111	875.5	414.8	24.6%	2,036	876.2	430.4	21.5%	2,224	1,002.7	450.8	24.6%	9.3%	14.4%	4.7%
Camarón	65	403.7	6,179.9	12.7%	67	464.3	6,921.2	13.0%	91	852.8	9,344.0	20.9%	106	732.3	6,935.5	18.0%	15.7%	-14.1%	-25.8%
Cacao y elaborados	63	159.5	2,517.6	5.0%	70	165.2	2,358.3	4.6%	64	196.8	3,053.9	4.8%	92	272.3	2,944.2	6.7%	43.5%	38.4%	-3.6%
Atún y pescado	28	116.3	4,164.9	3.7%	26	99.6	3,888.5	2.8%	33	104.2	3,184.9	2.6%	28	98.5	3,528.3	2.4%	-14.7%	-5.4%	10.8%
Café y elaborados	15	72.7	4,896.5	2.3%	13	74.9	5,550.8	2.1%	11	58.4	5,357.8	1.4%	8	50.3	6,323.9	1.2%	-27.0%	-13.8%	18.0%
<b>No Tradicionales</b>	<b>731</b>	<b>1,641.4</b>		<b>51.8%</b>	<b>783</b>	<b>1,882.7</b>		<b>52.9%</b>	<b>785</b>	<b>1,994.8</b>		<b>48.9%</b>	<b>818</b>	<b>1,914.7</b>		<b>47.0%</b>	<b>4.2%</b>	<b>-4.0%</b>	
Flores Naturales	43	287.5	6,624.6	9.1%	50	299.7	5,947.3	8.4%	55	338.7	6,144.4	8.3%	53	336.6	6,344.7	8.3%	-3.8%	-0.6%	3.3%
Enlatados de pescado	70	316.1	4,536.2	10.0%	87	450.1	5,149.6	12.6%	85	407.1	4,762.5	10.0%	84	319.1	3,814.5	7.8%	-2.1%	-21.6%	-19.9%
Productos mineros	9	87.5	9,888.9	2.8%	43	204.0	4,765.4	5.7%	63	370.2	5,880.5	9.1%	28	298.0	10,484.1	7.3%	-54.8%	-19.5%	78.3%
Otras Manufacturas de metal	30	117.7	3,861.3	3.7%	31	115.3	3,671.9	3.2%	32	111.0	3,505.3	2.7%	39	114.8	2,912.0	2.8%	24.5%	3.4%	-16.9%
Extractos y aceites vegetales	72	89.5	1,239.7	2.8%	112	106.1	944.6	3.0%	80	85.0	1,058.7	2.1%	100	93.7	938.0	2.3%	24.4%	10.3%	-11.4%
Madera	75	48.3	644.9	1.5%	85	51.3	601.7	1.4%	114	64.7	565.4	1.6%	116	78.9	681.0	1.9%	1.2%	22.0%	20.4%
Vehículos	8	93.5	12,246.0	3.0%	12	88.5	7,368.8	2.5%	4	42.3	11,505.7	1.0%	4	67.8	15,716.1	1.7%	17.3%	60.2%	36.6%
Químicos y fármacos	18	103.2	5,825.4	3.3%	35	50.1	1,417.8	1.4%	22	53.6	2,453.8	1.3%	19	61.2	3,172.3	1.5%	-11.8%	14.0%	29.3%
Harina de pescado	25	25.3	1,025.6	0.8%	28	44.5	1,616.5	1.3%	22	27.4	1,268.4	0.7%	27	48.6	1,805.6	1.2%	24.6%	77.3%	42.3%
Jugos y conservas de frutas	20	42.7	2,087.9	1.3%	19	42.3	2,279.7	1.2%	20	59.0	2,926.0	1.4%	24	54.2	2,273.9	1.3%	18.3%	-8.1%	-22.3%
Manuf. de cuero, plástico y caucho	18	64.5	3,671.3	2.0%	20	70.4	3,492.2	2.0%	22	70.4	3,167.9	1.7%	15	47.1	3,154.8	1.2%	-32.8%	-33.1%	-0.4%
Elaborados de banano	40	28.0	694.1	0.9%	39	29.4	752.3	0.8%	55	38.8	704.5	1.0%	51	39.5	772.8	1.0%	-7.2%	1.8%	9.7%
Otras manuf. textiles	8	31.8	4,227.1	1.0%	8	33.3	4,103.1	0.9%	8	33.7	4,134.3	0.8%	7	26.5	3,571.7	0.7%	-8.9%	-21.3%	-13.6%
Manuf. de papel y cartón	17	18.8	1,114.0	0.6%	21	18.9	921.3	0.5%	26	26.2	1,008.3	0.6%	19	21.5	1,109.6	0.5%	-25.5%	-18.0%	10.0%
Tabaco en rama	1	15.2	13,265.0	0.5%	1	15.1	16,237.2	0.4%	1	19.5	18,755.6	0.5%	1	16.8	18,965.7	0.4%	-14.5%	-13.6%	1.1%
Fruta	55	20.7	374.4	0.7%	31	13.7	444.2	0.4%	23	11.3	502.7	0.3%	25	16.4	647.8	0.4%	12.6%	45.1%	28.9%
Maderas terciadas y prensadas	65	22.5	344.7	0.7%	23	15.4	676.2	0.4%	22	14.5	648.8	0.4%	62	19.9	323.3	0.5%	176.2%	37.6%	-50.2%
Otros elaborados del mar	4	6.5	1,607.0	0.2%	8	14.7	1,828.5	0.4%	6	8.4	1,439.7	0.2%	6	11.6	2,052.6	0.3%	-3.9%	37.0%	42.6%
Prendas de vestir de fibras textiles	0	6.0	12,661.0	0.2%	0	6.3	14,390.3	0.2%	0	6.7	13,793.5	0.2%	0	6.1	15,100.8	0.2%	-16.0%	-8.0%	9.5%
Abacá	4	6.0	1,525.6	0.2%	3	4.9	1,525.2	0.1%	3	4.2	1,503.5	0.1%	3	4.3	1,665.9	0.1%	-7.2%	2.9%	10.8%
Otros	149	209.8		6.6%	126	208.2		5.8%	121	202.0		4.9%	134	231.9		5.7%	10.8%	14.8%	

(1) Las cifras son provisionales, su reproceso se realiza conforme a la recepción de documentos fuente de las operaciones de comercio exterior.

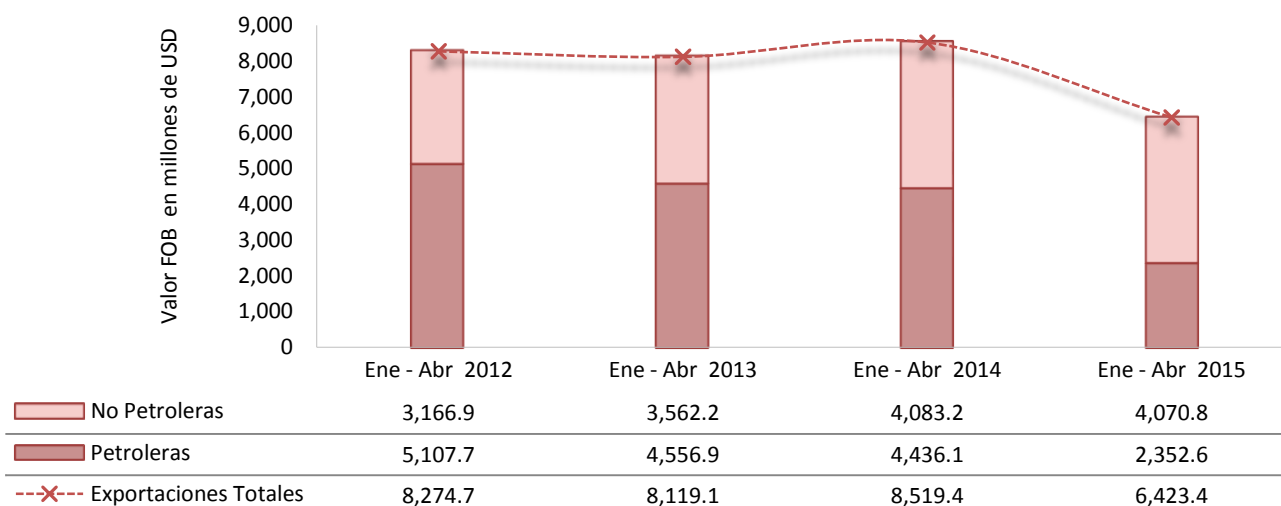
(2) A partir de 2011, y en el marco de la Ley Reformativa a la Ley de Hidrocarburos, publicada en el Suplemento del Registro Oficial No. 244 de julio 27 de 2010, en las estadísticas de las exportaciones de petróleo crudo, se incluye a la Secretaría de Hidrocarburos (SHE), del Ministerio de Recursos Naturales no Renovables del Ecuador (MRNRR), como nueva fuente de información. Esta entidad es la responsable de proveer información sobre las distintas modalidades de pago, que por concepto de tarifa, reciben las compañías petroleras privadas que operan en el Ecuador, bajo la modalidad contractual de prestación de servicios. Para fines de este cuadro, se incluye el pago en especie destinado a la exportación. El precio de barril de las exportaciones efectuadas por la Secretaría de Hidrocarburos, se ha determinado considerando el precio promedio de las exportaciones de EP Petroecuador, tanto para el crudo Oriente como para el crudo Napo.

Las exportaciones totales en valores FOB, entre enero y abril de 2015 alcanzaron *USD 6,423.4* millones, en términos relativos fueron menores en -24.6 (USD 2,096 millones) con relación a las ventas externas registradas en los mismos meses del año 2014 (*USD 8,519.4* millones).

Las exportaciones petroleras, en volumen, durante el período de análisis aumentaron en 13.9 %, al pasar de 6,456 a 7,353 miles de toneladas métricas. En valor FOB, las ventas externas petroleras experimentaron una disminución de - 47 %, pasando de *USD 4,436.1* millones a *USD 2,352.6* millones. El valor unitario promedio del barril exportado de petróleo disminuyó en - 53.7 %.

### EXPORTACIONES PETROLERAS Y NO PETROLERAS (\*)

Valor FOB, millones de dólares



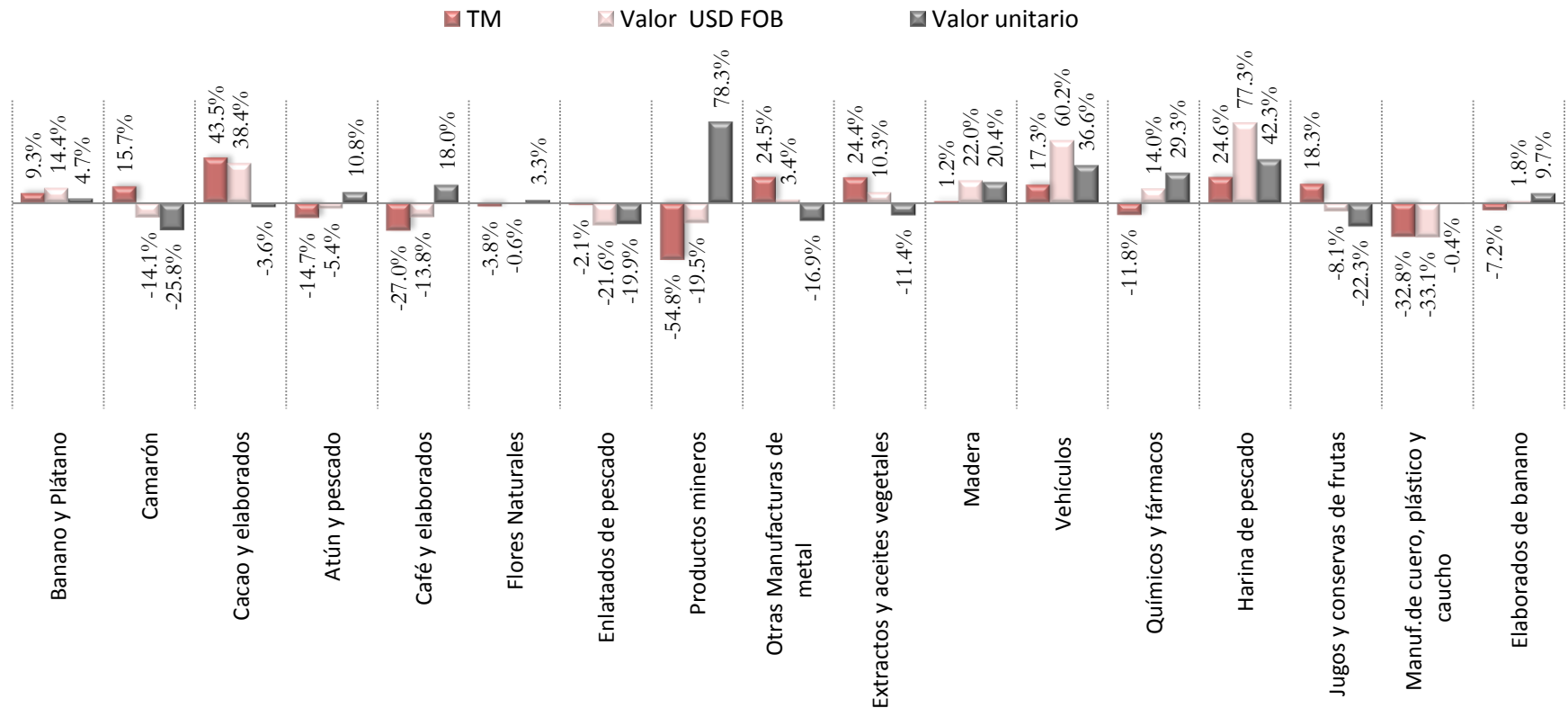
(\*) A partir de 2011, y en el marco de la Ley Reformativa a la Ley de Hidrocarburos, publicada en el Suplemento del Registro Oficial No. 244 de julio 27 de 2010, en las estadísticas de las exportaciones de petróleo crudo, se incluye a la Secretaría de Hidrocarburos (SH), del Ministerio de Recursos Naturales no Renovables del Ecuador (MRNNR), como nueva fuente de información. Esta entidad es la responsable de proveer información sobre las distintas modalidades de pago, que por concepto de tarifa, reciben las compañías petroleras privadas que operan en el Ecuador, bajo la modalidad contractual de prestación de servicios. Para fines de este gráfico, se incluye el pago en especie destinado a la exportación.



Las exportaciones No Petroleras registradas en el período de análisis, totalizaron un valor FOB de *USD 4,070.8* millones, monto inferior en -0.3 % respecto a enero – abril de 2014, que fue de *USD 4,083.2* millones. Este grupo de productos registró un aumento en volumen (toneladas métricas) de 8.5 %, entre los dos períodos.

Las ventas externas No Petroleras Tradicionales totalizaron *USD 2,156.1* millones, valor superior al exportado entre enero y abril de 2014 en 3.2 % (*USD 67.7 millones*); y, las No Tradicionales alcanzaron *USD 1,914.7* millones, - 4 % (*USD - 80.1 millones*) menos que las ventas efectuadas en el mismo período.

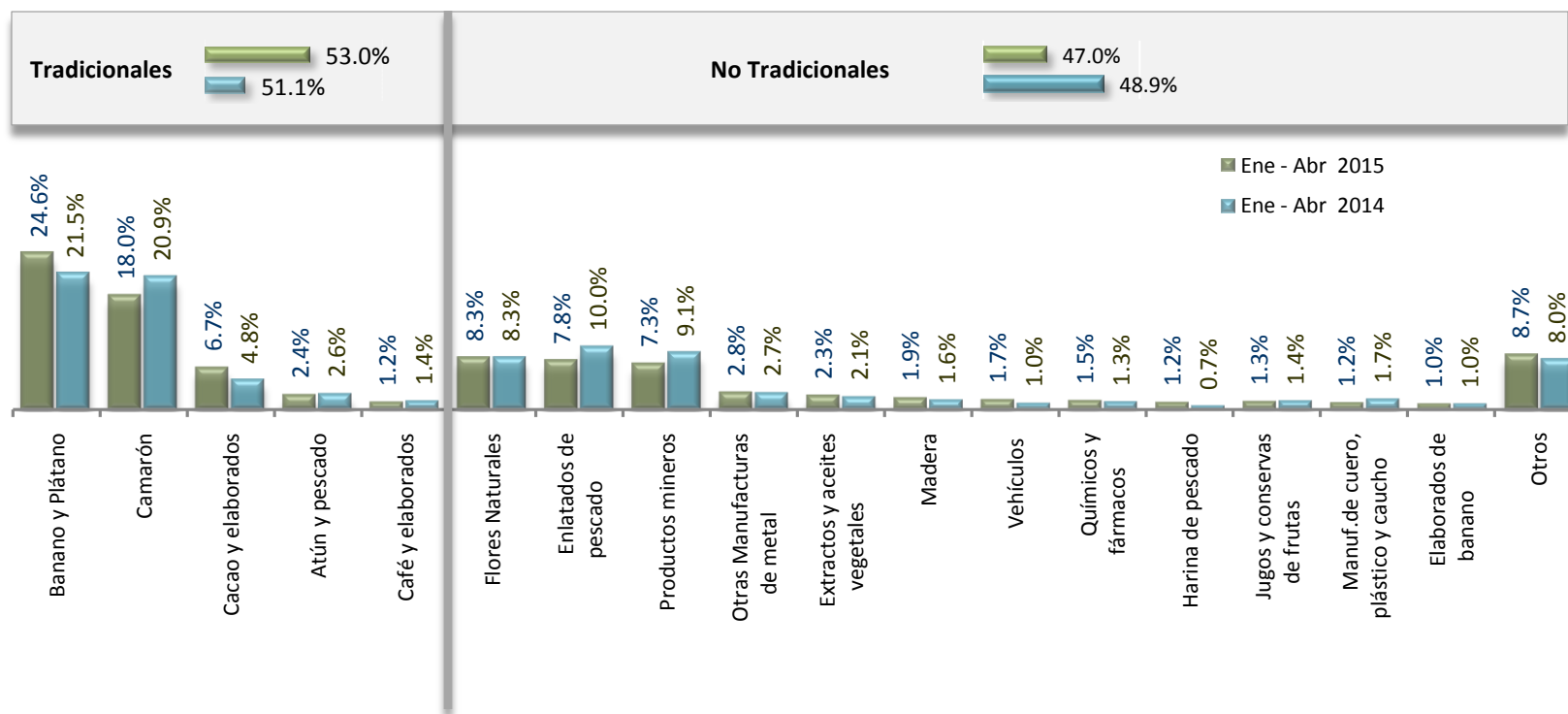
**Variaciones porcentuales ene-abr 2015 /ene-abr 2014 de TM - valor FOB y valores unitarios de los principales productos de exportación No Petroleros**





Las participaciones porcentuales de los productos *Tradicionales* y *No Tradicionales* en las exportaciones *No Petroleras*, registradas durante enero y abril 2015, fueron de 53 % y 47 %, respectivamente.

Dentro de las exportaciones *No Petroleras Tradicionales*, la participación porcentual de los principales productos fue: *banano y plátano* (24.6 %); *cacao y elaborados* (6.7 %); *atún y pescado* (2.4 %); *camarón* (18 %); y, *café y elaborados* (1.2 %). En las *No Tradicionales* destacan: *flores naturales* (8.3 %), *enlatados de pescado* (7.8 %), *productos mineros* (7.3 %), *otras manufacturas de metal* (2.8 %), *extractos y aceites vegetales* (2.3 %), *madera* (1.9 %), *vehículos* (1.7 %), *químicos y fármacos* (1.5 %), *jugos y conservas de frutas* (1.3 %), *harina de pescado* (1.2 %), *manufacturas de cuero, plástico y caucho* (1.2 %), *elaborados de banano* (1 %); y, el resto de productos que representan el (8.7 %).





## III. IMPORTACIONES

## IMPORTACIONES <sup>(1)</sup>

Toneladas métricas en miles y valor USD FOB en millones

	Ene - Abr 2012				Ene - Abr 2013				Ene - Abr 2014				Ene - Abr 2015				Variación 2015 / 2014	
	Valor		Participación		Valor		Participación		Valor		Participación		USD		Valor		TM	FOB
	TM	USD FOB	TM	FOB	TM	USD FOB	TM	FOB	TM	USD FOB	TM	FOB	TM	FOB	TM	FOB		
<b>Totales</b>	<b>4,501</b>	<b>7,612.4</b>	<b>100.0%</b>	<b>100.0%</b>	<b>5,102</b>	<b>8,451.3</b>	<b>100.0%</b>	<b>100.0%</b>	<b>5,425</b>	<b>8,283.4</b>	<b>100.0%</b>	<b>100.0%</b>	<b>5,365</b>	<b>7,624.4</b>	<b>100.0%</b>	<b>100.0%</b>	<b>-1.1%</b>	<b>-8.0%</b>
<b>Bienes de Consumo</b>	<b>371</b>	<b>1,607.1</b>	<b>8.2%</b>	<b>21.1%</b>	<b>286</b>	<b>1,619.9</b>	<b>5.6%</b>	<b>19.2%</b>	<b>370</b>	<b>1,533.2</b>	<b>6.8%</b>	<b>18.5%</b>	<b>314</b>	<b>1,539.2</b>	<b>5.8%</b>	<b>20.2%</b>	<b>-15.2%</b>	<b>0.4%</b>
No duradero	277	877.9	6.2%	11.5%	195	894.4	3.8%	10.6%	283	832.1	5.2%	10.0%	225	859.3	4.2%	11.3%	-20.3%	3.3%
Duradero	94	676.1	2.1%	8.9%	89	658.8	1.8%	7.8%	86	630.4	1.6%	7.6%	88	641.9	1.6%	8.4%	2.1%	1.8%
Tráfico Postal Internacional y Correos Rápidos (2)	n.d.	53		0.7%	1.5	67		0.8%	1.4	71		0.9%	0.8	38	0.0%	0.5%		-46.2%
<b>Materias Primas</b>	<b>2,428</b>	<b>2,355.6</b>	<b>53.9%</b>	<b>30.9%</b>	<b>2,733</b>	<b>2,597.9</b>	<b>53.6%</b>	<b>30.7%</b>	<b>2,702</b>	<b>2,454.5</b>	<b>49.8%</b>	<b>29.6%</b>	<b>2,577</b>	<b>2,496.1</b>	<b>48.0%</b>	<b>32.7%</b>	<b>-4.6%</b>	<b>1.7%</b>
Para la agricultura	458	287.4	10.2%	3.8%	470	340.8	9.2%	4.0%	571	377.1	10.5%	4.6%	686	409.6	12.8%	5.4%	20.1%	8.6%
Para la industria	1,578	1,804.1	35.1%	23.7%	1,674	1,960.6	32.8%	23.2%	1,581	1,810.8	29.1%	21.9%	1,559	1,837.4	29.1%	24.1%	-1.4%	1.5%
Materiales de construcción	392	264.0	8.7%	3.5%	590	296.6	11.6%	3.5%	549	266.6	10.1%	3.2%	332	249.1	6.2%	3.3%	-39.6%	-6.6%
<b>Bienes de Capital</b>	<b>177</b>	<b>2,050.7</b>	<b>3.9%</b>	<b>26.9%</b>	<b>189</b>	<b>2,219.8</b>	<b>3.7%</b>	<b>26.3%</b>	<b>184</b>	<b>2,122.8</b>	<b>3.4%</b>	<b>25.6%</b>	<b>202</b>	<b>2,092.3</b>	<b>3.8%</b>	<b>27.4%</b>	<b>9.5%</b>	<b>-1.4%</b>
Para la agricultura	5	32.3	0.1%	0.4%	5	37.5	0.1%	0.4%	5	35.5	0.1%	0.4%	6	43.6	0.1%	0.6%	22.6%	22.8%
Para la industria	98	1,383.6	2.2%	18.2%	100	1,553.5	2.0%	18.4%	98	1,494.8	1.8%	18.0%	98	1,412.5	1.8%	18.5%	0.2%	-5.5%
Equipos de Transporte	74	634.8	1.6%	8.3%	83	628.8	1.6%	7.4%	81	592.6	1.5%	7.2%	97	636.3	1.8%	8.3%	19.9%	7.4%
<b>Combustibles y Lubricantes</b>	<b>1,524</b>	<b>1,583.9</b>	<b>33.9%</b>	<b>20.8%</b>	<b>1,893</b>	<b>1,969.2</b>	<b>37.1%</b>	<b>23.3%</b>	<b>2,167</b>	<b>2,150.0</b>	<b>39.9%</b>	<b>26.0%</b>	<b>2,271</b>	<b>1,480.1</b>	<b>42.3%</b>	<b>19.4%</b>	<b>4.8%</b>	<b>-31.2%</b>
<b>Diversos</b>	<b>1.5</b>	<b>14.0</b>	<b>0.03%</b>	<b>0.2%</b>	<b>2</b>	<b>23.8</b>	<b>0.03%</b>	<b>0.3%</b>	<b>1.8</b>	<b>15.8</b>	<b>0.03%</b>	<b>0.2%</b>	<b>1.8</b>	<b>16.6</b>	<b>0.03%</b>	<b>0.2%</b>	<b>-1.4%</b>	<b>5.2%</b>
<b>Ajustes (*)</b>						<b>20.5</b>		<b>0.2%</b>										

(1) Las cifras son provisionales; su reproceso se realiza conforme a la recepción de documentos fuente de las operaciones de comercio exterior

(2) El BCE acogiendo las recomendaciones internacionales para el registro estadístico de mercancías, a partir de la publicación IEM N°42, ha incluido en el grupo de Bienes de Consumo, las importaciones realizadas desde el año 2011 bajo la modalidad de Tráfico Postal Internacional y Correos Rápidos, cuya fuente de información es el SENAEC.

(3) Corresponde a las importaciones del Ministerio de Defensa Nacional

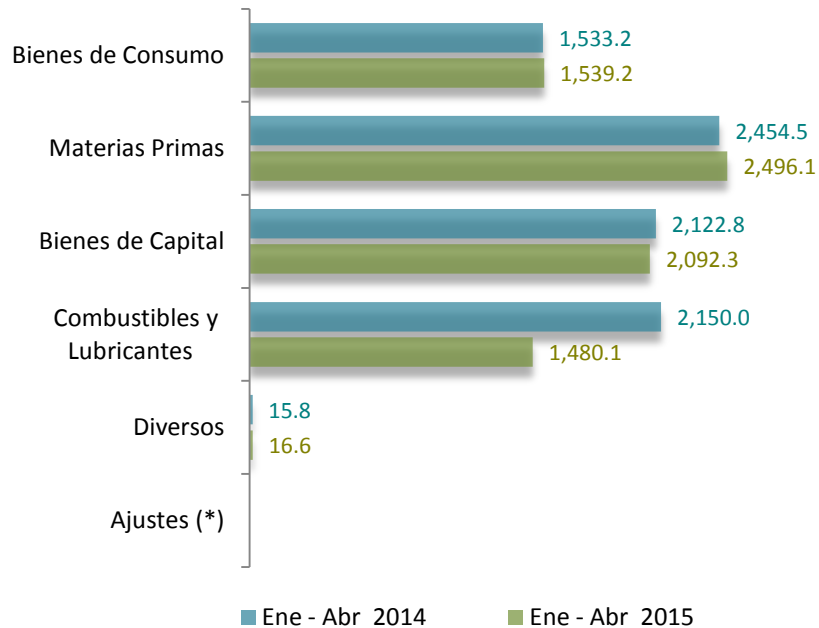
En el primer cuatrimestre de 2015, las importaciones totales en valor FOB, alcanzaron USD 7,624.4 millones, nivel inferior en USD 659 millones a las compras externas realizadas durante enero-abril de 2014 (USD 8,283.4 millones), lo cual representó una disminución de - 8 %.

De acuerdo a la Clasificación Económica de los Productos por Uso o Destino Económico (CUODE), en el cuadro se aprecia que al comparar los períodos enero-abril 2014 y 2015, los grupos de productos cuyo valor FOB creció fueron: *Materias Primas* (1.7 %); *Bienes de Consumo* (0.4 %); y, *Productos Diversos* (5.2 %); mientras que disminuyeron los *Combustibles y Lubricantes* (- 31.2 %); y, *Bienes de Capital* (- 1.4 %).

## IMPORTACIONES EN VALORES FOB Y PORCENTAJE DE PARTICIPACIÓN DE BIENES IMPORTADOS POR CUODE

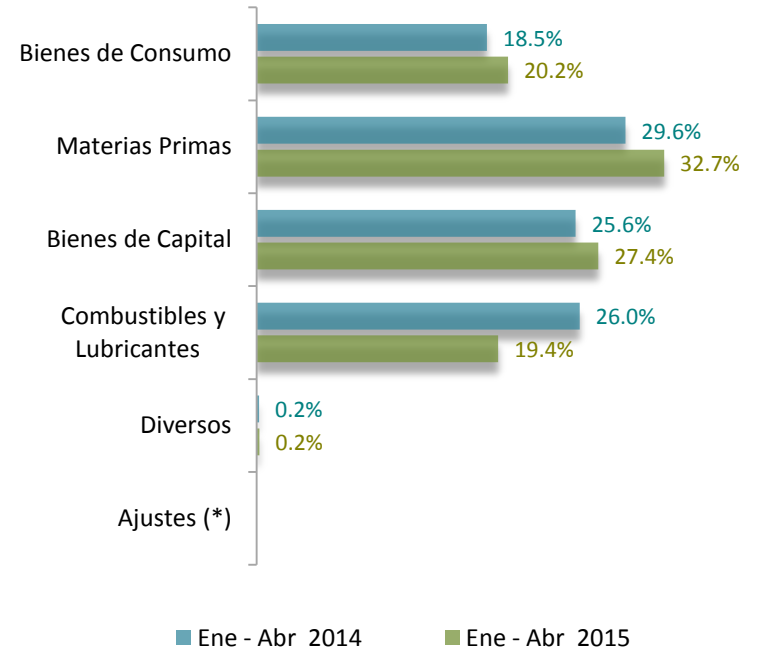
*Ene-Abr /2015 y Ene-Abr /2014, millones de USD y porcentajes*

**Valores FOB importados por grupos de productos de acuerdo a la Clasificación por Uso y Destino Económico (CUODE)**  
*en millones de USD*



(\*) Corresponde a las importaciones del Ministerio de Defensa Nacional

**Porcentaje de la participación de los grupos de productos de acuerdo a la Clasificación por Uso y Destino Económico (CUODE)**

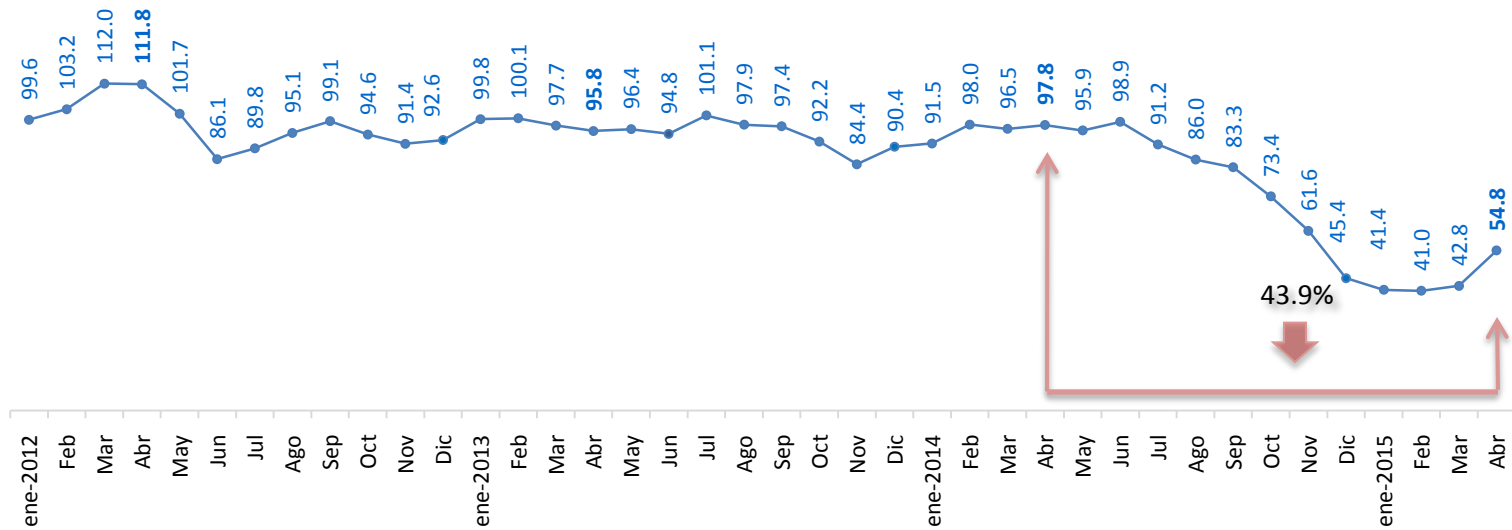


(\*) Corresponde a las importaciones del Ministerio de Defensa Nacional

Durante enero 2012 y abril 2015, el precio promedio del barril de petróleo facturado fue de USD 88.1; alcanzando sus mejores niveles los cinco primeros meses del 2012 (en promedio USD 105,7); febrero y julio de 2013 (USD 100,1 y USD 101,1); y, en junio de 2014 con una pequeña baja (USD 98.9). A partir de julio de 2014 se observa el inicio de una permanente caída, hasta llegar a febrero de 2015 a USD 41, desde el mes de marzo de 2015 se observa una recuperación llegando al mes de abril de 2015 a USD 54.8; 43.9 % menos que el valor unitario promedio facturado en el mismo mes de 2014 que fue de USD 97.8 (\*)

### Precios del barril de petróleo facturado

- Valor en USD (promedio mensual) -



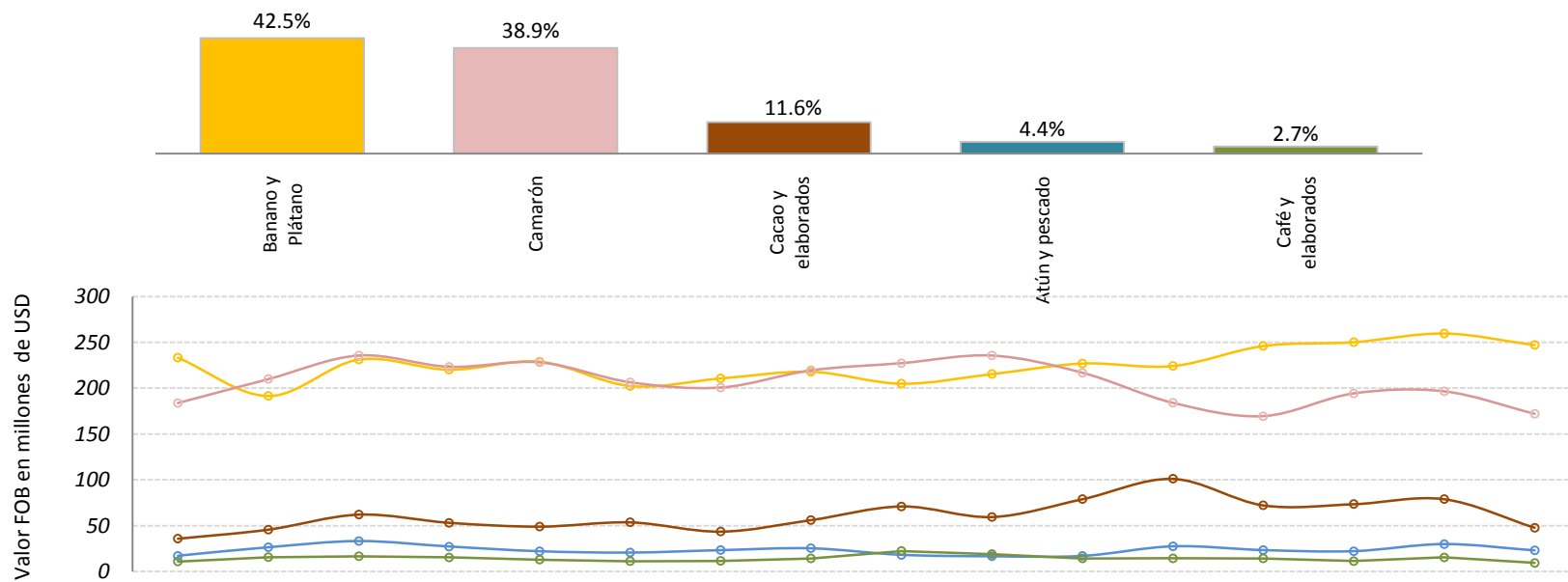
(\*) Mayor información en el Reporte del Sector Petrolero <http://www.bce.fin.ec/index.php/component/k2/item/756>



Las exportaciones No Petroleras - Tradicionales desde enero de 2014 a abril 2015 alcanzaron un valor FOB promedio mensual de USD 531.1 millones, la participación de los bienes que conforman este grupo fue la siguiente: *Banano y Plátano*, 42.5 % *Camarón* 38.9 %, *Cacao y Elaborados* 11.6 %, *Atún y Pescado* 4.4 %; y, *Café y Elaborados* 2.7 %.

### Exportaciones No Petroleras – Tradicionales

- Valores en millones de USD, participación porcentual (promedio mensual) -



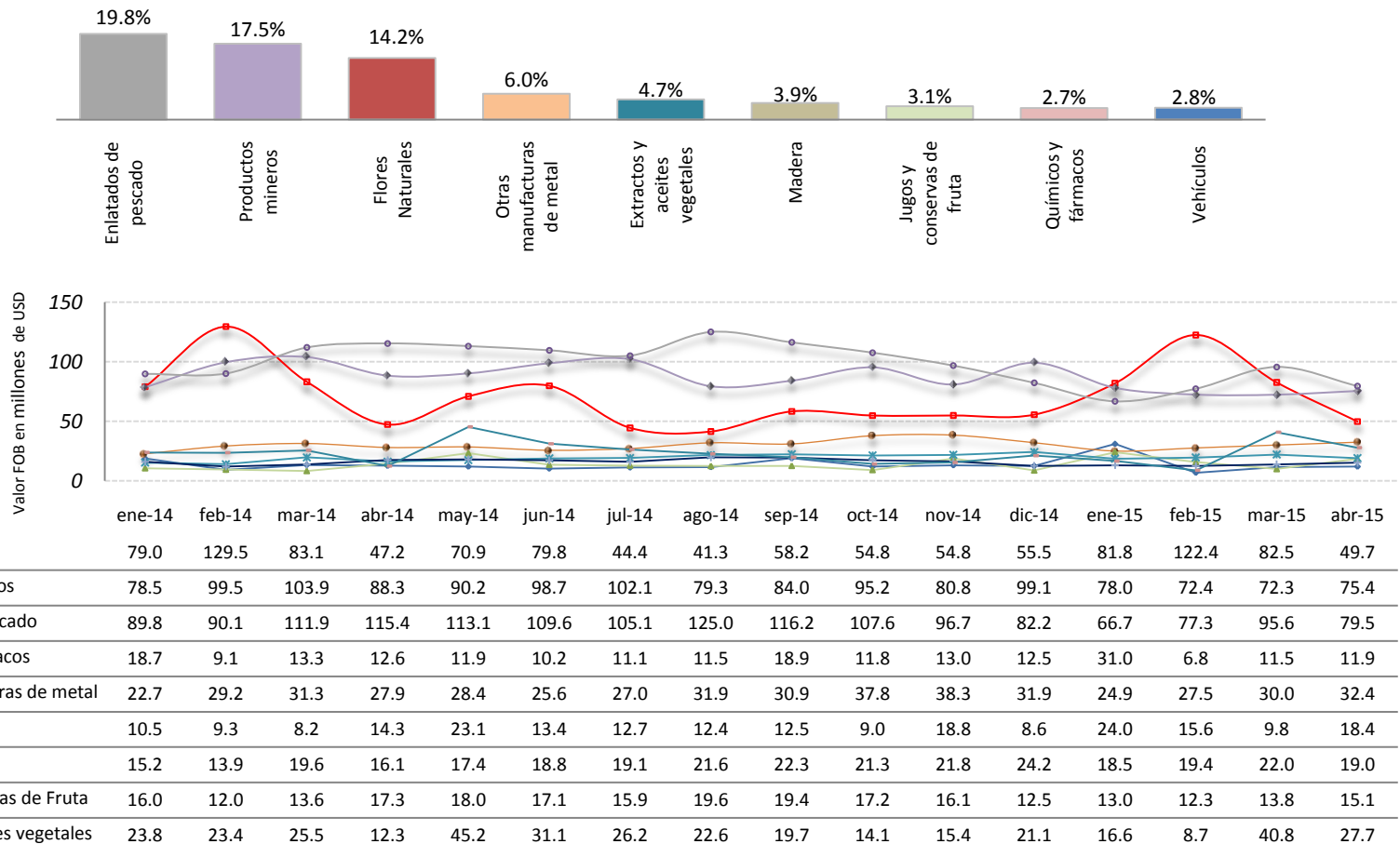
	ene-14	feb-14	mar-14	abr-14	may-14	jun-14	jul-14	ago-14	sep-14	oct-14	nov-14	dic-14	ene-15	feb-15	mar-15	abr-15
Banano y Plátano	233.3	191.5	231.2	220.2	228.9	202.5	210.7	217.9	204.9	215.4	226.9	224.2	246.0	250.1	259.6	247.0
Camarón	183.8	209.9	235.8	223.4	228.3	206.5	200.7	219.5	227.4	235.7	216.9	184.0	169.4	194.3	196.5	172.0
Cacao y elaborados	35.8	45.7	62.1	53.2	49.0	53.7	43.5	56.1	71.1	59.5	78.9	101.1	72.2	73.5	78.9	47.8
Atún y pescado	17.1	26.5	33.3	27.3	22.1	20.6	23.3	25.3	18.1	16.5	16.9	27.5	23.3	22.1	30.0	23.0
Café y elaborados	10.8	15.6	16.6	15.4	12.9	11.2	11.6	14.3	22.3	19.0	14.3	14.4	14.3	11.3	15.4	9.4



Las ventas externas *No Petroleras - No Tradicionales*, de enero 2014 a abril 2015, alcanzaron en promedio un valor FOB mensual de USD 500.2 millones, la participación de los principales bienes que conforman este grupo fue la siguiente: *Enlatados de Pescado* 19.8 %, *Productos Mineros* 17.5 %, *Flores Naturales* 14.2 %, *Otras Manufacturas de Metal* 6 %, *Extractos y aceites vegetales* 4.7 %, *Madera* 3.9 %, *Jugos y Conservas de Frutas* 3.1 %, *Químicos y Fármacos* 2.7 %; y, *Vehículos* 2.8 %.

### Exportaciones No Petroleras - No Tradicionales

- Valores en millones de USD, participación porcentual (promedio mensual) -

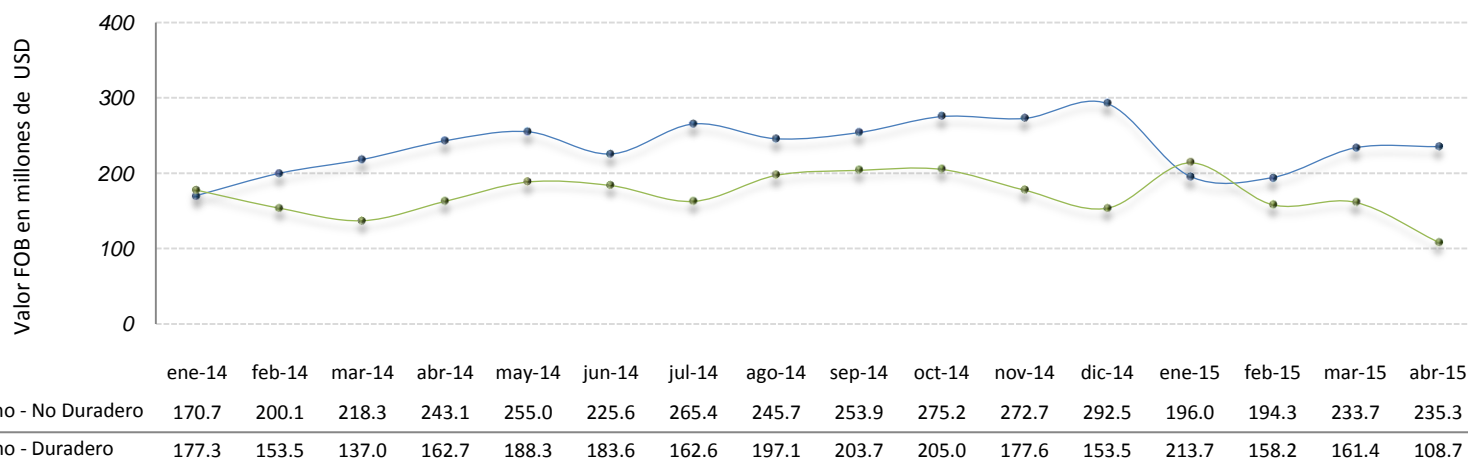




De acuerdo a la Clasificación de los Bienes por Uso o Destino Económico (CUODE), el promedio mensual en valor FOB de las importaciones de los *Bienes de Consumo* de enero 2014 a abril 2015 fue de USD 407.6 millones, los *Bienes de Consumo No Duraderos* participaron con el 57.9 % y los *Bienes de Consumo Duradero* participaron con el 42.1 %.

### Importaciones – Bienes de Consumo

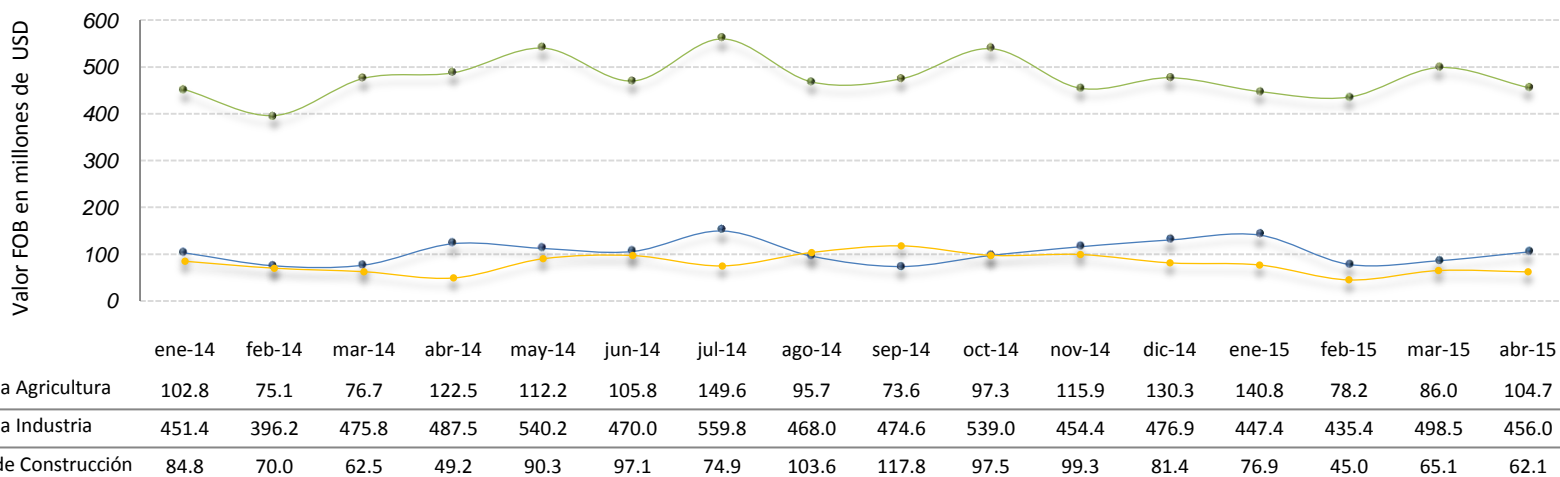
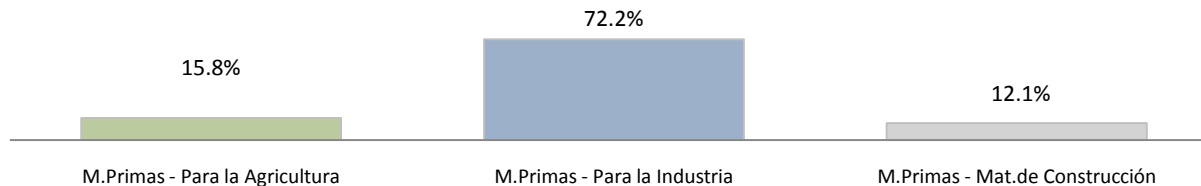
- Valores en millones de USD, participación porcentual (promedio mensual) -



En términos FOB promedio, se han importado de enero 2014 a abril 2015, *Materias Primas* por USD 661 millones. La participación de los bienes que conforman este grupo fue: *Industriales* (72.2 %), *Agrícolas* (15.8 %) y *Materiales de Construcción* (12.1 %).

### Importaciones – Materias Primas

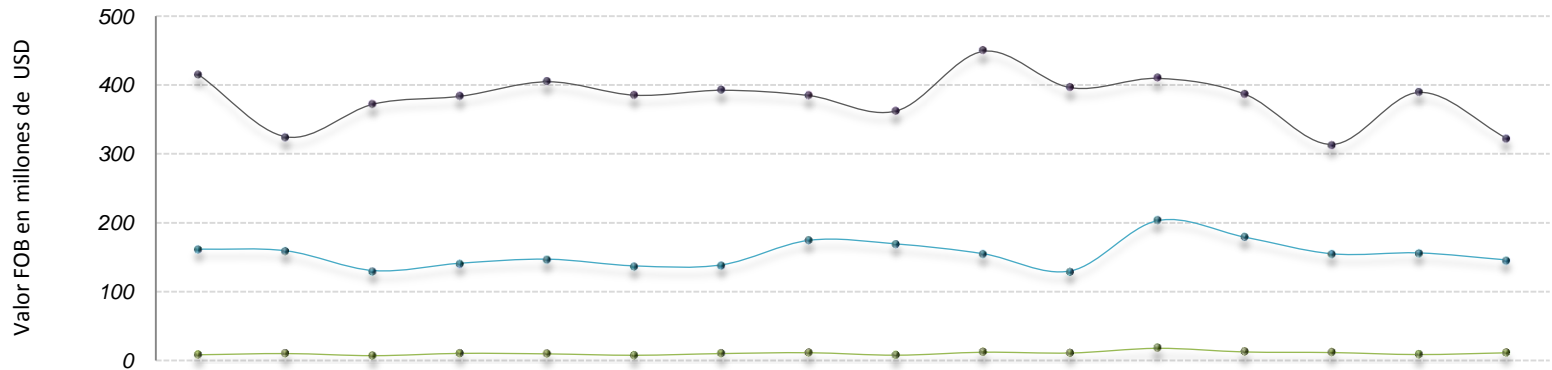
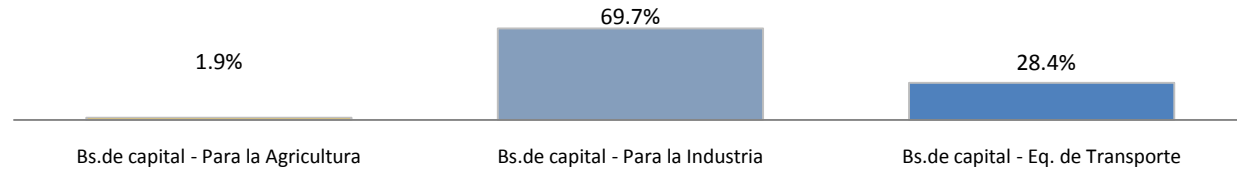
- Valores en millones de USD, participación porcentual (promedio mensual) -



La compra externa de *Bienes de Capital*, en promedio mensual, alcanzaron los USD 546.3 millones entre enero 2014 y abril 2015; la participación en orden porcentual de los grupos que conforman estas mercancías fue: *Bienes de Capital para la industria* (69.7 %), *Bienes de Capital - equipos de transporte* (28.4 %); y, *Bienes de Capital para la agricultura* (1.9 %).

### Importaciones – Bienes de Capital

- Valores en millones de USD, participación porcentual (promedio mensual) -



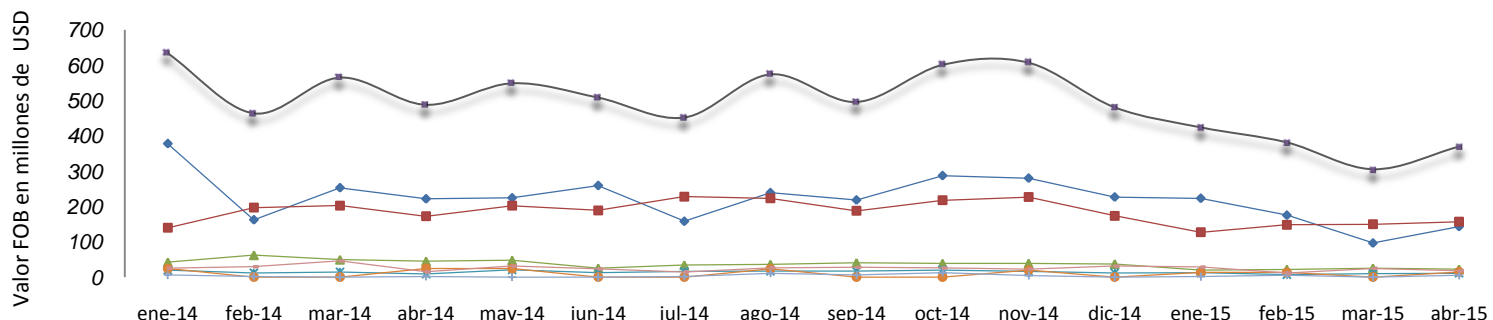
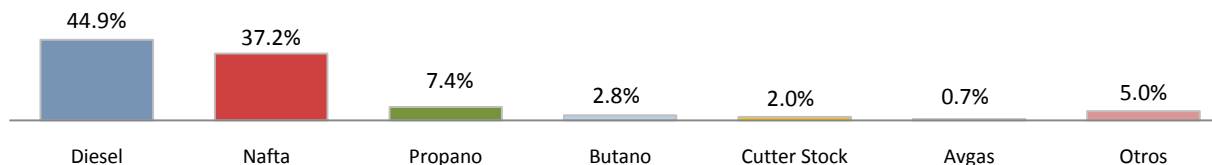
	ene-14	feb-14	mar-14	abr-14	may-14	jun-14	jul-14	ago-14	sep-14	oct-14	nov-14	dic-14	ene-15	feb-15	mar-15	abr-15
— Bs.de capital - Para la Agricultura	8.1	10.0	7.0	10.3	9.6	7.6	10.0	11.2	7.7	12.0	10.8	17.6	12.4	11.5	8.6	11.1
— Bs.de capital - Para la Industria	414.1	324.6	372.3	383.7	404.6	385.2	392.3	384.6	362.4	448.9	396.1	409.6	386.7	313.6	389.3	322.9
— Bs.de capital - Eq. de Transporte	161.6	159.1	130.5	141.3	147.1	137.3	139.0	174.5	169.2	154.9	130.1	203.0	179.1	154.9	156.2	146.0



Las importaciones de *Combustibles y Lubricantes*, en promedio mensual, alcanzaron los USD 493.6 millones entre enero 2014 y abril 2015. La participación en orden porcentual de los bienes que conforman este grupo fue: *Diesel* 44.9 %, *Nafta* 37.2 %, *Propano* 7.4 %, *Butano* 2.8 %, *Cutter Stock* 2 %, *Avgas* 0.7 % y *Otros* 5 %.

### Importaciones – Combustibles y Lubricantes

- Valores en millones de USD, participación porcentual (promedio mensual) -



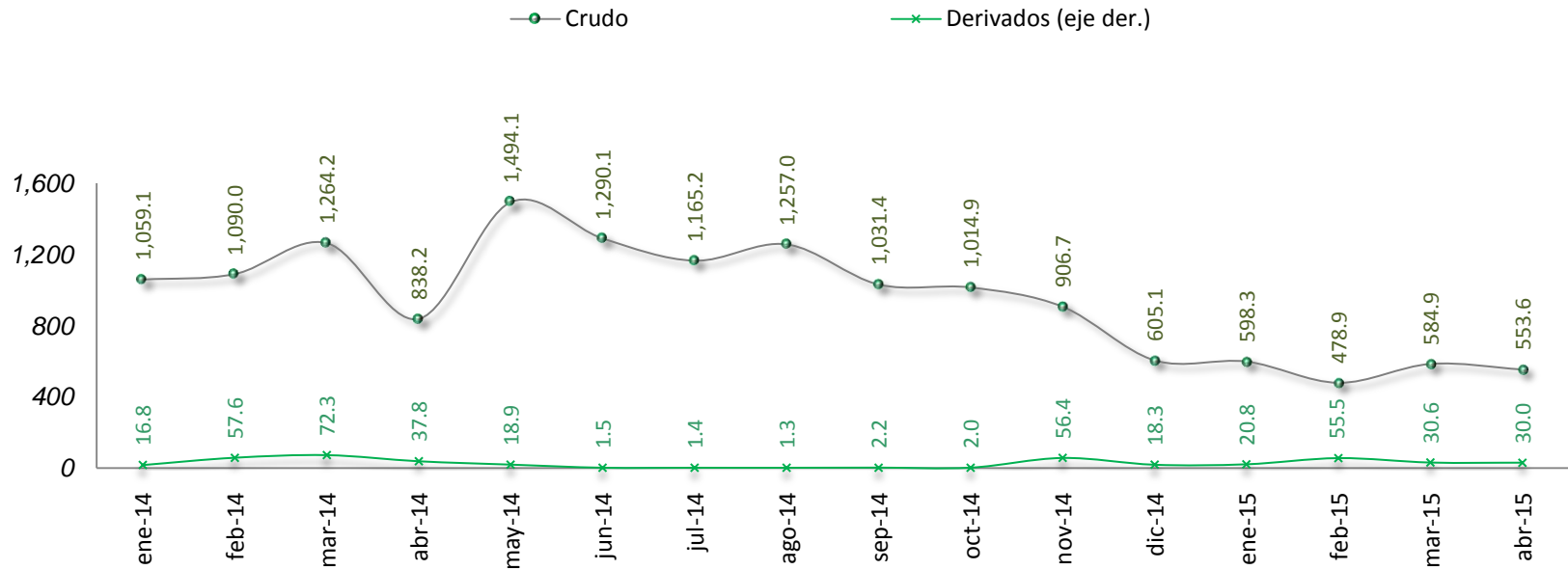
	ene-14	feb-14	mar-14	abr-14	may-14	jun-14	jul-14	ago-14	sep-14	oct-14	nov-14	dic-14	ene-15	feb-15	mar-15	abr-15
— Total Comb. y Lubricantes	633.5	463.7	565.0	487.9	548.9	508.2	451.8	574.1	495.8	601.0	607.0	480.6	423.9	381.3	305.3	369.6
— Diesel	377.7	162.3	252.9	221.5	224.3	259.2	157.9	238.9	218.2	287.2	280.0	226.6	223.0	175.2	96.5	143.1
— Nafta	139.6	196.6	202.5	172.1	202.1	188.7	227.8	222.9	187.5	217.3	226.5	173.6	126.6	148.1	149.4	156.8
— Propano	42.2	61.9	49.2	44.6	47.3	24.8	33.8	35.6	40.3	38.5	38.8	37.3	19.6	21.7	25.3	22.2
— Butano	19.4	11.6	14.4	8.6	20.3	12.6	15.9	16.8	16.8	19.8	15.6	11.9	11.9	6.9	9.9	10.8
— Cutter Stock	23.9	0.0	0.0	24.3	23.8	0.0	0.0	23.0	0.0	0.0	19.3	0.0	12.9	13.2	0.0	14.2
— Avgas	5.6	1.7	0.0	1.8	0.0	0.0	1.8	10.8	5.6	12.4	4.4	0.0	1.3	5.1	0.0	5.0
— Otros	25.0	29.4	45.9	15.0	31.1	22.9	14.5	26.3	27.5	25.8	22.4	31.3	28.6	11.2	24.3	17.4



De enero 2014 a abril 2015, el promedio mensual de las ventas externas de *crudo* fue de USD 952 millones y la sus *derivados* de USD 26.5 millones; la participación porcentual en promedio de estos dos bienes frente al total de exportaciones petroleras fue de 97.3 % y 2.7 %, respectivamente.

### Exportaciones – Crudo y Derivados

- Valores en millones de USD



**BANCO CENTRAL DEL ECUADOR**  
SUBGERENCIA DE PROGRAMACIÓN Y REGULACIÓN  
DIRECCIÓN NACIONAL DE SÍNTESIS MACROECONÓMICA

**2015 © Banco Central del Ecuador**

[www.bce.ec](http://www.bce.ec)

**Se permite la reproducción de este documento siempre que se cite la fuente.**