



Evolución de la Balanza Comercial Enero - Mayo 2015

JULIO 2015

Subgerencia de Programación y Regulación
Dirección Nacional de Síntesis Macroeconómica

Contenido

- ▶ I. BALANZA COMERCIAL
 - Petrolera
 - No petrolera

- ▶ II. EXPORTACIONES
 - Petroleras
 - No petroleras

- ▶ III. IMPORTACIONES
 - Por uso o destino económico



I. BALANZA COMERCIAL

La Balanza Comercial durante enero – mayo 2015 registró un saldo de *USD - 1,098.6* millones, resultado que refleja un aumento del déficit comercial si se compara con el obtenido en el mismo período de 2014 (*USD 522.6* millones), este comportamiento se explica principalmente por una disminución de las exportaciones petroleras.

BALANZA COMERCIAL (1)

Toneladas métricas en miles y valor USD FOB en millones

	Ene - May 2012		Ene - May 2013		Ene - May 2014		Ene - May 2015		Variación 2015 / 2014	
	TM	USD FOB	TM	USD FOB	TM	USD FOB	TM	USD FOB	Absoluta	Relativa
Exportaciones totales	12,096	10,417.1	11,897	10,168.8	12,502	11,123.5	13,365	8,190.3	-2,933.1	-26.4%
<i>Petroleras</i>	<i>8,538.7</i>	<i>6,404.9</i>	<i>8,061.3</i>	<i>5,642.0</i>	<i>8,663.4</i>	<i>5,949.2</i>	<i>9,293.1</i>	<i>3,136.2</i>	<i>-2,812.9</i>	<i>-47.3%</i>
<i>No petroleras</i>	<i>3,557.0</i>	<i>4,012.2</i>	<i>3,835.3</i>	<i>4,526.8</i>	<i>3,838.6</i>	<i>5,174.3</i>	<i>4,071.8</i>	<i>5,054.1</i>	<i>-120.2</i>	<i>-2.3%</i>
Importaciones totales	5,756	9,806.7	6,411	10,830.3	7,076	10,600.9	6,589	9,288.9	-1,312.0	-12.4%
<i>Bienes de consumo</i>	<i>475</i>	<i>2,015.4</i>	<i>378</i>	<i>1,990.3</i>	<i>466</i>	<i>1,905.9</i>	<i>380</i>	<i>1,808.2</i>	<i>-97.6</i>	<i>-5.1%</i>
<i>Tráfico Postal Internacional y Correos Rápidos (2)</i>	<i>n.d.</i>	<i>67.4</i>	<i>2</i>	<i>85.2</i>	<i>2.1</i>	<i>88.5</i>	<i>1.0</i>	<i>47.7</i>	<i>-40.8</i>	<i>-46.1%</i>
<i>Materias primas</i>	<i>3,019</i>	<i>2,970.5</i>	<i>3,443</i>	<i>3,365.9</i>	<i>3,645</i>	<i>3,197.2</i>	<i>3,140</i>	<i>3,058.9</i>	<i>-138.3</i>	<i>-4.3%</i>
<i>Bienes de capital</i>	<i>225</i>	<i>2,629.6</i>	<i>243</i>	<i>2,906.8</i>	<i>231</i>	<i>2,684.1</i>	<i>236</i>	<i>2,501.2</i>	<i>-182.9</i>	<i>-6.8%</i>
<i>Combustibles y Lubricantes</i>	<i>2,035</i>	<i>2,104.0</i>	<i>2,343</i>	<i>2,430.8</i>	<i>2,731</i>	<i>2,698.9</i>	<i>2,830</i>	<i>1,853.0</i>	<i>-845.9</i>	<i>-31.3%</i>
<i>Diversos</i>	<i>1.9</i>	<i>18.7</i>	<i>2.8</i>	<i>27.7</i>	<i>2.2</i>	<i>19.3</i>	<i>2.2</i>	<i>19.9</i>	<i>0.5</i>	<i>2.7%</i>
<i>Ajustes (3)</i>		<i>1.2</i>		<i>23.6</i>		<i>7.0</i>		<i>-</i>	<i>-7.0</i>	<i>-</i>
Balanza Comercial - Total		610.3		-661.5		522.6		-1,098.6	-1,621.1	-310.2%
<i>Bal. Comercial - Petrolera</i>		<i>4,300.9</i>		<i>3,211.2</i>		<i>3,250.3</i>		<i>1,283.2</i>	<i>-1,967.1</i>	<i>-60.5%</i>
<i>Bal. Comercial - No petrolera</i>		<i>-3,690.6</i>		<i>-3,872.7</i>		<i>-2,727.7</i>		<i>-2,381.8</i>	<i>345.9</i>	<i>12.7%</i>

(1) Las cifras son provisionales; su reproceso se realiza conforme a la recepción de documentos fuente de las operaciones de comercio exterior. A partir de 2011, y en el marco de la Ley Reformatoria a la Ley de Hidrocarburos, publicada en el Suplemento del Registro Oficial No. 244 de julio 27 de 2010, en las estadísticas de las exportaciones de petróleo crudo, se incluye a la Secretaría de Hidrocarburos (SHE), del Ministerio de Recursos Naturales no Renovables del Ecuador (MRNNR), como nueva fuente de información. Esta entidad es la responsable de proveer información sobre las distintas modalidades de pago, que por concepto de tarifa, reciben las compañías petroleras privadas que operan en el Ecuador, bajo la modalidad contractual de prestación de servicios. Para fines de este cuadro, se incluye el pago en especie destinado a la exportación.

(2) El BCE acogiendo las recomendaciones internacionales para el registro estadístico del comercio internacional de mercancías, a partir de la publicación IEM N° 1942, ha incluido en el grupo de Bienes de Consumo, las importaciones realizadas desde el año 2011 bajo la modalidad de Tráfico Postal Internacional y Correos Rápidos, cuya fuente de información es el SENA E.

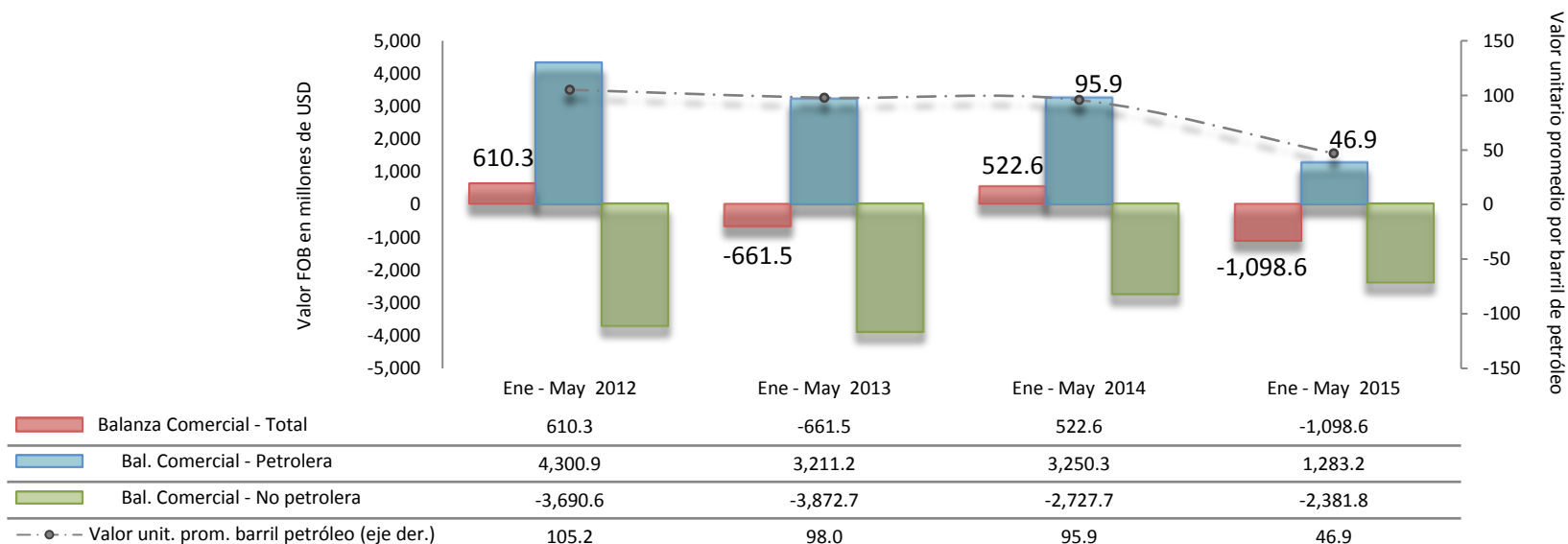
(3) Corresponde a las importaciones del Ministerio de Defensa Nacional

La *Balanza Comercial Petrolera*, en los cinco primeros meses de 2015 presentó un saldo favorable de *USD 1,283.2 millones*; 60.5 % menor que el superávit obtenido en el período enero - mayo de 2014, que fue de *USD 3,250.3 millones*. Esta caída se debe a una disminución en el [valor unitario promedio del barril exportado de crudo](#) en dicho período de 47.3 %, al pasar de *USD 95.9* a *USD 46.9* por barril.



Por su parte la *Balanza Comercial no Petrolera*, registrada entre enero y mayo de 2015, disminuyó su déficit (12.7%) frente al resultado contabilizado en el mismo período de 2014, al pasar de *USD - 2,727.7 millones* a *USD - 2,381.8 millones*.

BALANZA COMERCIAL (*)



(*) A partir de 2011, y en el marco de la Ley Reformativa a la Ley de Hidrocarburos, publicada en el Suplemento del Registro Oficial No. 244 de julio 27 de 2010, en las estadísticas de las exportaciones de petróleo crudo, se incluye a la Secretaría de Hidrocarburos (SH), del Ministerio de Recursos Naturales no Renovables del Ecuador (MRNRR), como nueva fuente de información. Esta entidad es la responsable de proveer información sobre las distintas modalidades de pago, que por concepto de tarifa, reciben las compañías petroleras privadas que operan en el Ecuador, bajo la modalidad contractual de prestación de servicios. Para fines de este gráfico, se incluye el pago en especie destinado a la exportación.



II. EXPORTACIONES



	Ene - May 2012				Ene - May 2013				Ene - May 2014				Ene - May 2015				Variación 2015 / 2014		
	a	b	b/a	Partic. en valor	a	b	b/a	Partic. en valor	a	b	b/a	Partic. en valor	a	b	b/a	Partic. en valor	TM	Valor USD FOB	Valor unitario
	TM	Valor USD FOB	Valor unitario		TM	Valor USD FOB	Valor unitario		TM	Valor USD FOB	Valor unitario		TM	Valor USD FOB	Valor unitario				
Exportaciones Totales	12,096	10,417.1			11,897	10,168.8			12,502	11,123.5			13,365	8,190.3			6.9%	-26.4%	
Petroleras	8,539	6,404.9	104.3	100.0%	8,061	5,642.0	97.6	100.0%	8,663	5,949.2	95.8	100.0%	9,293	3,136.2	47.0	100.0%	7.3%	-47.3%	-50.9%
Crudo	7,770	5,844.4	105.2	91.2%	7,741	5,423.1	98.0	96.1%	8,384	5,745.7	95.9	96.6%	8,824	2,961.9	46.9	94.4%	5.2%	-48.5%	-51.0%
EP Petroecuador	6,813	5,136.4	105.4	80.2%	6,844	4,808.7	98.3	85.2%	7,467	5,127.3	96.0	86.2%	7,716	2,615.0	47.4	83.4%	3.3%	-49.0%	-50.6%
Crudo Oriente	4,403	3,354.3	106.5	52.4%	4,912	3,492.0	99.4	61.9%	4,707	3,275.7	97.3	55.1%	5,192	1,814.4	48.9	57.9%	10.3%	-44.6%	-49.8%
Crudo Napo	2,409	1,782.1	103.4	27.8%	1,932	1,316.7	95.3	23.3%	2,759	1,851.6	93.9	31.1%	2,524	800.6	44.4	25.5%	-8.5%	-56.8%	-52.7%
SH Tarifa Cías. Priv. Prest. Servicio (2)			103.4	11.1%	897		95.7	10.9%	917		94.3	10.4%	1,108		43.8	11.1%	20.8%	-43.9%	-53.6%
Compañías privadas Ctto. Participación	-	-	-	-	-	-	-	-	-	-	-	-	-	-	-	-			
Derivados	769	560.5	95.4	8.8%	320	218.9	89.5	3.9%	280	203.4	95.2	3.4%	469	174.3	48.6	5.6%	67.8%	-14.3%	-48.9%
No Petroleras	3,557	4,012.2		100.0%	3,835	4,526.8		100.0%	3,839	5,174.3		100.0%	4,072	5,054.1		100.0%	6.1%	-2.3%	
Tradicionales	2,622	1,908.5		47.6%	2,780	2,116.5		46.8%	2,821	2,629.5		50.8%	3,071	2,683.4		53.1%	8.9%	2.0%	
Banano y Plátano	2,410	964.3	400.1	24.0%	2,559	1,067.1	417.0	23.6%	2,568	1,105.1	430.4	21.4%	2,782	1,251.4	449.7	24.8%	8.4%	13.2%	4.5%
Camarón	85	525.5	6,165.5	13.1%	91	636.2	7,007.8	14.1%	118	1,081.1	9,130.1	20.9%	137	932.7	6,821.1	18.5%	15.5%	-13.7%	-25.3%
Cacao y elaborados	73	188.1	2,560.4	4.7%	81	194.9	2,396.2	4.3%	82	245.8	3,006.3	4.8%	109	323.3	2,975.7	6.4%	32.9%	31.5%	-1.0%
Atún y pescado	35	140.7	4,048.8	3.5%	33	124.9	3,841.3	2.8%	40	126.2	3,182.0	2.4%	34	115.7	3,416.0	2.3%	-14.6%	-8.3%	7.4%
Café y elaborados	19	89.9	4,836.6	2.2%	16	93.4	5,762.7	2.1%	13	71.3	5,443.5	1.4%	10	60.3	6,332.0	1.2%	-27.2%	-15.3%	16.3%
No Tradicionales	934	2,103.7		52.4%	1,056	2,410.3		53.2%	1,018	2,544.8		49.2%	1,001	2,370.8		46.9%	-1.7%	-6.8%	
Flores Naturales	55	354.9	6,479.1	8.8%	65	380.5	5,823.2	8.4%	68	409.6	6,026.8	7.9%	68	415.2	6,088.2	8.2%	0.3%	1.3%	1.0%
Enlatados de pescado	89	407.3	4,551.4	10.2%	113	580.4	5,152.8	12.8%	110	520.2	4,733.5	10.1%	106	400.6	3,794.2	7.9%	-3.9%	-23.0%	-19.8%
Productos mineros	13	130.9	10,206.0	3.3%	54	256.2	4,734.8	5.7%	79	460.3	5,858.1	8.9%	38	362.8	9,562.5	7.2%	-51.7%	-21.2%	63.2%
Otras Manufacturas de metal	40	148.5	3,695.1	3.7%	41	151.0	3,651.5	3.3%	41	139.4	3,409.0	2.7%	49	143.4	2,942.7	2.8%	19.2%	2.9%	-13.7%
Extractos y aceites vegetales	102	127.5	1,244.3	3.2%	147	137.7	937.9	3.0%	124	130.2	1,049.6	2.5%	113	106.4	942.2	2.1%	-8.9%	-18.3%	-10.2%
Madera	95	60.7	638.3	1.5%	111	67.5	605.3	1.5%	144	82.2	568.6	1.6%	141	100.5	711.6	2.0%	-2.3%	22.3%	25.1%
Vehículos	9	110.1	12,246.2	2.7%	13	102.9	7,737.3	2.3%	5	65.5	13,118.9	1.3%	5	85.7	17,366.3	1.7%	-1.1%	30.9%	32.4%
Químicos y fármacos	33	133.0	4,045.9	3.3%	54	76.1	1,420.2	1.7%	28	65.6	2,327.9	1.3%	25	81.9	3,296.2	1.6%	-11.7%	25.0%	41.6%
Harina de pescado	31	32.4	1,035.1	0.8%	35	57.6	1,625.4	1.3%	28	35.7	1,297.3	0.7%	32	56.3	1,779.3	1.1%	14.9%	57.6%	37.2%
Jugos y conservas de frutas	26	54.4	2,080.5	1.4%	24	54.9	2,301.9	1.2%	26	77.0	2,964.7	1.5%	30	67.8	2,266.8	1.3%	15.1%	-12.0%	-23.5%
Manuf. de cuero, plástico y caucho	23	82.6	3,606.6	2.1%	25	86.7	3,433.1	1.9%	28	89.3	3,188.1	1.7%	19	59.2	3,140.0	1.2%	-32.7%	-33.8%	-1.5%
Elaborados de banano	53	36.6	692.6	0.9%	51	38.0	749.5	0.8%	72	50.4	703.6	1.0%	67	52.2	774.5	1.0%	-5.9%	3.6%	10.1%
Otras manif. textiles	10	41.4	4,206.9	1.0%	10	43.0	4,123.0	0.9%	11	43.3	4,060.1	0.8%	9	33.2	3,636.6	0.7%	-14.4%	-23.4%	-10.4%
Manuf. de papel y cartón	22	25.0	1,160.6	0.6%	26	23.8	928.7	0.5%	34	33.5	993.0	0.6%	23	25.8	1,134.3	0.5%	-32.6%	-23.0%	14.2%
Tabaco en rama	2	19.4	11,991.5	0.5%	1	20.4	14,034.0	0.5%	1	22.2	18,728.0	0.4%	1	20.2	18,889.0	0.4%	-9.9%	-9.2%	0.9%
Fruta	61	23.3	382.2	0.6%	35	16.0	459.9	0.4%	27	13.9	508.3	0.3%	31	19.4	631.1	0.4%	12.3%	39.4%	24.2%
Maderas terciadas y prensadas	72	27.0	375.8	0.7%	78	24.3	310.6	0.5%	27	18.3	665.9	0.4%	66	23.7	358.1	0.5%	141.3%	29.8%	-46.2%
Otros elaborados del mar	5	8.7	1,609.1	0.2%	11	19.5	1,817.8	0.4%	8	11.5	1,482.9	0.2%	8	15.9	1,969.2	0.3%	3.9%	37.9%	32.8%
Prendas de vestir de fibras textiles	1	8.1	12,906.1	0.2%	1	8.1	14,064.4	0.2%	1	9.6	13,890.1	0.2%	1	7.7	15,005.2	0.2%	-25.1%	-19.0%	8.0%
Abacá	5	7.8	1,532.5	0.2%	4	6.1	1,520.0	0.1%	3	5.2	1,515.9	0.1%	3	5.5	1,681.0	0.1%	-4.6%	5.8%	10.9%
Otros	188	264.2		6.6%	156	259.6		5.7%	153	261.8		5.1%	167	287.3		5.7%	8.8%	9.7%	

(1) Las cifras son provisionales, su reproceso se realiza conforme a la recepción de documentos fuente de las operaciones de comercio exterior.

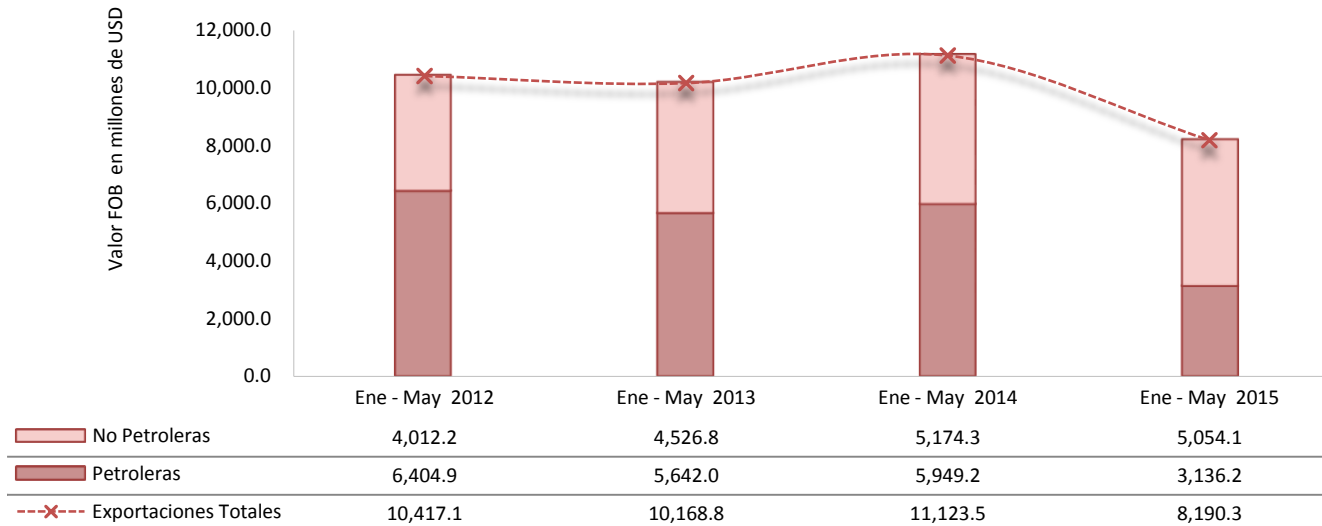
(2) A partir de 2011, y en el marco de la Ley Reformativa a la Ley de Hidrocarburos, publicada en el Suplemento del Registro Oficial No. 244 de julio 27 de 2010, en las estadísticas de las exportaciones de petróleo crudo, se incluye a la Secretaría de Hidrocarburos (SHE), del Ministerio de Recursos Naturales no Renovables del Ecuador (MRNNR), como nueva fuente de información. Esta entidad es la responsable de proveer información sobre las distintas modalidades de pago, que por concepto de tarifa, reciben las compañías petroleras privadas que operan en el Ecuador, bajo la modalidad contractual de prestación de servicios. Para fines de este cuadro, se incluye el pago en especie destinado a la exportación. El precio de barril de las exportaciones efectuadas por la Secretaría de Hidrocarburos, se ha determinado considerando el precio promedio de las exportaciones de EP Petroecuador, tanto para el crudo Oriente como para el crudo Napo.

Las exportaciones totales en valores FOB, entre enero y mayo de 2015 alcanzaron *USD 8,190.3* millones, en términos relativos fueron menores en -26.4 % (*USD 2,933* millones) con relación a las ventas externas registradas en los mismos meses del año 2014 (*USD 11,123.5* millones).

Las exportaciones petroleras, en volumen, durante el período de análisis aumentaron en 7.3 %, al pasar de 8,663 a 9,293 miles de toneladas métricas. En valor FOB, las ventas externas petroleras experimentaron una disminución de - 47.3 %, pasando de *USD 5,949.2* millones a *USD 3,136.2* millones. El valor unitario promedio del barril exportado de petróleo disminuyó en - 50.9 %.

EXPORTACIONES PETROLERAS Y NO PETROLERAS (*)

Valor FOB, millones de dólares

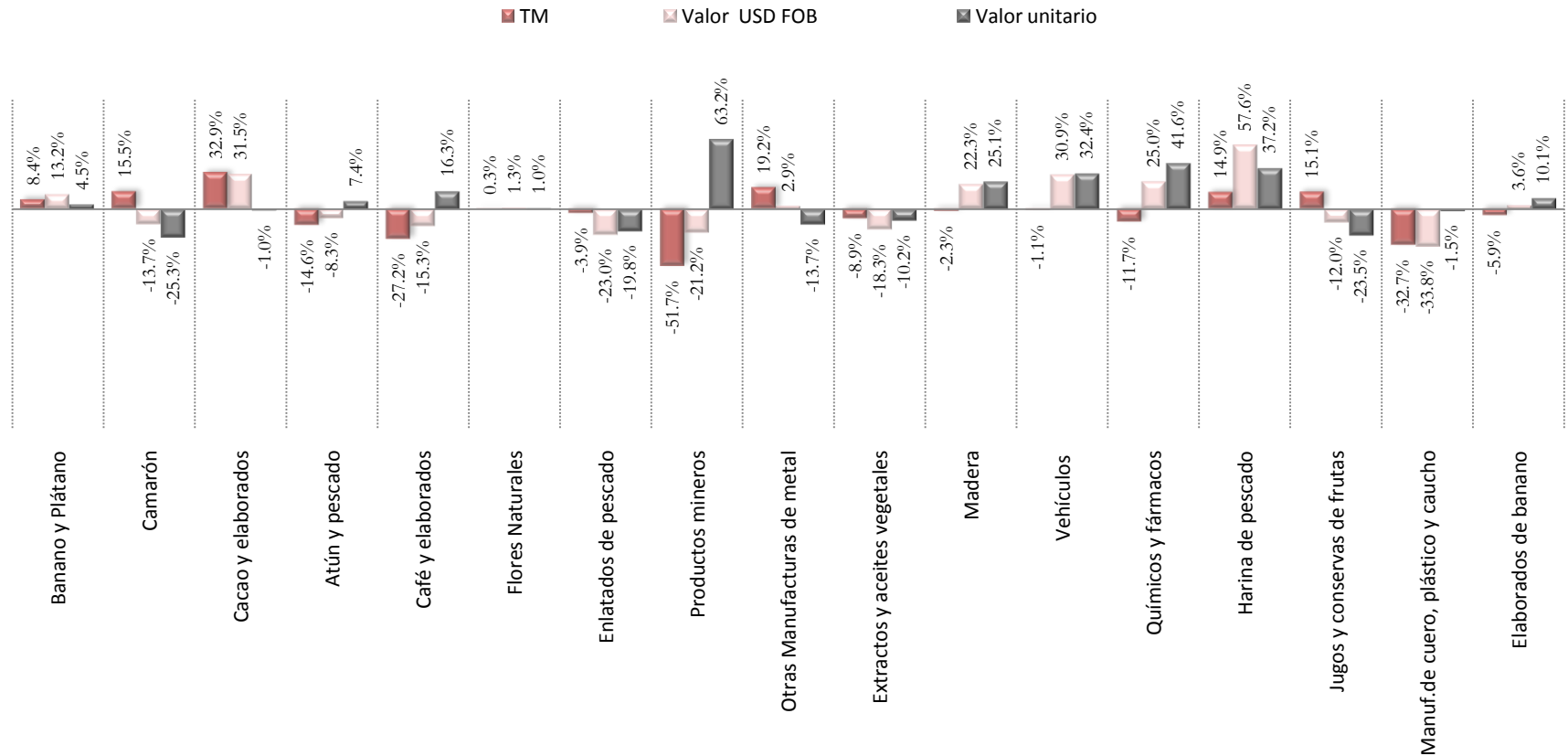


(*) A partir de 2011, y en el marco de la Ley Reformativa a la Ley de Hidrocarburos, publicada en el Suplemento del Registro Oficial No. 244 de julio 27 de 2010, en las estadísticas de las exportaciones de petróleo crudo, se incluye a la Secretaría de Hidrocarburos (SH), del Ministerio de Recursos Naturales no Renovables del Ecuador (MRNNR), como nueva fuente de información. Esta entidad es la responsable de proveer información sobre las distintas modalidades de pago, que por concepto de tarifa, reciben las compañías petroleras privadas que operan en el Ecuador, bajo la modalidad contractual de prestación de servicios. Para fines de este gráfico, se incluye el pago en especie destinado a la exportación.

Las exportaciones No Petroleras registradas en el período de análisis, totalizaron un valor FOB de *USD 5,054.1 millones*, monto inferior en 2.3 % respecto a enero – mayo de 2014, que fue de *USD 5,174.3 millones*. Este grupo de productos registró un aumento en volumen (toneladas métricas) de 6.1 %, entre los dos períodos.

Las ventas externas No Petroleras Tradicionales totalizaron *USD 2,683.4 millones*, valor superior al exportado entre enero y mayo de 2014 en 2 % (*USD 53.8 millones*); y, las No Tradicionales alcanzaron *USD 2,370.8 millones*, - 6.8 % (*USD - 174 millones*) menos que las ventas efectuadas en el mismo período.

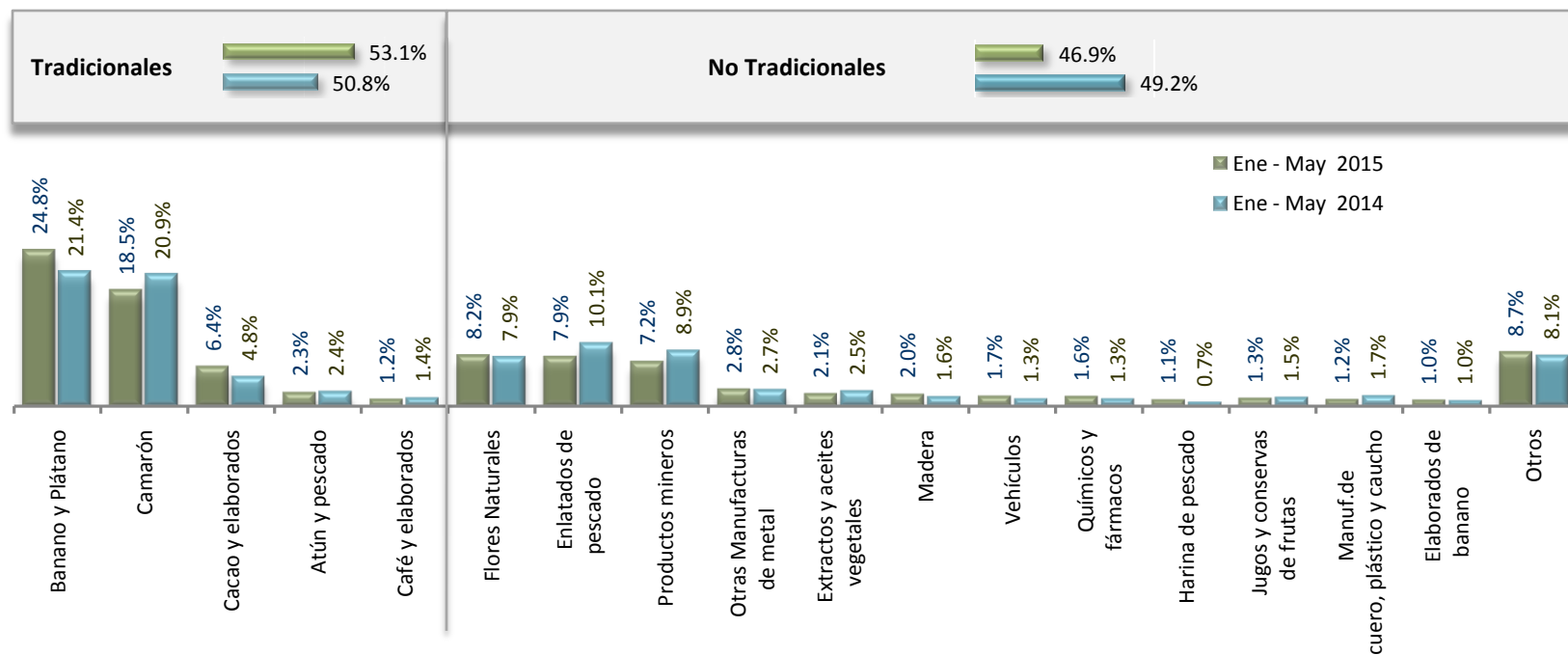
Variaciones porcentuales ene-may 2015 /ene-may 2014 de TM - valor FOB y valores unitarios de los principales productos de exportación No Petroleros





Las participaciones porcentuales de los productos *Tradicionales* y *No Tradicionales* en las exportaciones *No Petroleras*, registradas durante enero y mayo 2015, fueron de 53.1 % y 46.9 %, respectivamente.

Dentro de las exportaciones *No Petroleras Tradicionales*, la participación porcentual de los principales productos fue: *banano y plátano* (24.8 %); *camarón* (18.5 %); *cacao y elaborados* (6.4 %); *atún y pescado* (2.3 %); y, *café y elaborados* (1.2 %). En las *No Tradicionales* destacan: *flores naturales* (8.2 %), *enlatados de pescado* (7.9 %), *productos mineros* (7.2 %), *otras manufacturas de metal* (2.8 %), *extractos y aceites vegetales* (2.1 %), *madera* (2 %), *vehículos* (1.7 %), *químicos y fármacos* (1.6 %), *harina de pescado* (1.1 %), *jugos y conservas de frutas* (1.3 %), *manufacturas de cuero, plástico y caucho* (1.2 %), *elaborados de banano* (1 %); y, el resto de productos que representan el (8.7 %).





III. IMPORTACIONES

IMPORTACIONES ⁽¹⁾

Toneladas métricas en miles y valor USD FOB en millones

	Ene - May 2012				Ene - May 2013				Ene - May 2014				Ene - May 2015				Variación 2015 / 2014	
	Valor		Participación		Valor		Participación		Valor		Participación		USD		Valor		TM	USD FOB
	TM	USD FOB	TM	Valor FOB	TM	USD FOB	TM	Valor FOB	TM	USD FOB	TM	Valor FOB	TM	USD FOB	TM	Valor FOB		
Totales	5,756	9,806.7	100.0%	100.0%	6,411	10,830.3	100.0%	100.0%	7,076	10,600.9	100.0%	100.0%	6,589	9,288.9	100.0%	100.0%	-6.9%	-12.4%
Bienes de Consumo	475	2,082.8	8.3%	21.2%	378	2,075.5	5.9%	19.2%	466	1,994.4	6.6%	18.8%	380	1,856.0	5.8%	20.0%	-18.5%	-6.9%
No duradero	355	1,136.1	6.2%	11.6%	263	1,161.7	4.1%	10.7%	355	1,087.1	5.0%	10.3%	277	1,064.7	4.2%	11.5%	-21.9%	-2.1%
Duradero	121	879.3	2.1%	9.0%	113	828.6	1.8%	7.7%	109	818.8	1.5%	7.7%	102	743.5	1.5%	8.0%	-6.7%	-9.2%
<i>Tráfico Postal Internacional y Correos Rápidos (2)</i>	n.d.	67		0.7%	1.8	85		0.8%	2.1	89		0.8%	1.0	48	0.0%	0.5%		-46.1%
Materias Primas	3,019	2,970.5	52.4%	30.3%	3,443	3,365.9	53.7%	31.1%	3,645	3,197.2	51.5%	30.2%	3,140	3,058.9	47.7%	32.9%	-13.8%	-4.3%
Para la agricultura	567	364.2	9.9%	3.7%	582	426.4	9.1%	3.9%	725	489.3	10.2%	4.6%	828	498.4	12.6%	5.4%	14.2%	1.9%
Para la industria	1,948	2,292.8	33.9%	23.4%	2,169	2,555.7	33.8%	23.6%	2,104	2,351.0	29.7%	22.2%	1,939	2,267.3	29.4%	24.4%	-7.8%	-3.6%
Materiales de construcción	503	313.5	8.7%	3.2%	693	383.8	10.8%	3.5%	816	356.8	11.5%	3.4%	373	293.2	5.7%	3.2%	-54.3%	-17.8%
Bienes de Capital	225	2,629.6	3.9%	26.8%	243	2,906.8	3.8%	26.8%	231	2,684.1	3.3%	25.3%	236	2,501.2	3.6%	26.9%	2.1%	-6.8%
Para la agricultura	6	45.5	0.1%	0.5%	7	48.3	0.1%	0.4%	6	45.0	0.1%	0.4%	8	57.1	0.1%	0.6%	30.0%	26.9%
Para la industria	122	1,782.5	2.1%	18.2%	131	2,082.6	2.0%	19.2%	123	1,899.4	1.7%	17.9%	116	1,705.7	1.8%	18.4%	-6.3%	-10.2%
Equipos de Transporte	96	801.6	1.7%	8.2%	106	775.9	1.6%	7.2%	102	739.7	1.4%	7.0%	112	738.3	1.7%	7.9%	10.5%	-0.2%
Combustibles y Lubricantes	2,035	2,104.0	35.4%	21.5%	2,343	2,430.8	36.6%	22.4%	2,731	2,698.9	38.6%	25.5%	2,830	1,853.0	43.0%	19.9%	3.6%	-31.3%
Diversos	1.9	18.7	0.03%	0.2%	3	27.7	0.04%	0.3%	2.2	19.3	0.03%	0.2%	2.2	19.9	0.03%	0.2%	0.0%	2.7%
Ajustes (*)						23.6		0.2%										

(1) Las cifras son provisionales; su reproceso se realiza conforme a la recepción de documentos fuente de las operaciones de comercio exterior

(2) El BCE acogiendo las recomendaciones internacionales para el registro estadístico de mercancías, a partir de la publicación IEM N°42, ha incluido en el grupo de Bienes de Consumo, las importaciones realizadas desde el año 2011 bajo la modalidad de Tráfico Postal Internacional y Correos Rápidos, cuya fuente de información es el SENA. E.

(3) Corresponde a las importaciones del Ministerio de Defensa Nacional

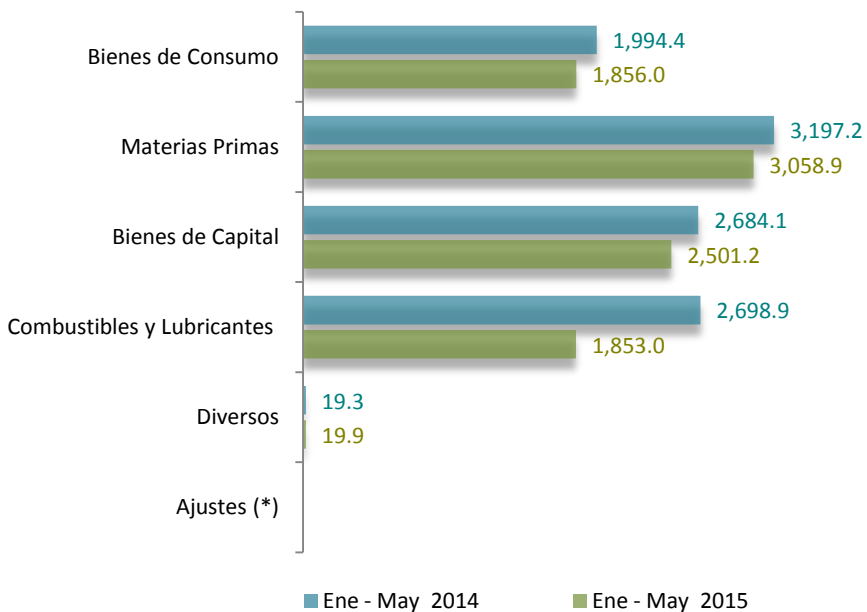
En el primer quimestre de 2015, las importaciones totales en valor FOB, alcanzaron USD 9,288.9 millones, nivel inferior en USD 1,311.9 millones a las compras externas realizadas durante enero-mayo de 2014 (USD 10,600.9 millones), lo cual representó una disminución de - 12.4 %.

De acuerdo a la Clasificación Económica de los Productos por Uso o Destino Económico (CUODE), en el cuadro se aprecia que al comparar los periodos enero-mayo 2014 y 2015, el grupo de productos cuyo valor FOB creció fue: *Productos Diversos* (2.7 %); mientras que, disminuyeron los *Combustibles y Lubricantes* (- 31.3 %); *Bienes de Consumo* (- 6.9 %); *Bienes de Capital* (- 6.8 %); y, *Materias Primas* (- 4.3 %).

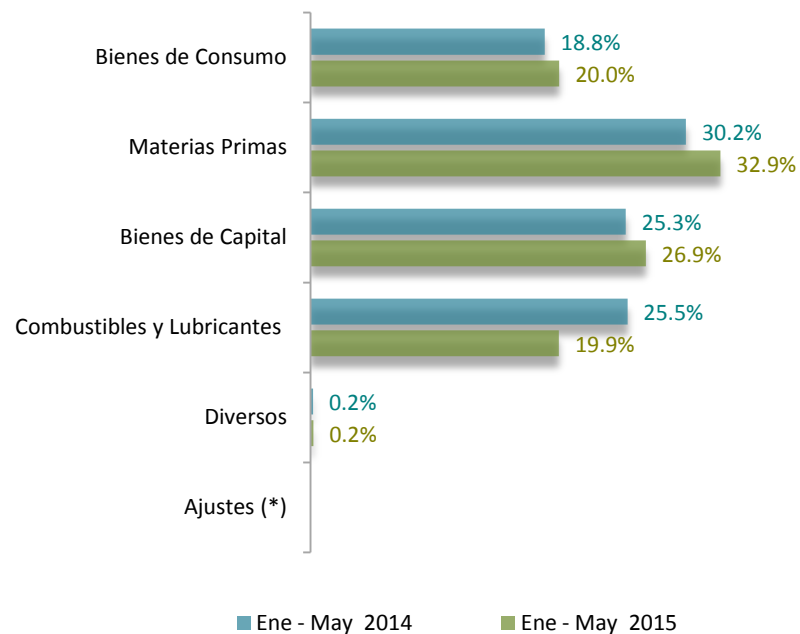
IMPORTACIONES EN VALORES FOB Y PORCENTAJE DE PARTICIPACIÓN DE BIENES IMPORTADOS POR CUODE

Ene-May /2015 y Ene-May /2014, millones de USD y porcentajes

Valores FOB importados por grupos de productos de acuerdo a la Clasificación por Uso y Destino Económico (CUODE)
en millones de USD



Porcentaje de la participación de los grupos de productos de acuerdo a la Clasificación por Uso y Destino Económico (CUODE)



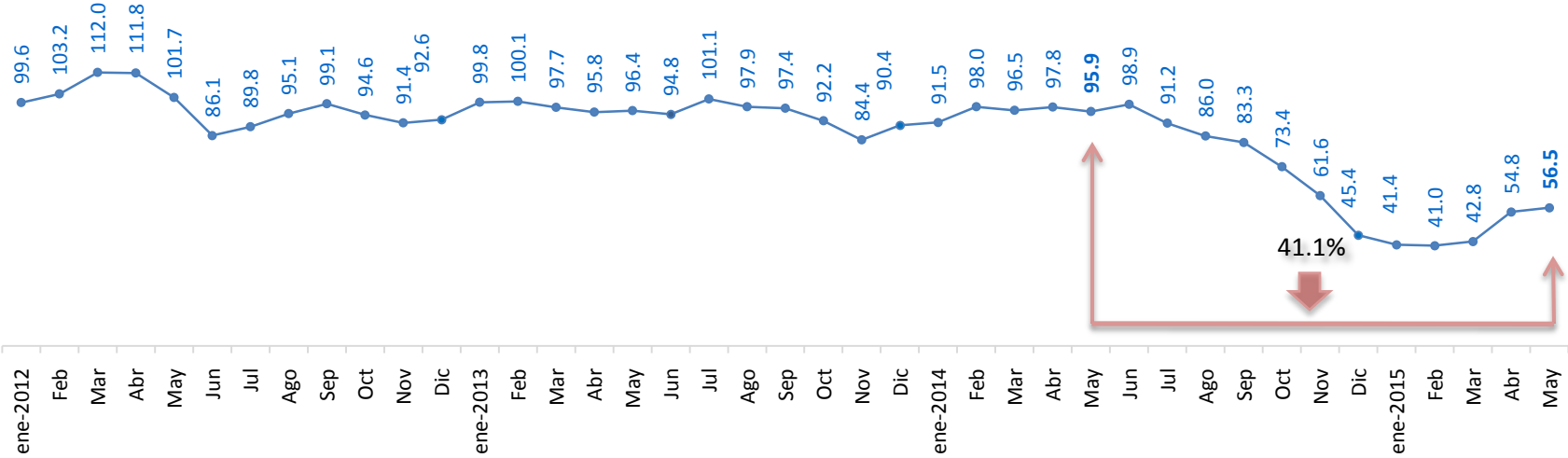
(*) Corresponde a las importaciones del Ministerio de Defensa Nacional

(*) Corresponde a las importaciones del Ministerio de Defensa Nacional



Entre enero 2012 y mayo 2015, el precio promedio del barril de petróleo facturado fue de USD 87.3; alcanzando sus mejores niveles los cinco primeros meses de 2012 (en promedio USD 105,7); febrero y julio de 2013 (USD 100,1 y USD 101.1, respectivamente); y, en junio de 2014 con una pequeña baja (USD 98.9). A partir de julio de 2014 se observa el inicio de una permanente caída, hasta llegar a febrero de 2015 a USD 41.0, desde el mes de marzo de 2015 se recupera, llegando al mes de mayo de 2015 a USD 56.5; 41.1 % menos que el valor unitario promedio facturado en el mismo mes de 2014, que fue de USD 95.9 (*)

Precios del barril de petróleo facturado
- Valor en USD (promedio mensual) -



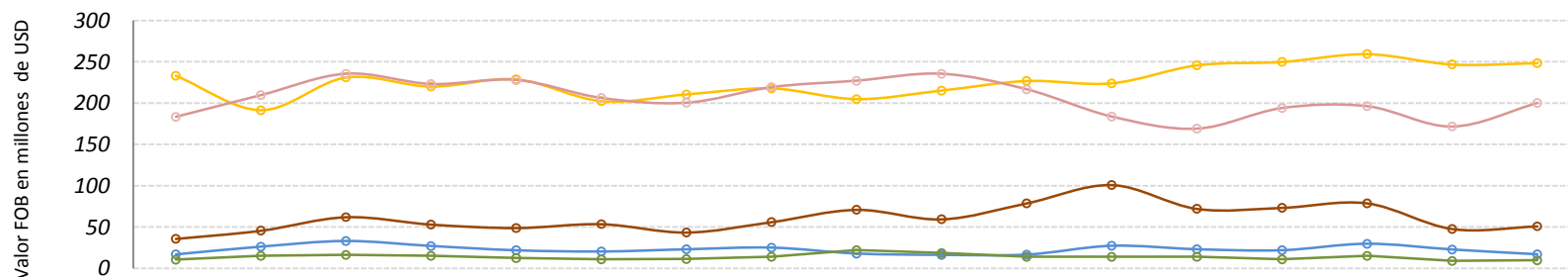
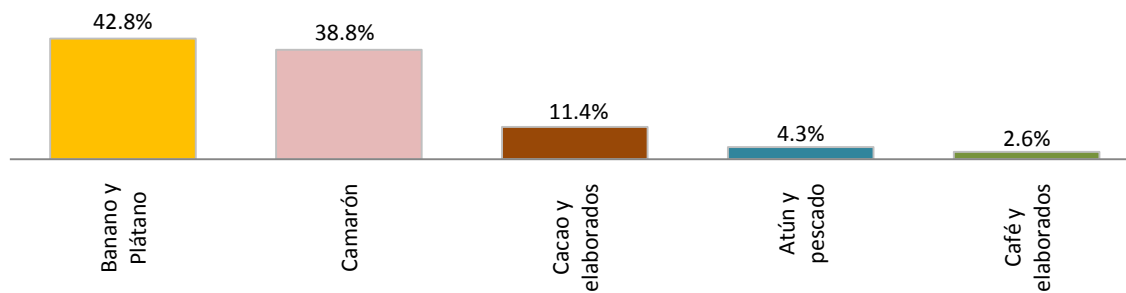
(*) Mayor información está disponible en el Reporte del Sector Petrolero <http://www.bce.fin.ec/index.php/component/k2/item/756>



Las exportaciones *No Petroleras - Tradicionales* desde enero de 2014 a mayo de 2015 alcanzaron un valor FOB, promedio mensual, de USD 530.9 millones, la participación de los bienes que conforman este grupo fue la siguiente: *Banano y Plátano*, 42.8 % *Camarón* 38.8 %, *Cacao y Elaborados* 11.4 %, *Atún y Pescado* 4.3 %; y, *Café y Elaborados* 2.6 %.

Exportaciones No Petroleras – Tradicionales

- Valores en millones de USD, participación porcentual (promedio mensual) -

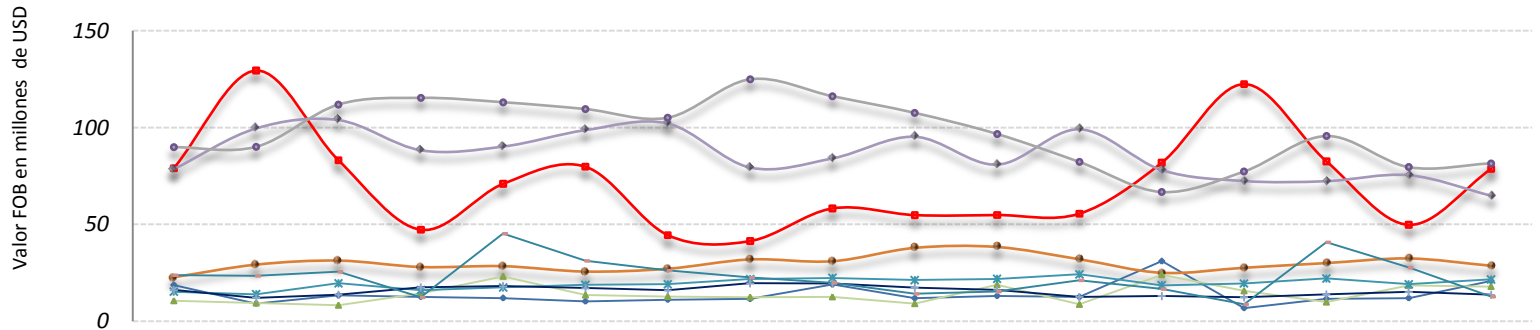
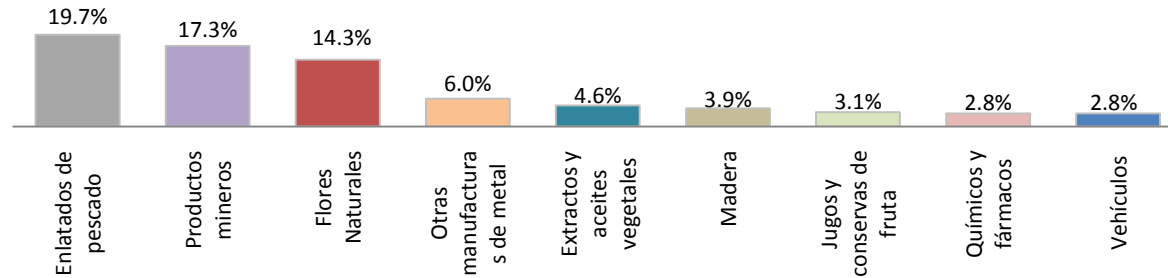


	ene-14	feb-14	mar-14	abr-14	may-14	jun-14	jul-14	ago-14	sep-14	oct-14	nov-14	dic-14	ene-15	feb-15	mar-15	abr-15	may-15
Banano y Plátano	233.3	191.5	231.2	220.2	228.9	202.5	210.7	217.9	204.9	215.4	226.9	224.2	246.0	250.1	259.6	247.0	248.6
Camarón	183.8	209.9	235.8	223.4	228.3	206.5	200.7	219.5	227.4	235.7	216.9	184.0	169.4	194.3	196.5	172.0	200.4
Cacao y elaborados	35.8	45.7	62.1	53.2	49.0	53.7	43.5	56.1	71.1	59.5	78.9	101.1	72.2	73.5	78.9	47.8	51.0
Atún y pescado	17.1	26.5	33.3	27.3	22.1	20.6	23.3	25.3	18.1	16.5	16.9	27.5	23.3	22.1	30.0	23.0	17.2
Café y elaborados	10.8	15.6	16.6	15.4	12.9	11.2	11.6	14.3	22.3	19.0	14.3	14.4	14.3	11.3	15.4	9.4	10.0

Las ventas externas *No Petroleras - No Tradicionales*, de enero de 2014 a mayo de 2015, alcanzaron en promedio, un valor FOB mensual de USD 497.6 millones, la participación de los principales bienes que conforman este grupo fue la siguiente: *Enlatados de Pescado* 19.7 %, *Productos Mineros* 17.3 %, *Flores Naturales* 14.3 %, *Otras Manufacturas de Metal* 6 %, *Extractos y aceites vegetales* 4.6 %, *Madera* 3.9 %, *Jugos y Conservas de Frutas* 3.1 %, *Químicos y Fármacos* 2.8 %; y, *Vehículos* 2.8 %.

Exportaciones No Petroleras - No Tradicionales

- Valores en millones de USD, participación porcentual (promedio mensual) -

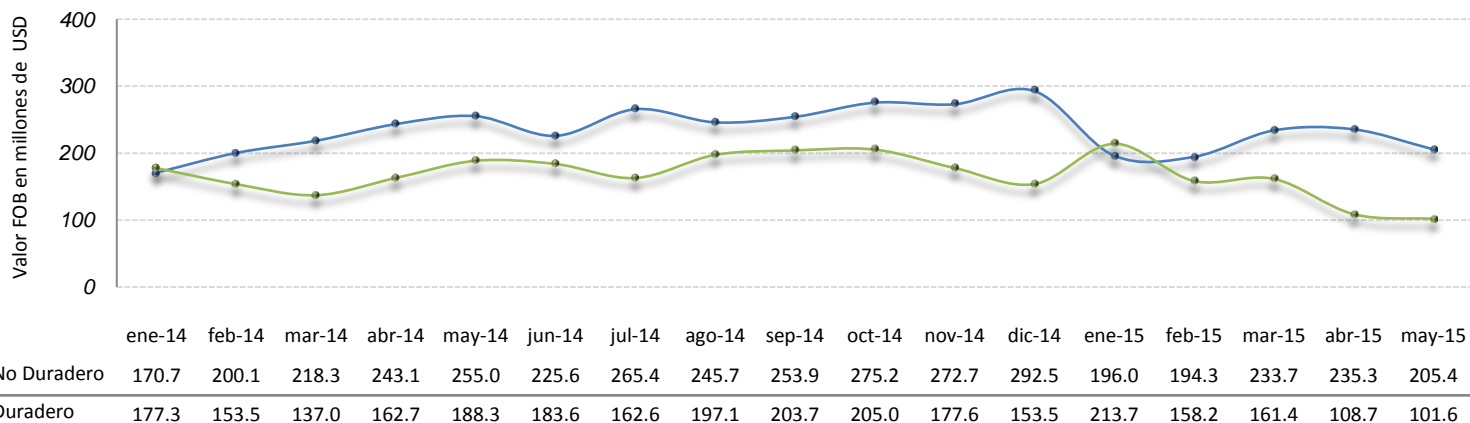


	ene-14	feb-14	mar-14	abr-14	may-14	jun-14	jul-14	ago-14	sep-14	oct-14	nov-14	dic-14	ene-15	feb-15	mar-15	abr-15	may-15
— Flores Naturales	79.0	129.5	83.1	47.2	70.9	79.8	44.4	41.3	58.2	54.8	54.8	55.5	81.8	122.4	82.5	49.7	78.6
— Productos mineros	78.5	99.5	103.9	88.3	90.2	98.7	102.1	79.3	84.0	95.2	80.8	99.1	78.0	72.4	72.3	75.4	64.8
— Enlatados de pescado	89.8	90.1	111.9	115.4	113.1	109.6	105.1	125.0	116.2	107.6	96.7	82.2	66.7	77.3	95.6	79.5	81.5
— Químicos y fármacos	18.7	9.1	13.3	12.6	11.9	10.2	11.1	11.5	18.9	11.8	13.0	12.5	31.0	6.8	11.5	11.9	20.8
— Otras manufacturas de metal	22.7	29.2	31.3	27.9	28.4	25.6	27.0	31.9	30.9	37.8	38.3	31.9	24.9	27.5	30.0	32.4	28.6

De acuerdo a la Clasificación de los Bienes por Uso o Destino Económico (CUODE), el promedio mensual en valor FOB de las importaciones de los *Bienes de Consumo* de enero de 2014 a mayo de 2015 fue de USD 401.7 millones, los *Bienes de Consumo No Duraderos* participaron con el 58.3 % y los *Bienes de Consumo Duradero* participaron con el 41.7 %.

Importaciones – Bienes de Consumo

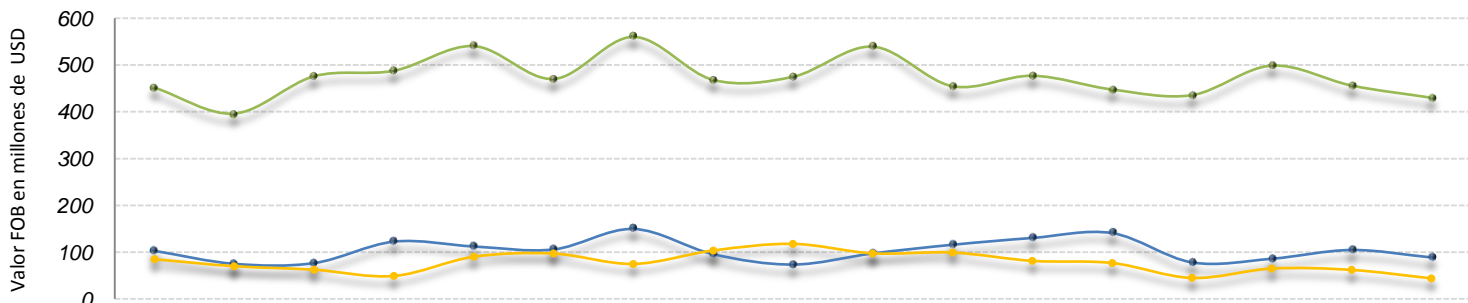
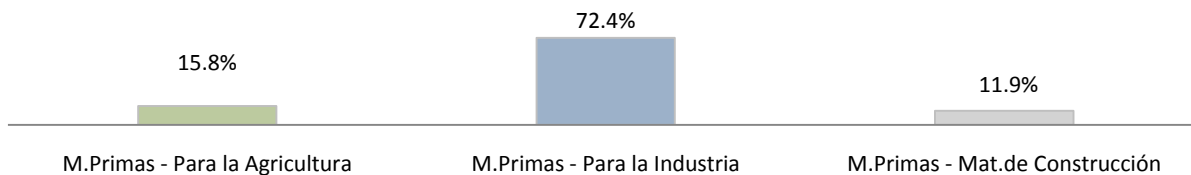
- Valores en millones de USD, participación porcentual (promedio mensual) -



En términos FOB, se han importado, en promedio, de enero de 2014 a mayo de 2015, *Materias Primas* por USD 655.2 millones. La participación de los bienes que conforman este grupo fue: *Industriales* (72.4 %), *Agrícolas* (15.8 %) y *Materiales de Construcción* (11.9 %).

Importaciones – Materias Primas

- Valores en millones de USD, participación porcentual (promedio mensual) -



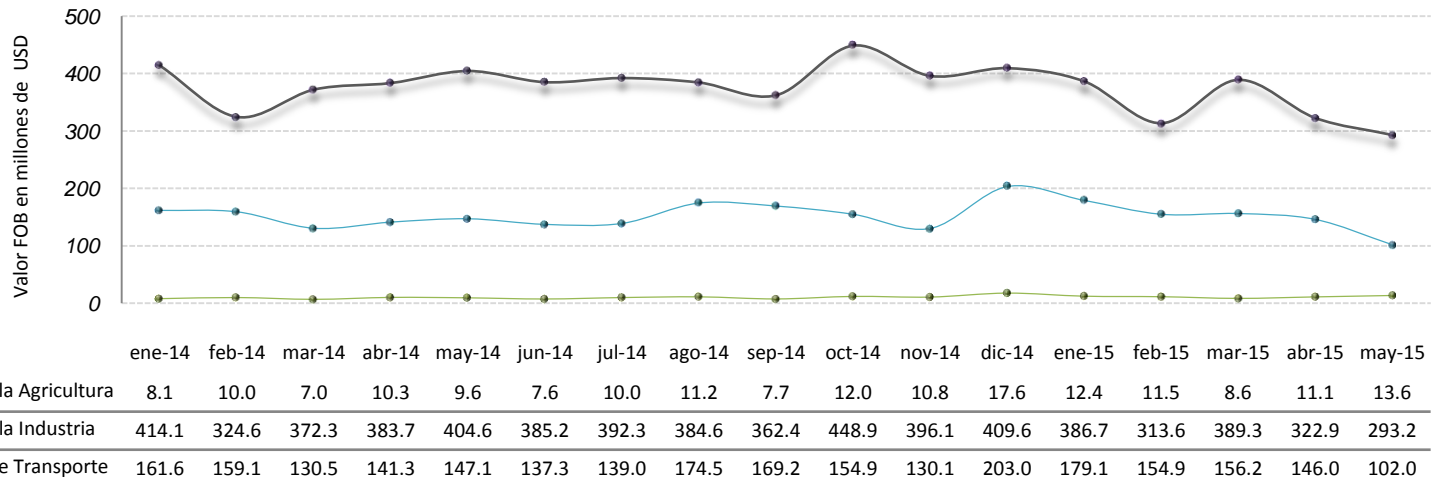
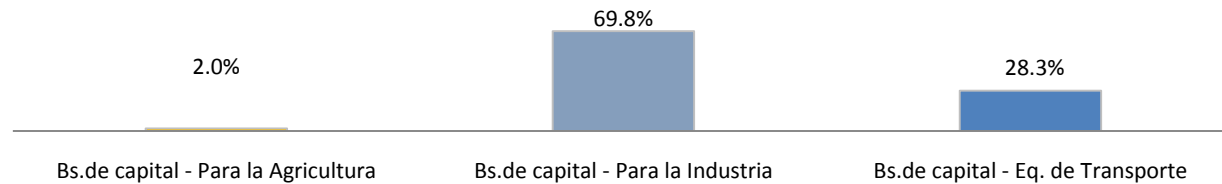
	ene-14	feb-14	mar-14	abr-14	may-14	jun-14	jul-14	ago-14	sep-14	oct-14	nov-14	dic-14	ene-15	feb-15	mar-15	abr-15	may-15
● M.Primas - Para la Agricultura	102.8	75.1	76.7	122.5	112.2	105.8	149.6	95.7	73.6	97.3	115.9	130.3	140.8	78.2	86.0	104.7	88.8
● M.Primas - Para la Industria	451.4	396.2	475.8	487.5	540.2	470.0	559.8	468.0	474.6	539.0	454.4	476.9	447.4	435.4	498.5	456.0	429.9
● M.Primas - Mat.de Construcción	84.8	70.0	62.5	49.2	90.3	97.1	74.9	103.6	117.8	97.5	99.3	81.4	76.9	45.0	65.1	62.1	44.1



La compra externa de *Bienes de Capital*, en promedio mensual, alcanzó USD 538.2 millones entre enero de 2014 y mayo de 2015; la participación porcentual de los grupos que conforman estas mercancías fue: *Bienes de Capital para la industria* (69.8 %), *Bienes de Capital - equipos de transporte* (28.3 %); y, *Bienes de Capital para la agricultura* (2 %).

Importaciones – Bienes de Capital

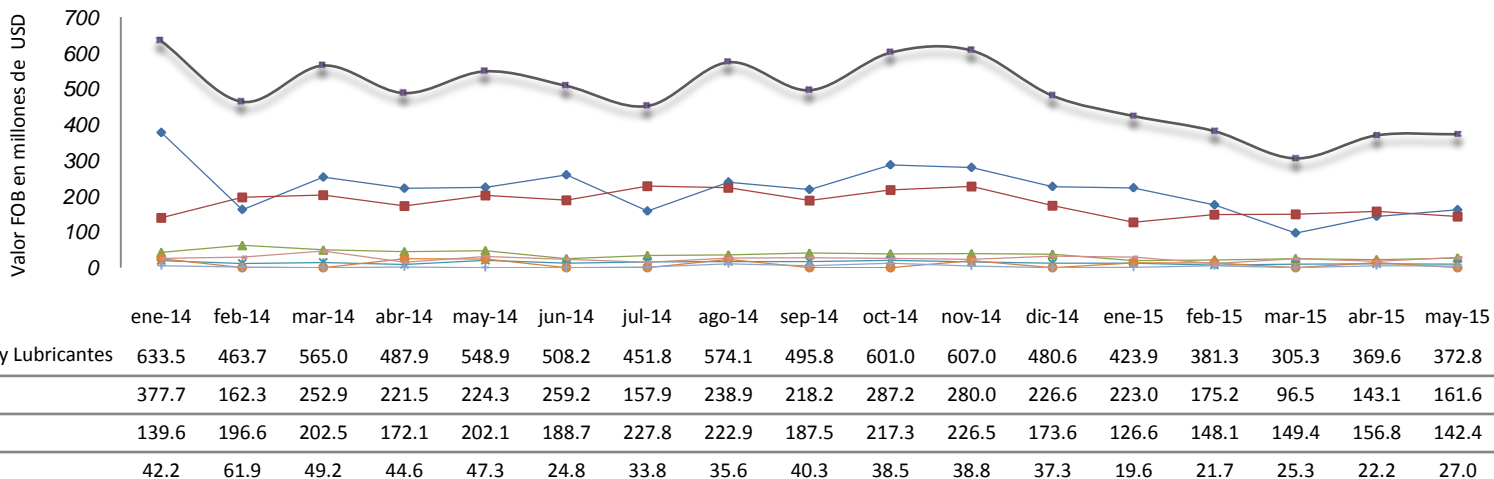
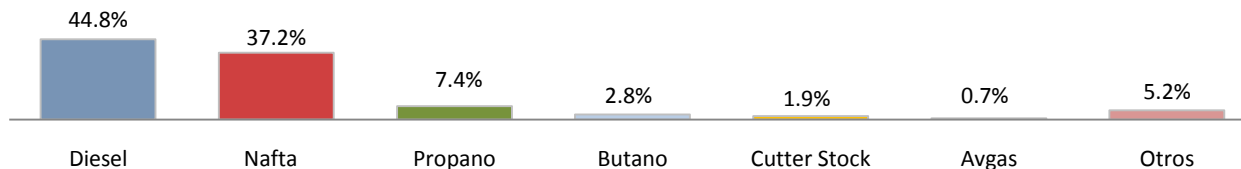
- Valores en millones de USD, participación porcentual (promedio mensual) -



Las importaciones de *Combustibles y Lubricantes*, en promedio mensual, alcanzaron USD 486.5 millones entre enero de 2014 y mayo de 2015. La participación porcentual de los bienes que conforman este grupo fue: *Diesel* 44.8 %, *Nafta* 37.2 %, *Propano* 7.4 %, *Butano* 2.8 %, *Cutter Stock* 1.9 %, *Avgas* 0.7 % y *Otros* 5.2 %.

Importaciones – Combustibles y Lubricantes

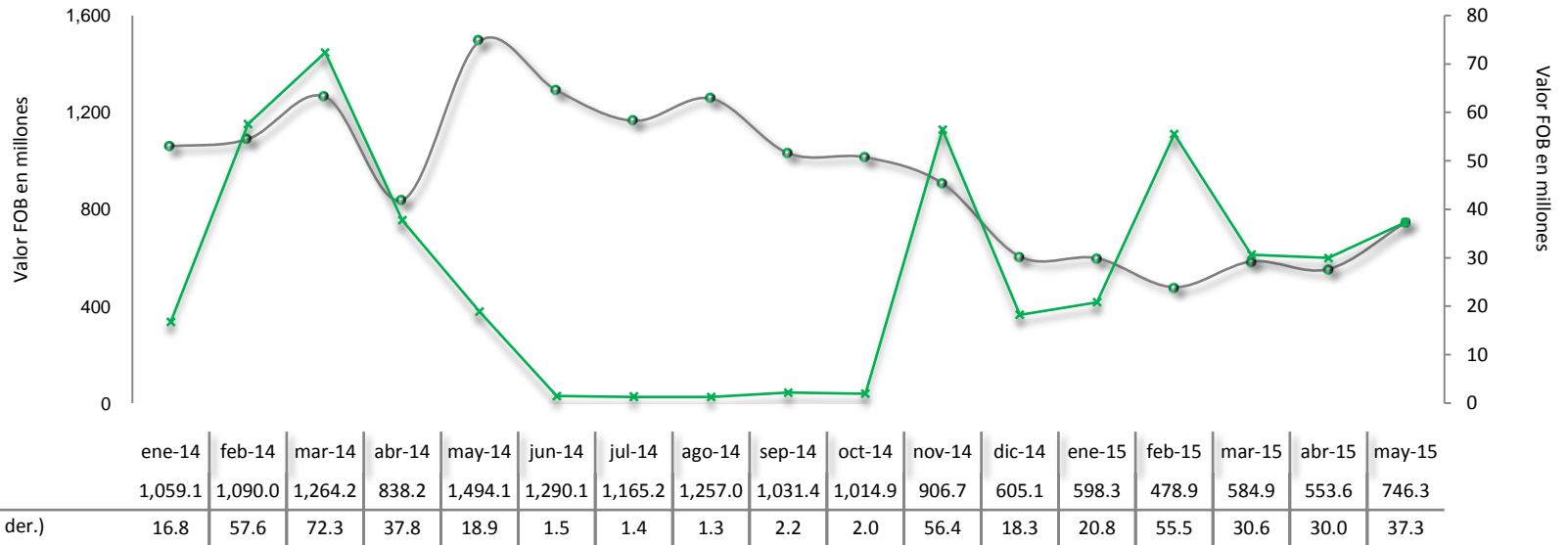
- Valores en millones de USD, participación porcentual (promedio mensual) -



De enero de 2014 a abril de 2015, el promedio mensual de las ventas externas de *crudo* fue de USD 939.9 millones y de *derivados* de USD 27.1 millones; la participación porcentual en promedio de estos dos bienes frente al total de exportaciones petroleras fue de 97.2 % y 2.8 %, respectivamente.

Exportaciones – Crudo y Derivados

- Valores en millones de USD



BANCO CENTRAL DEL ECUADOR
SUBGERENCIA DE PROGRAMACION Y REGULACIÓN
DIRECCIÓN NACIONAL DE SINTESIS MACROECONÓMICA

2015 © Banco Central del Ecuador

www.bce.ec

Se permite la reproducción de este documento siempre que se cite la fuente.