





Evolución de la Balanza Comercial Enero - Julio 2015


SEPTIEMBRE 2015

Subgerencia de Programación y Regulación
Dirección Nacional de Síntesis Macroeconómica

Contenido

-  I. BALANZA COMERCIAL
 - Petrolera
 - No petrolera

-  II. EXPORTACIONES
 - Petroleras
 - No petroleras

-  III. IMPORTACIONES
 - Por uso o destino económico



I. BALANZA COMERCIAL

La Balanza Comercial durante el período enero-julio de 2015 registró un saldo de USD - 1,406.9 millones, resultado que refleja un aumento del déficit comercial de USD 2,001.5 millones si se compara con el registrado en el mismo período de 2014 (USD 594.6 millones), este comportamiento se explica por una disminución importante de las exportaciones petroleras en relación con la reducción de las importaciones.

BALANZA COMERCIAL (1)

Toneladas métricas en miles y valor USD FOB en millones

	Ene - Jul 2012		Ene - Jul 2013		Ene - Jul 2014		Ene - Jul 2015		Variación 2015 / 2014	
	TM	USD FOB	TM	USD FOB	TM	USD FOB	TM	USD FOB	USD FOB Absoluta	Relativa
Exportaciones totales	16,645	14,129.2	16,697	14,269.2	17,605	15,564.9	18,815	11,358.7	-4,206.2	-27.0%
<i>Petroleras</i>	11,715.4	8,407.7	11,577.1	8,096.9	12,276.3	8,407.3	13,237.2	4,463.3	-3,944.1	-46.9%
<i>No petroleras</i>	4,929.6	5,721.5	5,119.6	6,172.3	5,328.3	7,157.5	5,578.1	6,895.4	-262.1	-3.7%
Importaciones totales	8,163	13,924.6	9,076	15,117.8	9,890	14,970.3	9,088	12,765.6	-2,204.7	-14.7%
<i>Bienes de consumo</i>	676	2,855.7	556	2,836.4	648	2,743.0	532	2,502.7	-240.3	-8.8%
<i>Tráfico Postal Internacional y Correos Rápidos (2)</i>	n.d.	95.1	3	120.9	2.5	123.1	1.5	68.7	-54.4	-44.2%
<i>Materias primas</i>	4,234	4,168.8	4,877	4,697.0	5,178	4,654.3	4,316	4,264.9	-389.5	-8.4%
<i>Bienes de capital</i>	328	3,813.6	338	4,034.8	331	3,755.5	311	3,365.9	-389.6	-10.4%
<i>Combustibles y Lubricantes</i>	2,923	2,962.4	3,301	3,360.2	3,730	3,658.9	3,925	2,527.8	-1,131.1	-30.9%
<i>Diversos</i>	2.5	24.7	3.9	37.7	3.0	28.4	3.8	35.7	7.3	25.7%
<i>Ajustes (3)</i>		4.1		30.7		7.0		-	-7.0	-100.0%
Balanza Comercial - Total		204.6		-848.6		594.6		-1,406.9	-2,001.5	-336.6%
<i>Bal. Comercial - Petrolera</i>		5,445.3		4,736.6		4,748.5		1,935.5	-2,813.0	-59.2%
<i>Bal. Comercial - No petrolera</i>		-5,240.7		-5,585.2		-4,153.9		-3,342.4	811.5	19.5%

(1) Las cifras son provisionales; su reproceso se realiza conforme a la recepción de documentos fuente de las operaciones de comercio exterior. A partir de 2011, y en el marco de la Ley Reformatoria a la Ley de Hidrocarburos, publicada en el Suplemento del Registro Oficial No. 244 de julio 27 de 2010, en las estadísticas de las exportaciones de petróleo crudo, se incluye a la Secretaría de Hidrocarburos (SHE), del Ministerio de Recursos Naturales no Renovables del Ecuador (MRNNR), como nueva fuente de información. Esta entidad es la responsable de proveer información sobre las distintas modalidades de pago, que por concepto de tarifa, reciben las compañías petroleras privadas que operan en el Ecuador, bajo la modalidad contractual de prestación de servicios. Para fines de este cuadro, se incluye el pago en especie destinado a la exportación.

(2) El BCE acogiendo las recomendaciones internacionales para el registro estadístico del comercio internacional de mercancías, a partir de la publicación IEM N° 1942, ha incluido en el grupo de Bienes de Consumo, las importaciones realizadas desde el año 2011 bajo la modalidad de Tráfico Postal Internacional y Correos Rápidos, cuya fuente de información es el SENA E.

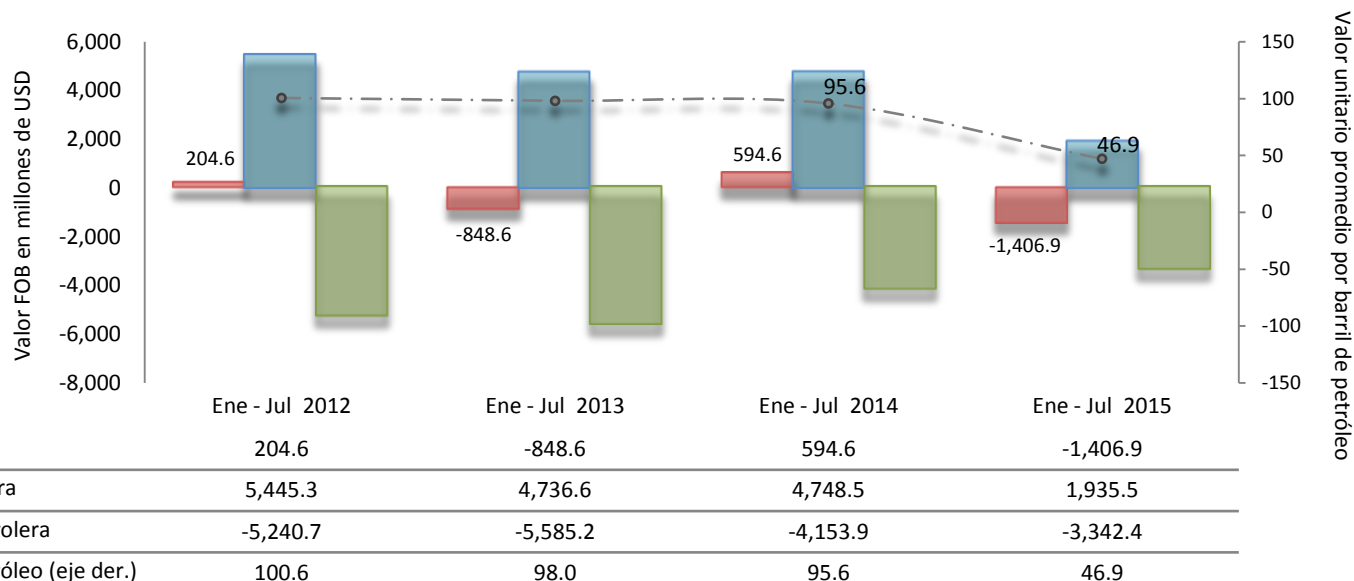
(3) Corresponde a las importaciones del Ministerio de Defensa Nacional

La *Balanza Comercial Petrolera*, en los siete meses transcurridos de 2015 tuvo un saldo favorable de *USD 1,935.5 millones*; 59.2 % menor que el superávit obtenido en el período enero – julio de 2014, que fue de *USD 4,748.5 millones*. Esta caída se debe a una disminución en el [valor unitario promedio del barril exportado de crudo](#), en dicho período, de 51%, al pasar de *USD 95.6* a *USD 46.9* por barril.



Por su parte la *Balanza Comercial no Petrolera*, registrada entre enero y julio de 2015, disminuyó su déficit (19.5%) frente al resultado contabilizado en el mismo período de 2014, al pasar de *USD - 4,153.9 millones* a *USD - 3,342.4 millones*.

BALANZA COMERCIAL (*)



(*) A partir de 2011, y en el marco de la Ley Reformativa a la Ley de Hidrocarburos, publicada en el Suplemento del Registro Oficial No. 244 de julio 27 de 2010, en las estadísticas de las exportaciones de petróleo crudo, se incluye a la Secretaría de Hidrocarburos (SH), del Ministerio de Recursos Naturales no Renovables del Ecuador (MRNRR), como nueva fuente de información. Esta entidad es la responsable de proveer información sobre las distintas modalidades de pago, que por concepto de tarifa, reciben las compañías petroleras privadas que operan en el Ecuador, bajo la modalidad contractual de prestación de servicios. Para fines de este gráfico, se incluye el pago en especie destinado a la exportación.



II. EXPORTACIONES



	Ene - Jul 2012				Ene - Jul 2013				Ene - Jul 2014				Ene - Jul 2015				Variación 2015 / 2014		
	a	b	b/a	Partic.	a	b	b/a	Partic.	a	b	b/a	Partic.	a	b	b/a	Partic.	TM	Valor	Valor
	TM	USD FOB	unitario		en valor	TM	USD FOB		unitario	en valor	TM		USD FOB	unitario	en valor				
Exportaciones Totales	16,645	14,129.2			16,697	14,269.2			17,605	15,564.9			18,815	11,358.7			6.9%	-27.0%	
Petroleras	11,715	8,407.7	99.7	100.0%	11,577	8,096.9	97.5	100.0%	12,276	8,407.3	95.6	100.0%	13,237	4,463.3	47.0	100.0%	7.8%	-46.9%	-50.9%
Crudo	10,629	7,642.4	100.6	90.9%	11,091	7,772.9	98.0	96.0%	11,995	8,201.0	95.6	97.5%	12,568	4,214.7	46.9	94.4%	4.8%	-48.6%	-51.0%
EP Petroecuador	9,313	6,716.3	100.9	79.9%	9,787	6,879.9	98.3	85.0%	10,750	7,366.2	95.8	87.6%	10,997	3,711.8	47.2	83.2%	2.3%	-49.6%	-50.7%
Crudo Oriente	6,183	4,495.8	101.7	53.5%	6,646	4,740.0	99.7	58.5%	6,704	4,675.1	97.5	55.6%	7,522	2,615.1	48.6	58.6%	12.2%	-44.1%	-50.1%
Crudo Napo	3,130	2,220.5	99.2	26.4%	3,141	2,139.9	95.3	26.4%	4,046	2,691.1	93.0	32.0%	3,475	1,096.7	44.1	24.6%	-14.1%	-59.2%	-52.5%
SH Tarifa Cías. Priv. Prest. Servicio (2)	-	-	-	11.0%	1,304	-	95.7	11.0%	1,245	-	93.8	9.9%	1,571	-	44.8	11.3%	26.2%	-39.8%	-52.3%
Compañías privadas Ccto. Participación	-	-	-	-	-	-	-	-	-	-	-	-	-	-	-	-	-	-	-
Derivados	1,086	765.4	92.2	9.1%	486	324.0	87.3	4.0%	281	206.3	96.1	2.5%	669	248.6	48.6	5.6%	138.0%	20.5%	-49.4%
No Petroleras	4,930	5,721.5		100.0%	5,120	6,172.3		100.0%	5,328	7,157.5		100.0%	5,578	6,895.4		100.0%	4.7%	-3.7%	
Tradicional	3,539	2,638.4		46.1%	3,652	2,864.7		46.4%	3,871	3,613.7		50.5%	4,193	3,675.0		53.3%	8.3%	1.7%	
Banano y Plátano	3,245	1,299.2	400.3	22.7%	3,358	1,406.0	418.8	22.8%	3,521	1,518.2	431.2	21.2%	3,798	1,705.1	448.9	24.7%	7.9%	12.3%	4.1%
Camarón	126	773.4	6,132.6	13.5%	129	918.3	7,140.4	14.9%	169	1,488.3	8,811.9	20.8%	197	1,312.5	6,664.6	19.0%	16.6%	-11.8%	-24.4%
Cacao y elaborados	90	234.0	2,603.5	4.1%	100	245.6	2,458.5	4.0%	111	343.0	3,085.6	4.8%	139	423.2	3,038.4	6.1%	25.3%	23.4%	-1.5%
Atún y pescado	49	196.1	3,978.4	3.4%	45	165.9	3,720.2	2.7%	53	170.1	3,218.5	2.4%	46	153.5	3,356.7	2.2%	-13.5%	-9.8%	4.3%
Café y elaborados	28	135.6	4,834.1	2.4%	22	128.8	5,960.1	2.1%	17	94.0	5,429.0	1.3%	13	80.7	6,334.6	1.2%	-26.5%	-14.2%	16.7%
No Tradicional	1,391	3,083.1		53.9%	1,467	3,307.6		53.6%	1,457	3,543.8		49.5%	1,385	3,220.4		46.7%	-5.0%	-9.1%	
Enlatados de pescado	128	593.9	4,628.4	10.4%	158	814.2	5,155.5	13.2%	160	734.9	4,607.0	10.3%	152	561.5	3,689.6	8.1%	-4.6%	-23.6%	-19.9%
Flores Naturales	72	456.1	6,312.3	8.0%	89	502.3	5,647.4	8.1%	91	533.8	5,847.4	7.5%	90	530.7	5,890.5	7.7%	-1.3%	-0.6%	0.7%
Productos mineros	21	229.2	11,016.5	4.0%	73	320.1	4,388.3	5.2%	115	661.1	5,756.3	9.2%	57	486.9	8,586.0	7.1%	-50.6%	-26.3%	49.2%
Otras Manufacturas de metal	57	212.7	3,729.7	3.7%	58	208.0	3,615.7	3.4%	57	192.0	3,340.6	2.7%	68	201.2	2,955.1	2.9%	18.5%	4.8%	-11.5%
Extractos y aceites vegetales	188	222.8	1,184.9	3.9%	195	184.2	944.0	3.0%	178	187.6	1,053.9	2.6%	168	152.9	912.0	2.2%	-5.8%	-18.5%	-13.5%
Madera	135	88.7	657.4	1.6%	174	98.7	568.9	1.6%	228	120.0	525.5	1.7%	195	144.9	741.7	2.1%	-14.4%	20.8%	41.1%
Vehículos	18	201.7	11,505.8	3.5%	15	126.1	8,155.5	2.0%	7	91.6	12,688.3	1.3%	6	113.1	17,676.2	1.6%	-11.4%	23.4%	39.3%
Químicos y fármacos	43	170.2	3,981.9	3.0%	68	106.7	1,565.0	1.7%	39	86.9	2,204.3	1.2%	35	106.9	3,075.5	1.6%	-11.8%	23.1%	39.5%
Jugos y conservas de frutas	36	75.5	2,100.9	1.3%	34	79.9	2,354.2	1.3%	37	109.9	2,948.9	1.5%	41	94.0	2,291.3	1.4%	10.0%	-14.5%	-22.3%
Manuf.de cuero, plástico y caucho	33	116.9	3,533.4	2.0%	35	119.5	3,395.9	1.9%	39	126.0	3,230.3	1.8%	26	82.7	3,130.1	1.2%	-32.2%	-34.3%	-3.1%
Elaborados de banano	75	53.0	708.7	0.9%	69	53.0	768.4	0.9%	99	70.9	713.4	1.0%	96	74.8	779.6	1.1%	-3.4%	5.6%	9.3%
Harina de pescado	52	58.2	1,123.4	1.0%	56	87.9	1,563.0	1.4%	38	51.8	1,345.9	0.7%	41	70.8	1,748.0	1.0%	5.3%	36.8%	29.9%
Otras manuf.textiles	15	66.0	4,445.6	1.2%	15	61.9	4,219.6	1.0%	15	61.3	4,105.2	0.9%	13	46.5	3,619.2	0.7%	-14.1%	-24.2%	-11.8%
Manuf. de papel y cartón	31	34.2	1,095.4	0.6%	37	33.7	919.5	0.5%	45	43.9	973.7	0.6%	32	35.2	1,102.7	0.5%	-29.2%	-19.8%	13.2%
Maderas terciadas y prensadas	126	40.0	316.5	0.7%	90	32.4	360.1	0.5%	37	25.2	680.8	0.4%	75	31.7	420.1	0.5%	104.2%	26.0%	-38.3%
Tabaco en rama	3	30.1	9,191.1	0.5%	3	31.5	9,777.8	0.5%	2	29.6	14,956.1	0.4%	1	24.1	19,186.5	0.3%	-36.5%	-18.5%	28.3%
Fruta	77	28.8	374.6	0.5%	43	20.6	473.0	0.3%	37	19.1	516.3	0.3%	40	24.9	621.5	0.4%	8.6%	30.7%	20.4%
Otros elaborados del mar	10	16.3	1,593.6	0.3%	17	31.5	1,876.0	0.5%	10	15.7	1,503.1	0.2%	12	22.0	1,870.6	0.3%	12.9%	40.5%	24.5%
Prendas de vestir de fibras textiles	1	12.1	13,738.3	0.2%	1	14.3	14,895.5	0.2%	1	13.7	14,080.9	0.2%	1	11.8	14,655.4	0.2%	-17.5%	-14.1%	4.1%
Abacá	7	10.4	1,541.9	0.2%	6	8.4	1,497.7	0.1%	5	7.1	1,519.8	0.1%	5	7.9	1,687.1	0.1%	-0.4%	10.6%	11.0%
Otros	263	366.3		6.4%	232	372.7		6.0%	215	361.8		5.1%	231	395.7		5.7%	7.5%	9.4%	

(1) Las cifras son provisionales, su reproceso se realiza conforme a la recepción de documentos fuente de las operaciones de comercio exterior.

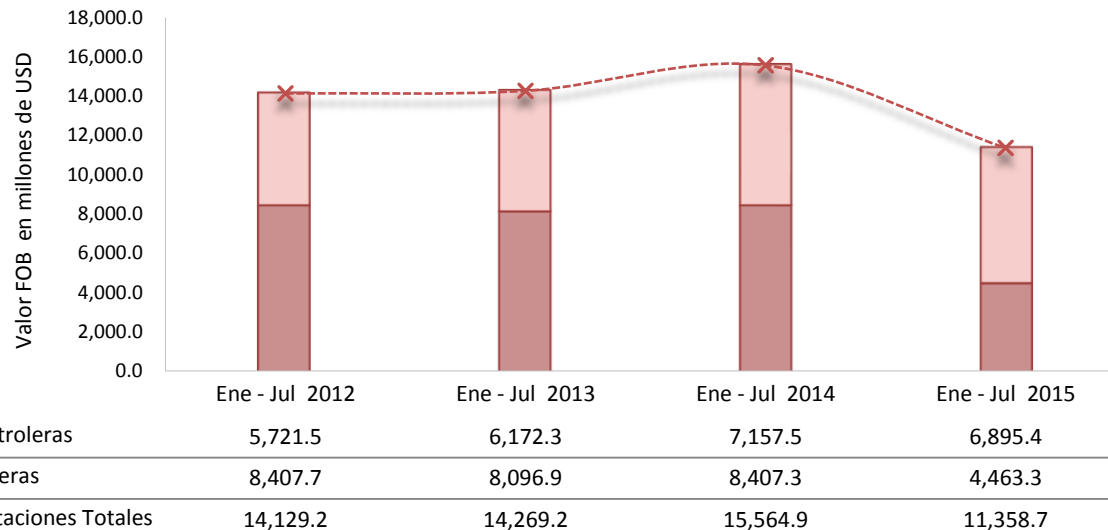
(2) A partir de 2011, y en el marco de la Ley Reformativa a la Ley de Hidrocarburos, publicada en el Suplemento del Registro Oficial No. 244 de julio 27 de 2010, en las estadísticas de las exportaciones de petróleo crudo, se incluye a la Secretaría de Hidrocarburos (SHE), del Ministerio de Recursos Naturales no Renovables del Ecuador (MRNNR), como nueva fuente de información. Esta entidad es la responsable de proveer información sobre las distintas modalidades de pago, que por concepto de tarifa, reciben las compañías petroleras privadas que operan en el Ecuador, bajo la modalidad contractual de prestación de servicios. Para fines de este cuadro, se incluye el pago en especie destinado a la exportación. El precio de barril de las exportaciones efectuadas por la Secretaría de Hidrocarburos, se ha determinado considerando el precio promedio de las exportaciones de EP Petroecuador, tanto para el crudo Oriente como para el crudo Napo.

Las exportaciones totales en valores FOB, en el período enero - junio de 2015, alcanzaron *USD 11,358.7 millones*, en términos relativos fueron menores en -27 % (*USD 4,206.2 millones*) con relación a las ventas externas registradas en los mismos meses de 2014 (*USD 15,564.9 millones*).

Las exportaciones petroleras, en volumen, durante el período de análisis aumentaron en 7.8 %, al pasar de 12,276 a 13,237 miles de toneladas métricas. En valor FOB, las ventas externas petroleras experimentaron una disminución de - 46.9 %, pasando de *USD 7,157.5 millones* a *USD 6,895.4 millones*. El valor unitario promedio del barril exportado de petróleo y sus derivados disminuyó en -50.9 %.

EXPORTACIONES PETROLERAS Y NO PETROLERAS (*)

Valor FOB, millones de dólares

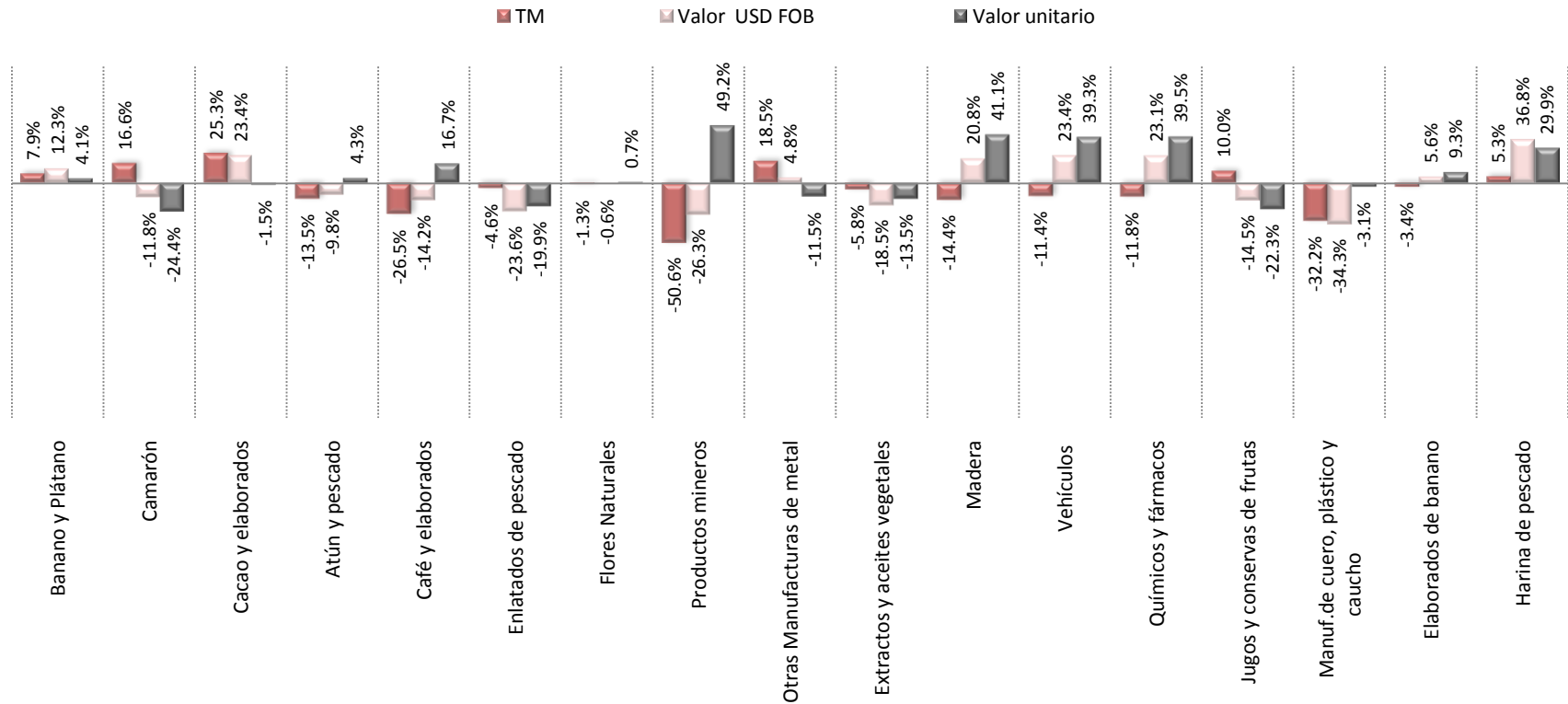


(*) A partir de 2011, y en el marco de la Ley Reformativa a la Ley de Hidrocarburos, publicada en el Suplemento del Registro Oficial No. 244 de julio 27 de 2010, en las estadísticas de las exportaciones de petróleo crudo, se incluye a la Secretaría de Hidrocarburos (SH), del Ministerio de Recursos Naturales no Renovables del Ecuador (MRNNR), como nueva fuente de información. Esta entidad es la responsable de proveer información sobre las distintas modalidades de pago, que por concepto de tarifa, reciben las compañías petroleras privadas que operan en el Ecuador, bajo la modalidad contractual de prestación de servicios. Para fines de este gráfico, se incluye el pago en especie destinado a la exportación.

Las exportaciones No Petroleras registradas en el período de análisis, totalizaron un valor FOB de *USD 6,895.4* millones, monto inferior en 3.7% respecto del período enero – julio de 2014, que fue de *USD 7,157.5* millones. Este grupo de productos registró un aumento en volumen (toneladas métricas) de 4.7 %, entre los dos períodos.

Las ventas externas No Petroleras Tradicionales totalizaron *USD 3,675* millones, valor superior al exportado entre enero y julio de 2014 en 1.7% (*USD 61.47 millones*); y, las No Tradicionales alcanzaron *USD 3,220.4* millones, -9.1% (*USD -323.5* millones) menos que las ventas efectuadas en el mismo período.

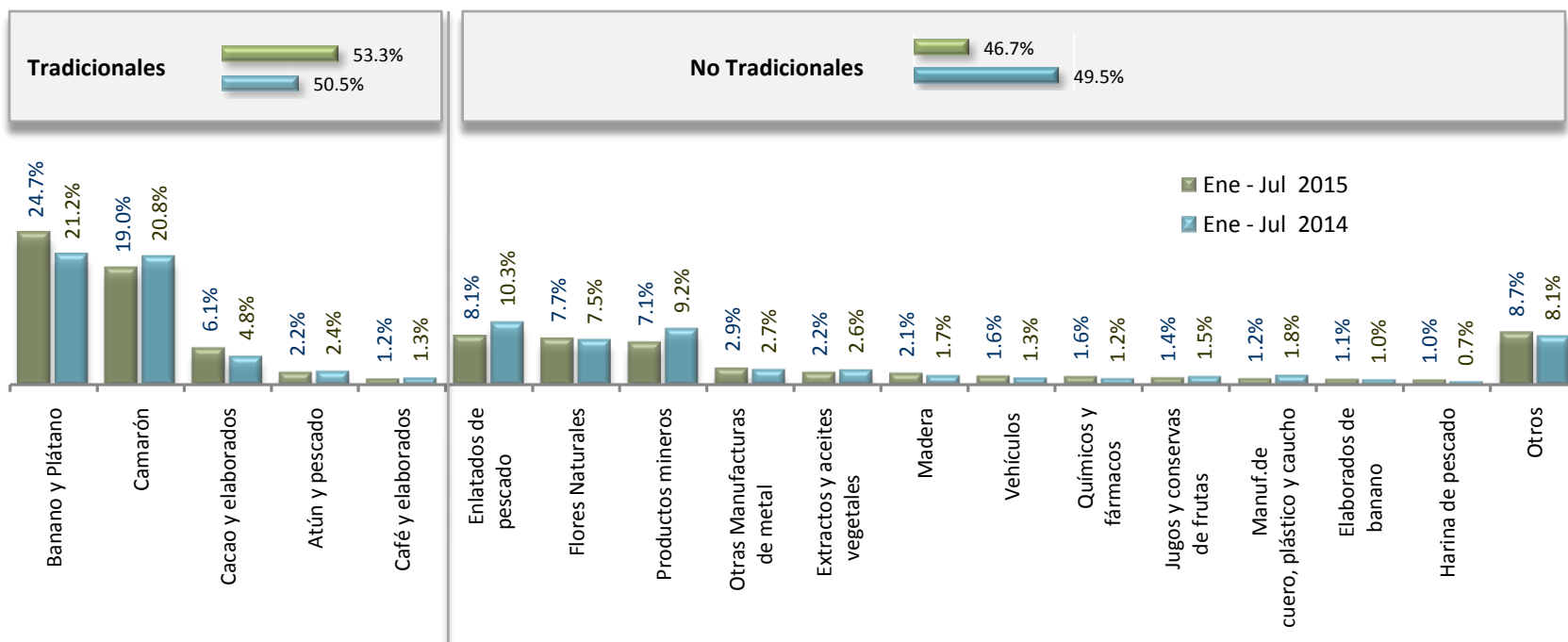
Variaciones porcentuales ene-jul 2015 /ene-jul 2014 de TM - valor FOB y valores unitarios de los principales productos de exportación No Petroleros





Las participaciones porcentuales de los productos *Tradicionales* y *No Tradicionales* en las exportaciones *No Petroleras*, registradas durante enero y julio 2015, fueron de 53.3 % y 46.7 %, respectivamente.

Dentro de las exportaciones *No Petroleras Tradicionales*, las participaciones porcentuales de los principales productos fueron: *banano y plátano* (24.7%); *camarón* (19%); *cacao y elaborados* (6.1%); *atún y pescado* (2.2%); y, *café y elaborados* (1.2%). En las *No Tradicionales* destacan: *enlatados de pescado* (8.1%), *flores naturales* (7.7%), *productos mineros* (7.1%), *otras manufacturas de metal* (2.9%), *extractos y aceites vegetales* (2.2%), *madera* (2.1%), *vehículos* (1.6%), *químicos y fármacos* (1.6%), *jugos y conservas de frutas* (1.4 %), *manufacturas de cuero, plástico y caucho* (1.2 %), *elaborados de banano* (1.1 %), *harina de pescado* (1.0 %); y, el resto de productos que representan el (8.7 %).





III. IMPORTACIONES



	Ene - Jul 2012				Ene - Jul 2013				Ene - Jul 2014				Ene - Jul 2015				Variación 2015 / 2014	
	Valor		Participación		Valor		Participación		Valor		Participación		Valor		Participación		USD	
	TM	USD FOB	TM	Valor FOB	TM	USD FOB	TM	Valor FOB	TM	USD FOB	TM	Valor FOB	TM	USD FOB	TM	Valor FOB	TM	FOB
Totales	8,163	13,924.6	100.0%	100.0%	9,076	15,117.8	100.0%	100.0%	9,890	14,970.3	100.0%	100.0%	9,088	12,765.6	100.0%	100.0%	-8.1%	-14.7%
Bienes de Consumo	676	2,950.9	8.3%	21.2%	556	2,957.3	6.1%	19.6%	648	2,866.2	6.5%	19.1%	532	2,571.4	5.8%	20.1%	-17.9%	-10.3%
No duradero	510	1,628.4	6.2%	11.7%	394	1,658.9	4.3%	11.0%	493	1,578.0	5.0%	10.5%	395	1,516.6	4.4%	11.9%	-19.8%	-3.9%
Duradero	166	1,227.3	2.0%	8.8%	160	1,177.5	1.8%	7.8%	152	1,165.0	1.5%	7.8%	135	986.1	1.5%	7.7%	-11.3%	-15.4%
<i>Tráfico Postal Internacional y Correos Rápidos (2)</i>	n.d.	95		0.7%	2.6	121		0.8%	2.5	123		0.8%	1.5	69		0.5%		-44.2%
Materias Primas	4,234	4,168.8	51.9%	29.9%	4,877	4,697.0	53.7%	31.1%	5,178	4,654.3	52.4%	31.1%	4,316	4,264.9	47.5%	33.4%	-16.6%	-8.4%
Para la agricultura	765	512.6	9.4%	3.7%	854	606.5	9.4%	4.0%	1,103	744.7	11.1%	5.0%	1,112	677.0	12.2%	5.3%	0.9%	-9.1%
Para la industria	2,617	3,167.3	32.1%	22.7%	2,921	3,539.3	32.2%	23.4%	2,966	3,380.8	30.0%	22.6%	2,737	3,202.5	30.1%	25.1%	-7.7%	-5.3%
Materiales de construcción	852	489.0	10.4%	3.5%	1,102	551.2	12.1%	3.6%	1,109	528.8	11.2%	3.5%	466	385.3	5.1%	3.0%	-58.0%	-27.1%
Bienes de Capital	328	3,813.6	4.0%	27.4%	338	4,034.8	3.7%	26.7%	331	3,755.5	3.3%	25.1%	311	3,365.9	3.4%	26.4%	-5.9%	-10.4%
Para la agricultura	10	69.6	0.1%	0.5%	10	67.0	0.1%	0.4%	9	62.6	0.1%	0.4%	11	79.3	0.1%	0.6%	26.5%	26.7%
Para la industria	175	2,580.5	2.1%	18.5%	186	2,914.9	2.1%	19.3%	172	2,676.9	1.7%	17.9%	156	2,341.7	1.7%	18.3%	-8.9%	-12.5%
Equipos de Transporte	143	1,163.6	1.8%	8.4%	142	1,052.9	1.6%	7.0%	150	1,016.0	1.5%	6.8%	144	944.9	1.6%	7.4%	-4.3%	-7.0%
Combustibles y Lubricantes	2,923	2,962.4	35.8%	21.3%	3,301	3,360.2	36.4%	22.2%	3,730	3,658.9	37.7%	24.4%	3,925	2,527.8	43.2%	19.8%	5.2%	-30.9%
Diversos	2.5	24.7	0.03%	0.2%	4	37.7	0.04%	0.2%	3.0	28.4	0.03%	0.2%	3.8	35.7	0.04%	0.3%	26.6%	25.7%
Ajustes (*)						30.7		0.2%										

(1) Las cifras son provisionales; su reproceso se realiza conforme a la recepción de documentos fuente de las operaciones de comercio exterior

(2) El BCE acogiendo las recomendaciones internacionales para el registro estadístico de mercancías, a partir de la publicación IEM N°42, ha incluido en el grupo de Bienes de Consumo, las importaciones realizadas desde el año 2011 bajo la modalidad de Tráfico Postal Internacional y Correos Rápidos, cuya fuente de información es el SENA.

(3) Corresponde a las importaciones del Ministerio de Defensa Nacional

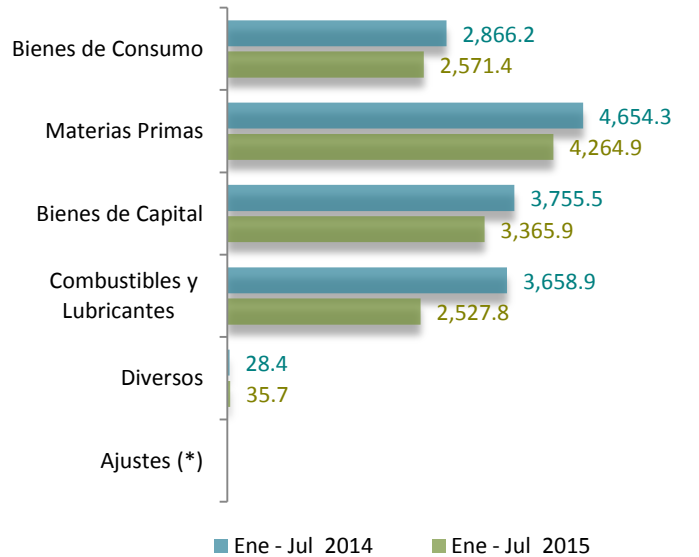
En los siete meses de 2015 (enero-julio), las importaciones totales en valor FOB, alcanzaron *USD 12,765.6* millones, nivel inferior en *USD 2,204.7* millones a las compras externas realizadas durante enero-julio de 2014 (*USD 14,970.3* millones), lo cual representó una disminución de - 14.7 %.

De acuerdo a la Clasificación Económica de los Productos por Uso o Destino Económico (CUODE), en el cuadro se aprecia que al comparar los periodos enero-julio 2014 y 2015, el grupo de productos cuyo valor FOB creció fue: *Productos Diversos* (25.7%); mientras que, disminuyeron los *Combustibles y Lubricantes* (- 30.9%); *Bienes de Capital* (- 10.4%); *Bienes de Consumo* (- 10.3%); y, *Materias Primas* (- 8.4%).

IMPORTACIONES EN VALORES FOB Y PORCENTAJE DE PARTICIPACIÓN DE BIENES IMPORTADOS POR CUODE

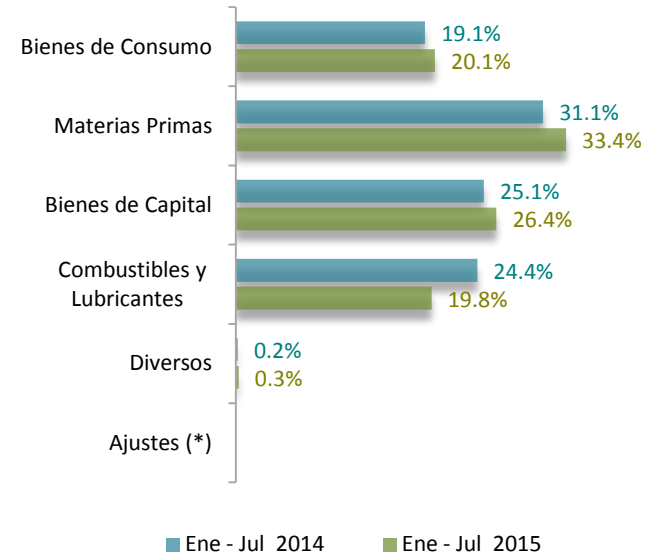
Ene-Jul/2015 y Ene-Jul/2014, millones de USD y porcentajes

Valores FOB importados por grupos de productos de acuerdo a la Clasificación por Uso y Destino Económico (CUODE) en millones de USD



(*) Corresponde a las importaciones del Ministerio de Defensa Nacional

Porcentaje de la participación de los grupos de productos de acuerdo a la Clasificación por Uso y Destino Económico (CUODE)

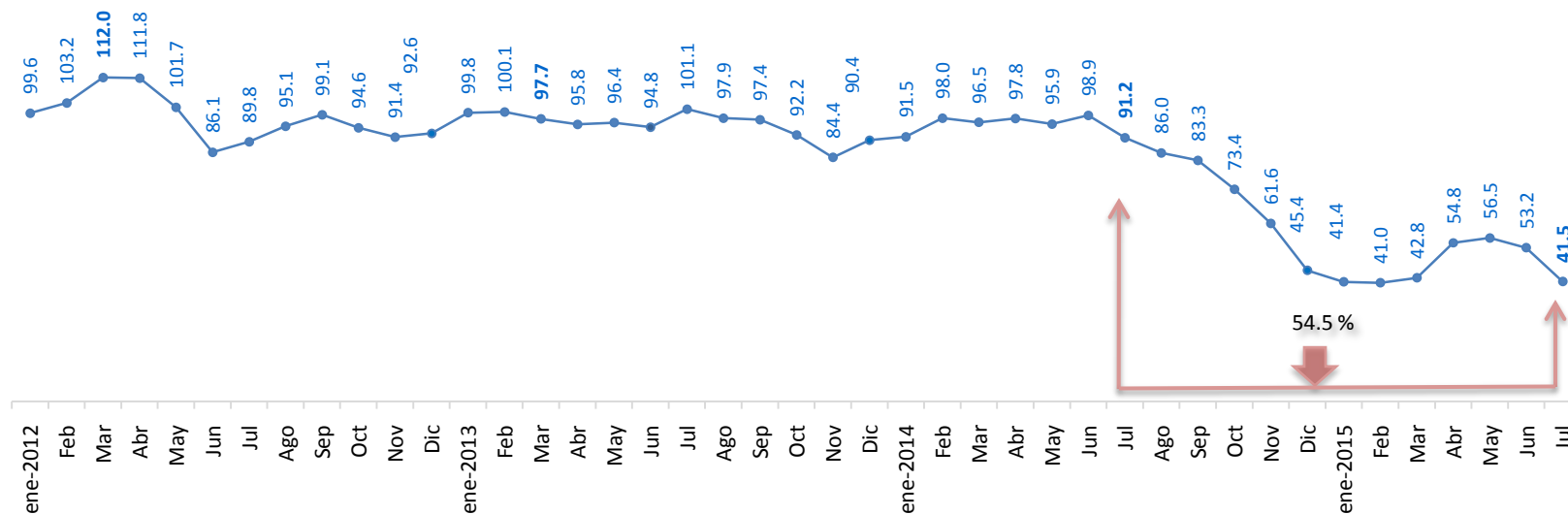


(*) Corresponde a las importaciones del Ministerio de Defensa Nacional

Entre enero 2012 y julio 2015, el precio promedio del barril de petróleo facturado fue de USD 85.5; alcanzando sus mejores niveles los cinco primeros meses de 2012 (en promedio USD 105,7); febrero y julio de 2013 (USD 100,1 y USD 101.1, respectivamente); y, en junio de 2014 con una pequeña baja (USD 98.9). A partir de julio de 2014 se observa una tendencia a la baja, hasta llegar a febrero de 2015 a USD 41.0, desde el mes de marzo de 2015 se recupera, llegando al mes de mayo de 2015 a USD 56.5; en julio 2015 experimenta una nueva disminución cuyo promedio llega a USD 41.5, 54.5% menos que el valor unitario promedio facturado en el mismo mes de 2014, que fue de USD 91.2 (*)

Precios del barril de petróleo facturado

- Valor en USD (promedio mensual) -



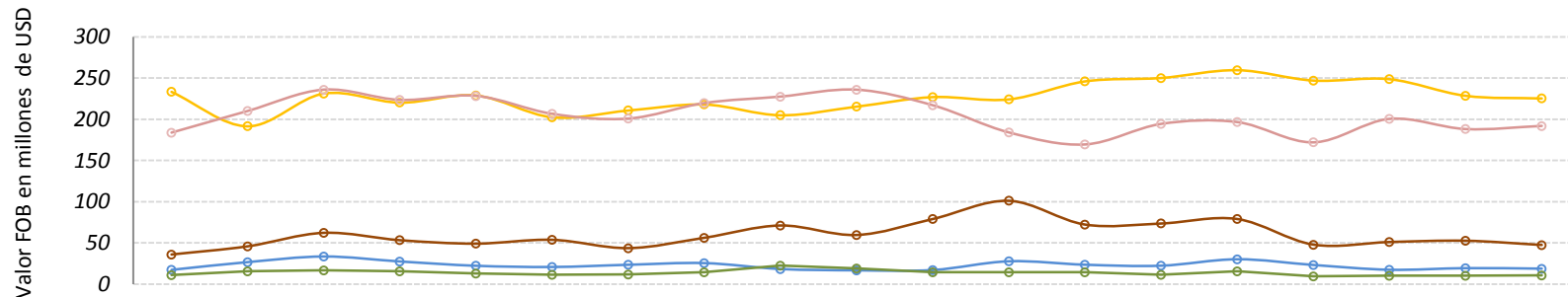
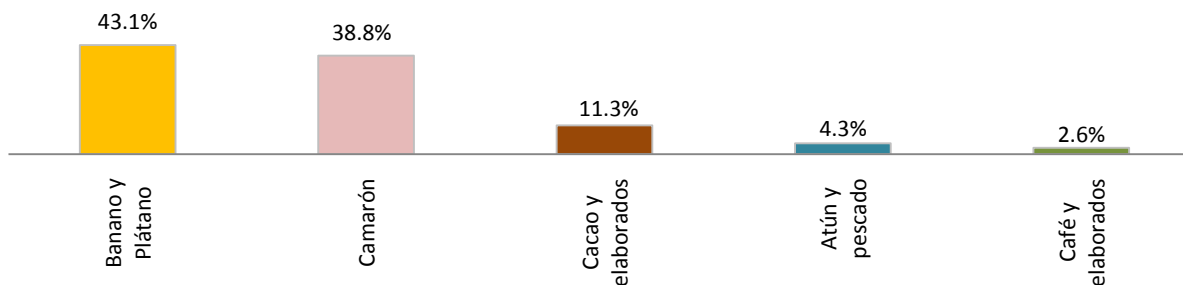
(*) Mayor información está disponible en el Reporte del Sector Petrolero <http://www.bce.fin.ec/index.php/component/k2/item/756>



Las exportaciones No Petroleras - Tradicionales de enero 2014 a julio 2015 alcanzaron un valor FOB, promedio mensual, de USD 527.2 millones, la participación de los bienes que conforman este grupo fue la siguiente: *Banano y Plátano*, 43.1 % *Camarón* 38.8 %, *Cacao y Elaborados* 11.3 %, *Atún y Pescado* 4.3 %; y, *Café y Elaborados* 2.6 %.

Exportaciones No Petroleras – Tradicionales

- Valores en millones de USD, participación porcentual (promedio mensual) -

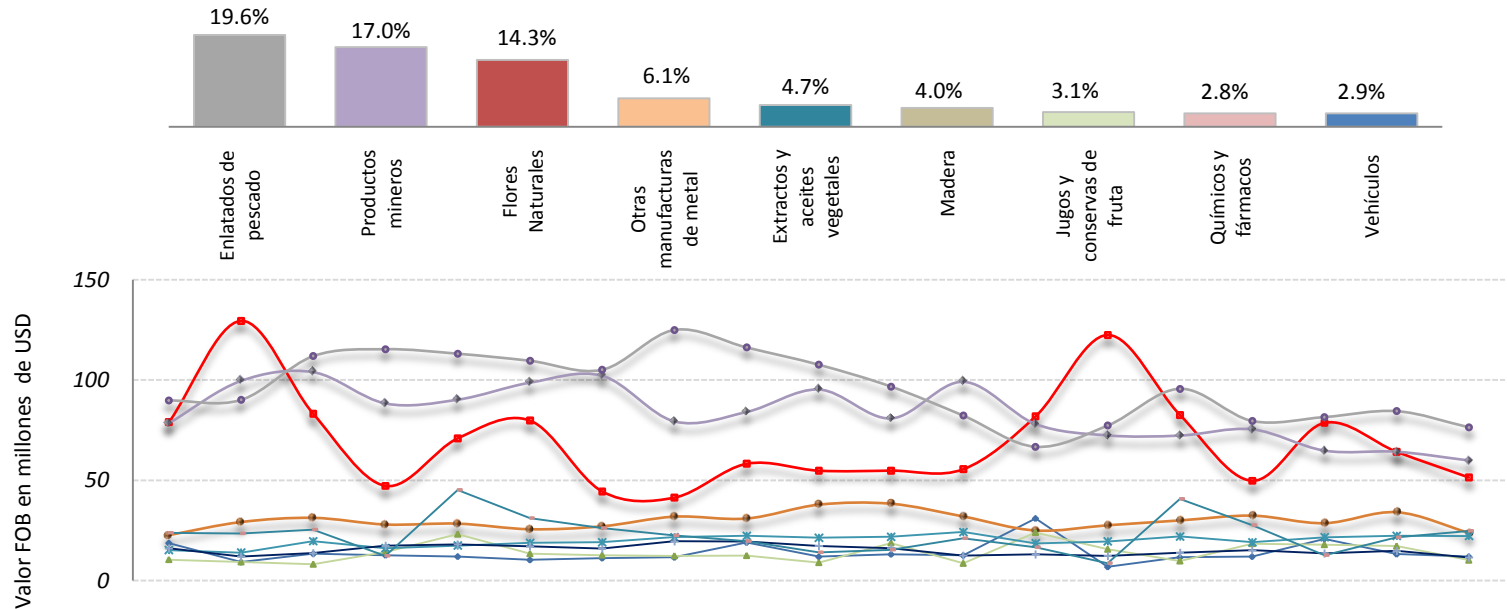


	ene-14	feb-14	mar-14	abr-14	may-14	jun-14	jul-14	ago-14	sep-14	oct-14	nov-14	dic-14	ene-15	feb-15	mar-15	abr-15	may-15	jun-15	jul-15
Banano y Plátano	233.3	191.5	231.2	220.2	228.9	202.5	210.7	217.9	204.9	215.4	226.9	224.2	246.0	250.1	259.6	247.0	248.6	228.5	225.3
Camarón	183.8	209.9	235.8	223.4	228.3	206.5	200.7	219.5	227.4	235.7	216.9	184.0	169.4	194.3	196.5	172.0	200.4	188.1	191.8
Cacao y elaborados	35.8	45.7	62.1	53.2	49.0	53.7	43.5	56.1	71.1	59.5	78.9	101.1	72.2	73.5	78.9	47.8	51.0	52.5	47.4
Atún y pescado	17.1	26.5	33.3	27.3	22.1	20.6	23.3	25.3	18.1	16.5	16.9	27.5	23.3	22.1	30.0	23.0	17.2	19.2	18.6
Café y elaborados	10.8	15.6	16.6	15.4	12.9	11.2	11.6	14.3	22.3	19.0	14.3	14.4	14.3	11.3	15.4	9.4	10.0	10.0	10.4

Las ventas externas *No Petroleras - No Tradicionales*, de enero de 2014 a julio de 2015, alcanzaron en promedio, un valor FOB mensual de USD 489.9 millones, la participación de los principales bienes que conforman este grupo fue la siguiente: *Enlatados de Pescado 19.6 %*, *Productos Mineros 17 %*, *Flores Naturales 14.3 %*, *Otras Manufacturas de Metal 6.1 %*, *Extractos y aceites vegetales 4.7 %*, *Madera 4.0 %*, *Jugos y Conservas de Frutas 3.1 %*, *Químicos y Fármacos 2.8 %*; y, *Vehículos 2.9 %*.

Exportaciones No Petroleras - No Tradicionales

- Valores en millones de USD, participación porcentual (promedio mensual) -

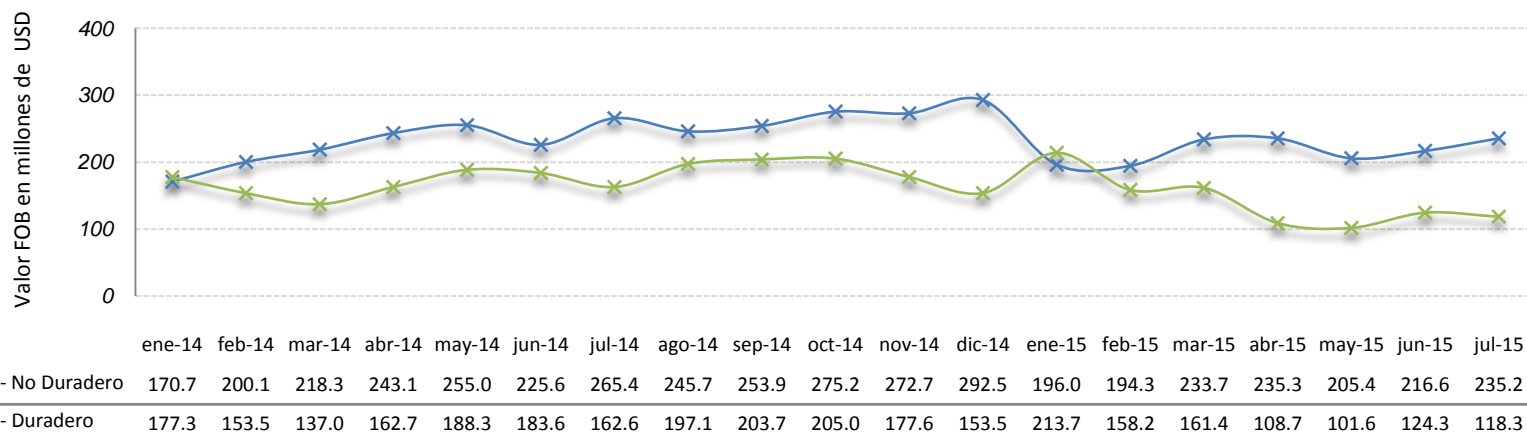


	ene-14	feb-14	mar-14	abr-14	may-14	jun-14	jul-14	ago-14	sep-14	oct-14	nov-14	dic-14	ene-15	feb-15	mar-15	abr-15	may-15	jun-15	jul-15
— Flores Naturales	79.0	129.5	83.1	47.2	70.9	79.8	44.4	41.3	58.2	54.8	54.8	55.5	81.8	122.4	82.5	49.7	78.6	64.2	51.4
— Productos mineros	78.5	99.5	103.9	88.3	90.2	98.7	102.1	79.3	84.0	95.2	80.8	99.1	78.0	72.4	72.3	75.4	64.8	64.2	59.9
— Enlatados de pescado	89.8	90.1	111.9	115.4	113.1	109.6	105.1	125.0	116.2	107.6	96.7	82.2	66.7	77.3	95.6	79.5	81.5	84.5	76.4
— Químicos y fármacos	18.7	9.1	13.3	12.6	11.9	10.2	11.1	11.5	18.9	11.8	13.0	12.5	31.0	6.8	11.5	11.9	20.8	13.1	11.9
— Otras manufacturas de metal	22.7	29.2	31.3	27.9	28.4	25.6	27.0	31.9	30.9	37.8	38.3	31.9	24.9	27.5	30.0	32.4	28.6	34.1	23.8
— Vehículos	10.5	9.3	8.2	14.3	23.1	13.4	12.7	12.4	12.5	9.0	18.8	8.6	24.0	15.6	9.8	18.4	17.9	17.2	10.2
— Madera	15.2	13.9	19.6	16.1	17.4	18.8	19.1	21.6	22.3	21.3	21.8	24.2	18.5	19.4	22.0	19.0	21.5	22.3	22.2
— Juegos y Conservas de Fruta	16.0	12.0	13.6	17.3	18.0	17.1	15.9	19.6	19.4	17.2	16.1	12.5	13.0	12.3	13.8	15.1	13.6	14.7	11.5
— Extractos y aceites vegetales	23.8	23.4	25.5	12.3	45.2	31.1	26.2	22.6	19.7	14.1	15.4	21.1	16.6	8.7	40.8	27.7	12.7	21.6	24.8

De acuerdo a la Clasificación de los Bienes por Uso o Destino Económico (CUODE), el promedio mensual en valor FOB de las importaciones de los *Bienes de Consumo* de enero de 2014 a julio de 2015 fue de USD 395.9 millones, los *Bienes de Consumo No Duraderos* participaron con el 58.9 % y los *Bienes de Consumo Duradero* participaron con el 41.1 %.

Importaciones – Bienes de Consumo

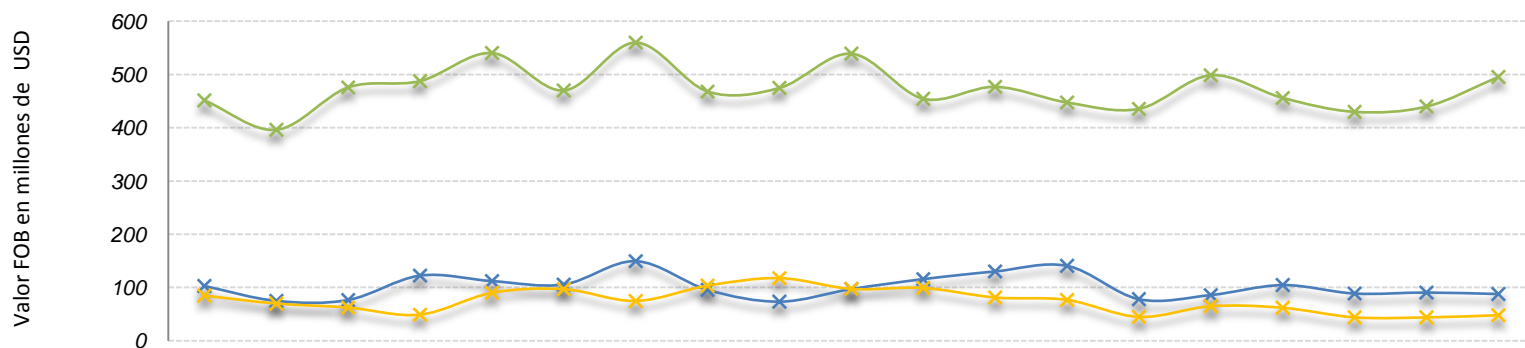
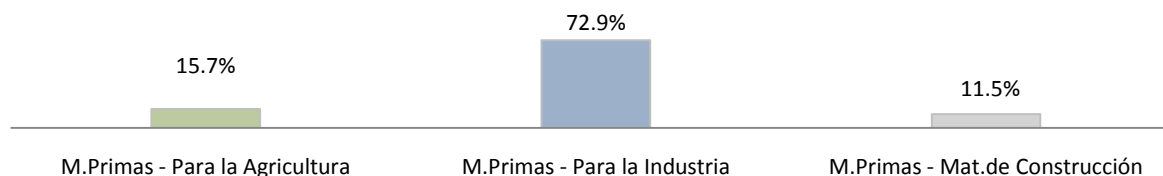
- Valores en millones de USD, participación porcentual (promedio mensual) -



En términos FOB, se han importado, en promedio, de enero de 2014 a julio de 2015, *Materias Primas* por USD 649.7 millones. La participación de los bienes que conforman este grupo fue: *Industriales* (72.9 %), *Agrícolas* (15.7 %) y *Materiales de Construcción* (11.5 %).

Importaciones – Materias Primas

- Valores en millones de USD, participación porcentual (promedio mensual) -



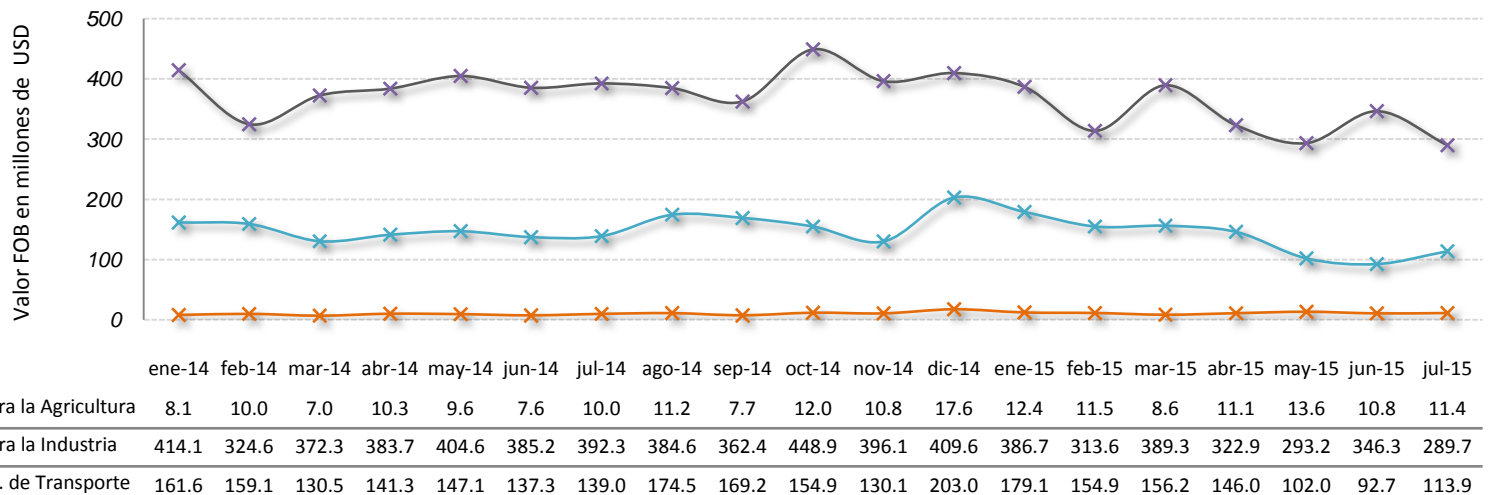
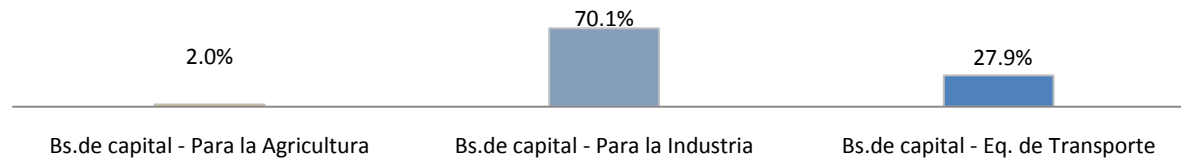
	ene-14	feb-14	mar-14	abr-14	may-14	jun-14	jul-14	ago-14	sep-14	oct-14	nov-14	dic-14	ene-15	feb-15	mar-15	abr-15	may-15	jun-15	jul-15
—x— M.Primas - Para la Agricultura	102.8	75.1	76.7	122.5	112.2	105.8	149.6	95.7	73.6	97.3	115.9	130.3	140.8	78.2	86.0	104.7	88.8	90.7	87.9
—x— M.Primas - Para la Industria	451.4	396.2	475.8	487.5	540.2	470.0	559.8	468.0	474.6	539.0	454.4	476.9	447.4	435.4	498.5	456.0	429.9	439.9	495.4
—x— M.Primas - Mat.de Construcción	84.8	70.0	62.5	49.2	90.3	97.1	74.9	103.6	117.8	97.5	99.3	81.4	76.9	45.0	65.1	62.1	44.1	44.0	48.1



La compra externa de *Bienes de Capital*, en promedio mensual, alcanzó USD 527.0 millones entre enero de 2014 y julio de 2015; la participación porcentual de los grupos que conforman estas mercancías fue: *Bienes de Capital para la industria* (70.1 %), *Bienes de Capital - equipos de transporte* (27.9 %); y, *Bienes de Capital para la agricultura* (2.0 %).

Importaciones – Bienes de Capital

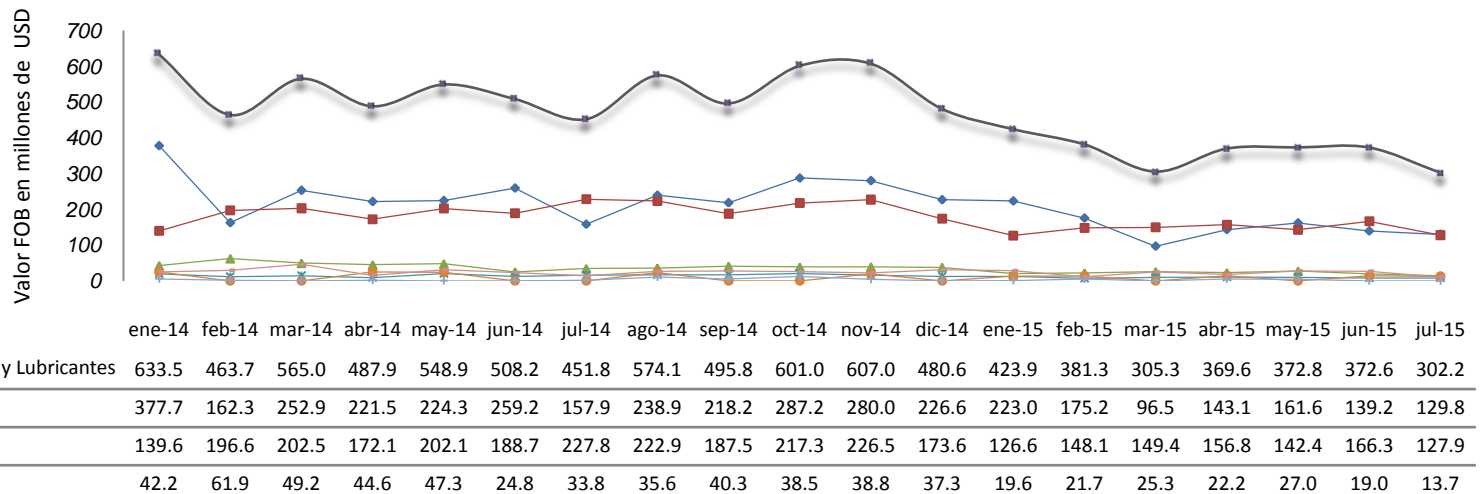
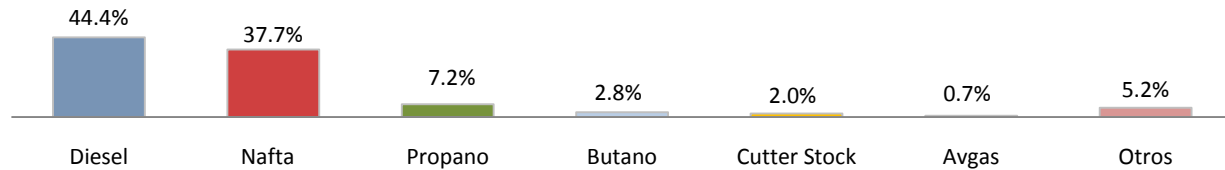
- Valores en millones de USD, participación porcentual (promedio mensual) -



Las importaciones de *Combustibles y Lubricantes*, en promedio mensual, alcanzaron USD 470.8 millones entre enero de 2014 y julio de 2015. La participación porcentual de los bienes que conforman este grupo fue: *Diesel* 44.4 %, *Nafta* 37.7 %, *Propano* 7.2 %, *Butano* 2.8 %, *Cutter Stock* 2.0 %, *Avgas* 0.7 % y *Otros* 5.2 %.

Importaciones – Combustibles y Lubricantes

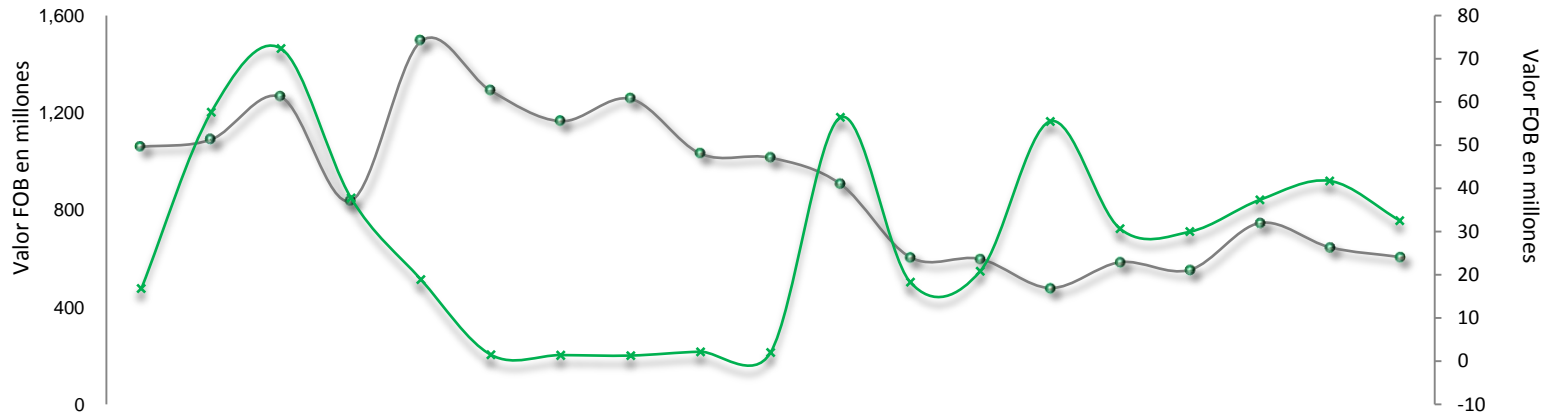
- Valores en millones de USD, participación porcentual (promedio mensual) -



De enero de 2014 a julio de 2015, el promedio mensual de las ventas externas de *crudo* fue de USD 906.9 millones y de *derivados* de USD 28.2 millones; la participación porcentual en promedio de estos dos bienes frente al total de exportaciones petroleras fue de 97 % y 3 %, respectivamente.

Exportaciones – Crudo y Derivados

- Valores en millones de USD



	ene-14	feb-14	mar-14	abr-14	may-14	jun-14	jul-14	ago-14	sep-14	oct-14	nov-14	dic-14	ene-15	feb-15	mar-15	abr-15	may-15	jun-15	jul-15
● Crudo	1,059.1	1,090.0	1,264.2	838.2	1,494.1	1,290.1	1,165.2	1,257.0	1,031.4	1,014.9	906.7	605.1	598.3	478.9	584.9	553.6	746.3	646.4	606.4
× Derivados (eje der.)	16.8	57.6	72.3	37.8	18.9	1.5	1.4	1.3	2.2	2.0	56.4	18.3	20.8	55.5	30.6	30.0	37.3	41.7	32.6



BANCO CENTRAL DEL ECUADOR
SUBGERENCIA DE PROGRAMACION Y REGULACIÓN
DIRECCIÓN NACIONAL DE SINTESIS MACROECONÓMICA

2015 © Banco Central del Ecuador

www.bce.ec

Se permite la reproducción de este documento siempre que se cite la fuente.