

I. RESERVAS INTERNACIONALES¹

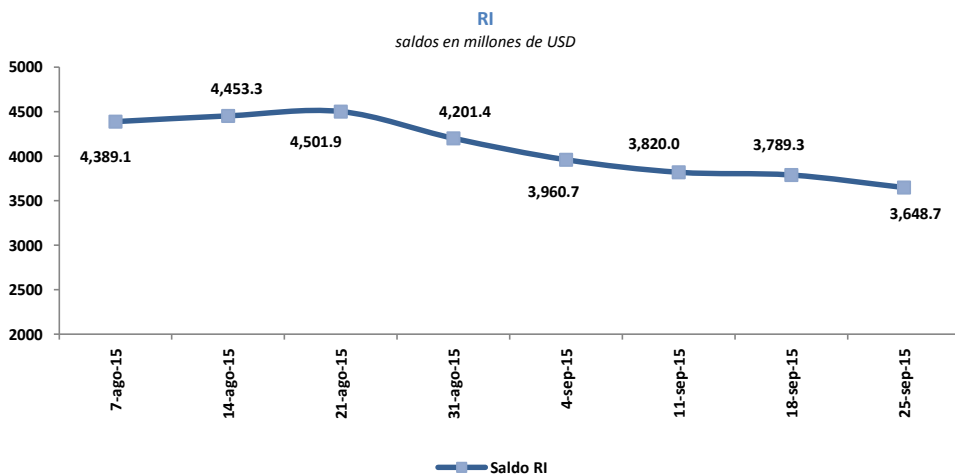
Del 18 al 25 de septiembre de 2015, las Reservas Internacionales (RI) registraron un decrecimiento de USD 140.7 millones; con lo que su saldo alcanzó un valor de USD 3,648.7 millones.

Reservas Internacionales

saldos en millones de USD

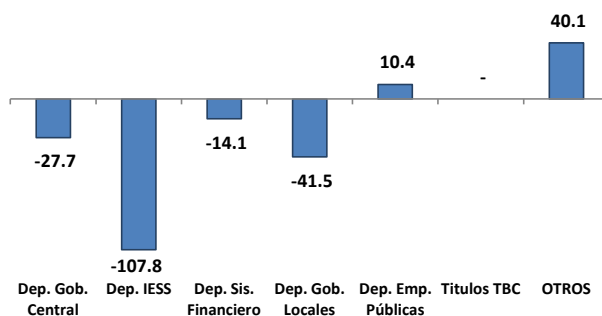
	Semanas				Variación Semanal Absoluta (3-2)
	1	2	3		
	31-dic-14	11-sep-15	18-sep-15	25-sep-15	millones de USD
Posición neta en divisas	3,237.4	3,292.0	3,242.2	3,091.1	-151.1
Caja en divisas	361.0	691.0	715.5	748.0	32.5
Depósitos netos en bancos e instituciones financieras del exterior	1,193.1	656.3	569.8	425.5	-144.4
Inversiones dep. plazo y títulos	1,683.3	1,944.7	1,956.8	1,917.6	-39.2
Oro	464.9	425.7	440.9	442.9	2.0
DEGs	25.9	25.0	25.2	24.9	-0.3
Posición de reserva en FMI	41.3	40.2	40.5	40.0	-0.5
Posición con ALADI	-21.0	0.2	-1.1	-3.1	-2.0
Posición SUCRE	200.5	36.8	41.6	52.9	11.3
RESERVAS INTERNACIONALES	3,949.1	3,820.0	3,789.3	3,648.7	-140.7

PRINCIPALES FACTORES DE LA VARIACIÓN DE LA RI



Variación semanal en millones de USD

	18-sep-15	25-sep-15
Dep. Gob. Central	27.1	-27.7
Dep. IESS	160.8	-107.8
Dep. Sis. Financiero	-267.3	-14.1
Dep. Gob. Locales	-55.8	-41.5
Dep. Emp. Públicas	94.5	10.4
Titulos TBC	-	-
OTROS	10.1	40.1
	-30.6	-140.7



1. De conformidad al artículo 137 del Código Orgánico Monetario y Financiero (Registro Oficial N° 332 – Viernes 12 de septiembre de 2014), la Reserva Internacional de Libre Disponibilidad (RILD), pasa a denominarse Reservas Internacionales (RI).

El saldo de los activos externos e internos netos del BCE al 25 de septiembre de 2015, fue de USD 4,219.4 millones y USD 501.2 millones respectivamente, mientras que el saldo de los pasivos monetarios y otras obligaciones fue de USD 4,720.6 millones.

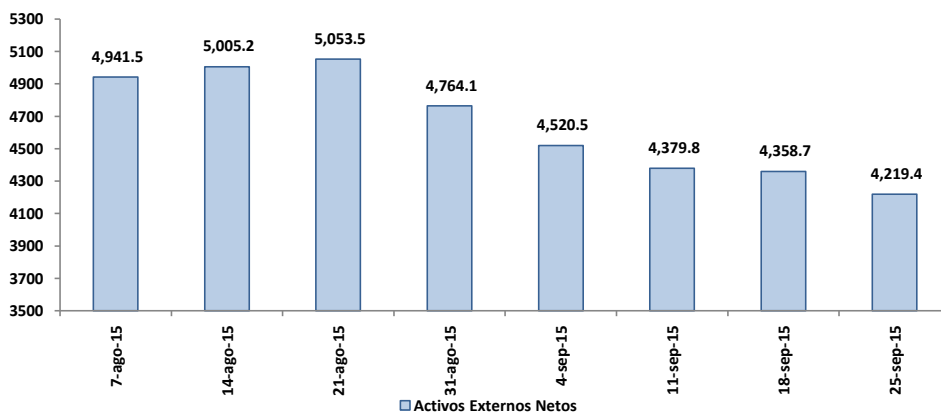
Panorama del Banco Central del Ecuador

saldos en millones de USD

	Semanas			Variación Semanal Absoluta (3-2)
	1	2	3	
	11-sep-15	18-sep-15	25-sep-15	millones de USD
Activos Externos Netos	4,379.8	4,358.7	4,219.4	(139.3)
Activos Internos Netos	613.7	397.1	501.2	104.1
Crédito interno	1,140.5	947.9	1,068.8	121.0
<i>Crédito neto al gobierno central</i>	-490.4	-521.5	-497.5	24.0
<i>Crédito a los gobiernos provinciales y locales</i>	1.3	1.3	1.3	0.0
<i>Crédito neto fondos seguridad social</i>	-664.1	-824.9	-717.1	107.8
<i>Crédito al sistema financiero</i>	2,266.4	2,265.4	2,254.6	(10.8)
<i>Crédito al sector privado</i>	27.3	27.5	27.5	0.0
Pasivos Monetarios y Otras obligaciones	4,993.4	4,755.8	4,720.6	(35.2)
Pasivos Monetarios	2,649.7	2,382.6	2,368.6	(14.0)
Otras Obligaciones del BCE³	2,343.7	2,373.3	2,352.0	(21.2)

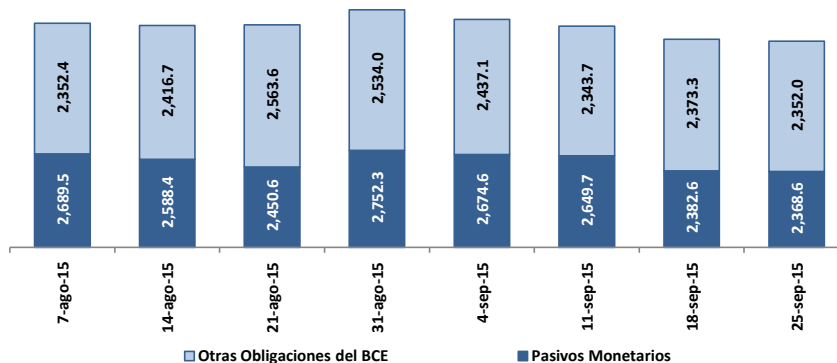
Activos Externos Netos

saldos en millones de USD



Pasivos Monetarios y Otras Obligaciones

saldos en millones de USD



2. El Panorama del BCE es una presentación analítica que resumen la relación entre los pasivos monetarios y los activos internos y externos que respaldan esos pasivos; por tanto la estructura del panorama se basa en las funciones que desempeña el BCE como tenedor de reservas internacionales, agente financiero y depositario del gobierno; y de banco del sistema financiero.

3. Las otras obligaciones del BCE están compuestas por los bonos de estabilización, los títulos TBC, depósitos monetarios y las cuentas por pagar.

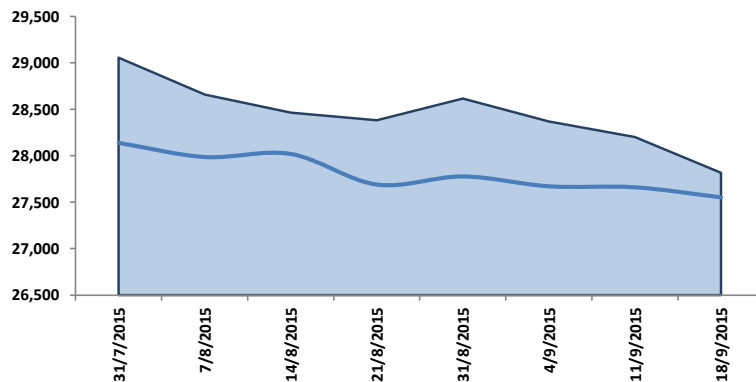
saldos en millones de USD

	Semanas			Variación Semanal Absoluta (3-2) <i>millones de USD</i>
	1	2	3	
	04-sep-15	11-sep-15	18-sep-15	
ACTIVOS EXTERNOS NETOS	4,830.2	4,982.9	4,965.2	-17.7
Activos Externos	5,845.9	5,997.1	6,019.5	22.3
Pasivos Externos	1,015.7	1,014.3	1,054.3	40.0
ACTIVOS INTERNOS NETOS	23,538.2	23,216.0	22,851.7	-364.4
Crédito interno	28,820.4	28,539.4	28,612.5	73.1
<i>Crédito neto al gobierno central</i>	643.1	588.2	661.5	73.2
<i>Depósitos fondos seguridad social</i>	-69.3	-66.1	-65.8	0.3
<i>Crédito sociedades públicas no finan.</i>	-	-	-	-
<i>Crédito gobiernos provinciales y locales</i>	0.2	0.2	0.1	-0.1
<i>Crédito neto otras sociedades financieras</i>	645.0	491.2	576.9	85.7
<i>Crédito neto entidades off-shore</i>	-70.6	-135.7	-114.4	21.3
<i>Crédito al sector privado (emp. y hog.)</i>	27,672.0	27,661.5	27,554.2	-107.3
Posición neta con el BCE	1,359.0	1,311.6	913.7	-397.9
Otros activos netos no clasificados	-6,641.1	-6,635.0	-6,674.5	-39.5
PASIVOS FINANCIEROS	28,369.5	28,201.9	27,816.9	-385.0
Pasivos monetarios	28,369.5	28,201.9	27,816.9	-385.0
Depósitos a la vista	7,389.0	7,496.7	7,210.8	-285.9
<i>Sociedades públicas no financieras</i>	7.0	5.4	4.9	-0.4
<i>Gobiernos estatales y provinciales</i>	29.5	27.3	15.0	-12.3
<i>Otras sociedades no financieras</i>	4,582.7	4,612.7	4,443.0	-169.7
<i>Otros sectores residentes</i>	2,769.8	2,851.4	2,747.8	-103.5
Cuasidinero	20,980.5	20,705.2	20,606.1	-99.1
<i>Depósitos de ahorro</i>	8,858.3	8,586.8	8,545.1	-41.7
<i>Depósitos a plazo fijo</i>	10,297.8	10,318.7	10,302.9	-15.8
<i>Depósitos restringidos</i>	1,242.0	1,238.8	1,240.5	1.6
<i>Operaciones de reporto</i>	270.5	276.7	255.2	-21.5
<i>Otros depósitos</i>	312.0	284.2	262.4	-21.8
Instrumentos financieros	-	-	-	-

INDICADORES DE CRÉDITO Y CAPTACIONES DE LAS OSD

Cartera y captaciones del sector privado

saldos en millones de USD



Depósitos sector privado (der)

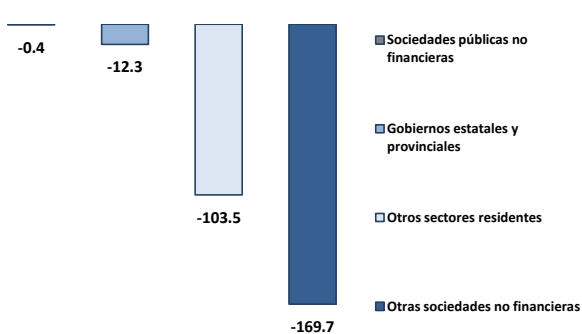
Crédito al sector privado (emp. y hog.)

4. El Panorama de las (OSD) es un estado analítico que indica la relación existente entre los activos externos e internos y los pasivos financieros de este tipo de instituciones con los distintos sectores de la economía. Las OSD se caracterizan por conceder crédito, recibir depósitos a la vista o cualquier tipo de depósitos de menor liquidez como los de ahorro y plazo y además son creadoras de dinero. Comprenden los bancos privados, el BNF, sociedades financieras, mutualistas, cooperativas, tarjetas de crédito, entre otros.

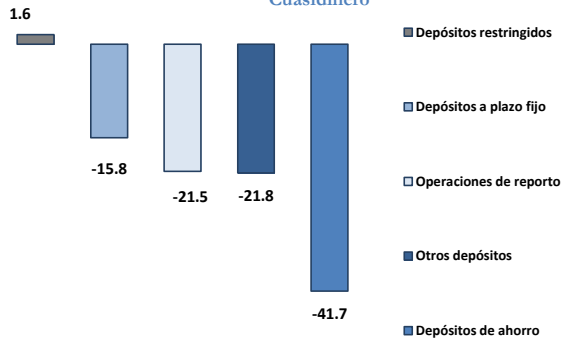
Variación semanal de Colocaciones y Captaciones del Panorama de las OSD

saldos en millones de USD

Depósitos a la vista



Cuasidinero



Crédito Interno Neto

