

I. RESERVAS INTERNACIONALES¹

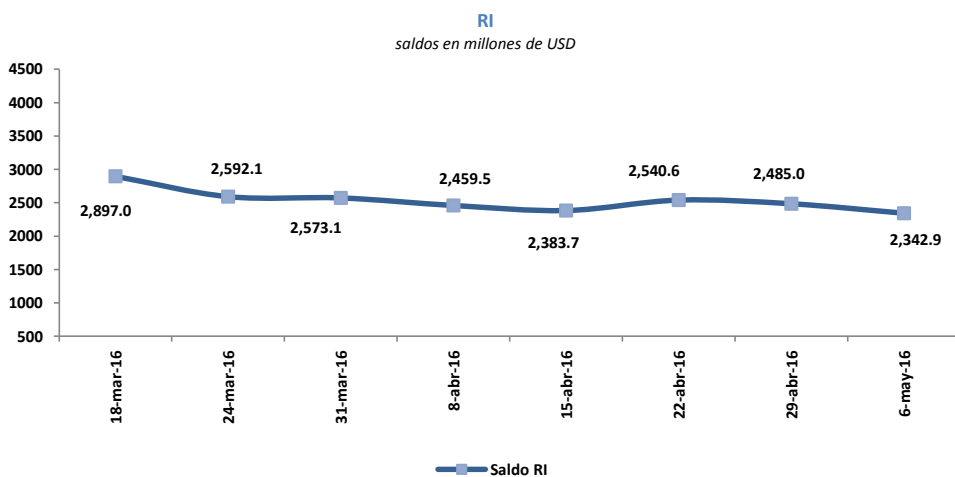
Del 29 de abril al 06 de mayo de 2016, las Reservas Internacionales (RI) registraron un decrecimiento de USD 142.1 millones; con lo que su saldo alcanzó un valor de USD 2,342.9 millones.

Reservas Internacionales

saldos en millones de USD

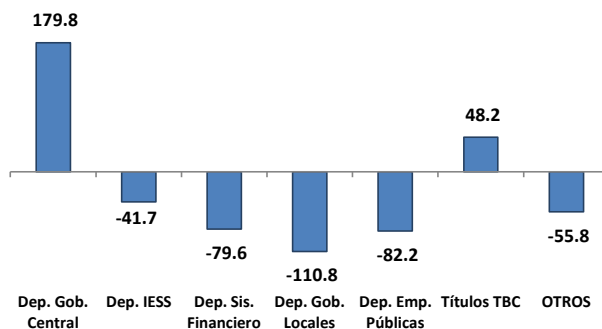
	Semanas			Variación Semanal Absoluta (3-2)	millones de USD
	1	2	3		
	31-dic-15	22-abr-16	29-abr-16	06-may-16	
Posición neta en divisas	1,884.6	1,956.3	1,883.2	1,739.0	-144.1
Caja en divisas	434.6	278.4	241.7	143.0	-98.6
Depósitos netos en bancos e instituciones financieras del exterior	560.7	282.2	176.9	323.6	146.7
Inversiones dep. plazo y títulos	889.3	1,395.7	1,464.6	1,272.4	-192.2
Oro	410.5	479.9	496.0	497.3	1.3
DEGs	24.6	24.9	25.1	25.1	0.0
Posición de reserva en FMI	39.6	40.1	40.4	40.4	0.0
Posición con ALADI	-19.6	-2.1	-2.2	-2.2	-0.1
Posición SUCRE	156.3	41.5	42.5	43.3	0.9
RESERVAS INTERNACIONALES	2,496.0	2,540.6	2,485.0	2,342.9	-142.1

PRINCIPALES FACTORES DE LA VARIACIÓN DE LA RI



Variación semanal en millones de USD

	29-abr-16	06-may-16
Dep. Gob. Central	-612.5	179.8
Dep. IESS	-45.5	-41.7
Dep. Sis. Financiero	553.5	-79.6
Dep. Gob. Locales	171.5	-110.8
Dep. Emp. Públicas	-108.6	-82.2
Títulos TBC	-77.4	48.2
OTROS	63.4	-55.8
	-55.6	-142.1



1. De conformidad al artículo 137 del Código Orgánico Monetario y Financiero (Registro Oficial N° 332 – Viernes 12 de septiembre de 2014), la Reserva Internacional de Libre Disponibilidad (RILD), pasa a denominarse Reservas Internacionales (RI).

El saldo de los activos externos e internos netos del BCE al 06 de mayo de 2016, fue de USD 2,689.5 millones y USD 2,682.7 millones respectivamente, mientras que el saldo de los pasivos monetarios y otras obligaciones fue de USD 5,372.2 millones.

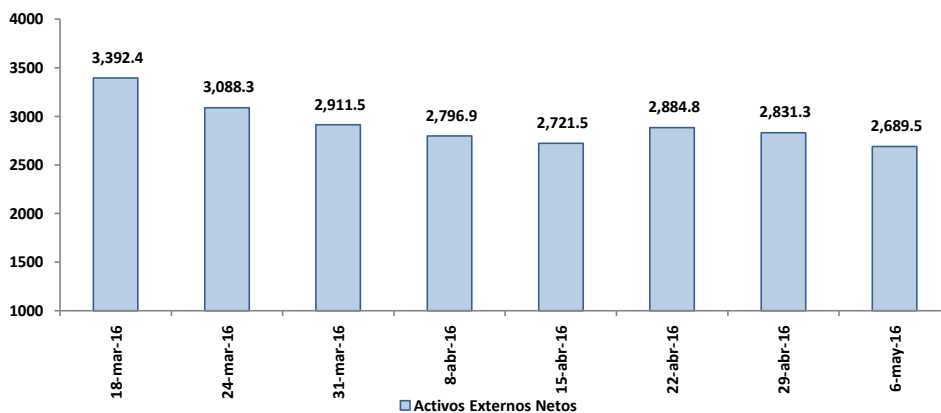
Panorama del Banco Central del Ecuador

saldos en millones de USD

	Semanas			Variación Semanal Absoluta (3-2)
	1	2	3	
	22-abr-16	29-abr-16	06-may-16	millones de USD
Activos Externos Netos	2,884.8	2,831.3	2,689.5	(141.8)
Activos Internos Netos	2,184.3	2,782.4	2,682.7	(99.7)
Crédito interno	2,868.2	3,458.9	3,368.9	(90.0)
<i>Crédito neto al gobierno central</i>	1,241.2	1,781.1	1,649.5	(131.7)
<i>Crédito a los gobiernos provinciales y locales</i>	1.2	1.2	1.2	-
<i>Crédito neto fondos seguridad social</i>	-523.8	-478.3	-436.5	41.7
<i>Crédito al sistema financiero</i>	2,121.7	2,127.3	2,127.3	(0.1)
<i>Crédito al sector privado</i>	28.0	27.5	27.5	(0.0)
Pasivos Monetarios y Otras obligaciones	5,069.1	5,613.7	5,372.2	(241.5)
Pasivos Monetarios	3,241.2	3,795.0	3,715.3	(79.7)
Otras Obligaciones del BCE³	1,827.9	1,818.7	1,656.8	(161.9)

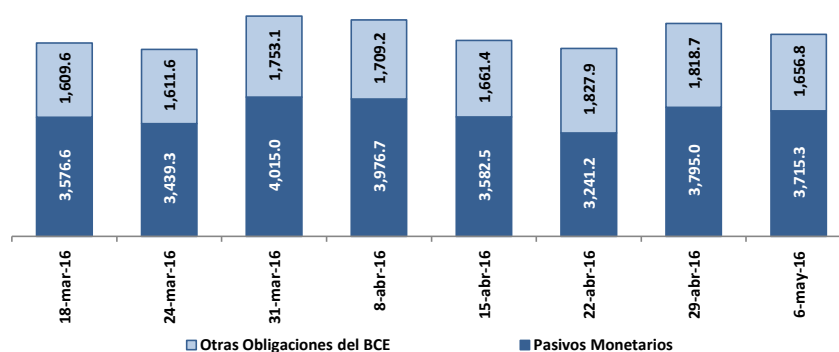
Activos Externos Netos

saldos en millones de USD



Pasivos Monetarios y Otras Obligaciones

saldos en millones de USD



2. El Panorama del BCE es una presentación analítica que resumen la relación entre los pasivos monetarios y los activos internos y externos que respaldan esos pasivos; por tanto la estructura del panorama se basa en las funciones que desempeña el BCE como tenedor de reservas internacionales, agente financiero y depositario del gobierno; y de banco del sistema financiero.

3. Las otras obligaciones del BCE están compuestas por los bonos de estabilización, los títulos TBC, depósitos monetarios y las cuentas por pagar.

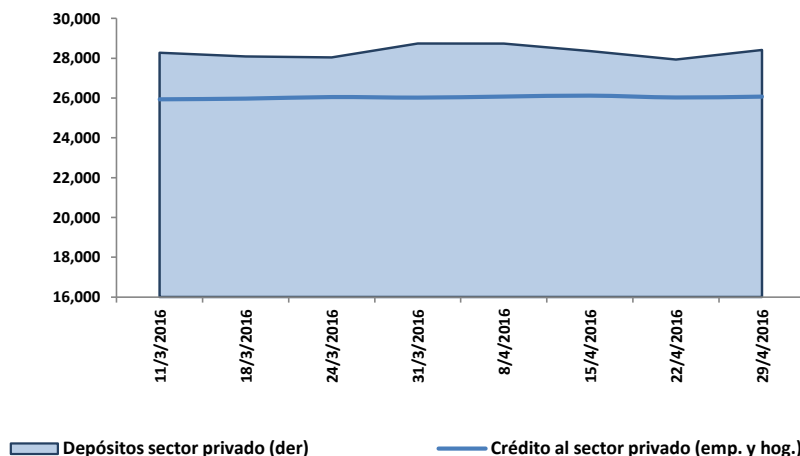
saldos en millones de USD

	Semanas			Variación Semanal Absoluta (3-2) millones de USD
	1 15-abr-16	2 22-abr-16	3 29-abr-16	
ACTIVOS EXTERNOS NETOS	5,593.5	5,452.1	5,589.5	137.4
Activos Externos	6,853.9	6,708.3	7,090.9	382.6
Pasivos Externos	1,260.5	1,256.3	1,501.4	245.2
ACTIVOS INTERNOS NETOS	22,778.9	22,419.6	22,838.1	418.5
Crédito interno	27,026.1	26,963.0	26,839.4	-123.6
<i>Crédito neto al gobierno central</i>	915.0	956.2	833.5	-122.7
<i>Depósitos fondos seguridad social</i>	-372.6	-374.5	-378.7	-4.2
<i>Crédito sociedades públicas no finan.</i>	-	-	-	-
<i>Crédito gobiernos provinciales y locales</i>	0.0	0.0	0.0	-
<i>Crédito neto otras sociedades financieras</i>	468.2	464.1	421.9	-42.2
<i>Crédito neto entidades off-shore</i>	-108.3	-111.4	-108.9	2.5
<i>Crédito al sector privado (emp. y hog.)</i>	26,123.7	26,028.6	26,071.5	43.0
Posición neta con el BCE	2,440.2	2,206.3	2,338.6	132.3
Otros activos netos no clasificados	-6,687.4	-6,749.7	-6,339.9	409.9
PASIVOS FINANCIEROS	28,359.4	27,932.1	28,414.2	482.1
Pasivos monetarios	28,359.4	27,932.1	28,414.2	482.1
Depósitos a la vista	7,079.7	6,871.3	7,429.3	558.0
<i>Sociedades públicas no financieras</i>	2.8	2.5	2.4	-0.2
<i>Gobiernos estatales y provinciales</i>	12.9	13.3	16.6	3.4
<i>Otras sociedades no financieras</i>	4,365.3	4,319.2	4,465.7	146.5
<i>Otros sectores residentes</i>	2,698.8	2,536.3	2,944.6	408.4
Cuasidineró	21,279.7	21,060.8	20,984.9	-76.0
<i>Depósitos de ahorro</i>	8,660.9	8,492.3	8,840.7	348.4
<i>Depósitos a plazo fijo</i>	10,513.7	10,518.4	10,575.6	57.2
<i>Depósitos restringidos</i>	1,232.3	1,232.6	1,245.3	12.8
<i>Operaciones de reporto</i>	272.8	263.3	-	-263.3
<i>Otros depósitos</i>	599.9	554.2	323.2	-231.1
Instrumentos financieros	-	-	-	-

INDICADORES DE CRÉDITO Y CAPTACIONES DE LAS OSD

Cartera y captaciones del sector privado

saldos en millones de USD



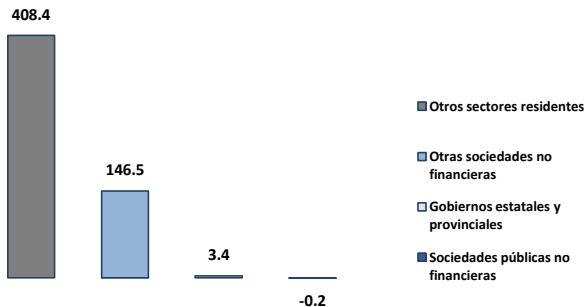
4. El Panorama de las (OSD) es un estado analítico que indica la relación existente entre los activos externos e internos y los pasivos financieros de este tipo de instituciones con los distintos sectores de la economía. Las OSD se caracterizan por conceder crédito, recibir depósitos a la vista o cualquier tipo de depósitos de menor liquidez como los de ahorro y plazo y además son creadoras de dinero. Comprenden los bancos privados, el BNF, sociedades financieras, mutualistas, cooperativas, tarjetas de crédito, entre otros.

5. Los datos que se presentan son provisionales y están sujetos a revisión.

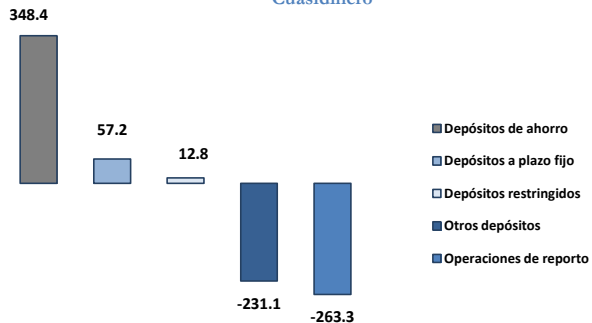
Variación semanal de Colocaciones y Captaciones del Panorama de las OSD Del 22 al 29 de abril de 2016

saldos en millones de USD

Depósitos a la vista



Cuasidinero



Crédito Interno Neto

