

Evolución de la Balanza Comercial

Enero 2017

Marzo - 2017

CONTENIDO

- ▶ I. BALANZA COMERCIAL
 - Petrolera
 - No petrolera

- ▶ II. EXPORTACIONES
 - Petroleras
 - No petroleras

- ▶ III. IMPORTACIONES
 - Por uso o destino económico

I. BALANZA COMERCIAL



La *Balanza Comercial* en el primer mes del año 2017, registró un superávit de *USD 75 millones*, resultado que responde a una recuperación en valor FOB de las exportaciones petroleras.

BALANZA COMERCIAL (1)

Toneladas métricas en miles y valor USD FOB en millones


	Enero 2014		Enero 2015		Enero 2016		Enero 2017		Variación 2017 - 2016	
	TM	USD FOB	TM	USD FOB	TM	USD FOB	TM	USD FOB	USD FOB Absoluta	Relativa
Exportaciones totales	2,423.2	2,017.2	2,833.8	1,599.3	2,738.2	1,157.1	2,734.8	1,559.2	402.1	34.8%
<i>Petroleras</i>	1,648.4	1,078.5	2,053.8	609.5	1,906.7	291.3	1,785.1	568.1	276.9	95.1%
<i>No petroleras</i>	774.8	938.7	780.1	989.8	831.5	865.8	949.7	991.1	125.2	14.5%
Importaciones totales	1,395.5	2,228.4	1,388.9	2,086.6	1,208.0	1,278.0	1,411.2	1,484.2	206.2	16.1%
<i>Bienes de consumo</i>	75.9	345.9	82.3	408.8	57.3	262.2	66.9	285.2	23.0	8.8%
<i>Tráfico Postal Internacional y Correos Rápidos (2)</i>	0.4	21.2	0.2	9.5	0.2	8.9	0.3	11.6	2.6	29.6%
<i>Materias primas</i>	584.1	638.8	637.2	664.1	574.2	470.0	746.7	543.6	73.6	15.7%
<i>Bienes de capital</i>	51.7	585.1	61.1	576.5	31.5	330.6	34.8	349.0	18.4	5.6%
<i>Combustibles y Lubricantes</i>	682.9	633.5	607.3	423.9	543.9	203.1	561.7	290.2	87.1	42.9%
<i>Diversos</i>	0.5	3.9	0.7	4.0	0.9	3.2	0.9	4.6	1.5	46.0%
<i>Ajustes (3)</i>		-		-		-		-	-	0.0%
Balanza Comercial - Total		-211.2		-487.34		-120.93		75.00	195.9	162.0%
Bal. Comercial - Petrolera		449.8		199.1		89.8		275.9		207.2%
<i>Exportaciones petroleras</i>		1,078.5		609.5		291.3		568.1		95.1%
<i>Importaciones petroleras</i>		628.7		410.4		201.5		292.3		45.1%
Bal. Comercial - No petrolera		-661.0		-686.4		-210.7		-200.9		4.7%
<i>Exportaciones no petroleras</i>		938.7		989.8		865.8		991.1		14.5%
<i>Importaciones no petroleras</i>		1,599.7		1,676.2		1,076.6		1,192.0		10.7%

(1) Las cifras son provisionales; su reproceso se realiza conforme a la recepción de documentos fuente de las operaciones de comercio exterior. A partir de 2011, y en el marco de la Ley Reformatoria a la Ley de Hidrocarburos, publicada en el Suplemento del Registro Oficial No. 244 de julio 27 de 2010, en las estadísticas de las exportaciones de petróleo crudo, se incluye a la Secretaría de Hidrocarburos (SHE), del Ministerio de Recursos Naturales no Renovables del Ecuador (MRNRR), como nueva fuente de información. Esta entidad es la responsable de proveer información sobre las distintas modalidades de pago, que por concepto de tarifa, reciben las compañías petroleras privadas que operan en el Ecuador, bajo la modalidad contractual de prestación de servicios. Para fines de este cuadro, se

(2) El BCE acogiendo las recomendaciones internacionales para el registro estadístico del comercio internacional de mercancías, a partir de la publicación IEMN^o 1942, ha incluido en el grupo de Bienes de Consumo, las importaciones realizadas desde el año 2011 bajo la modalidad de Tráfico Postal Internacional y Correos Rápidos, cuya fuente de información es el SENA. E.

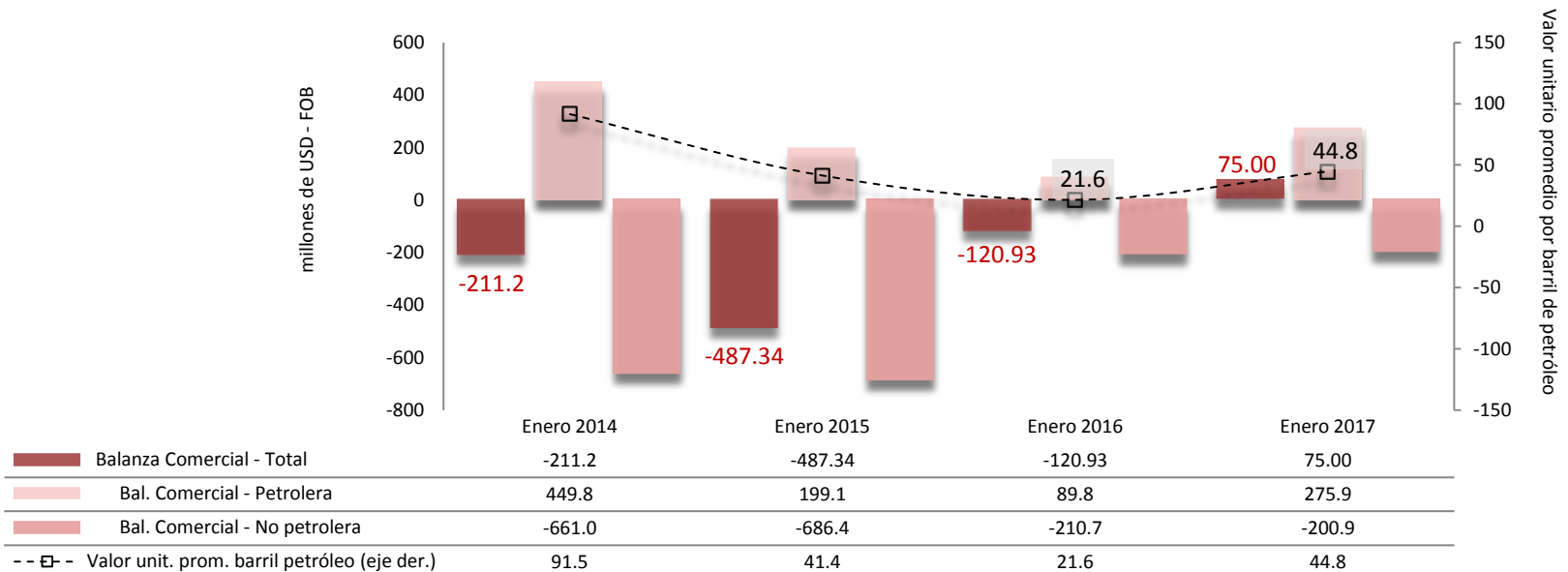
(3) Corresponde a las importaciones del Ministerio de Defensa Nacional.



La *Balanza Comercial Petrolera*, en enero de 2017 mostró un saldo favorable de *USD 275.9 millones*; superávit mayor al obtenido en el mismo mes de 2016 (*USD 89.8 millones*), como consecuencia del aumento en el [valor unitario promedio del barril exportado de crudo](#). 

Por su parte, la *Balanza Comercial no Petrolera*, disminuyó su déficit (4.7 %) frente al resultado contabilizado en el mismo período de 2016, al pasar de *USD - 210.7 millones* a *USD - 200.9 millones*.

BALANZA COMERCIAL (*)



(*) A partir de 2011, y en el marco de la Ley Reformativa a la Ley de Hidrocarburos, publicada en el Suplemento del Registro Oficial No. 244 de julio 27 de 2010, en las estadísticas de las exportaciones de petróleo crudo, se incluye a la Secretaría de Hidrocarburos (SH), del Ministerio de Recursos Naturales no Renovables del Ecuador (MRNRR), como nueva fuente de información. Esta entidad es la responsable de proveer información sobre las distintas modalidades de pago, que por concepto de tarifa, reciben las compañías petroleras privadas que operan en el Ecuador, bajo la modalidad contractual de prestación de servicios. Para fines de este gráfico, se incluye el pago en especie destinado a la exportación.



II. EXPORTACIONES



EXPORTACIONES (1)

Miles de Toneladas métricas, millones de USD FOB

	Enero 2014				Enero 2015				Enero 2016				Enero 2017				Variación 2017 / 2016		
	a	b	b/a	Partic.	a	b	b/a	Partic.	a	b	b/a	Partic.	a	b	b/a	Partic.	TM	Valor	Valor
	TM	USD FOB	unitario	en valor	TM	USD FOB	unitario	en valor	TM	USD FOB	unitario	en valor	TM	USD FOB	unitario	en valor	TM	USD	unitario
Exportaciones Totales	2,423	2,017.2			2,834	1,599.3			2,738	1,157.1			2,735	1,559.2			-0.1%	34.8%	
Petroleras	1,648	1,078.5	91.4	100.0%	2,054	609.5	41.5	100.0%	1,907	291.3	21.3	100.0%	1,785	568.1	44.3	195.1%	-6.4%	95.1%	108.3%
Crudo	1,619	1,059.1	91.5	98.2%	2,021	598.3	41.4	98.2%	1,767	272.6	21.6	93.6%	1,646	526.9	44.8	180.9%	-6.8%	93.3%	107.5%
EP Petroecuador	1,429	937.2	91.7	86.9%	1,748	519.0	41.5	85.2%	1,526	237.3	21.7	81.5%	1,454	467.2	44.9	160.4%	-4.7%	96.9%	106.7%
Crudo Oriente	939	621.0	92.5	57.6%	1,169	359.5	43.0	59.0%	922	153.2	23.3	52.6%	900	300.5	46.7	103.2%	-2.4%	96.1%	100.9%
Crudo Napo	490	316.2	90.2	29.3%	579	159.5	38.5	26.2%	604	84.0	19.4	28.8%	554	166.7	42.0	57.2%	-8.3%	98.4%	116.3%
SHE Tarifa Cías. Priv. Prest. Servicio (2)	189	122.0	90.0	11.3%	273	79.3	40.5	13.0%	241	35.3	20.5	12.1%	192	59.8	43.5	20.5%	-20.1%	69.3%	112.0%
Compañías privadas Ctto. Participación	0	0.0	0.0	0.0%	0	0.0	0.0	0.0%	0	0.0	0.0	0.0%	0	0.0	0.0	0.0%	0.0%	0.0%	0.0%
Derivados	30	19.3	84.7	1.8%	33	11.2	45.0	1.8%	140	18.7	17.5	6.4%	139	41.2	38.9	14.1%	-0.9%	120.2%	122.2%
No Petroleras	775	938.7	100.0%	100.0%	780	989.8	100.0%	100.0%	831	865.8	100.0%	100.0%	950	991.1	100.0%	100.0%	14.2%	14.5%	
Tradicionales	577	478.7	51.0%	51.0%	612	527.7	53.3%	53.3%	618	519.5	60.0%	60.0%	732	590.4	59.6%	59.6%	18.3%	13.6%	
Banano y Plátano	538	230.6	428.5	24.6%	554	245.9	443.8	24.8%	562	249.1	443.5	28.8%	668	305.6	457.3	30.8%	19.0%	22.7%	3.1%
Camarón	20	183.7	9,367.1	19.6%	24	169.2	6,934.5	17.1%	25	164.9	6,513.2	19.0%	27	181.3	6,801.8	18.3%	5.3%	9.9%	4.4%
Cacao y elaborados	12	35.6	2,888.1	3.8%	24	72.2	2,980.9	7.3%	25	76.0	3,089.9	8.8%	29	72.7	2,492.3	7.3%	18.5%	-4.4%	-19.3%
Atún y pescado	5	17.9	3,759.6	1.9%	7	26.1	3,949.0	2.6%	5	21.5	4,184.3	2.5%	6	20.8	3,519.5	2.1%	14.5%	-3.7%	-15.9%
Café y elaborados	2	10.8	5,118.4	1.2%	2	14.3	6,083.9	1.4%	1	7.9	5,745.3	0.9%	2	10.1	6,340.1	1.0%	15.8%	27.8%	10.4%
No Tradicionales	198	460.0	49.0%	49.0%	168	462.2	46.7%	46.7%	213	346.3	40.0%	40.0%	218	400.7	40.4%	40.4%	2.3%	15.7%	
Enlatados de pescado	19	89.6	4,596.3	9.5%	18	66.7	3,654.0	6.7%	23	72.8	3,173.1	8.4%	25	91.4	3,718.4	9.2%	7.2%	25.6%	17.2%
Flores Naturales	15	87.3	6,006.4	9.3%	11	81.6	7,352.3	8.2%	11	60.0	5,468.2	6.9%	12	71.0	6,004.8	7.2%	7.7%	18.3%	9.8%
Otras Manufacturas de metal	7	22.6	3,433.4	2.4%	9	24.9	2,903.6	2.5%	8	20.1	2,668.1	2.3%	11	24.7	2,339.0	2.5%	40.1%	22.8%	-12.3%
Extractos y aceites vegetales	22	23.8	1,086.2	2.5%	18	16.6	947.0	1.7%	7	6.0	879.4	0.7%	26	23.3	910.4	2.4%	277.5%	290.8%	3.5%
Productos mineros	16	72.7	4,609.3	7.7%	5	78.0	16,292.5	7.9%	16	23.2	1,475.5	2.7%	13	19.5	1,464.5	2.0%	-15.3%	-16.0%	-0.7%
Harina de pescado	5	5.8	1,263.8	0.6%	5	8.6	1,815.3	0.9%	3	5.0	1,482.7	0.6%	15	18.5	1,228.0	1.9%	348.4%	271.3%	-17.2%
Madera	32	15.2	475.0	1.6%	30	18.5	625.2	1.9%	18	17.4	943.3	2.0%	32	16.6	516.0	1.7%	75.0%	-4.3%	-45.3%
Elaborados de banano	14	9.9	701.7	1.1%	9	7.7	812.8	0.8%	11	9.5	828.4	1.1%	12	10.6	905.8	1.1%	2.2%	11.8%	9.3%
Químicos y fármacos	5	18.6	3,808.8	2.0%	4	30.9	8,450.1	3.1%	4	6.8	1,821.5	0.8%	6	10.3	1,824.7	1.0%	51.6%	51.8%	0.2%
Manuf. de cuero, plástico y caucho	5	14.9	2,936.5	1.6%	3	9.8	3,207.0	1.0%	4	13.2	3,202.6	1.5%	3	10.0	2,899.8	1.0%	-16.7%	-24.6%	-9.5%
Jugos y conservas de frutas	5	15.8	3,444.5	1.7%	5	13.0	2,396.7	1.3%	6	15.1	2,634.4	1.7%	4	9.3	2,127.4	0.9%	-24.0%	-38.6%	-19.2%
Tabaco en rama	0	3.4	19,373.1	0.4%	0	4.1	17,879.4	0.4%	0	3.1	13,593.1	0.4%	1	6.4	6,419.8	0.6%	332.7%	104.4%	-52.8%
Manuf. de papel y cartón	7	7.4	1,007.0	0.8%	4	4.4	1,036.8	0.4%	3	4.9	1,495.0	0.6%	6	5.6	955.1	0.6%	79.2%	14.5%	-36.1%
Fruta	7	3.1	435.8	0.3%	8	5.2	632.5	0.5%	10	6.5	640.0	0.7%	7	5.1	707.7	0.5%	-29.1%	-21.6%	10.6%
Maderas terciadas y prensadas	6	3.7	661.6	0.4%	5	4.1	794.9	0.4%	43	6.8	157.2	0.8%	5	4.8	943.9	0.5%	-88.2%	-29.1%	500.6%
Vehículos	1	10.5	12,284.8	1.1%	1	24.0	16,568.7	2.4%	0	10.8	49,952.5	1.3%	0	4.7	32,929.8	0.5%	-34.3%	-56.7%	-34.1%
Otros elaborados del mar	1	1.3	1,337.2	0.1%	1	2.2	2,102.4	0.2%	2	2.8	1,560.8	0.3%	3	4.5	1,501.1	0.5%	70.7%	64.2%	-3.8%
Otras manuf. textiles	2	9.2	4,276.0	1.0%	2	6.3	3,164.8	0.6%	2	5.7	3,600.0	0.7%	1	2.5	2,903.1	0.3%	-45.0%	-55.6%	-19.4%
Abacá	1	0.9	1,483.1	0.1%	1	1.0	1,731.0	0.1%	1	1.3	1,933.6	0.2%	1	2.2	2,595.8	0.2%	25.5%	68.5%	34.2%
Prendas de vestir de fibras textiles	0	0.9	10,515.0	0.1%	0	1.2	12,115.9	0.1%	0	1.3	12,535.8	0.1%	0	1.1	21,509.6	0.1%	-48.8%	-12.1%	71.6%
Otros	29	43.5		4.6%	29	53.4		5.4%	41	54.1	1,311.3	6.2%	36	58.5	1,635.7	5.9%	-13.3%	8.3%	

(1) Las cifras son provisionales, su reproceso se realiza conforme a la recepción de documentos fuente de las operaciones de comercio exterior.

(2) A partir de 2011, y en el marco de la Ley Reformativa a la Ley de Hidrocarburos, publicada en el Suplemento del Registro Oficial No. 244 de julio 27 de 2010, en las estadísticas de las exportaciones de petróleo crudo, se incluye a la Secretaría de Hidrocarburos (SHE), del Ministerio de Recursos Naturales no Renovables del Ecuador (MRNRR), como nueva fuente de información. Esta entidad es la responsable de proveer información sobre las distintas modalidades de pago, que por concepto de tarifa, reciben las compañías petroleras privadas que operan en el Ecuador, bajo la modalidad contractual de prestación de servicios. Para fines de este cuadro, se incluye el pago en especie destinado a la exportación. El precio del barril de las exportaciones efectuadas por la Secretaría de Hidrocarburos, se ha determinado considerando el precio promedio de las exportaciones de EP Petroecuador, tanto para el crudo Oriente como para el crudo Napo.

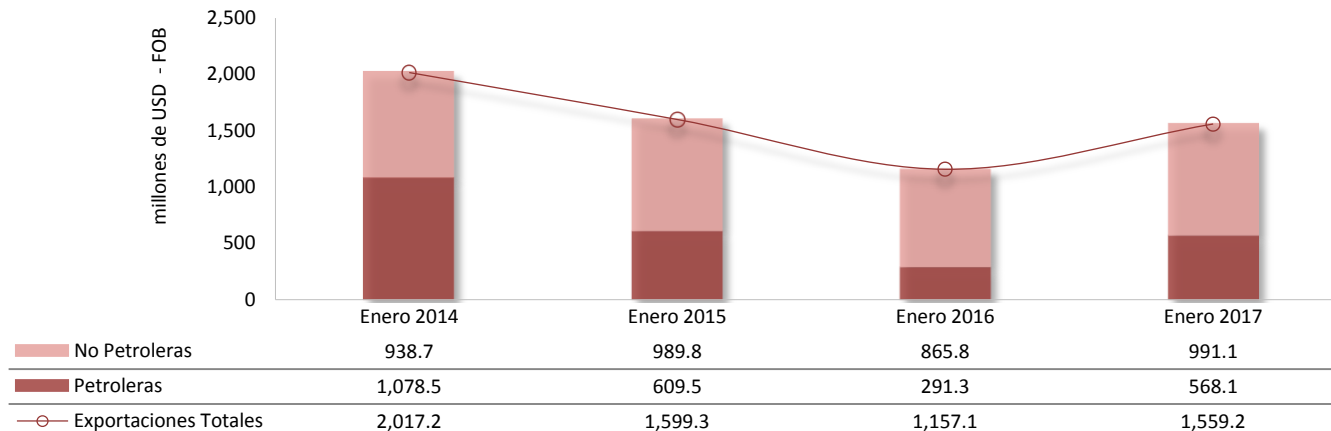


Durante el primer mes de 2017 las *exportaciones totales* alcanzaron *USD 1,559.2 millones*. En términos relativos fueron mayores en 34.8 % (*USD 402.1 millones*) con relación al mes de enero del año anterior (*USD 1,157.1 millones*).

Las *exportaciones petroleras*, en volumen, durante el período de análisis (enero 2017), disminuyeron en 0.1 % comparado con el resultado registrado en enero de 2016, al pasar de 2,738 miles de toneladas métricas a 2,735 miles de toneladas métricas. En valor FOB, las ventas externas petroleras experimentaron un aumento de 95.1 % (*USD 276.9 millones*), pasando de *USD 291.3 millones* a *USD 568.1 millones*. El valor unitario promedio del barril exportado de petróleo y sus derivados fue mayor en 108.3 %; *al pasar de USD 21.3 a USD 44.3*.

EXPORTACIONES PETROLERAS Y NO PETROLERAS (*)

Valor FOB, millones de dólares



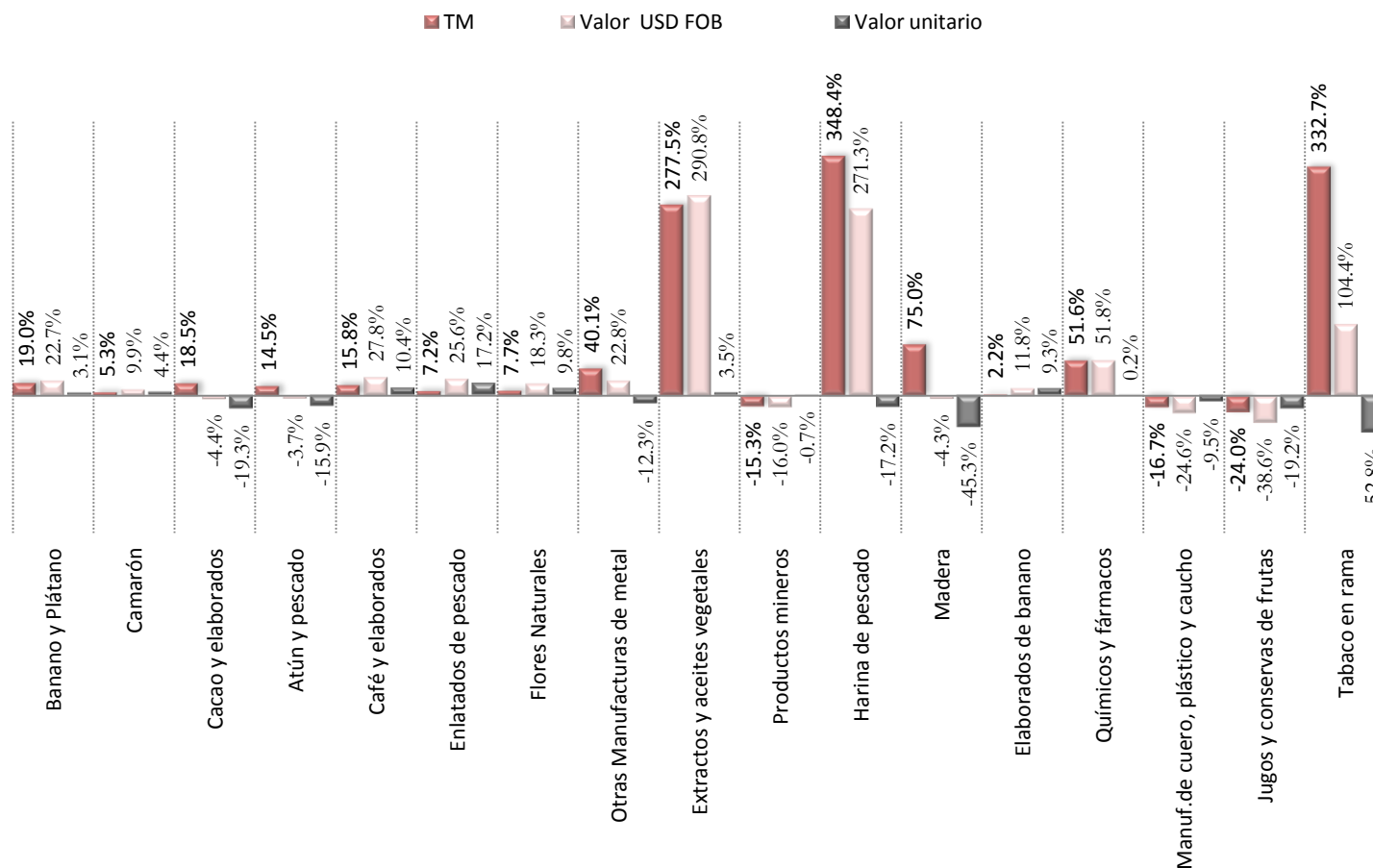
(*) A partir de 2011, y en el marco de la Ley Reformativa a la Ley de Hidrocarburos, publicada en el Suplemento del Registro Oficial No. 244 de julio 27 de 2010, en las estadísticas de las exportaciones de petróleo crudo, se incluye a la Secretaría de Hidrocarburos (SHE), del Ministerio de Recursos Naturales no Renovables del Ecuador (MRNRR), como nueva fuente de información. Esta entidad es la responsable de proveer información sobre las distintas modalidades de pago, que por concepto de tarifa, reciben las compañías petroleras privadas que operan en el Ecuador, bajo la modalidad contractual de prestación de servicios. Para fines de este gráfico, se incluye el pago en especie destinado a la exportación.



Las exportaciones no petroleras registradas en enero de 2017 fueron de **USD 991.1 millones**, monto superior en **14.5 % (USD 125.2 millones)** respecto al primer mes del año 2016, que fue de **USD 865.8 millones**. Este grupo de productos registró un aumento en volumen (toneladas métricas) de **14.2 %**, entre los dos períodos.

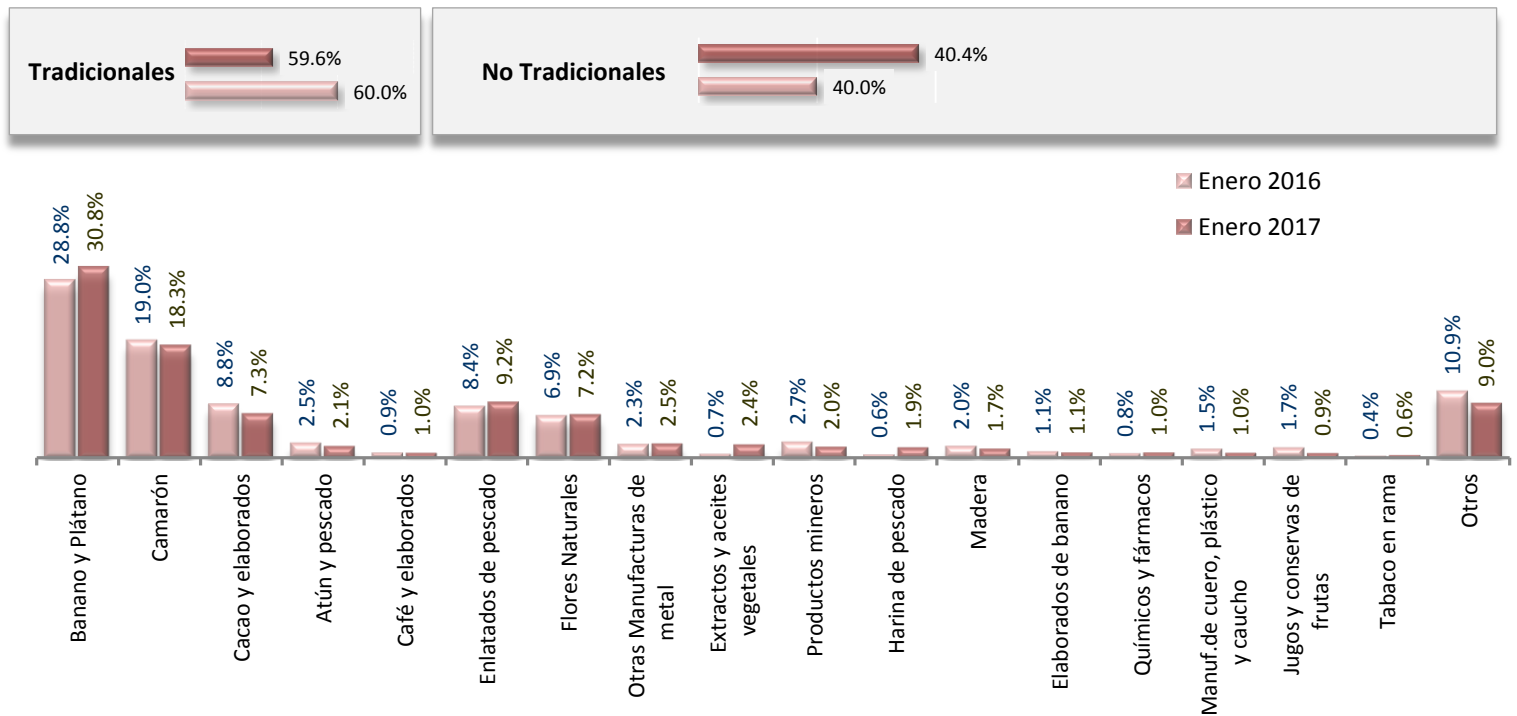
Las exportaciones *no petroleras tradicionales* totalizaron **USD 590.4 millones**, valor superior al registrado en enero de 2016 en **13.6% (USD 70.9 millones)**; mientras que las *no tradicionales* alcanzaron **USD 400.7 millones**, (**USD 54.4 millones**), **15.7 %** más que las ventas efectuadas en el mismo período de 2016.

Variaciones porcentuales Enero 2017 /Enero 2016 de TM - valor FOB y valores unitarios de los principales productos de exportación No Petroleros



Las participaciones porcentuales de los *productos tradicionales y no tradicionales* en las exportaciones *no petroleras*, registradas en enero de 2017, fueron de 59.6 % y 40.4 %, respectivamente.

Dentro de las exportaciones *no petroleras tradicionales*, las participaciones de los principales productos fueron: *banano y plátano* (30.8%); *camarón* (18.3 %); *cacao y elaborados* (7.3 %); *atún y pescado* (2.1 %); y, *café y elaborados* (1 %), en las no tradicionales destacan: *enlatados de pescado* (9.2 %), *flores naturales* (7.2 %), *otras manufacturas de metal* (2.5 %), *extractos y aceites vegetales* (2.4 %), *productos mineros* (2 %), *harina de pescado* (1.9 %); *madera* (1.7 %), *elaborados de banano* (1.1 %), *químicos y fármacos* (1 %), *manufacturas de cuero, plástico y caucho* (1 %), *jugos y conservas de frutas* (0.9 %); y, *tabaco en rama* (0.6%), el resto de productos que representan el (9 %).



III. IMPORTACIONES



IMPORTACIONES ⁽¹⁾

Toneladas métricas en miles y valor USD FOB en millones

	Enero 2014				Enero 2015				Enero 2016				Enero 2017				Variación 2017 / 2016	
	Valor		Participación		Valor		Participación		Valor		Participación		Valor		Participación		TM	USD
	TM	USD FOB	TM	FOB	TM	USD FOB	TM	FOB	TM	USD FOB	TM	FOB	TM	USD FOB	TM	FOB		
Total Importaciones	1,395	2,228.4	100.0%	100.0%	1,389	2,086.6	100.0%	100.0%	1,208	1,278.0	100.0%	100.0%	1,411	1,484.2	100.0%	100.0%	16.8%	16.1%
Bienes de Consumo	76	367.1	5.4%	16.5%	82	418.3	5.9%	20.0%	57	271.2	4.7%	21.2%	67	296.8	4.7%	20.0%	16.7%	9.4%
No duradero	50	168.5	3.6%	7.6%	54	195.1	3.9%	9.3%	42	147.6	3.5%	11.6%	48	160.8	3.4%	10.8%	15.3%	8.9%
Duradero	25	177.4	1.8%	8.0%	28	213.7	2.0%	10.2%	15	114.6	1.3%	9.0%	18	124.4	1.3%	8.4%	20.4%	8.5%
Tráfico Postal Internacional y Correos Rápidos (2)	0.4	21.2	0.03%	1.0%	0.2	9.5	0.01%	0.5%	0.2	8.9	0.02%	0.7%	0.3	11.6	0.02%	0.8%	32.7%	29.6%
Materias Primas	584	638.8	41.9%	28.7%	637	664.1	45.9%	31.8%	574	470.0	47.5%	36.8%	747	543.6	52.9%	36.6%	30.0%	15.7%
Para la agricultura	154	102.7	11.1%	4.6%	244	140.4	17.6%	6.7%	120	79.7	9.9%	6.2%	165	90.3	11.7%	6.1%	37.8%	13.3%
Para la industria	367	451.3	26.3%	20.3%	301	446.9	21.7%	21.4%	426	363.4	35.3%	28.4%	491	423.7	34.8%	28.5%	15.3%	16.6%
Materiales de construcción	63	84.8	4.5%	3.8%	93	76.8	6.7%	3.7%	29	26.9	2.4%	2.1%	91	29.6	6.4%	2.0%	217.1%	10.0%
Bienes de Capital	52	585.1	3.7%	26.3%	61	576.5	4.4%	27.6%	32	330.6	2.6%	25.9%	35	349.0	2.5%	23.5%	10.5%	5.6%
Para la agricultura	1	8.2	0.1%	0.4%	2	12.3	0.1%	0.6%	1	9.2	0.1%	0.7%	1	11.4	0.1%	0.8%	23.5%	23.8%
Para la industria	25	416.6	1.8%	18.7%	27	386.7	2.0%	18.5%	16	238.6	1.4%	18.7%	19	257.6	1.3%	17.4%	13.8%	8.0%
Equipos de Transporte	25	160.3	1.8%	7.2%	32	177.4	2.3%	8.5%	14	82.9	1.2%	6.5%	15	80.1	1.1%	5.4%	5.6%	-3.4%
Combustibles y Lubricantes	683	633.5	48.9%	28.4%	607	423.9	43.7%	20.3%	544	203.1	45.0%	15.9%	562	290.2	39.8%	19.5%	3.3%	42.9%
Diversos	0.5	3.9	0.03%	0.2%	0.7	4.0	0.05%	0.2%	0.9	3.2	0.07%	0.2%	0.9	4.6	0.06%	0.3%	-1.4%	46.0%
Ajustes (3)		0.0		0.0%		0.0		0.0%		0.0		0.0%		0.0		0.0%		

⁽¹⁾ Las cifras son provisionales; su reproceso se realiza conforme a la recepción de documentos fuente de las operaciones de comercio exterior.

⁽²⁾ El BCE acogiendo las recomendaciones internacionales para el registro estadístico de mercancías, a partir de la publicación IEM N°42, ha incluido en el grupo de Bienes de Consumo, las importaciones realizadas desde el año 2011 bajo la modalidad de Tráfico Postal Internacional y Correos Rápidos, cuya fuente de información es el SENA.

⁽³⁾ Corresponde a las importaciones del Ministerio de Defensa Nacional

En enero de 2017, las importaciones totales en valor FOB alcanzaron USD 1,484.2 millones, nivel superior en USD 206.2 millones en relación con las compras externas realizadas en enero de 2016 (USD 1,278.0 millones), lo cual representó un aumento de 16.1 %.

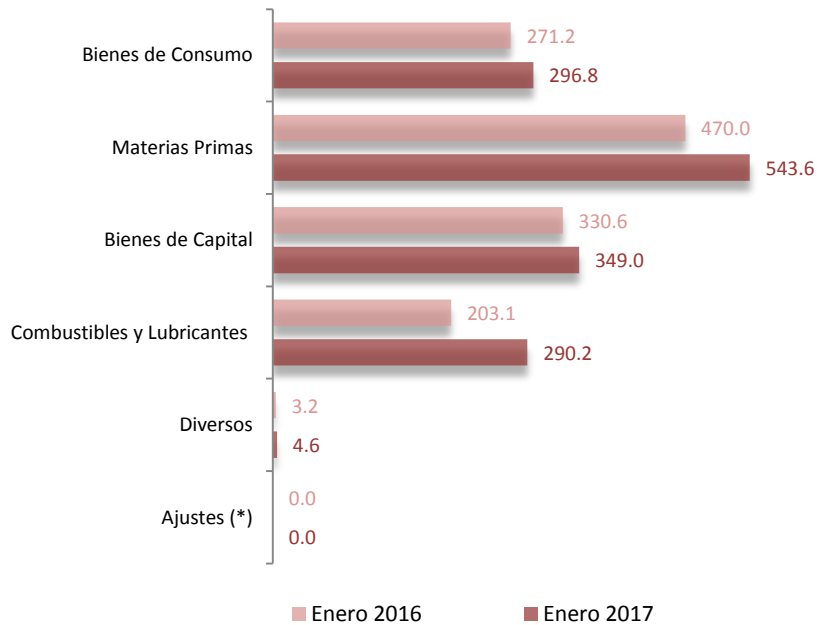
De acuerdo a la Clasificación Económica de los Productos por Uso o Destino Económico (CUODE), en el cuadro se aprecia que al comparar los meses de enero de 2016 y 2017, las importaciones de todos los grupos de productos, en valor FOB, fueron mayores: combustibles y lubricantes (42.9 %), materias primas (15.7 %); bienes de consumo (9.4 %); bienes de capital (5.6 %); y, productos diversos (46 %).



IMPORTACIONES EN VALORES FOB Y PORCENTAJE DE PARTICIPACIÓN DE BIENES IMPORTADOS POR CUODE

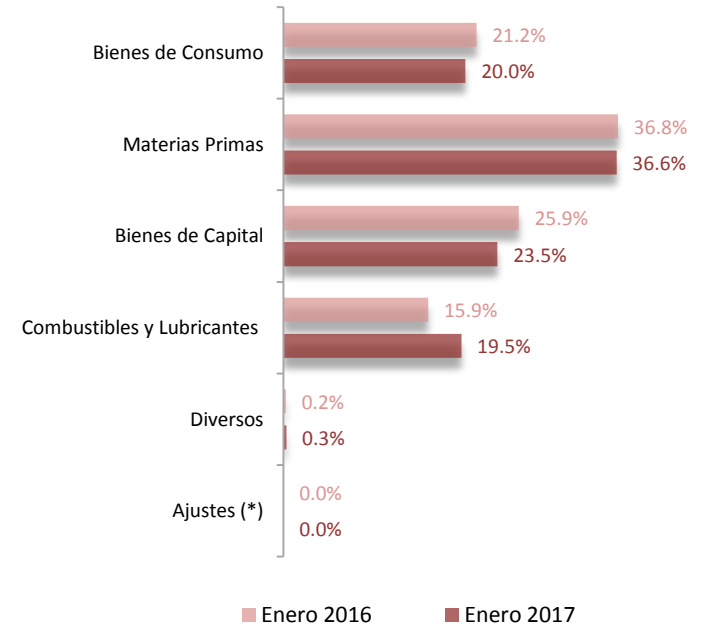
Enero 2017 y Enero 2016
Millones de USD y porcentajes

Valores FOB importados por grupos de productos de acuerdo a la Clasificación por Uso y Destino Económico (CUODE) en millones de USD - FOB



(*) Corresponde a las importaciones del Ministerio de Defensa Nacional

Porcentaje de la participación de los grupos de productos de acuerdo a la Clasificación por Uso y Destino Económico (CUODE)

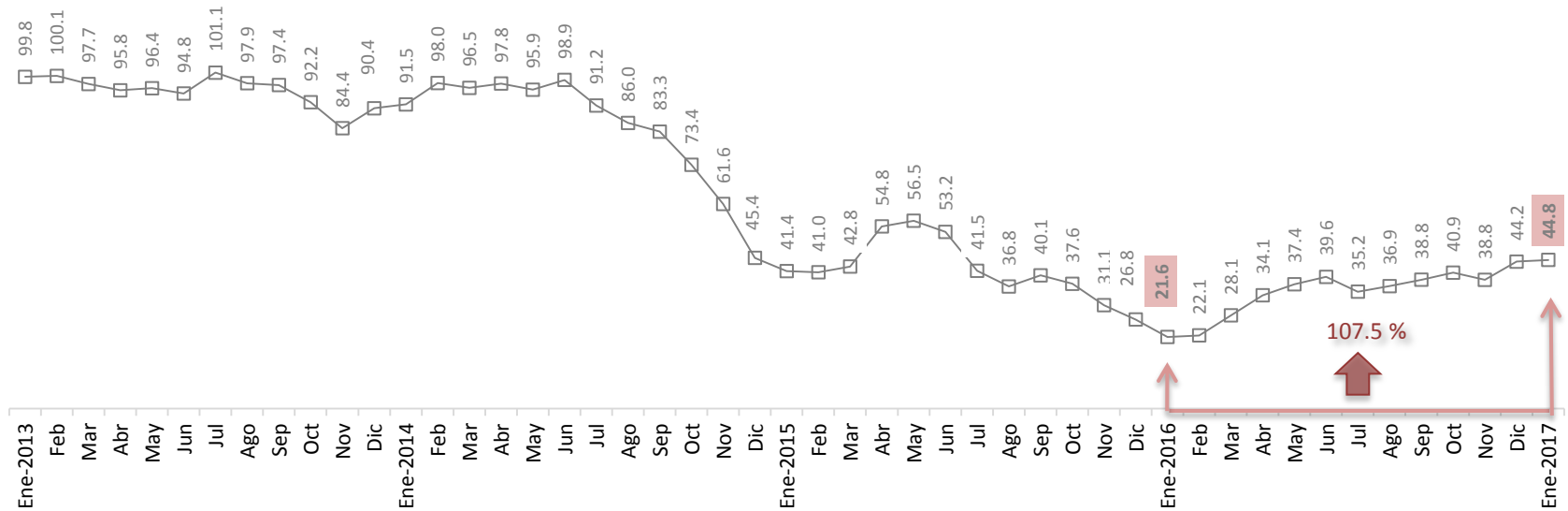


(*) Corresponde a las importaciones del Ministerio de Defensa Nacional



Entre enero de 2013 y enero de 2017, el precio promedio del barril de petróleo facturado fue de *USD 64.3*; alcanzando sus mejores niveles en febrero y julio de 2013 (*USD 100.1* y *USD 101.1*, respectivamente); y, en junio de 2014, con una pequeña reducción (*USD 98.9*). A partir de julio de 2014 se observa una tendencia a la baja, llegando a *USD 21.6* en enero de 2016; a partir de febrero de 2016 el precio se recupera y en diciembre de 2016 se registra *USD 44.2* dólares por barril.

Precios del barril de petróleo facturado - Valor en USD (promedio mensual) -



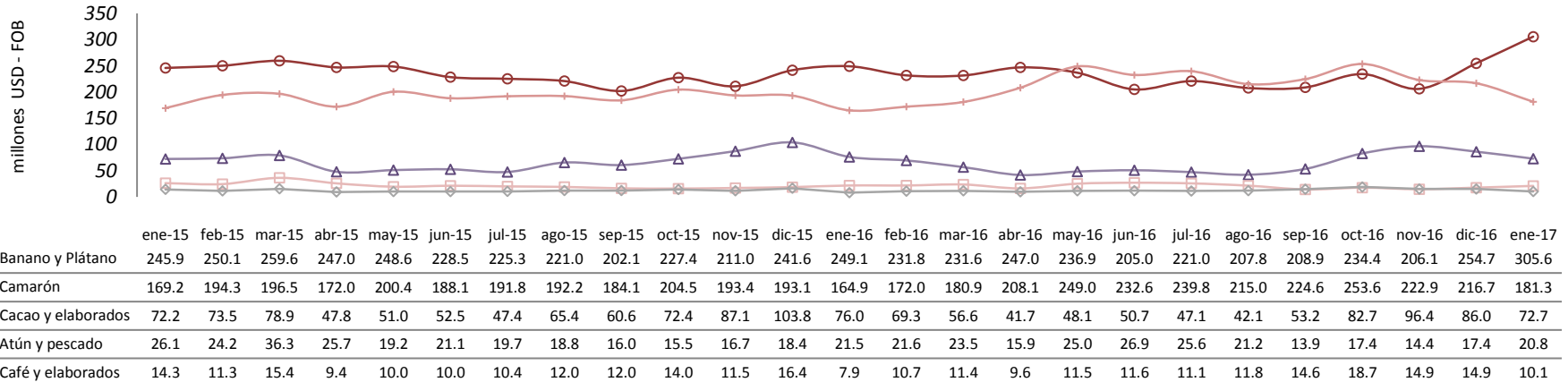
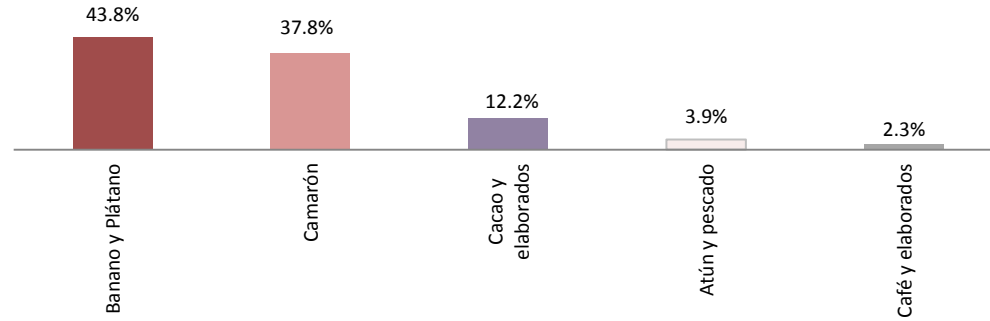
(*) Mayor información está disponible en el Reporte **Cifras del Sector Petrolero** <http://www.bce.fin.ec/index.php/component/k2/item/764>, Estadísticas Económicas, Indicadores de Coyuntura,.



Las exportaciones *no petroleras – tradicionales* de enero de 2015 a enero de 2017, alcanzaron un valor FOB promedio mensual de **USD 534.1 millones**, la participación de los bienes que conforman este grupo fue la siguiente: *banano y plátano (43.8 %)*, *camarón (37.8 %)*, *cacao y elaborados (12.2 %)*, *atún y pescado (3.9 %)*; y, *café y elaborados (2.3 %)*.

Exportaciones No Petroleras – Tradicionales

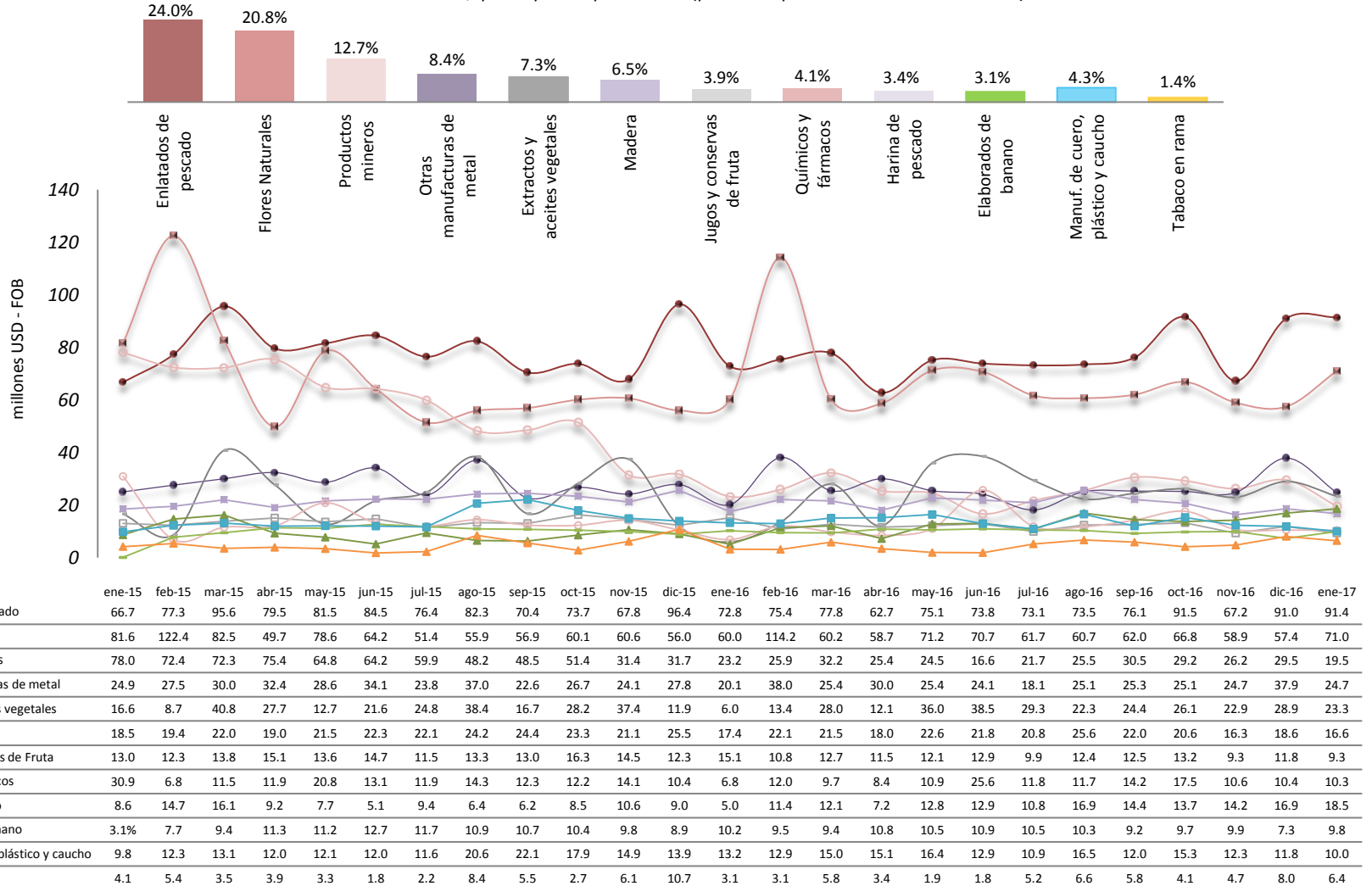
- Valores en millones de USD, participación porcentual (promedio período ene 2014 – dic 2016) -



Las ventas externas *no petroleras - no tradicionales* de enero de 2015 a enero de 2017, alcanzaron en promedio un valor FOB mensual de **USD 325 millones**, la participación de los principales bienes que conforman este grupo fue la siguiente: *enlatados de pescado (24 %)*, *flores naturales (20.8 %)*, *productos mineros (12.7 %)*, *otras manufacturas de metal (8.4 %)*, *extractos y aceites vegetales (7.3 %)*, *madera (6.5 %)*, *jugos y conservas de frutas (3.9 %)*, *químicos y fármacos (4.1 %)*, *harina de pescado (3.4%)*, *elaborados de banano (3.1%)*, *Manufacturas de cuero, plástico y caucho (4.3 %)*; y, *tabaco en rama (1.4 %)*.

Exportaciones No Petroleras - No Tradicionales

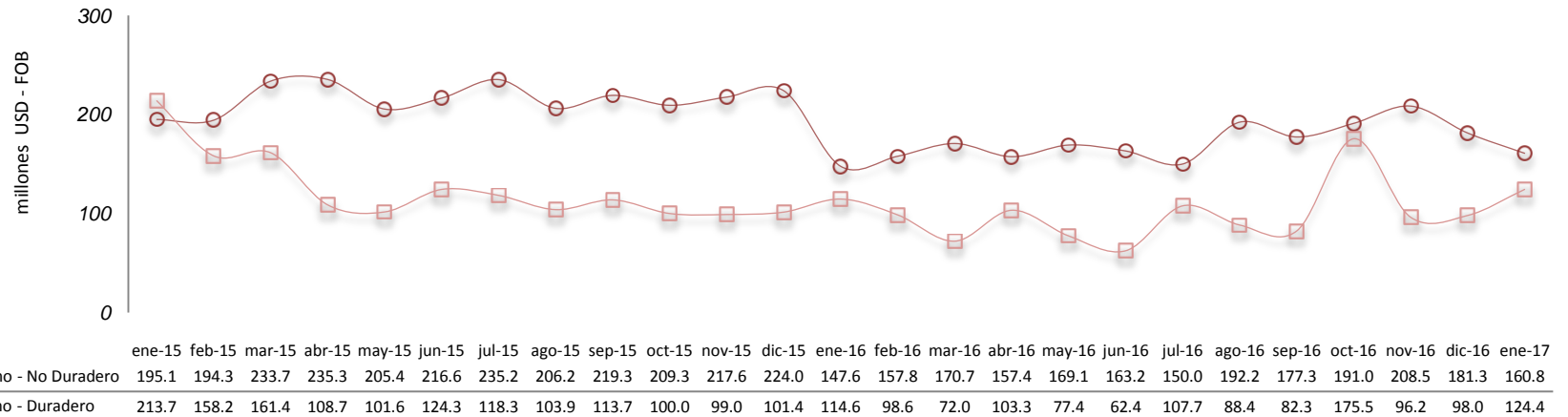
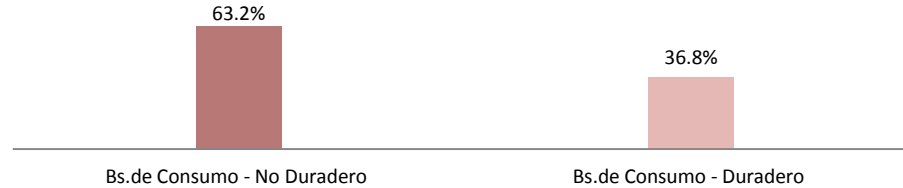
Valores en millones de USD, participación porcentual (promedio período ene 2015 – ene 2017)



De acuerdo a la Clasificación de los Bienes por Uso o Destino Económico (CUODE), el promedio mensual en valor FOB de las importaciones de los *bienes de consumo* de enero de 2015 a enero de 2017, fue de *USD 305 millones*, los *bienes de consumo no duraderos* participaron con el *63.2 %* y los *bienes de consumo duradero* participaron con el *36.8 %*.

Importaciones – Bienes de Consumo

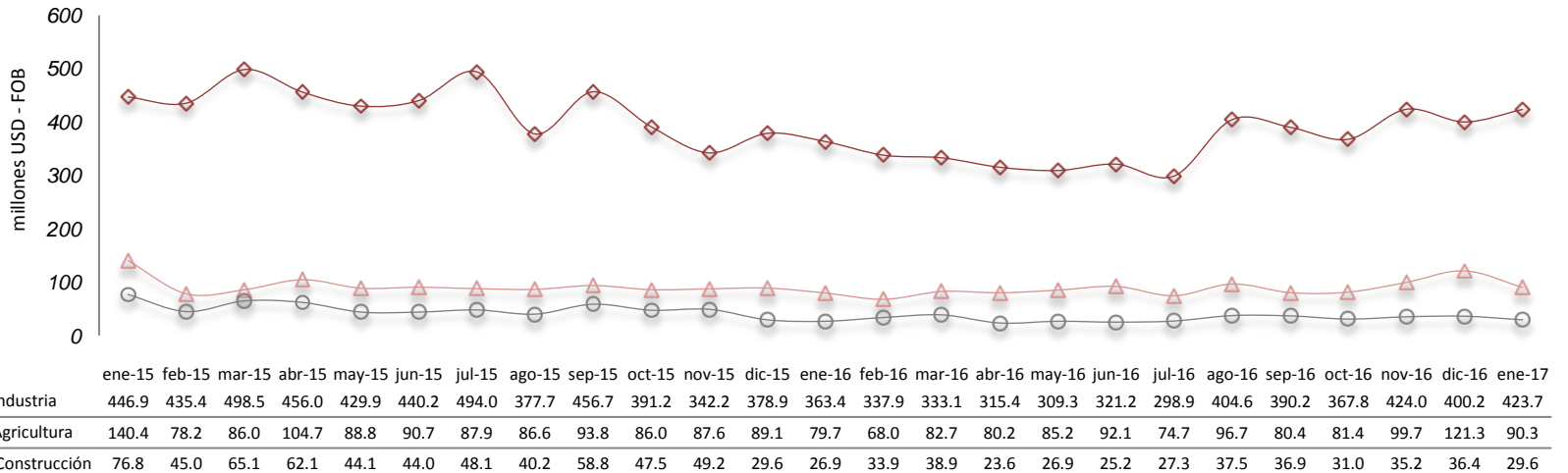
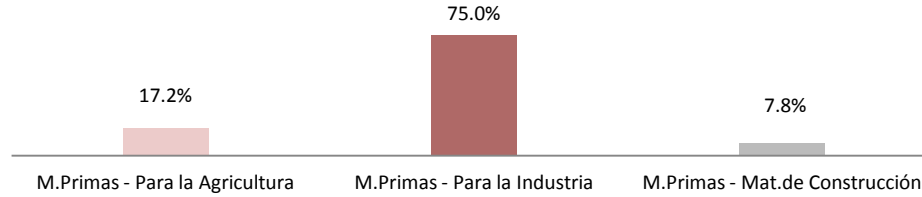
Valores en millones de USD, participación porcentual (promedio período ene 2015 – ene 2017)



En términos FOB, se han importado, en promedio de enero de 2015 a enero 2017, *materias primas* por USD 524.4 millones. La participación de los bienes que conforman este grupo fue: *industriales* (75 %), *agrícolas* (17.2 %) ; y, *materiales de construcción* (7.8 %).

Importaciones – Materias Primas

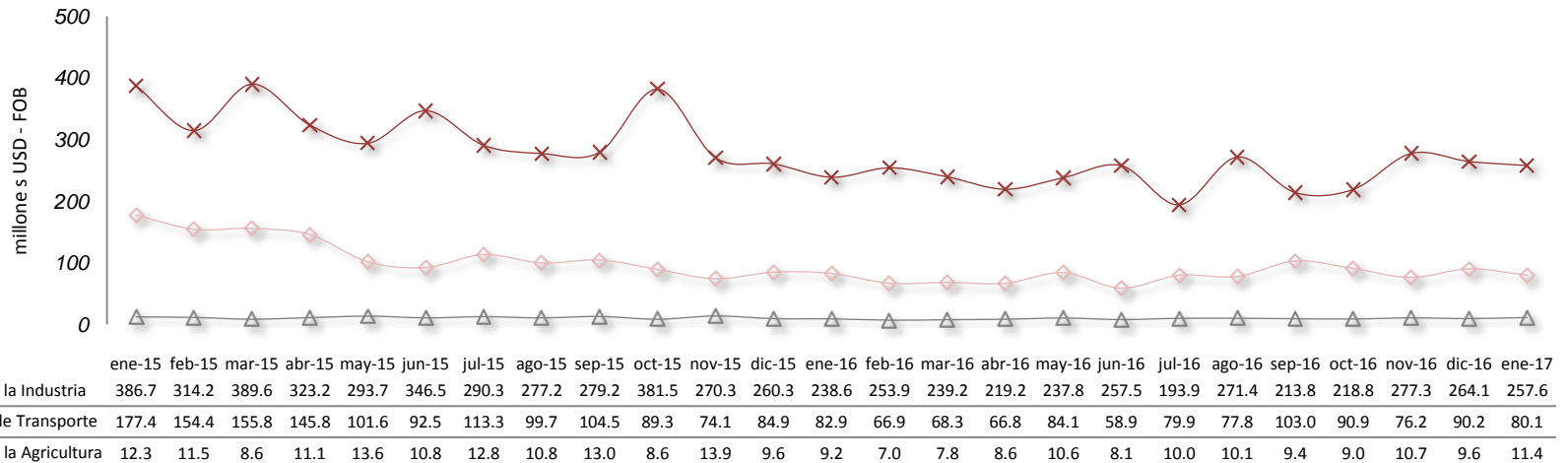
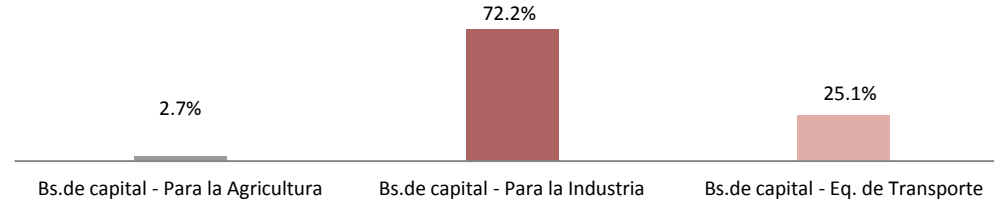
Valores en millones de USD, participación porcentual (promedio período ene 2015 – ene 2017)



La compra externa de *bienes de capital*, en promedio mensual alcanzó **USD 385.3 millones** entre enero de 2015 y enero de 2017, la participación porcentual de los grupos que conforman estas mercancías fue: *bienes de capital para la industria* (72.2 %), *bienes de capital - equipos de transporte* (25.1 %); y, *bienes de capital para la agricultura* (2.7 %).

Importaciones – Bienes de Capital

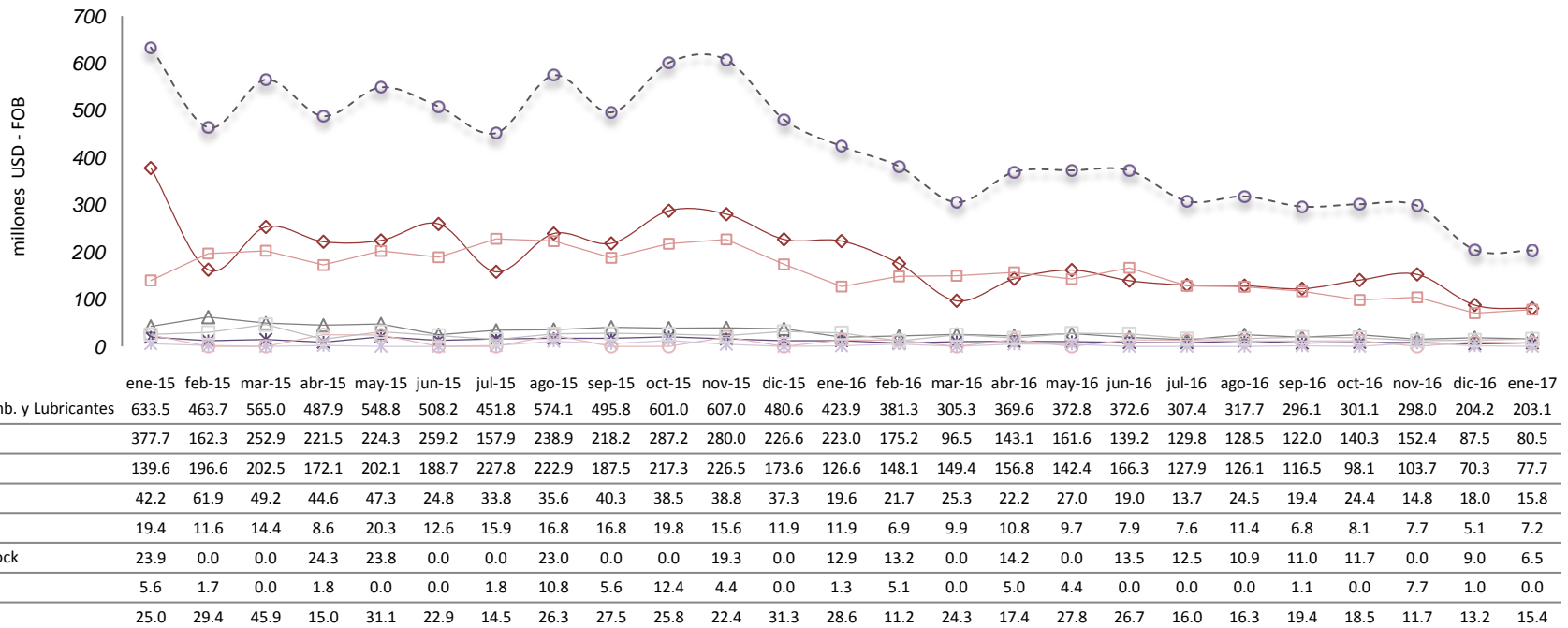
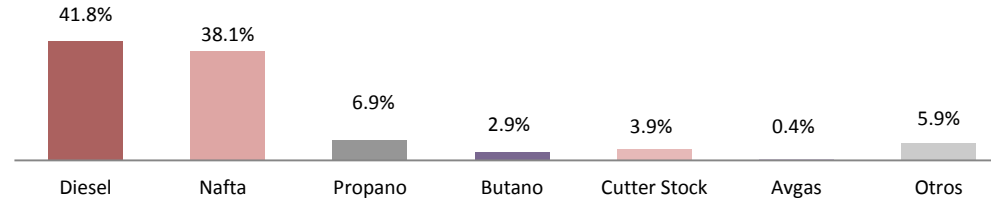
Valores en millones de USD, participación porcentual (promedio período ene 2015 – ene 2017)



Las importaciones de *combustibles y lubricantes*, en promedio mensual alcanzaron **USD 269.2 millones** entre enero de 2015 y enero de 2017, la participación porcentual de los bienes que conforman este grupo fue: *diesel* (41.8 %), *nafta* (38.1 %), *propano* (6.9 %), *butano* (2.9 %), *cutter stock* (3.9 %), *avgas* (0.4 %) ; y, *otros* (5.9 %).

Importaciones – Combustibles y Lubricantes

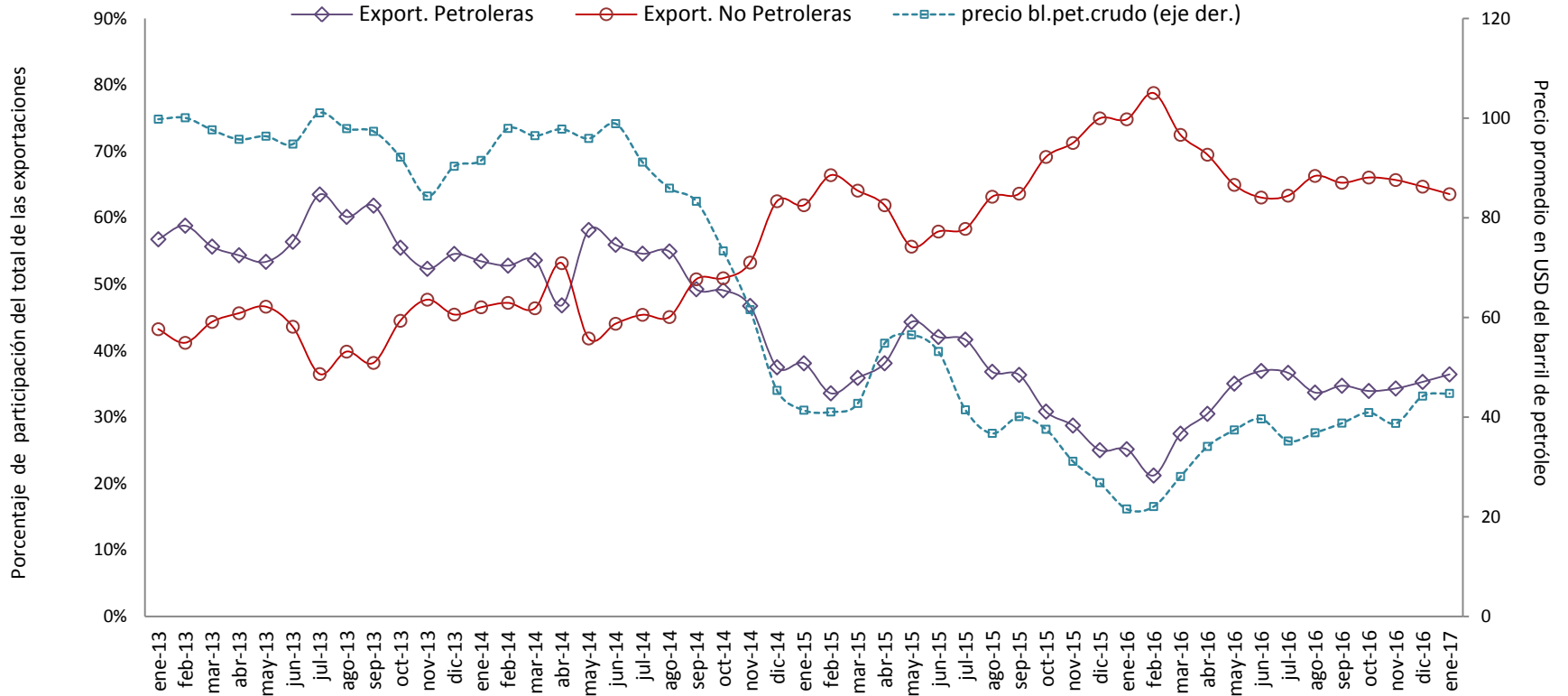
Valores en millones de USD, participación porcentual (promedio periodo ene 2015 – ene 2017)



De enero de 2013 a enero de 2017, la participación de las exportaciones petroleras en el total de exportaciones está correlacionada positivamente con el precio del barril de petróleo en el mercado internacional (0.96).

EXPORTACIONES PETROLERAS Y NO PETROLERAS

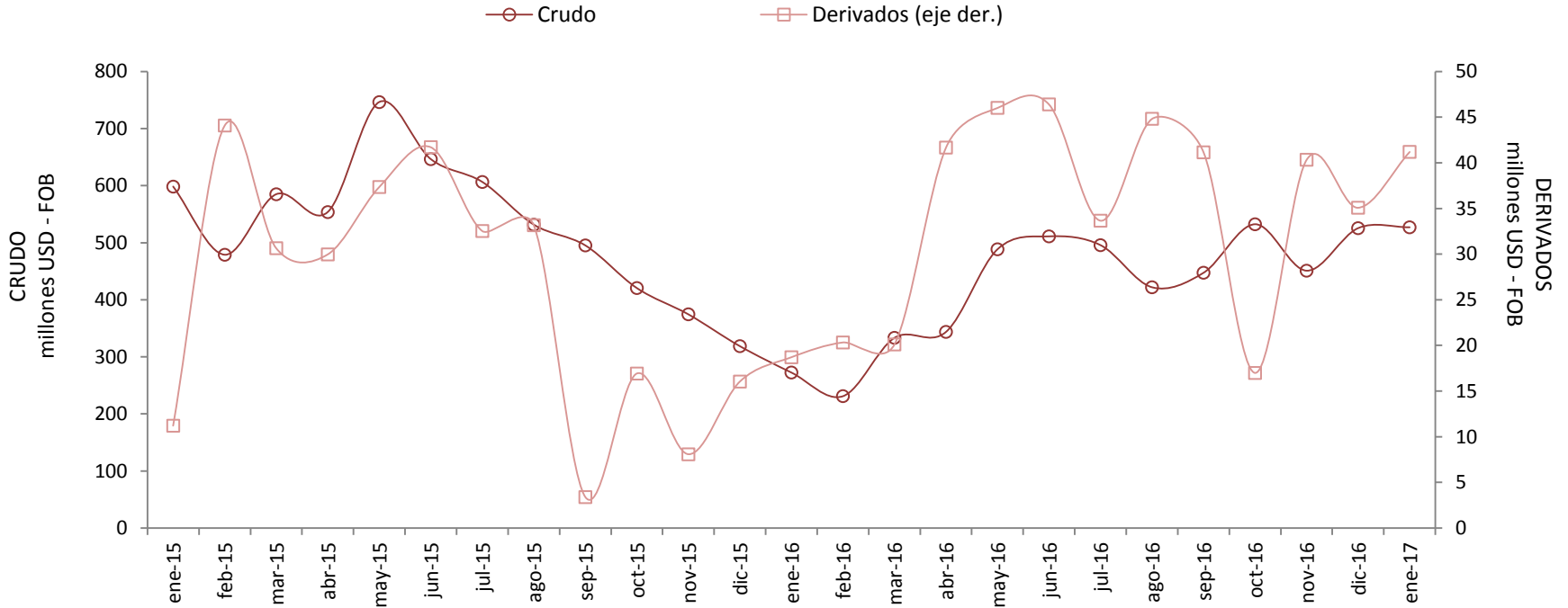
Participación porcentual sobre el total de las exportaciones



De enero de 2015 a enero de 2017, el promedio mensual de las ventas externas de *crudo* fue de *USD 477.4 millones* y de *derivados* de *USD 30.1 millones*; la participación porcentual en promedio de estos dos bienes frente al total de exportaciones petroleras fue de *94.1 %* y *5.9 %*, respectivamente.

Exportaciones – Crudo y Derivados

- Valores en millones de USD



www.bce.ec



@BancoCentral_Ec



Banco Central del Ecuador



BCE

Banco Central del Ecuador



2017 © Banco Central del Ecuador
Subgerencia de Programación y Regulación
Dirección Nacional de Síntesis Macroeconómica

Se permite la reproducción de este documento siempre que se cite la fuente.