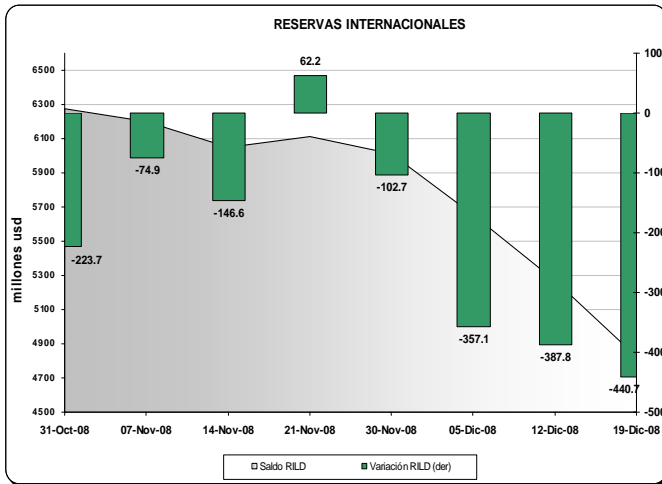


I. PANORAMA DEL BANCO CENTRAL DEL ECUADOR (BCE)¹

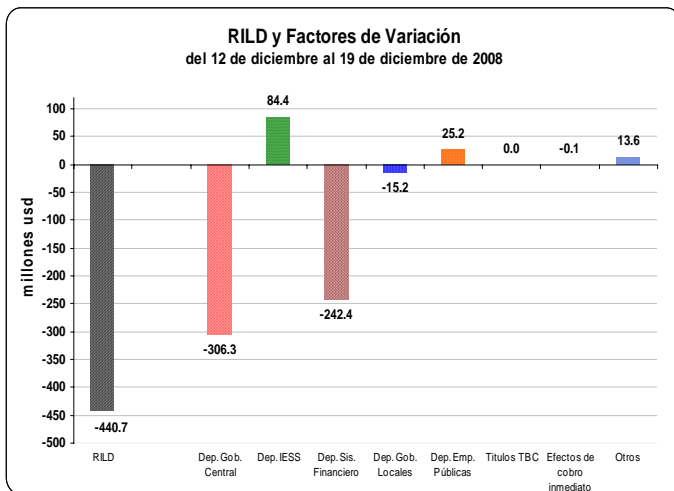
En la semana del 12 al 19 de diciembre de 2008, **la reserva internacional de libre disponibilidad** (RILD) registró una reducción de USD 440,7 millones; con lo que su saldo alcanzó un valor de USD 4.825,9 millones (ver gráfico 1).

Gráfico 1



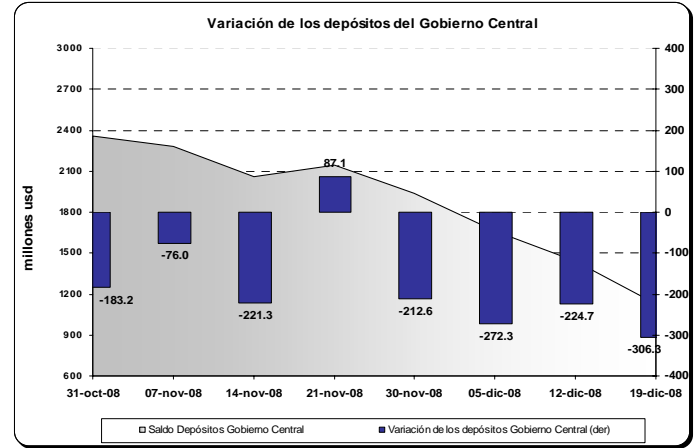
Los factores que explican la disminución de la RILD se pueden observar en el gráfico 2; destacándose la desacumulación de depósitos del Gobierno Central, del sistema financiero y los gobiernos locales; mientras que los depósitos del IESS y las empresas públicas no financieras presentan incrementos en el BCE.

Gráfico 2



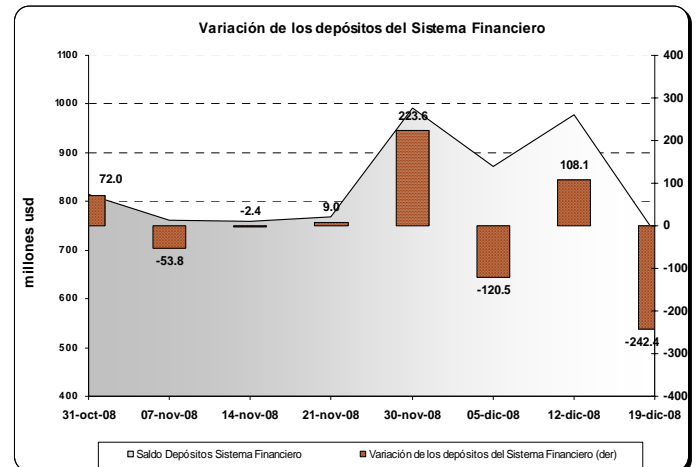
Efectivamente, **los depósitos del gobierno central** en el BCE disminuyeron en USD 306,3 millones, según se visualiza en el gráfico 3.

Gráfico 3



Mientras que **los depósitos del sistema financiero** durante la semana de análisis, registraron una disminución en el BCE de USD 242,4 millones (ver gráfico 4) con lo que su saldo alcanzó, al 19 de diciembre de 2008 un valor de USD 736,1 millones.

Gráfico 4



Adicionalmente, **los depósitos en el BCE de los gobiernos locales** se redujeron en USD 15,2 millones.

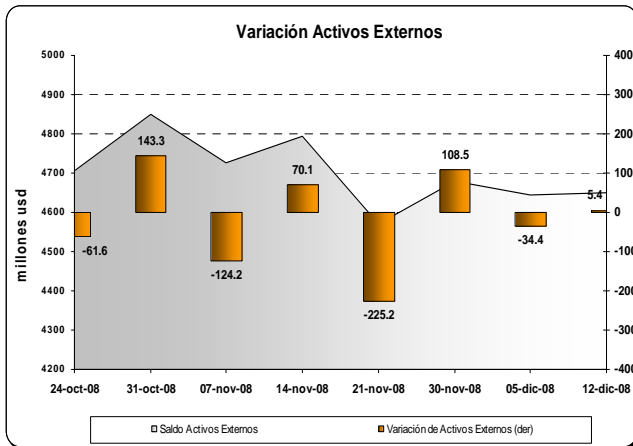
Por otra parte, **los depósitos del IESS y de las empresas públicas no financieras**, acumularon recursos en el BCE por USD 84,4 millones y USD 25,2 millones, respectivamente.

¹ El Panorama del BCE es una presentación analítica que resume la relación entre los pasivos monetarios y los activos internos y externos que respaldan esos pasivos; por tanto la estructura del panorama se basa en las funciones que desempeña el BCE como tenedor de reservas internacionales, agente financiero y depositario del gobierno, y de banco del sistema financiero.

II. PANORAMA DE LAS OTRAS SOCIEDADES DE DEPOSITO (OSD)²

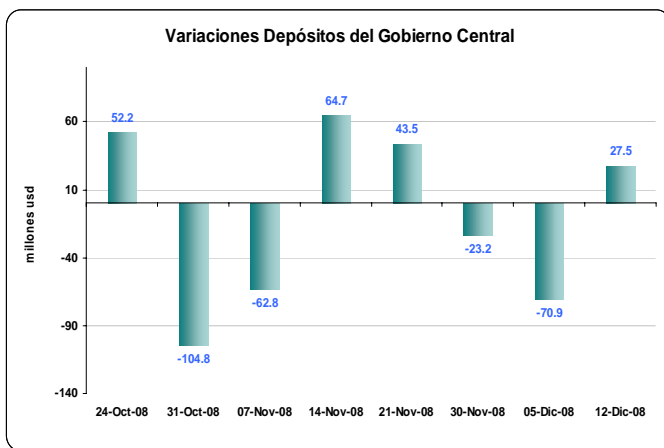
Entre el 5 y el 12 de diciembre de 2008, **los activos externos** de las OSD aumentaron en USD 5,4 millones (ver gráfico 5); mientras que los pasivos externos no presentaron variaciones significativas (USD 0,5 millones).

Gráfico 5



El saldo al 12 de diciembre de 2008 de los activos externos fue USD 4.649,7 millones y de los pasivos externos USD 796,4 millones.

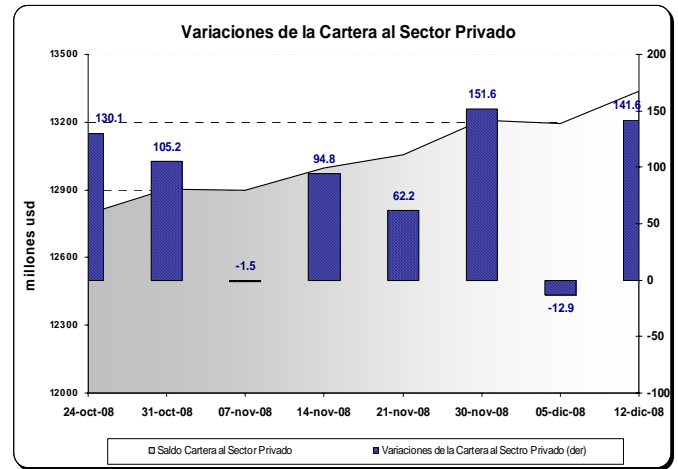
Gráfico 6



Por otra parte, **los depósitos del gobierno central** en las OSD aumentaron en el período de análisis en USD 27,5 millones (ver gráfico 6), explicado por las recaudaciones

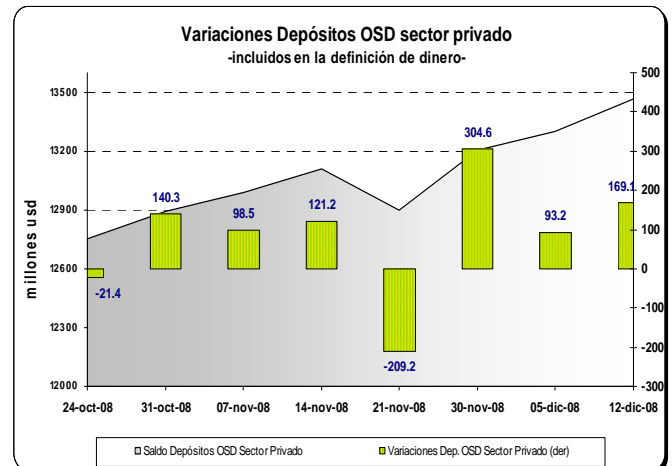
tributarias que realizan las OSD a nombre del gobierno.

Gráfico 7



La cartera total de las OSD otorgada a empresas y hogares presentó un aumento de USD 141,6 millones, con una tasa de variación anual del 24,7% (ver gráfico 7). El saldo de la cartera total al 12 de diciembre fue USD 13.336,7 millones.

Gráfico 8



En esta semana, **los depósitos del sector privado** en las OSD aumentaron en USD 169,1 millones, principalmente de los hogares (ver gráfico 8). Por tipo de instrumento financiero, los depósitos en cuenta corriente de las OSD se incrementaron en USD 61,9 millones y los depósitos a plazo y de ahorro se incrementaron en USD 107,2 millones.

² El panorama de las OSD es un estado analítico que indica la relación entre los pasivos financieros con el sector privado y los activos externos e internos. Las OSD se caracterizan por recibir depósitos a la vista o cualquier tipo de depósito de menor liquidez como los de ahorro y plazo; y conceder crédito. Comprenden los bancos privados, el BNF, sociedades financieras, mutualistas, cooperativas y las compañías emisoras de tarjetas de crédito.