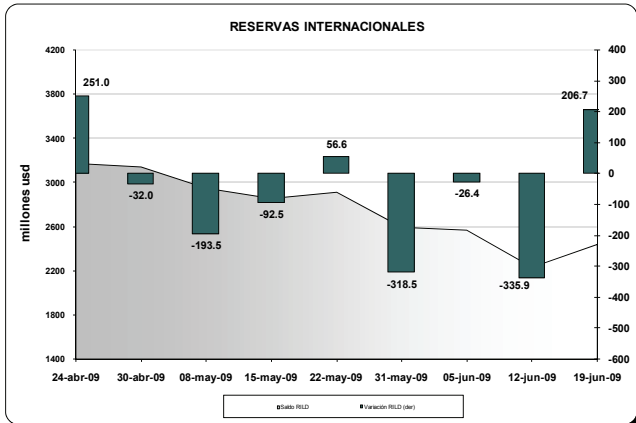


I. PANORAMA DEL BANCO CENTRAL DEL ECUADOR (BCE)¹

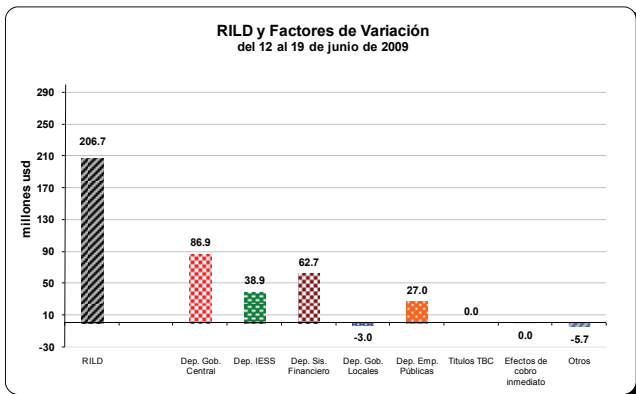
En la semana del 12 al 19 de junio de 2009, **la reserva internacional de libre disponibilidad (RILD)** registró un aumento de 206,7 millones; con lo que su saldo alcanzó un valor de USD 2.438,8 millones (ver gráfico 1).

Gráfico 1



Los factores que explican el incremento de la RILD se pueden observar en el gráfico 2; destacándose incrementos de los depósitos del Gobierno Central, del sistema financiero, del IESS y de las empresas públicas; mientras que los gobiernos locales desacumularon depósitos en el BCE.

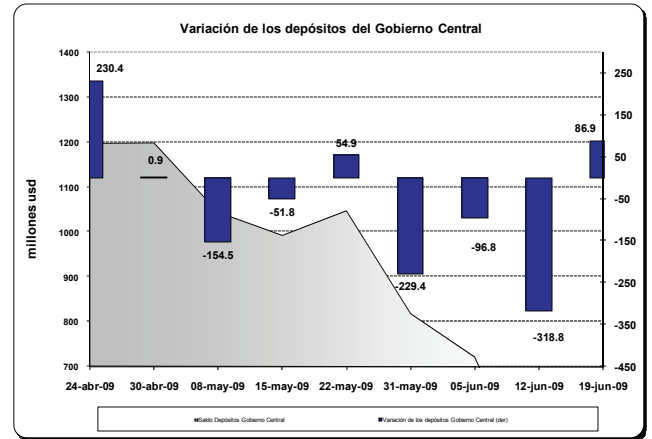
Gráfico 2



Efectivamente, **los depósitos del gobierno central** en el BCE presentaron una

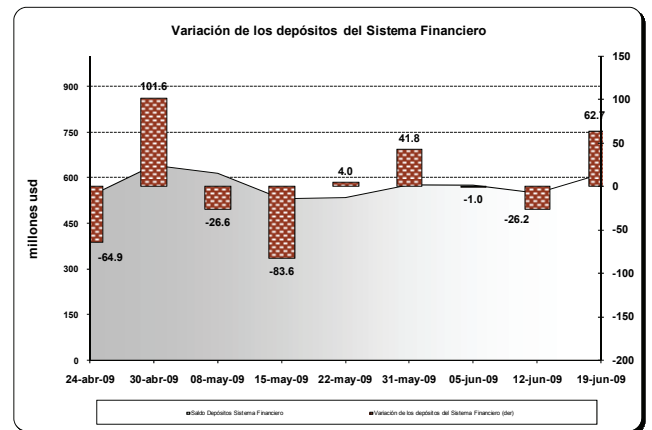
acumulación neta de USD 86,9 millones; según se visualiza en el gráfico 3.

Gráfico 3



Mientras que **los depósitos del sistema financiero** durante la semana de análisis, registraron un aumento en el BCE de USD 62,7 millones (ver gráfico 4); con lo que su saldo alcanzó al 19 de junio de 2009 un valor de USD 611,8 millones.

Gráfico 4



Por otra parte, **los depósitos del IESS y de las empresas públicas**, acumularon recursos en el BCE por USD 38,9 millones y 27,0 millones, respectivamente.

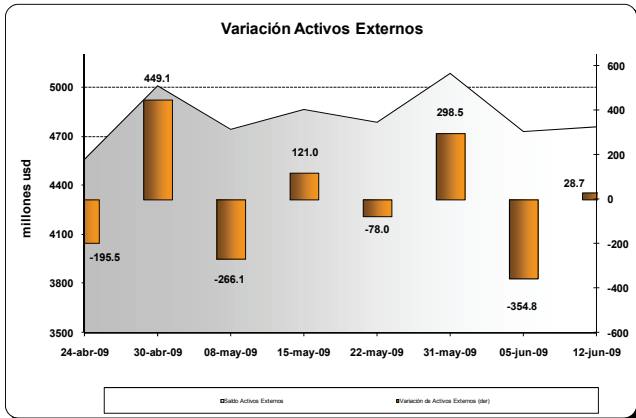
Adicionalmente, **los depósitos de los gobiernos locales** disminuyeron en USD 3,0 millones.

¹ El Panorama del BCE es una presentación analítica que resume la relación entre los pasivos monetarios y los activos internos y externos que respaldan esos pasivos; por tanto la estructura del panorama se basa en las funciones que desempeña el BCE como tenedor de reservas internacionales, agente financiero y depositario del gobierno, y de banco del sistema financiero.

II. PANORAMA DE LAS OTRAS SOCIEDADES DE DEPOSITO (OSD)²

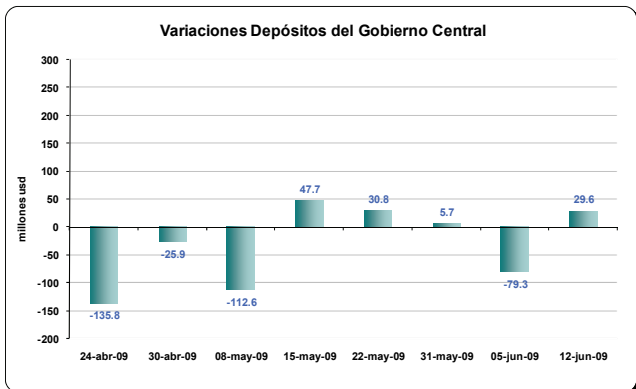
Entre el 5 y el 12 de junio de 2009, **los activos externos** de las OSD aumentaron en USD 28,7 millones (ver gráfico 5); mientras que los **pasivos externos** disminuyeron en USD 4,3 millones.

Gráfico 5



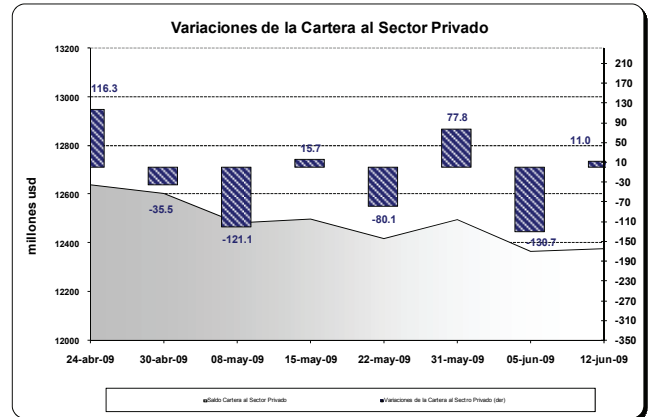
El saldo al 12 de junio de 2009 de los activos externos fue USD 4.760,2 millones y de los pasivos externos USD 736,4 millones.

Gráfico 6



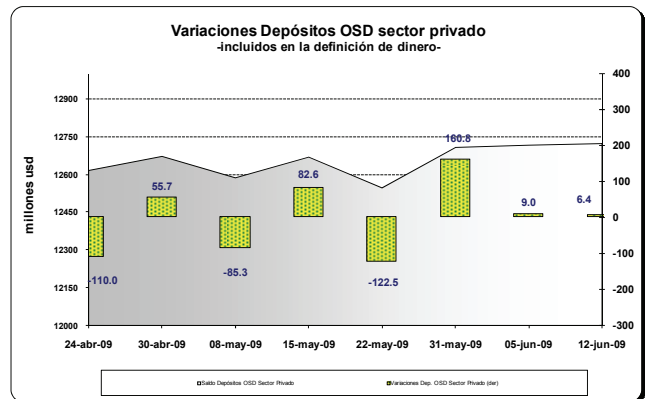
Por otra parte, **los depósitos del gobierno central** en las OSD se incrementaron en el período de análisis de USD 29,6 millones (ver gráfico 6).

Gráfico 7



La cartera total de las OSD otorgada a empresas y hogares presentó un incremento de USD 11,0 millones (ver gráfico 7), con una tasa de variación anual del 7,3%. El saldo de la cartera total al 12 de junio de 2009 fue USD 12.376,9 millones.

Gráfico 8



En esta semana, **los depósitos del sector privado** en las OSD presentaron un incremento de USD 6,4 millones (ver gráfico 8). Por tipo de instrumento financiero, los depósitos en cuenta corriente de las OSD se incrementaron en USD 60,3 millones y los depósitos a plazo y de ahorro de las OSD disminuyeron en USD 53,9 millones.

² El panorama de las OSD es un estado analítico que indica la relación entre los pasivos financieros con el sector privado y los activos externos e internos. Las OSD se caracterizan por recibir depósitos a la vista o cualquier tipo de depósito de menor liquidez como los de ahorro y plazo; y conceder crédito. Comprenden los bancos privados, el BNF, sociedades financieras, mutualistas, cooperativas y las compañías emisoras de tarjetas de crédito.