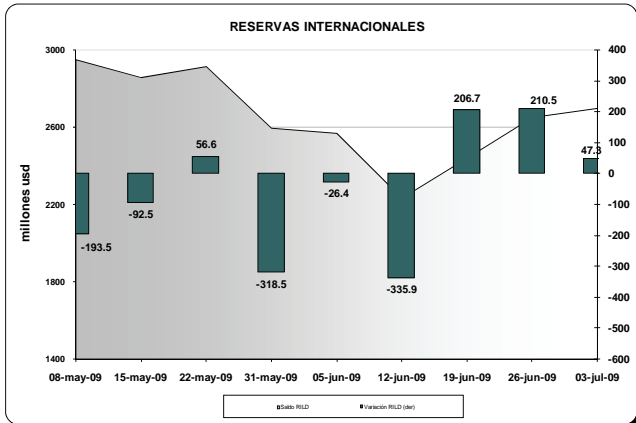


I. PANORAMA DEL BANCO CENTRAL DEL ECUADOR (BCE)¹

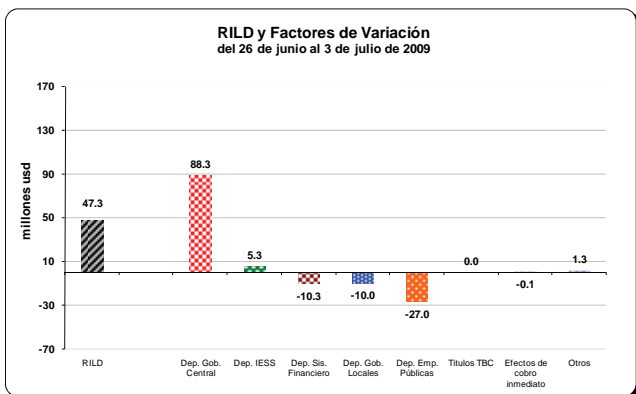
En la semana del 26 de junio al 3 de julio de 2009, **la reserva internacional de libre disponibilidad (RILD)** registró un aumento de 47,3 millones; con lo que su saldo alcanzó un valor de USD 2.696,6 millones (ver gráfico 1).

Gráfico 1



Los factores que explican el incremento de la RILD se pueden observar en el gráfico 2; destacándose incrementos de los depósitos del Gobierno Central, y del IESS; mientras que los depósitos de las empresas públicas, del sistema financiero y de los gobiernos locales desacumularon depósitos en el BCE.

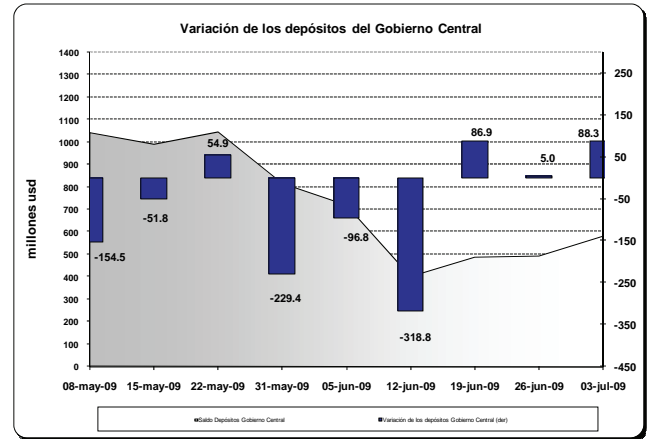
Gráfico 2



Efectivamente, **los depósitos del gobierno central** en el BCE presentaron una

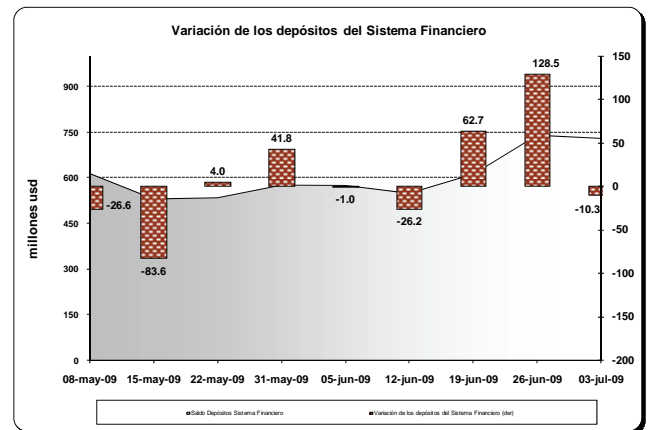
acumulación neta de USD 88,3 millones; según se visualiza en el gráfico 3.

Gráfico 3



Mientras que **los depósitos del sistema financiero** durante la semana de análisis, registraron una disminución en el BCE de USD 10,3 millones (ver gráfico 4); con lo que su saldo alcanzó al 3 de julio de 2009 un valor de USD 729,9 millones.

Gráfico 4



Por otra parte, **el IESS**, acumuló recursos en el BCE por USD 5,3 millones.

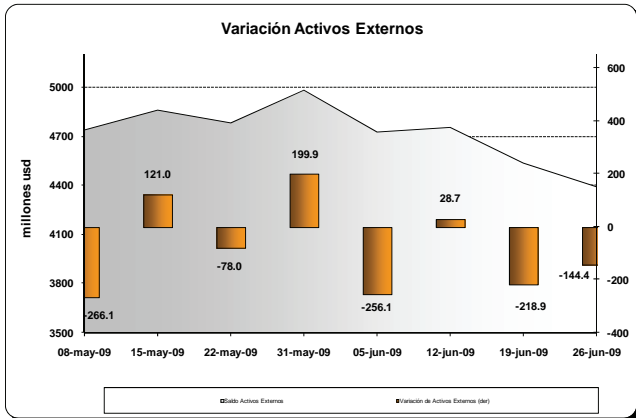
Adicionalmente, **los depósitos de las empresas públicas y de los gobiernos locales** disminuyeron en USD 27,0 millones y 10,0 millones, respectivamente.

¹ El Panorama del BCE es una presentación analítica que resume la relación entre los pasivos monetarios y los activos internos y externos que respaldan esos pasivos; por tanto la estructura del panorama se basa en las funciones que desempeña el BCE como tenedor de reservas internacionales, agente financiero y depositario del gobierno, y de banco del sistema financiero.

II. PANORAMA DE LAS OTRAS SOCIEDADES DE DEPOSITO (OSD)²

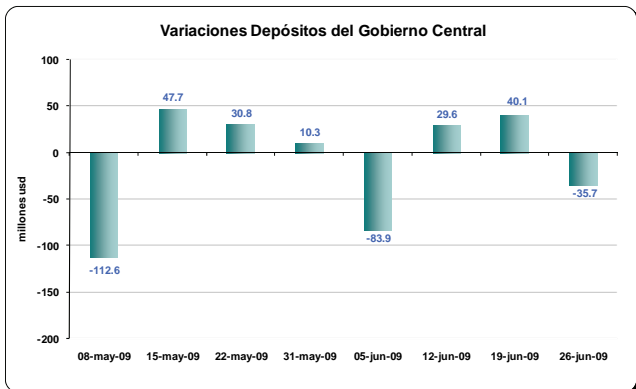
Entre el 19 y el 26 de junio de 2009, **los activos externos** de las OSD disminuyeron en USD 144,4 millones (ver gráfico 5); mientras que los **pasivos externos** disminuyeron en USD 3,8 millones.

Gráfico 5



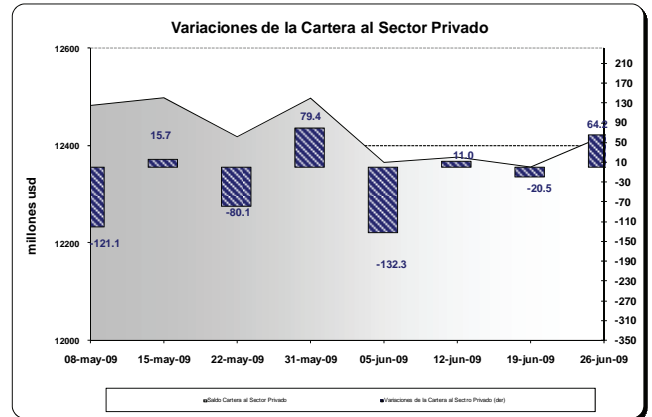
El saldo al 26 de junio de 2009 de los activos externos fue USD 4.396,8 millones y de los pasivos externos USD 732,9 millones.

Gráfico 6



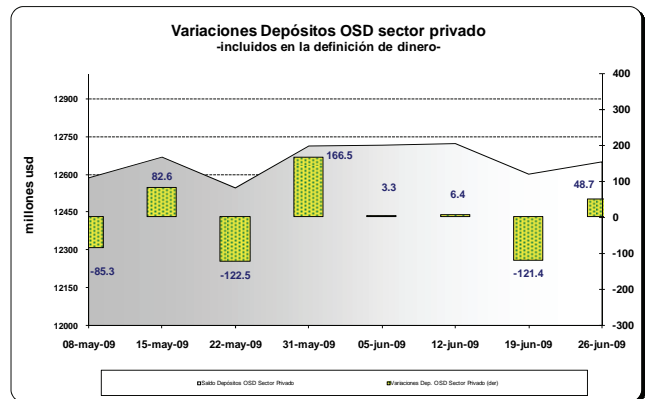
Por otra parte, **los depósitos del gobierno central** en las OSD registraron una disminución en el período de análisis de USD 35,7 millones (ver gráfico 6).

Gráfico 7



La cartera total de las OSD otorgada a empresas y hogares presentó un incremento de USD 64,2 millones (ver gráfico 7), con una tasa de variación anual del 6,0%. El saldo de la cartera total al 26 de junio de 2009 fue USD 12.420,5 millones.

Gráfico 8



En esta semana, **los depósitos del sector privado** en las OSD presentaron un incremento de USD 48,7 millones (ver gráfico 8). Por tipo de instrumento financiero, los depósitos en cuenta corriente de las OSD aumentaron en USD 51,3 millones y los depósitos a plazo y de ahorro de las OSD disminuyeron en USD 2,6 millones.

² El panorama de las OSD es un estado analítico que indica la relación entre los pasivos financieros con el sector privado y los activos externos e internos. Las OSD se caracterizan por recibir depósitos a la vista o cualquier tipo de depósito de menor liquidez como los de ahorro y plazo; y conceder crédito. Comprenden los bancos privados, el BNF, sociedades financieras, mutualistas, cooperativas y las compañías emisoras de tarjetas de crédito.