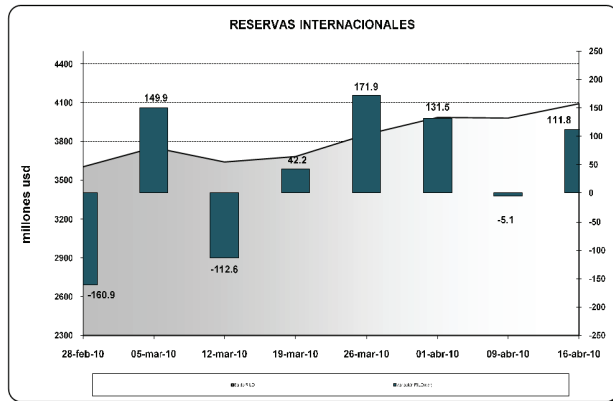


## I. PANORAMA DEL BANCO CENTRAL DEL ECUADOR (BCE)<sup>1</sup>

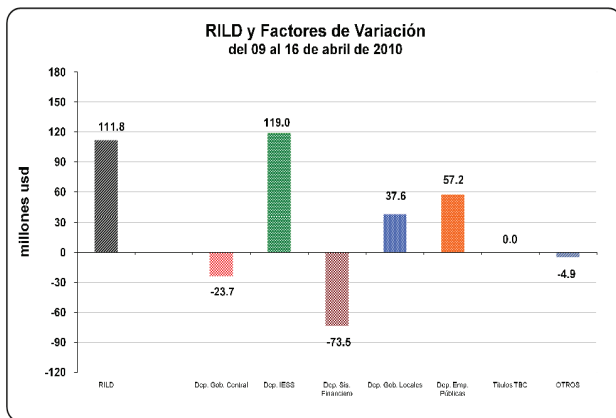
En la semana del 09 al 16 de abril de 2010, **la Reserva Internacional de Libre Disponibilidad (RILD)** registró un aumento de 111,8 millones; con lo que su saldo alcanzó un valor de USD 4.092,6 millones (ver gráfico 1).

Gráfico 1



Los factores que explican el incremento de la RILD se pueden observar en el gráfico 2; destacándose incrementos de los depósitos del IESS, de las empresas públicas no financieras y de los gobiernos locales; mientras que el sistema financiero y el Gobierno Central desacumularon depósitos en el BCE.

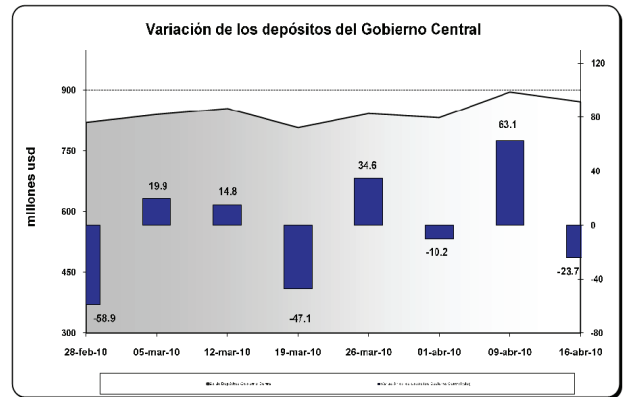
Gráfico 2



Efectivamente, **los depósitos del gobierno central** en el BCE presentaron una

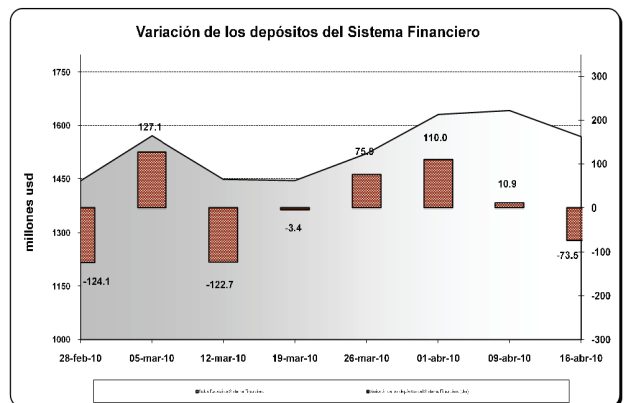
desacumulación neta de USD 23,7 millones; según se visualiza en el gráfico 3.

Gráfico 3



Mientras que **los depósitos del sistema financiero** durante la semana de análisis, registraron una disminución en el BCE de USD 73,5 millones (ver gráfico 4); con lo que su saldo alcanzó al 16 de abril de 2010 un valor de USD 1.568,9 millones.

Gráfico 4



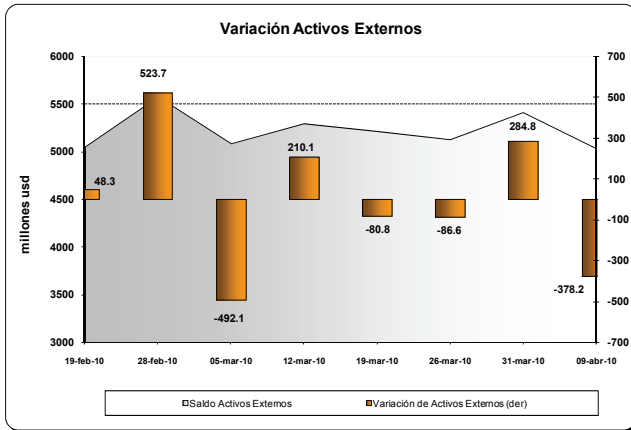
Por otra parte, **los depósitos del IESS, de las empresas públicas no financieras y de los gobiernos locales**, aumentaron en USD 119 millones; USD 57,2 millones y USD 37,6 millones, respectivamente.

<sup>1</sup> El Panorama del BCE es una presentación analítica que resume la relación entre los pasivos monetarios y los activos internos y externos que respaldan esos pasivos; por tanto la estructura del panorama se basa en las funciones que desempeña el BCE como tenedor de reservas internacionales, agente financiero y depositario del gobierno, y de banco del sistema financiero.

## II. PANORAMA DE LAS OTRAS SOCIEDADES DE DEPOSITO (OSD)<sup>2</sup>

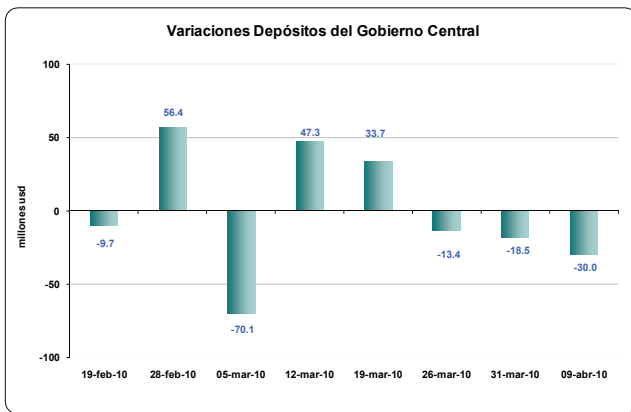
Entre el 31 de marzo y el 9 de abril de 2010, **los activos externos** de las OSD disminuyeron en USD 378,2 millones (ver gráfico 5); al igual que los **pasivos externos** en USD 247,5 millones.

Gráfico 5



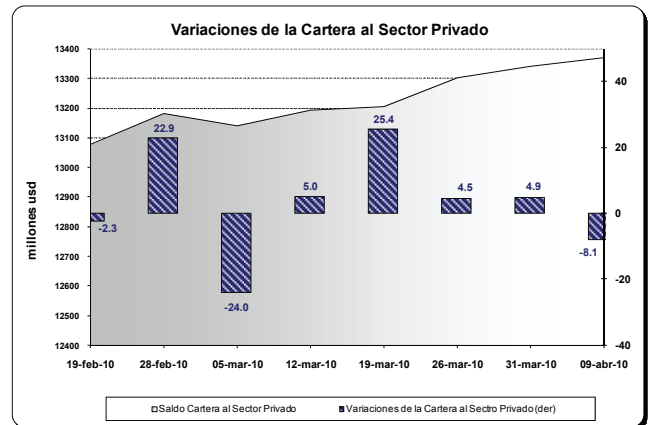
El saldo al 9 de abril de 2010 de los activos externos fue USD 5.035,78 millones y de los pasivos externos USD 538,59 millones.

Gráfico 6



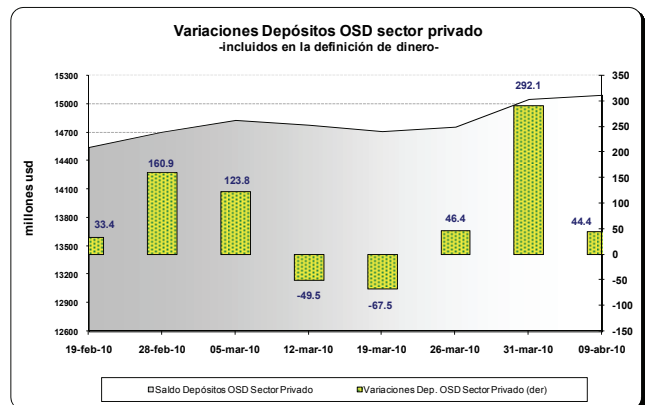
Por otra parte, **los depósitos del gobierno central** en las OSD registran una disminución en el período de análisis en USD 30,0 millones; explicado principalmente por la transferencia de recursos que realizan las OSD a las cuentas del gobierno en el BCE por concepto de recaudaciones tributarias que efectúa la banca a nombre del gobierno. (ver gráfico 6).

Gráfico 7



La **cartera total** de las OSD otorgada a empresas y hogares presentó una disminución de USD 8,1 millones (ver gráfico 7), con una tasa de variación anual del 4,54%. El saldo de la cartera total al 9 de abril de 2010 fue USD 13.370,42 millones.

Gráfico 8



En esta semana, **los depósitos del sector privado** en las OSD presentaron un incremento de USD 44,4 millones (ver gráfico 8). Por tipo de instrumento financiero, los depósitos en cuenta corriente de las OSD se incrementaron en USD 114,3 millones, mientras que los depósitos a plazo y los depósitos de ahorro de las OSD se redujeron en USD 69,9 millones.

<sup>2</sup> El panorama de las OSD es un estado analítico que indica la relación entre los pasivos financieros con el sector privado y los activos externos e internos. Las OSD se caracterizan por recibir depósitos a la vista o cualquier tipo de depósito de menor liquidez como los de ahorro y plazo; y conceder crédito. Comprenden los bancos privados, el BNF, sociedades financieras, mutualistas, cooperativas y las compañías emisoras de tarjetas de crédito.