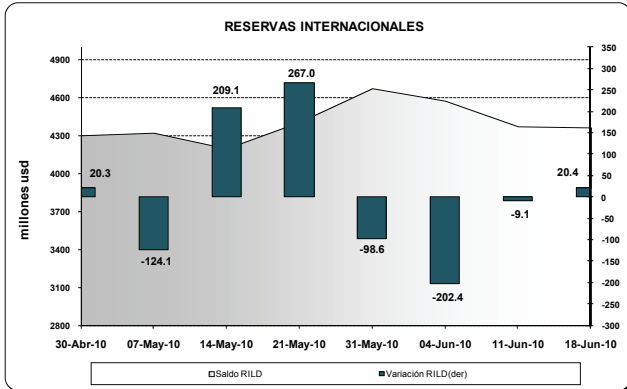


I. PANORAMA DEL BANCO CENTRAL DEL ECUADOR (BCE)¹

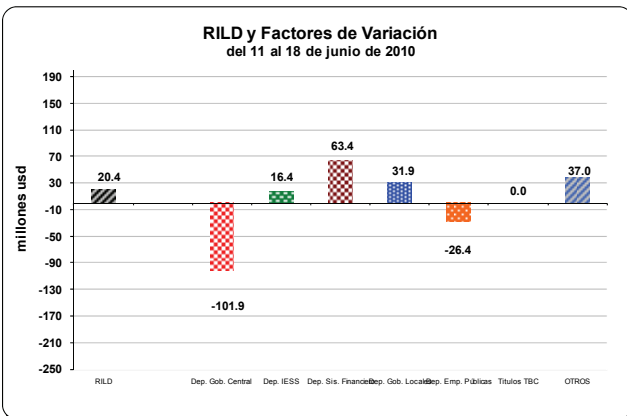
En la semana del 11 de 18 de junio de 2010, **la Reserva Internacional de Libre Disponibilidad (RILD)** registró un incremento de 20,4 millones; con lo que su saldo alcanzó un valor de USD 4.384,3 millones (ver gráfico 1).

Gráfico 1



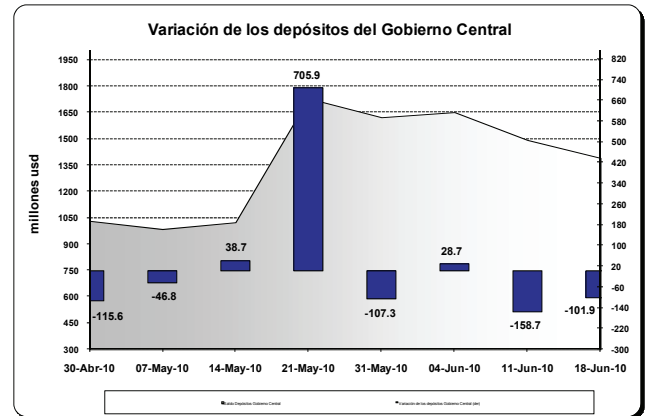
Los factores que explican el incremento de la RILD se pueden observar en el gráfico 2; destacándose la acumulación de los depósitos del sistema financiero, de los gobiernos locales y del IESS; mientras que el Gobierno Central y las empresas públicas no financieras desacumularon depósitos en el BCE.

Gráfico 2



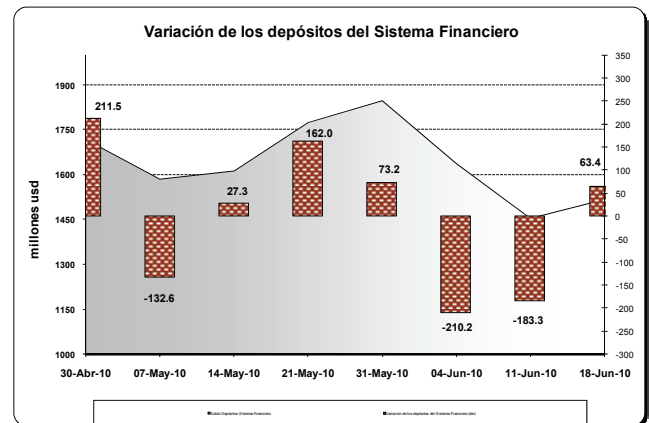
Efectivamente, **los depósitos del gobierno central** en el BCE presentaron una desacumulación neta de USD 101,9 millones; según se visualiza en el gráfico 3.

Gráfico 3



Mientras que **los depósitos del sistema financiero** durante la semana de análisis, registraron un incremento en el BCE de USD 63,4 millones (ver gráfico 4); con lo que su saldo alcanzó al 18 de junio de 2010 un valor de USD 1.520,0 millones.

Gráfico 4



Adicionalmente, **los depósitos de los gobiernos locales y los depósitos del IESS**, se incrementaron en USD 31,9 millones y USD 16,4 millones, respectivamente.

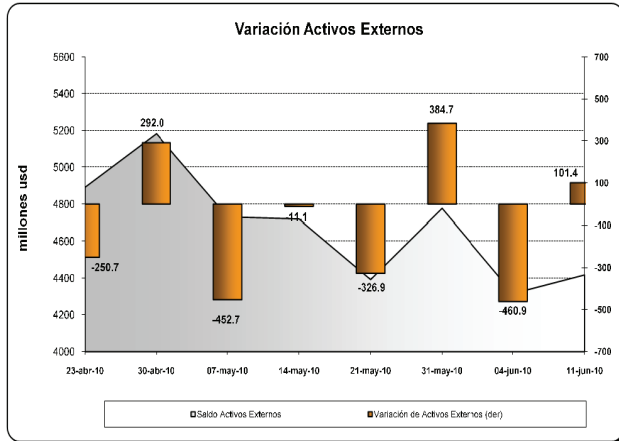
Por otra parte, **los depósitos de las empresas públicas no financieras**, disminuyeron en USD 26,4 millones.

¹ El Panorama del BCE es una presentación analítica que resume la relación entre los pasivos monetarios y los activos internos y externos que respaldan esos pasivos; por tanto la estructura del panorama se basa en las funciones que desempeña el BCE como tenedor de reservas internacionales, agente financiero y depositario del gobierno, y de banco del sistema financiero.

II. PANORAMA DE LAS OTRAS SOCIEDADES DE DEPOSITO (OSD)²

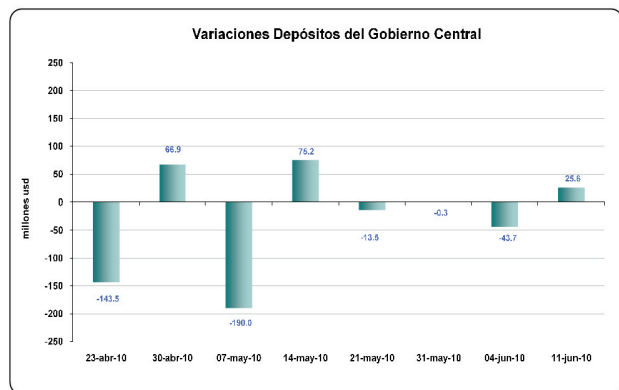
Entre el 04 y el 11 de junio de 2010, **los activos externos** de las OSD aumentaron en USD 101,4 millones (ver gráfico 5); al igual que los **pasivos externos** en USD 8,2 millones.

Gráfico 5



El saldo al 11 de junio de 2010 de los activos externos fue USD 4.417,8 millones y de los pasivos externos USD 524,2 millones.

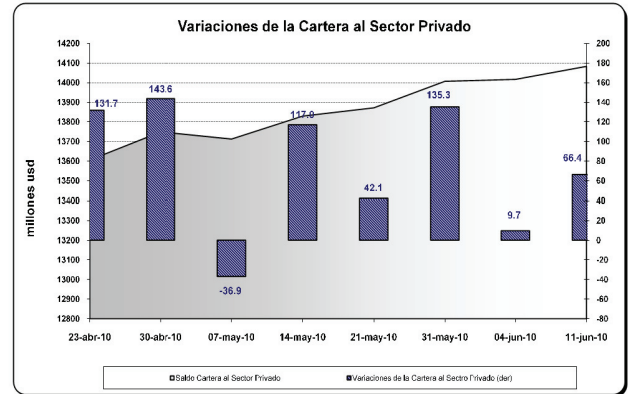
Gráfico 6



Por otra parte, **los depósitos del gobierno central** en las OSD registran un incremento en el período de análisis de USD 25,6 millones; explicado principalmente por concepto de recaudaciones tributarias que

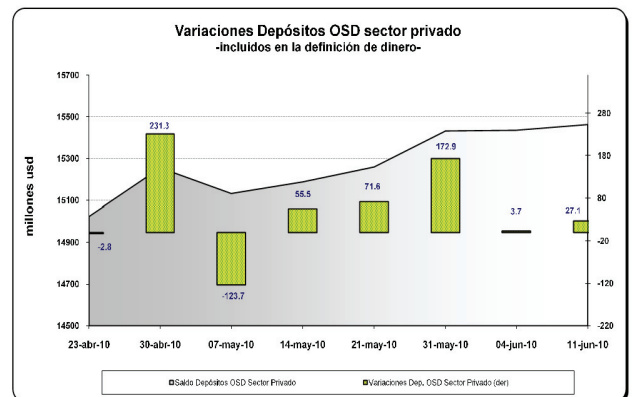
efectúa la banca a nombre del gobierno. (ver gráfico 6).

Gráfico 7



La cartera total de las OSD otorgada a empresas y hogares presentó un incremento de USD 66,4 millones (ver gráfico 7), con una tasa de variación anual del 13,8%. El saldo de la cartera total al 11 de junio de 2010 fue USD 14.082,6 millones.

Gráfico 8



En esta semana, **los depósitos del sector privado** en las OSD presentaron un incremento de USD 27,1 millones (ver gráfico 8). Por tipo de instrumento financiero, los depósitos en cuenta corriente de las OSD aumentaron en USD 152,2 millones; mientras que los depósitos a plazo y los depósitos de ahorro de las OSD disminuyeron en USD 125,1 millones.

² El panorama de las OSD es un estado analítico que indica la relación entre los pasivos financieros con el sector privado y los activos externos e internos. Las OSD se caracterizan por recibir depósitos a la vista o cualquier tipo de depósito de menor liquidez como los de ahorro y plazo; y conceder crédito. Comprenden los bancos privados, el BNF, sociedades financieras, mutualistas, cooperativas y las compañías emisoras de tarjetas de crédito.