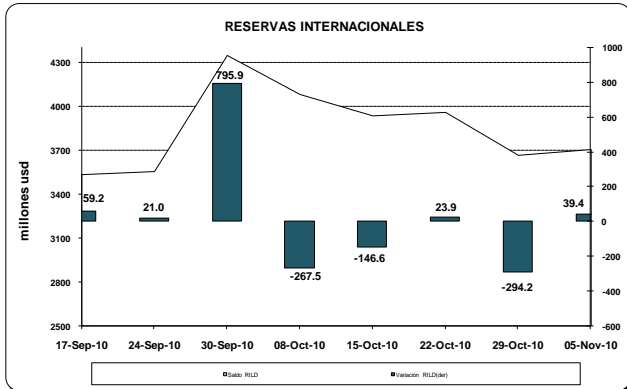




I. PANORAMA DEL BANCO CENTRAL DEL ECUADOR (BCE)¹

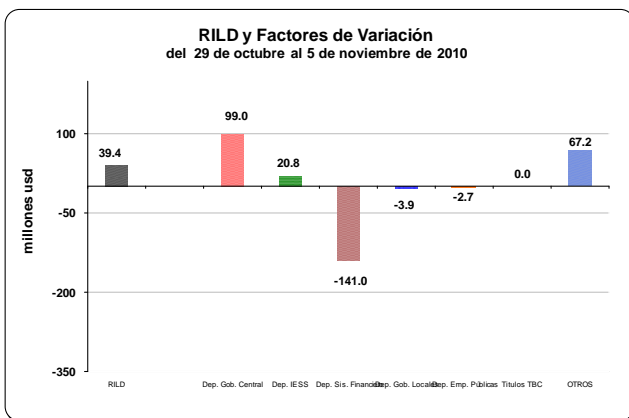
En la semana del 29 de octubre al 5 de noviembre de 2010, **la Reserva Internacional de Libre Disponibilidad (RILD)** registró un incremento de 39,4 millones; con lo que su saldo alcanzó un valor de USD 3.708,3 millones (ver gráfico 1).

Gráfico 1



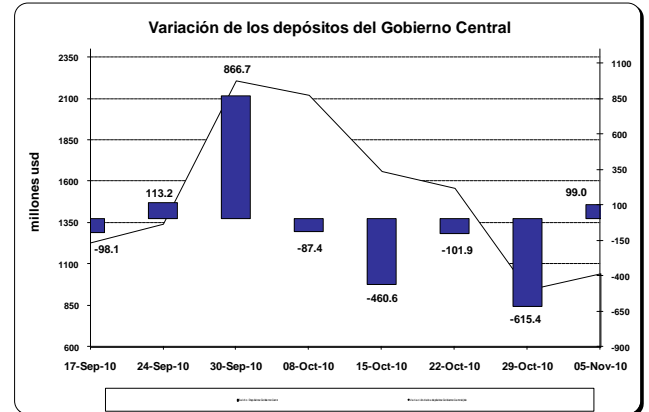
Los factores que explican el incremento de la RILD se pueden observar en el gráfico 2; destacándose la acumulación de depósitos del IESS y del Gobierno Central; mientras que los depósitos del sistema financiero, de los gobiernos locales y de las empresas públicas no financieras, desacumularon depósitos en el BCE.

Gráfico 2



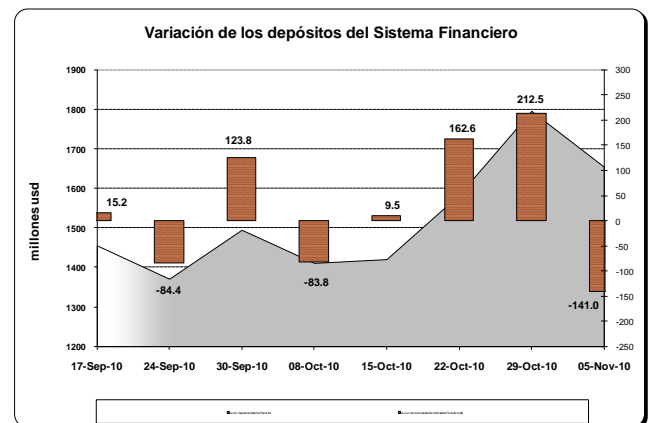
Efectivamente, **los depósitos del gobierno central** en el BCE presentaron una acumulación neta de USD 9,9 millones; según se visualiza en el gráfico 3.

Gráfico 3



Mientras que **los depósitos del sistema financiero** durante la semana de análisis, registraron una disminución en el BCE de USD 141,0 millones (ver gráfico 4); con lo que su saldo alcanzó al 5 de noviembre de 2010 un valor de USD 1.654,2 millones.

Gráfico 4



Adicionalmente, **los depósitos del IESS**, se incrementaron en USD 20,8 millones.

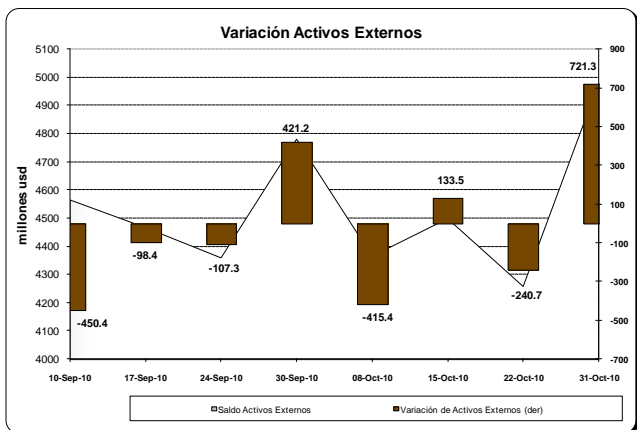
Por otra parte, **los gobiernos locales y las empresas públicas no financieras**, desacumularon recursos en el BCE por USD 3,9 millones y USD 2,7 millones, respectivamente.

¹ El Panorama del BCE es una presentación analítica que resume la relación entre los pasivos monetarios y los activos internos y externos que respaldan esos pasivos; por tanto la estructura del panorama se basa en las funciones que desempeña el BCE como tenedor de reservas internacionales, agente financiero y depositario del gobierno, y de banco del sistema financiero.

II. PANORAMA DE LAS OTRAS SOCIEDADES DE DEPOSITO (OSD)²

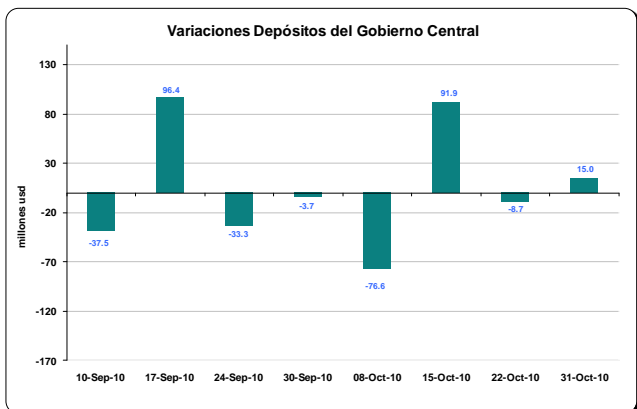
Entre el 22 y el 31 de octubre de 2010, **los activos externos** de las OSD aumentaron en USD 721,3 millones (ver gráfico 5); al igual que los **pasivos externos** en USD 238,3 millones.

Gráfico 5



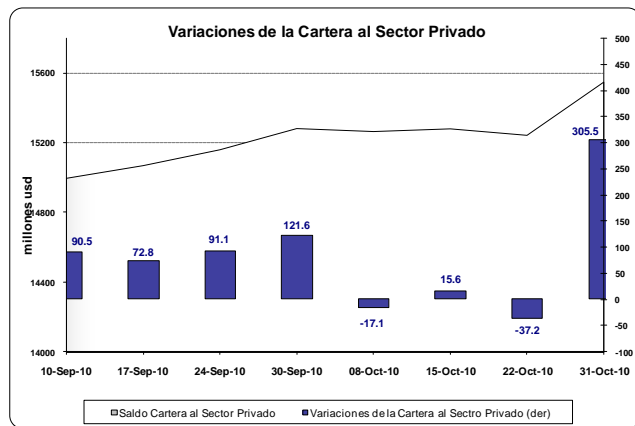
El saldo al 31 de octubre de 2010 de los activos externos fue USD 4.981,0 millones y de los pasivos externos USD 695,4 millones.

Gráfico 6



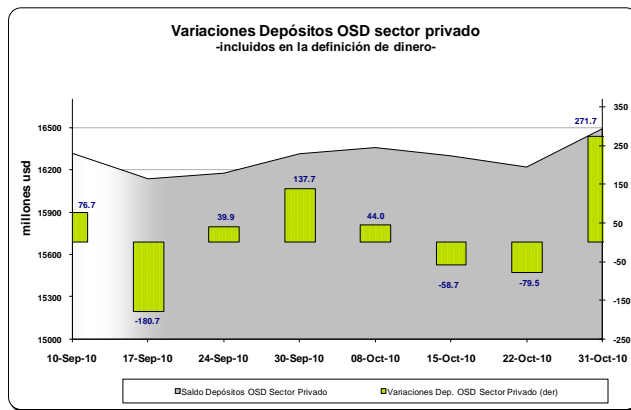
Por otra parte, **los depósitos del gobierno central** en las OSD registran un incremento en el período de análisis de USD 15,0 millones; explicado principalmente por concepto de recaudaciones tributarias que efectúa la banca a nombre del gobierno. (ver gráfico 6).

Gráfico 7



La **cartera total** de las OSD otorgada a empresas y hogares presentó un incremento de USD 305,5 millones (ver gráfico 7), con una tasa de variación anual del 21,47%. El saldo de la cartera total al 31 de octubre de 2010 fue USD 15.551,9 millones.

Gráfico 8



En esta semana, **los depósitos del sector privado** en las OSD presentaron un incremento de USD 271,7 millones (ver gráfico 8). Por tipo de instrumento financiero, los depósitos en cuenta corriente de las OSD se incrementaron en USD 11,2 millones; así como los depósitos a plazo y los depósitos de ahorro de las OSD se incrementaron en USD 260,5 millones.

² El panorama de las OSD es un estado analítico que indica la relación entre los pasivos financieros con el sector privado y los activos externos e internos. Las OSD se caracterizan por recibir depósitos a la vista o cualquier tipo de depósito de menor liquidez como los de ahorro y plazo; y conceder crédito. Comprenden los bancos privados, el BNF, sociedades financieras, mutualistas, cooperativas y las compañías emisoras de tarjetas de crédito.