



BANCO CENTRAL DEL ECUADOR

INFORME MONETARIO

semanal

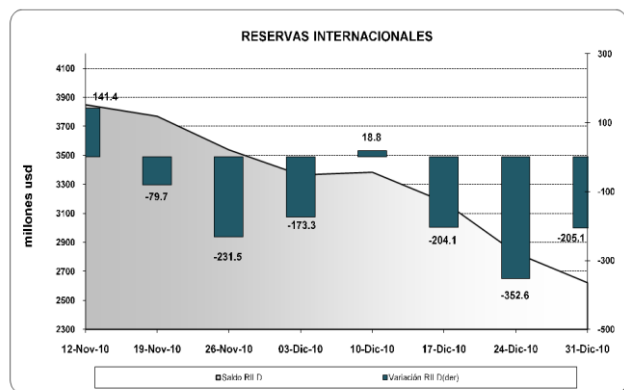
Nº 130

Año 2010

I. PANORAMA DEL BANCO CENTRAL DEL ECUADOR (BCE)¹

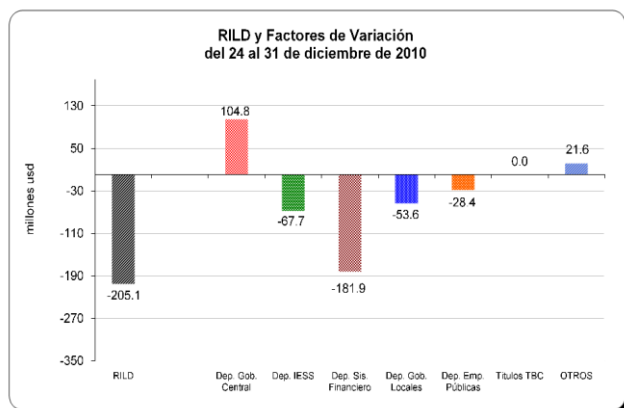
En la semana del 24 al 31 de diciembre de 2010, **la Reserva Internacional de Libre Disponibilidad** (RILD) registró una disminución de 205.1 millones; con lo que su saldo alcanzó un valor de USD 2,622.1 millones (ver gráfico 1).

Gráfico 1



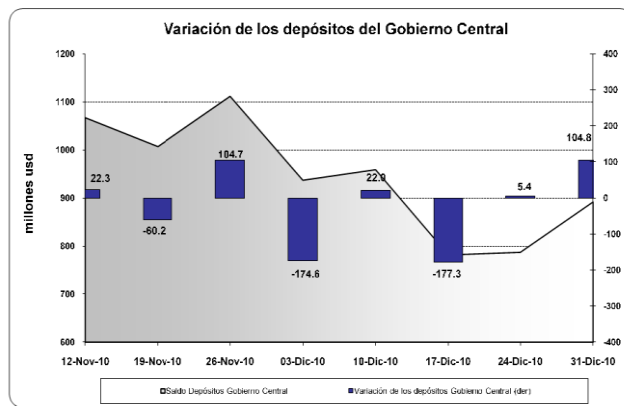
Los factores que explican la disminución de la RILD se pueden observar en el gráfico 2; destacándose la desacumulación de depósitos del sistema financiero, del IESS, de los gobiernos locales y de las empresas públicas no financieras; mientras que el Gobierno Central acumuló depósitos en el BCE.

Gráfico 2



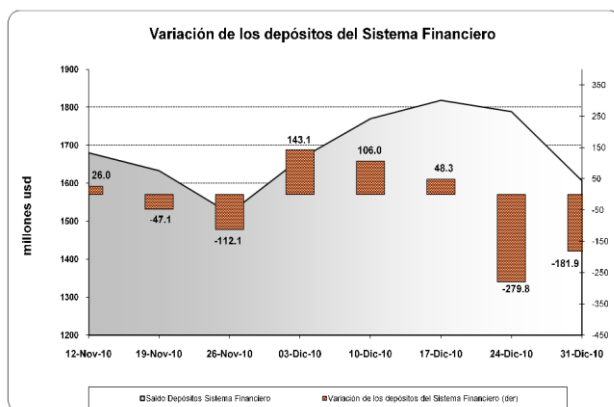
Efectivamente, **los depósitos del gobierno central** en el BCE presentaron una acumulación neta de USD 104.8 millones; según se visualiza en el gráfico 3.

Gráfico 3



Mientras que **los depósitos del sistema financiero** durante la semana de análisis, registraron una disminución en el BCE de USD 181.9 millones (ver gráfico 4); con lo que su saldo alcanzó al 31 de diciembre de 2010 un valor de USD 1,606.7 millones.

Gráfico 4



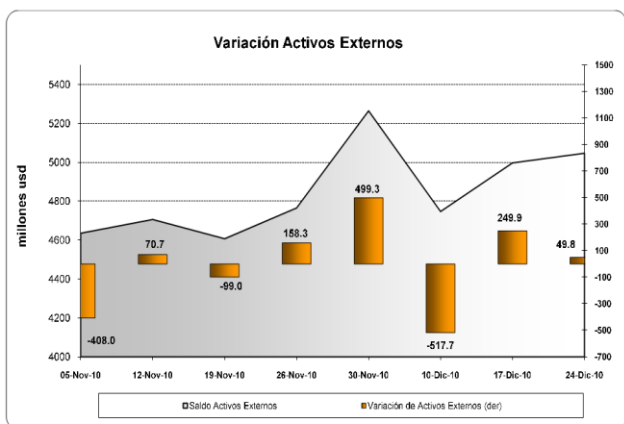
Adicionalmente, **el IESS, los gobiernos locales y las empresas públicas no financieras**, desacumulaban recursos en el BCE por USD 67.7 millones, USD 53.6 millones y USD 28.4 millones, respectivamente.

¹ El Panorama del BCE es una presentación analítica que resume la relación entre los pasivos monetarios y los activos internos y externos que respaldan esos pasivos; por tanto la estructura del panorama se basa en las funciones que desempeña el BCE como tenedor de reservas internacionales, agente financiero y depositario del gobierno, y de banco del sistema financiero.

II. PANORAMA DE LAS OTRAS SOCIEDADES DE DEPOSITO (OSD)²

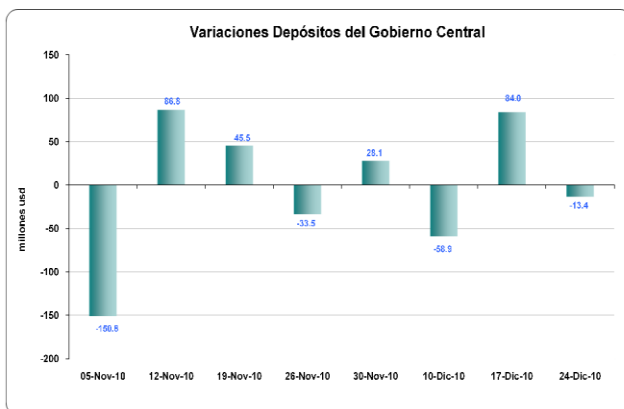
Entre el 17 y el 24 de diciembre de 2010, **los activos externos** de las OSD se incrementaron en USD 49.8 millones (ver gráfico 5); mientras que los **pasivos externos** disminuyeron en USD 0.2 millones.

Gráfico 5



El saldo al 24 de diciembre de 2010 de los activos externos fue USD 5,046.7 millones y de los pasivos externos USD 487.1 millones.

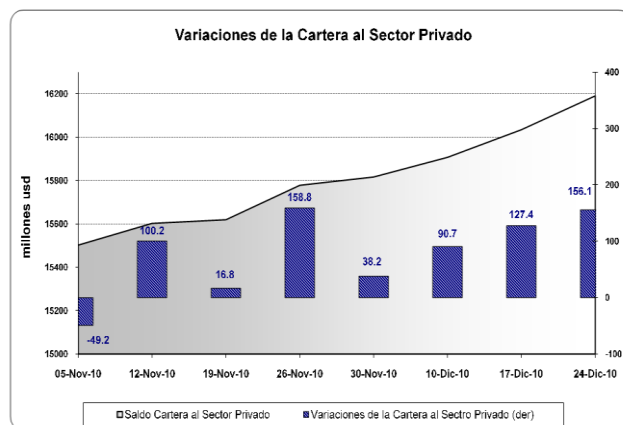
Gráfico 6



Por otra parte, **los depósitos del gobierno central** en las OSD registran una disminución en el período de análisis de USD 13.4 millones; explicado principalmente por la transferencia de recursos que realizan las OSD a las cuentas del gobierno en el BCE por concepto de

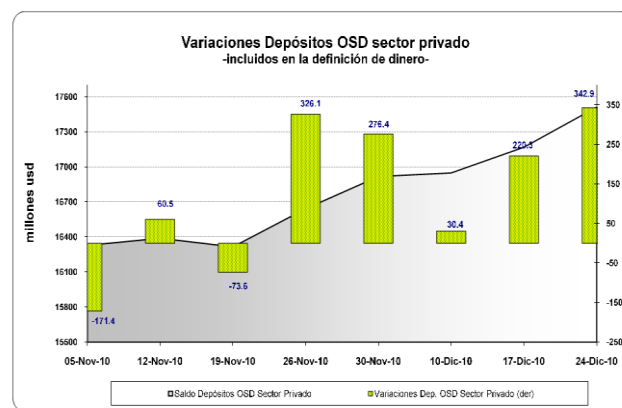
recaudaciones tributarias que efectúa la banca a nombre del gobierno. (ver gráfico 6).

Gráfico 7



La cartera total de las OSD otorgada a empresas y hogares presentó un incremento de USD 156.1 millones (ver gráfico 7), con una tasa de variación anual del 22.2%. El saldo de la cartera total al 24 de diciembre de 2010 fue USD 16,190.5 millones.

Gráfico 8



En esta semana, **los depósitos del sector privado** en las OSD presentaron un aumento de USD 342.9 millones (ver gráfico 8). Por tipo de instrumento financiero, los depósitos en cuenta corriente de las OSD se incrementaron en USD 108.6 millones; así como los depósitos a plazo y los depósitos de ahorro de las OSD se incrementaron en USD 234.3 millones.

² El panorama de las OSD es un estado analítico que indica la relación entre los pasivos financieros con el sector privado y los activos externos e internos. Las OSD se caracterizan por recibir depósitos a la vista o cualquier tipo de depósito de menor liquidez como los de ahorro y plazo; y conceder crédito. Comprenden los bancos privados, el BNF, sociedades financieras, mutualistas, cooperativas y las compañías emisoras de tarjetas de crédito.