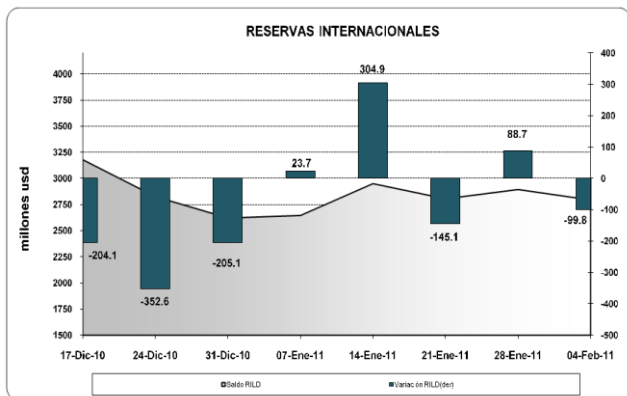


## I. PANORAMA DEL BANCO CENTRAL DEL ECUADOR (BCE)<sup>1</sup>

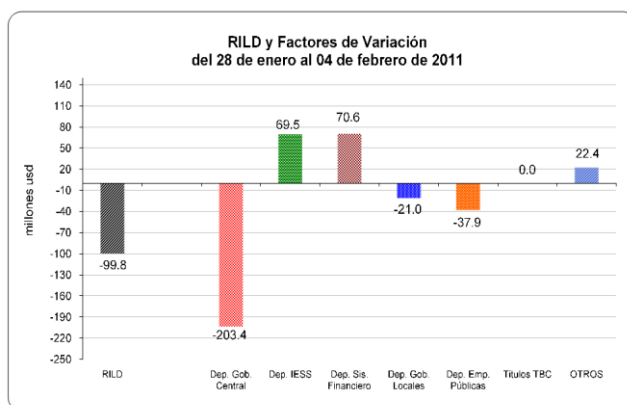
En la semana del 28 de enero al 4 de febrero de 2011, **la Reserva Internacional de Libre Disponibilidad (RILD)** registró una disminución de 99.8 millones; con lo que su saldo alcanzó un valor de USD 2,794.5 millones (ver gráfico 1).

Gráfico 1



Los factores que explican la disminución de la RILD se pueden observar en el gráfico 2; destacándose la desacumulación de depósitos del Gobierno Central, de las empresas públicas no financieras y de los gobiernos locales; mientras que el sistema financiero y el IESS acumularon depósitos en el BCE.

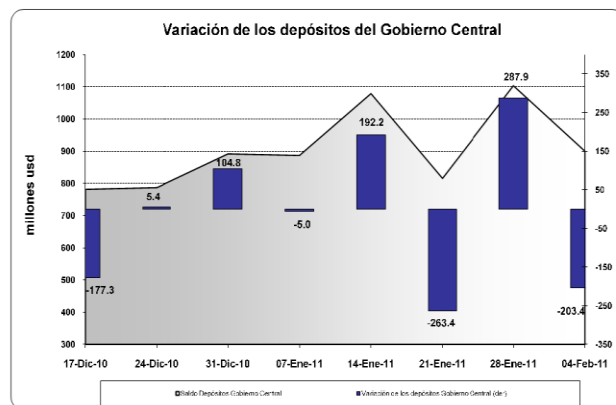
Gráfico 2



Efectivamente, **los depósitos del gobierno central** en el BCE presentaron una

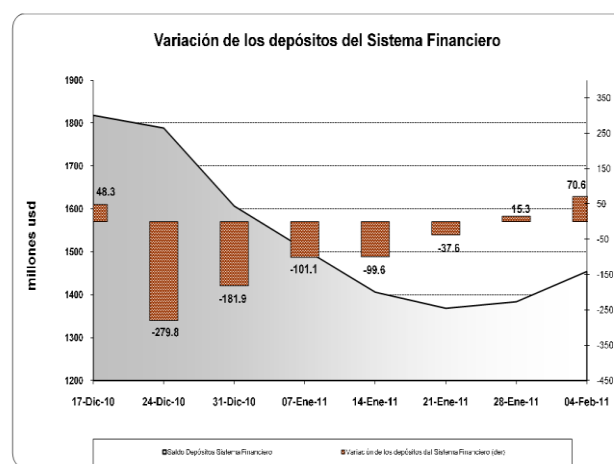
desacumulación neta de USD 203.4 millones; según se visualiza en el gráfico 3.

Gráfico 3



Mientras que **los depósitos del sistema financiero** durante la semana de análisis, registraron un incremento en el BCE de USD 70.6 millones (ver gráfico 4); con lo que su saldo alcanzó al 4 de febrero de 2011 un valor de USD 1,454.3 millones.

Gráfico 4



Adicionalmente, **el IESS**, acumuló recursos en el BCE por USD 69.5 millones

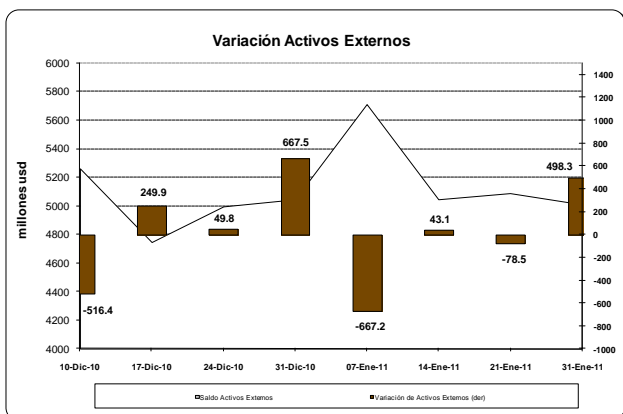
Por otra parte, **los depósitos de las empresas públicas no financieras y de los gobiernos locales**, disminuyeron en USD 37.9 millones y USD 21 millones, respectivamente.

<sup>1</sup> El Panorama del BCE es una presentación analítica que resume la relación entre los pasivos monetarios y los activos internos y externos que respaldan esos pasivos; por tanto la estructura del panorama se basa en las funciones que desempeña el BCE como tenedor de reservas internacionales, agente financiero y depositario del gobierno, y de banco del sistema financiero.

## II. PANORAMA DE LAS OTRAS SOCIEDADES DE DEPOSITO (OSD)<sup>2</sup>

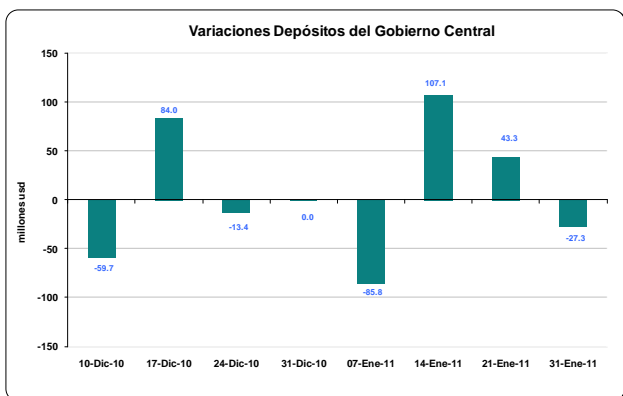
Entre el 21 y el 31 de enero de 2011, **los activos externos** de las OSD se incrementaron en USD 498.3 millones (ver gráfico 5); al igual que los **pasivos externos** en USD 278.9 millones.

Gráfico 5



El saldo al 31 de enero de 2011 de los activos externos fue USD 5,510 millones y de los pasivos externos USD 792.1 millones.

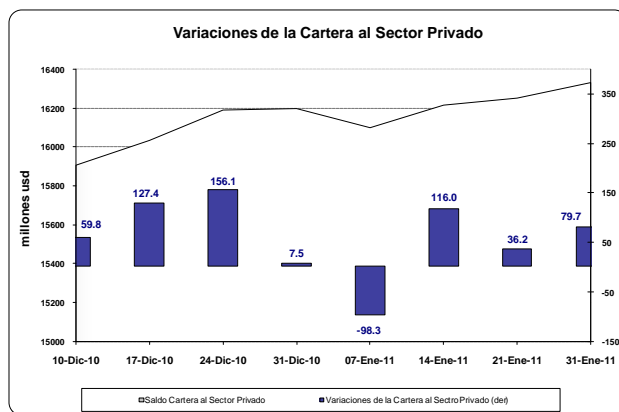
Gráfico 6



Por otra parte, **los depósitos del gobierno central** en las OSD registran una reducción en el período de análisis de USD 27.3 millones; explicado principalmente por la transferencia de recursos que realizan las OSD a las cuentas del gobierno en el BCE por concepto de recaudaciones tributarias que

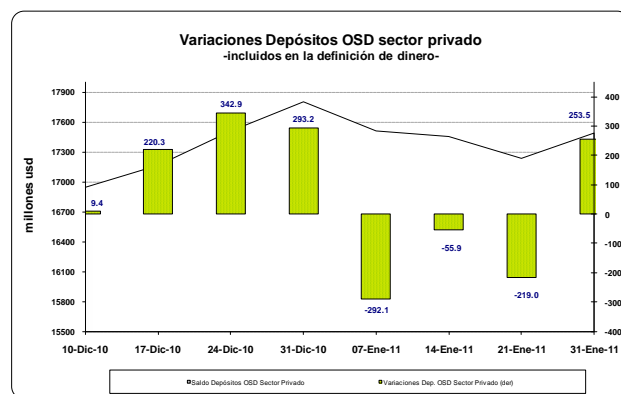
efectúa la banca a nombre del gobierno. (ver gráfico 6).

Gráfico 7



**La cartera total** de las OSD otorgada a empresas y hogares presentó un incremento de USD 79.7 millones (ver gráfico 7), con una tasa de variación anual del 24.4%. El saldo de la cartera total al 31 de enero de 2011 fue USD 16,331.6 millones.

Gráfico 8



En esta semana, **los depósitos del sector privado** en las OSD presentaron un incremento de USD 253.5 millones (ver gráfico 8). Por tipo de instrumento financiero, los depósitos en cuenta corriente de las OSD se incrementaron en USD 186.6 millones; al igual que los depósitos a plazo y los depósitos de ahorro de las OSD en USD 67 millones.

<sup>2</sup> El panorama de las Otras Sociedades de Depósitos (OSD) es un estado analítico que indica la relación existente entre los activos externos e internos y los pasivos financieros de este tipo de instituciones con los distintos sectores de la economía. Las OSD se caracterizan por conceder crédito, recibir depósitos a la vista o cualquier tipo de depósitos de menor liquidez como los de ahorro y plazo y además son creadoras de dinero. Comprenden los bancos privados, el BNF, sociedades financieras, mutualistas, cooperativas, tarjetas de crédito, entre otros.