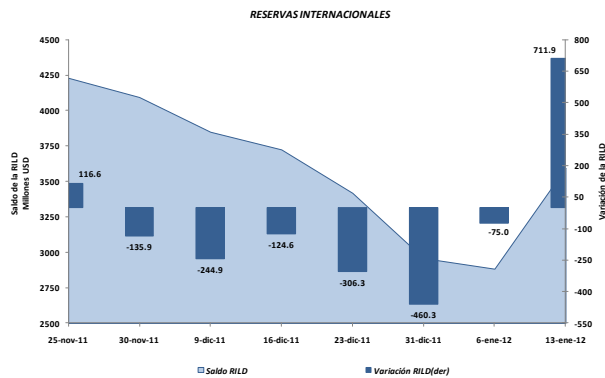


I. PANORAMA DEL BANCO CENTRAL DEL ECUADOR (BCE)¹

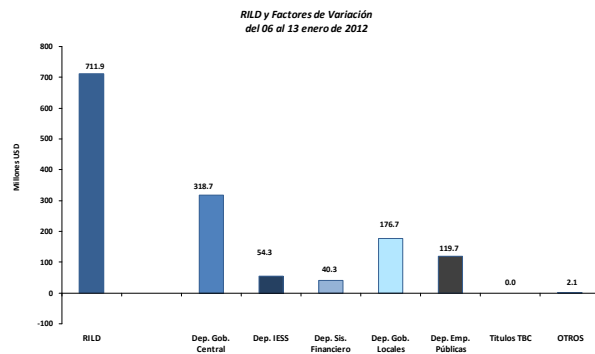
En la semana del 6 al 13 de enero de 2012, **la Reserva Internacional de Libre Disponibilidad (RILD)** registró un aumento de 711.9 millones; con lo que su saldo alcanzó un valor de USD 3,594.6 millones (gráfico 1).

Gráfico 1



Los factores que explican el incremento de la RILD se pueden observar en el gráfico 2; destacándose la acumulación de depósitos del Gobierno Central, los gobiernos locales, empresas públicas no financieras, del IESS y el sistema financiero en el BCE.

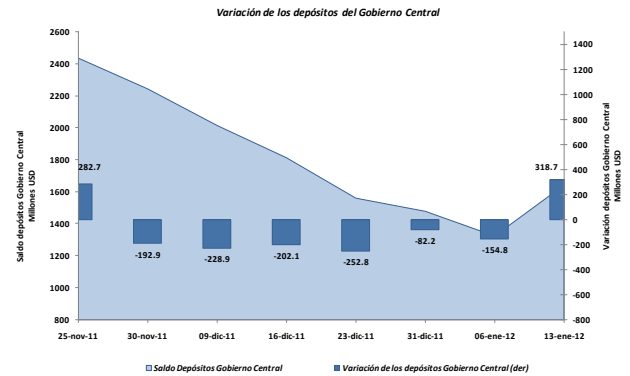
Gráfico 2



Efectivamente, **los depósitos del Gobierno Central** en el BCE presentaron una

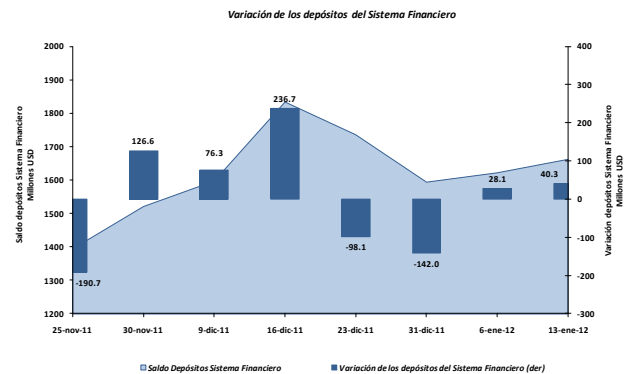
acumulación neta de USD 318.7 millones; según se visualiza en el gráfico 3.

Gráfico 3



Mientras que **los depósitos del sistema financiero** durante la semana de análisis registraron un aumento en el BCE de USD 40.3 millones (gráfico 4); con lo que su saldo alcanzó al 13 de enero de 2012 USD 1,663.2 millones.

Gráfico 4



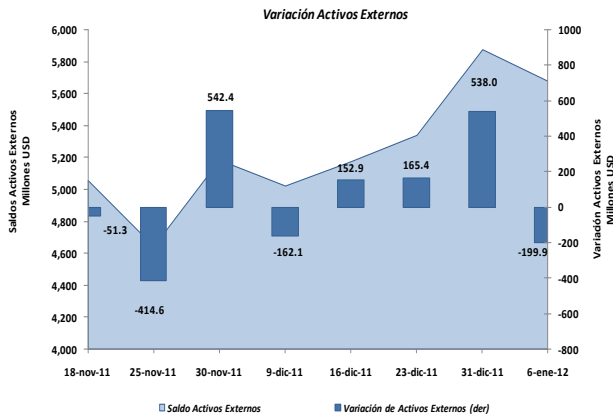
Adicionalmente, **los depósitos de los gobiernos locales, empresas públicas no financieras e IESS** se incrementaron por USD 176.7 millones, USD 119.7 millones y USD 54.3 millones, respectivamente.

¹ El Panorama del BCE es una presentación analítica que resume la relación entre los pasivos monetarios y los activos internos y externos que respaldan esos pasivos; por tanto la estructura del panorama se basa en las funciones que desempeña el BCE como tenedor de reservas internacionales, agente financiero y depositario del gobierno, y de banco del sistema financiero.

II. PANORAMA DE LAS OTRAS SOCIEDADES DE DEPOSITO (OSD)²

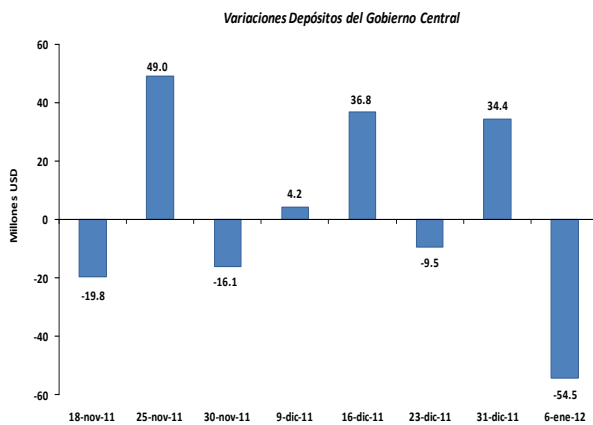
Entre el 31 de diciembre de 2011 al 6 de enero de 2012, **los activos externos** de las OSD disminuyeron en USD 199.9 millones (gráfico 5); al igual que los **pasivos externos** se redujeron en USD 240.9 millones.

Gráfico 5



El saldo al 6 de enero de 2012 de los activos externos fue USD 5,680.3 millones y de los pasivos externos USD 468.3 millones.

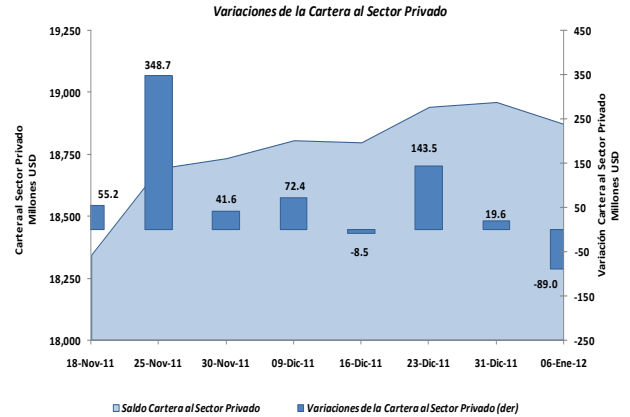
Gráfico 6



Por otra parte, **los depósitos del gobierno** en las OSD registran una disminución en el período de análisis de USD 54.5 millones; explicado principalmente por la transferencia de recursos que realizan las OSD a las cuentas del gobierno en el BCE por concepto

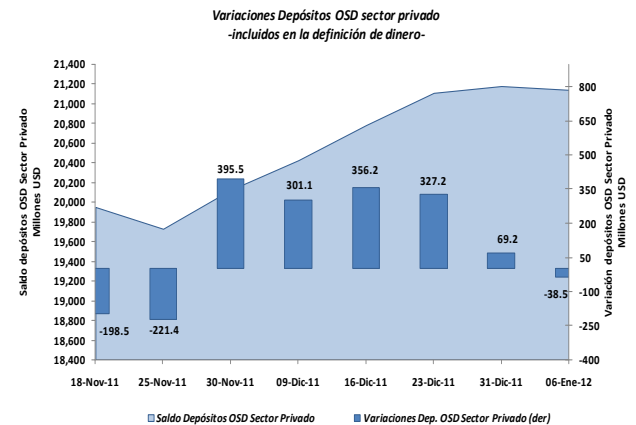
de recaudaciones tributarias que efectúa la banca a nombre del gobierno y por depósitos transferibles (gráfico 6).

Gráfico 7



La cartera total de las OSD otorgada a empresas y hogares presentó una reducción de USD 89.0 millones (gráfico 7), con una tasa de variación anual del 20.9%. El saldo de la cartera total al 6 de enero de 2012 fue USD 18,872.3 millones.

Gráfico 8



En esta semana, **los depósitos del sector privado** en las OSD disminuyeron en USD 38.5 millones (gráfico 8).

Por tipo de instrumento financiero, los depósitos en cuenta corriente de las OSD se incrementaron en USD 167.2 millones; mientras que los depósitos a plazo y los depósitos de ahorro se redujeron en USD 205.7 millones.

² El panorama de las Otras Sociedades de Depósitos (OSD) es un estado analítico que indica la relación existente entre los activos externos e internos y los pasivos financieros de este tipo de instituciones con los distintos sectores de la economía. Las OSD se caracterizan por conceder crédito, recibir depósitos a la vista o cualquier tipo de depósitos de menor liquidez como los de ahorro y plazo y además son creadoras de dinero. Comprenden los bancos privados, el BNF, sociedades financieras, mutualistas, cooperativas, tarjetas de crédito, entre otros.