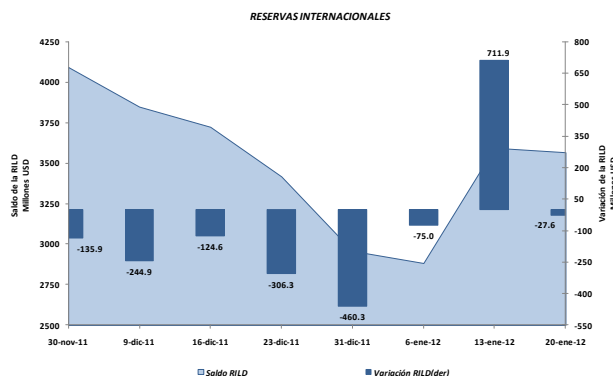


I. PANORAMA DEL BANCO CENTRAL DEL ECUADOR (BCE)¹

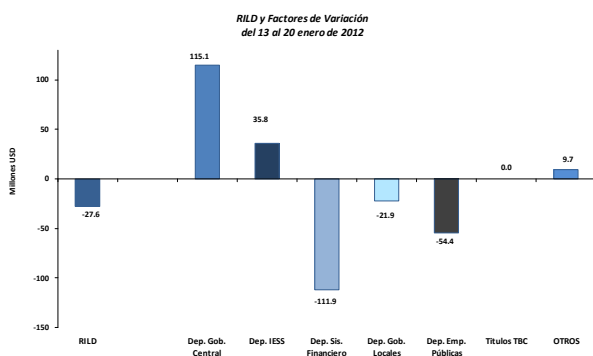
En la semana del 13 al 20 de enero de 2012, **la Reserva Internacional de Libre Disponibilidad (RILD)** registró una disminución de 27.6 millones; con lo que su saldo alcanzó un valor de USD 3,567.0 millones (gráfico 1).

Gráfico 1



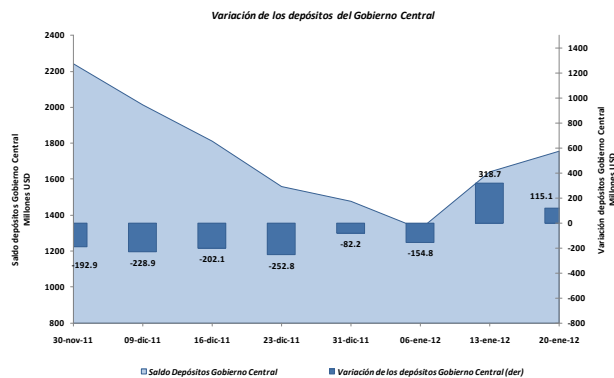
Los factores que explican la reducción de la RILD se pueden observar en el gráfico 2; destacándose la desacumulación de depósitos del sistema financiero, empresas públicas no financieras y de los gobiernos locales; mientras que el Gobierno Central y el IESS acumularon depósitos en el BCE.

Gráfico 2



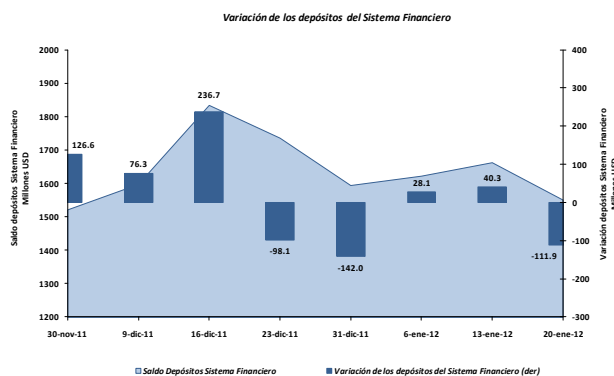
Efectivamente, **los depósitos del Gobierno Central** en el BCE presentaron una acumulación neta de USD 115.1 millones; según se visualiza en el gráfico 3.

Gráfico 3



Mientras que **los depósitos del sistema financiero** durante la semana de análisis registraron una disminución en el BCE de USD 111.9 millones (gráfico 4); con lo que su saldo alcanzó al 20 de enero de 2012 USD 1,551.2 millones.

Gráfico 4



Adicionalmente, **los depósitos del IESS** se incrementaron en el BCE por USD 35.8 millones.

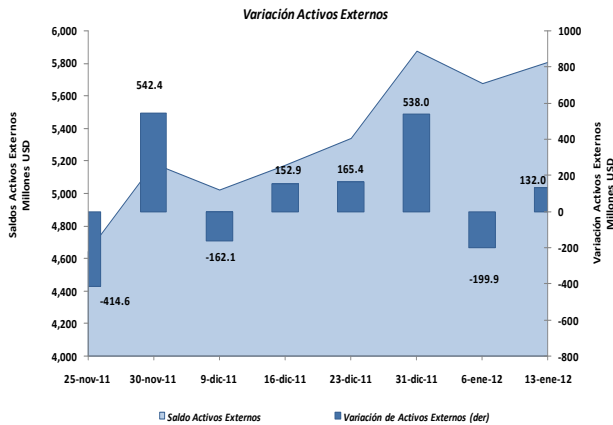
Por otra parte, **las empresas públicas no financieras y de los gobiernos locales** desacumularon recursos en el BCE por USD 54.4 millones y USD 21.9 millones, respectivamente.

¹ El Panorama del BCE es una presentación analítica que resume la relación entre los pasivos monetarios y los activos internos y externos que respaldan esos pasivos; por tanto la estructura del panorama se basa en las funciones que desempeña el BCE como tenedor de reservas internacionales, agente financiero y depositario del gobierno, y de banco del sistema financiero.

II. PANORAMA DE LAS OTRAS SOCIEDADES DE DEPOSITO (OSD)²

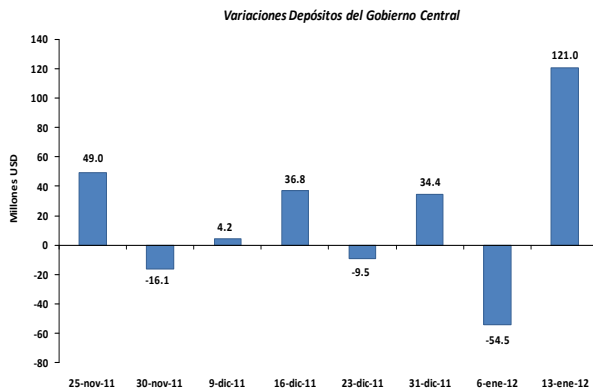
Entre el 6 al 13 de enero de 2012, **los activos externos** de las OSD aumentaron en USD 132.0 millones (gráfico 5); al igual que los **pasivos externos** se incrementaron en USD 22.2 millones.

Gráfico 5



El saldo al 13 de enero de 2012 de los activos externos fue USD 5,812.4 millones y de los pasivos externos USD 490.4 millones.

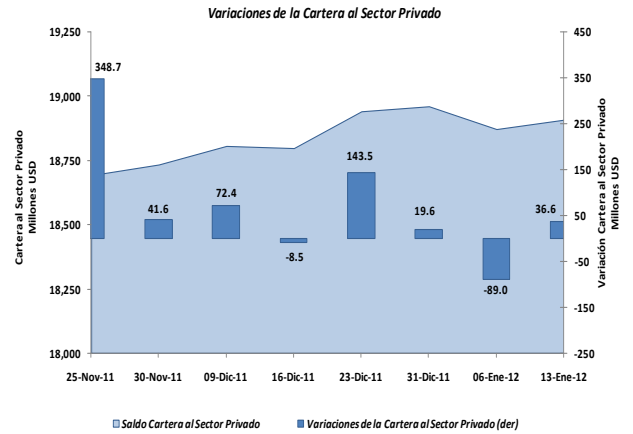
Gráfico 6



Por otra parte, **los depósitos del gobierno** en las OSD se incrementaron en el período de análisis de USD 121.0 millones; explicado principalmente por concepto de recaudaciones tributarias que efectúa la banca por cuenta del gobierno, ejecución

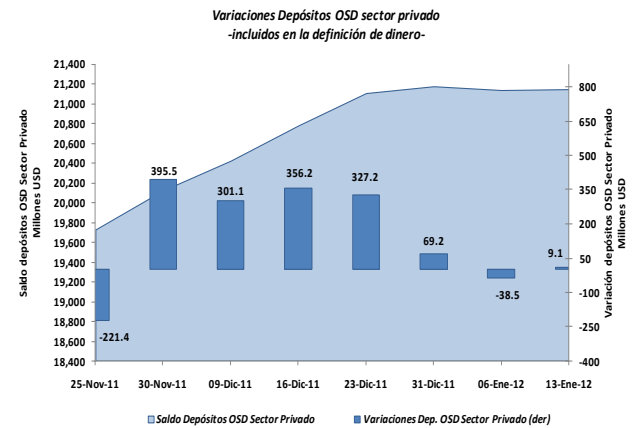
presupuestaria y depósitos transferibles (gráfico 6).

Gráfico 7



La cartera total de las OSD otorgada a empresas y hogares presentó un incremento de USD 36.6 millones (gráfico 7), con una tasa de variación anual del 21.8%. El saldo de la cartera total al 13 de enero de 2012 fue USD 18,909.0 millones.

Gráfico 8



En esta semana, **los depósitos del sector privado** en las OSD aumentaron en USD 9.1 millones (gráfico 8).

Por tipo de instrumento financiero, los depósitos en cuenta corriente de las OSD disminuyeron en USD 28.2 millones; mientras que los depósitos a plazo y los depósitos de ahorro se incrementaron en USD 37.3 millones.

² El panorama de las Otras Sociedades de Depósitos (OSD) es un estado analítico que indica la relación existente entre los activos externos e internos y los pasivos financieros de este tipo de instituciones con los distintos sectores de la economía. Las OSD se caracterizan por conceder crédito, recibir depósitos a la vista o cualquier tipo de depósitos de menor liquidez como los de ahorro y plazo y además son creadoras de dinero. Comprenden los bancos privados, el BNF, sociedades financieras, mutualistas, cooperativas, tarjetas de crédito, entre otros.