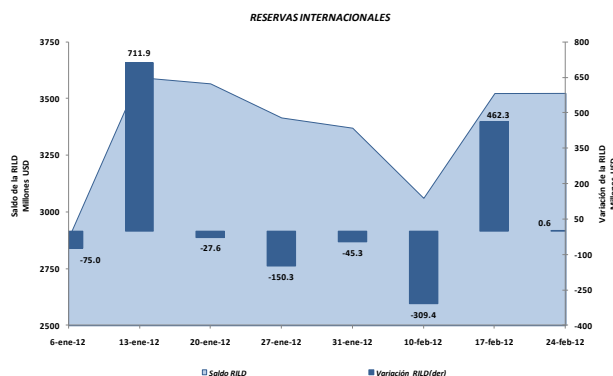


I. PANORAMA DEL BANCO CENTRAL DEL ECUADOR (BCE)¹

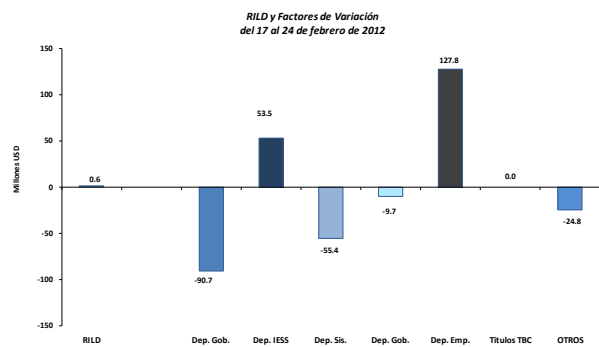
En la semana del 17 al 24 de febrero de 2012, **la Reserva Internacional de Libre Disponibilidad (RILD)** registró un aumento de 0.6 millones; con lo que su saldo alcanzó un valor de USD 3,524.9 millones (gráfico 1).

Gráfico 1



Los factores que explican el incremento de la RILD se pueden observar en el gráfico 2; destacándose la acumulación de depósitos de las empresas públicas no financieras y del IESS; mientras que el Gobierno Central, el sistema financiero y los gobiernos locales desacumularon depósitos en el BCE.

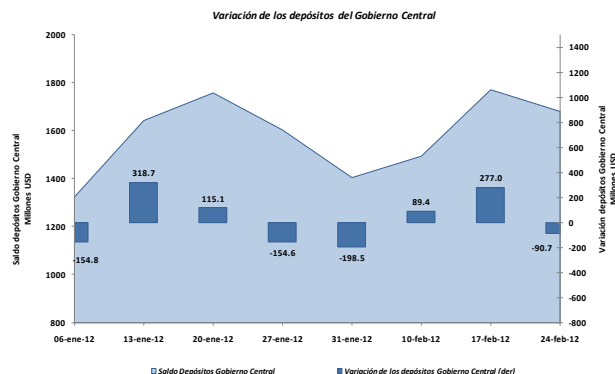
Gráfico 2



Efectivamente, **los depósitos del Gobierno Central** en el BCE presentaron una

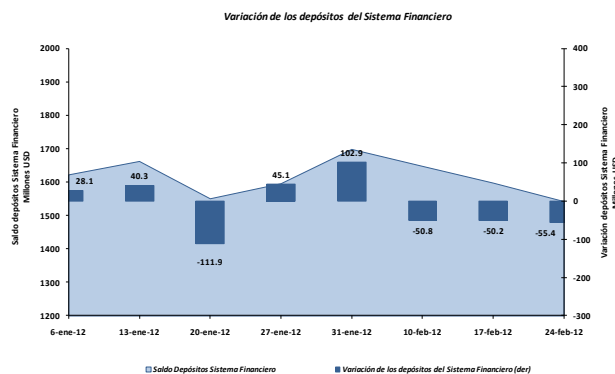
desacumulación neta de USD 90.7 millones; según se visualiza en el gráfico 3.

Gráfico 3



Mientras que **los depósitos del sistema financiero** durante la semana de análisis registraron una disminución en el BCE de USD 55.4 millones (gráfico 4); con lo que su saldo alcanzó al 24 de febrero de 2012 USD 1,542.9 millones.

Gráfico 4



Adicionalmente, **los gobiernos locales** disminuyeron sus depósitos por USD 9.7 millones.

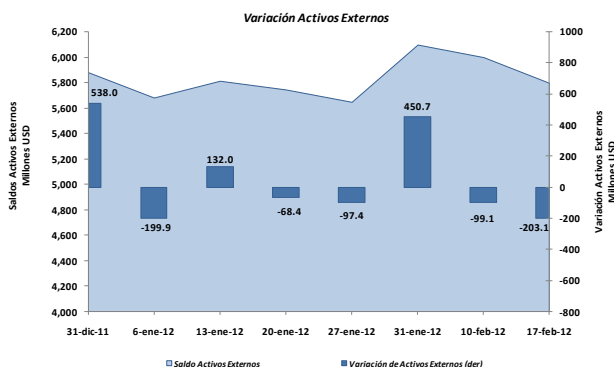
Por otra parte, **las empresas públicas no financieras y el IESS** acumularon recursos en el BCE por USD 127.8 millones y USD 53.5 millones, respectivamente.

¹ El Panorama del BCE es una presentación analítica que resume la relación entre los pasivos monetarios y los activos internos y externos que respaldan esos pasivos; por tanto la estructura del panorama se basa en las funciones que desempeña el BCE como tenedor de reservas internacionales, agente financiero y depositario del gobierno, y de banco del sistema financiero.

II. PANORAMA DE LAS OTRAS SOCIEDADES DE DEPOSITO (OSD)²

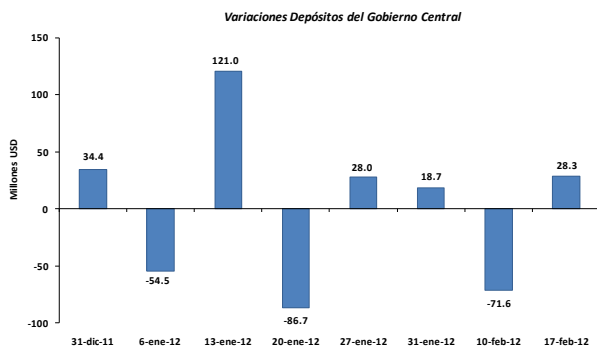
Entre el 10 al 17 de febrero de 2012, **los activos externos** de las OSD disminuyeron en USD 203.1 millones (gráfico 5); mientras que los **pasivos externos** aumentaron USD 37.3 millones.

Gráfico 5



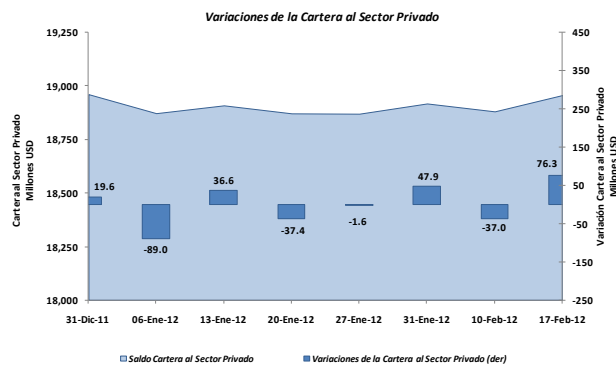
El saldo al 17 de febrero de 2012 de los activos externos fue USD 5,795.1 millones y de los pasivos externos USD 506.9 millones.

Gráfico 6



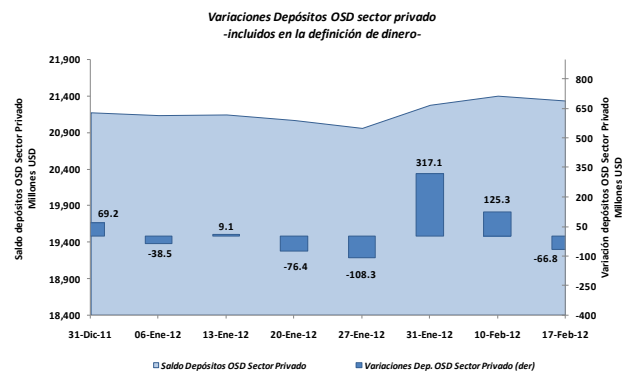
Por otra parte, **los depósitos del gobierno** en las OSD registran un incremento en el período de análisis de USD 28.3 millones; explicado principalmente por concepto de recaudaciones tributarias que efectúa la banca por cuenta del gobierno. (gráfico 6).

Gráfico 7



La cartera total de las OSD otorgada a empresas y hogares presentó un aumento de USD 76.3 millones (gráfico 7), con una tasa de variación anual del 19.7%. El saldo de la cartera total al 17 de febrero de 2012 fue USD 18,957.1 millones.

Gráfico 8



En esta semana, **los depósitos del sector privado** en las OSD disminuyeron en USD 66.8 millones (gráfico 8).

Por tipo de instrumento financiero, los depósitos en cuenta corriente de las OSD se redujeron en USD 170.1 millones; mientras que los depósitos a plazo y los depósitos de ahorro se incrementaron en USD 103.3 millones.

² El panorama de las Otras Sociedades de Depósitos (OSD) es un estado analítico que indica la relación existente entre los activos externos e internos y los pasivos financieros de este tipo de instituciones con los distintos sectores de la economía. Las OSD se caracterizan por conceder crédito, recibir depósitos a la vista o cualquier tipo de depósitos de menor liquidez como los de ahorro y plazo y además son creadoras de dinero. Comprenden los bancos privados, el BNF, sociedades financieras, mutualistas, cooperativas, tarjetas de crédito, entre otros.