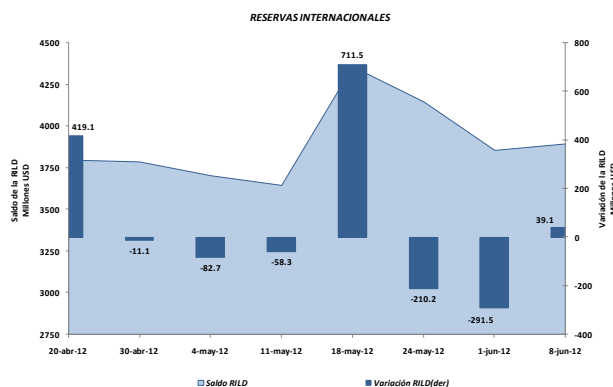


I. PANORAMA DEL BANCO CENTRAL DEL ECUADOR (BCE)¹

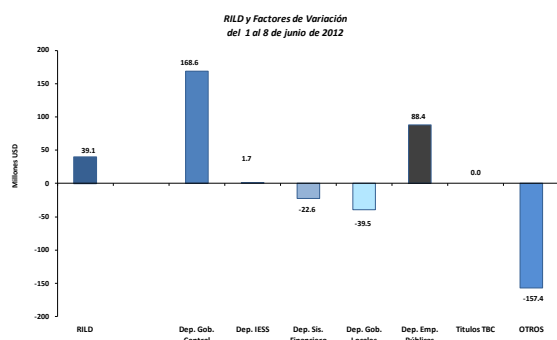
En la semana del 1 al 8 de junio de 2012, **la Reserva Internacional de Libre Disponibilidad** (RILD) registró un aumento de USD 39.1 millones; con lo que su saldo alcanzó un valor de USD 3,895.3 millones (gráfico 1).

Gráfico 1



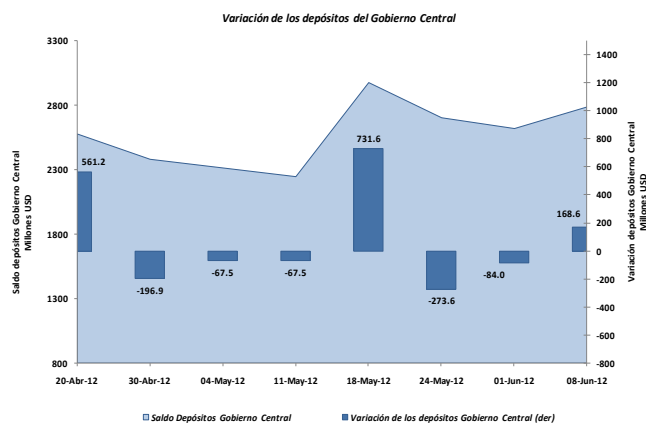
Los factores que explican el incremento de la RILD se pueden observar en el gráfico 2; destacándose la acumulación de depósitos del Gobierno Central, de las empresas públicas no financieras y del IESS; mientras que los gobiernos locales y el sistema financiero, desacumularon depósitos en el BCE.

Gráfico 2



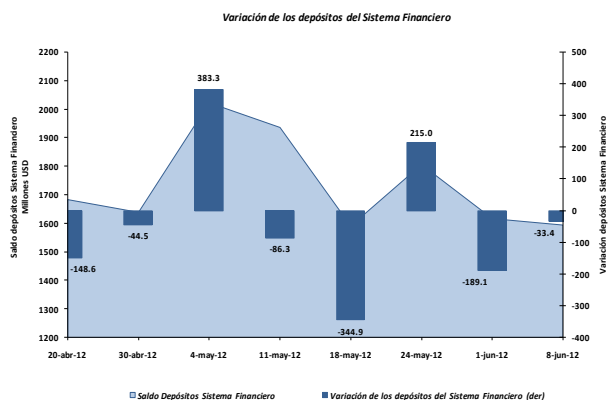
Efectivamente, **los depósitos del Gobierno Central** en el BCE presentaron una desacumulación neta de USD 168.6 millones; según se visualiza en el gráfico 3.

Gráfico 3



Mientras que **los depósitos del sistema financiero** durante la semana de análisis registraron un disminución en el BCE de USD 33.4 millones (gráfico 4); con lo que su saldo alcanzó al 8 de junio de 2012 USD 1,595.2 millones.

Gráfico 4



Adicionalmente, los depósitos de **los gobiernos locales** disminuyeron por USD 39.5 millones.

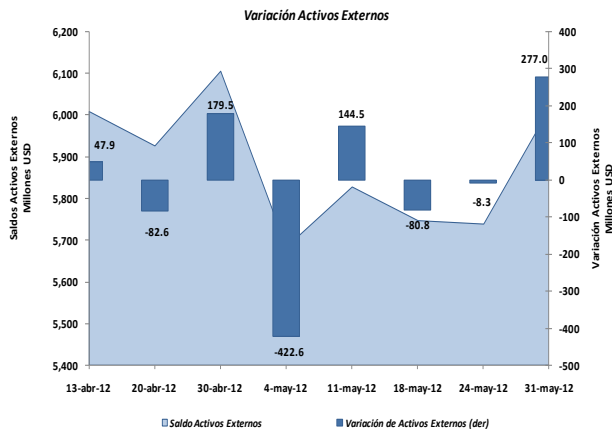
Por otra parte, **las empresas públicas no financieras** y **el IESS** acumularon recursos en el BCE por USD 88.4 millones y USD 1.7 millones, respectivamente.

¹ El Panorama del BCE es una presentación analítica que resume la relación entre los pasivos monetarios y los activos internos y externos que respaldan esos pasivos; por tanto la estructura del panorama se basa en las funciones que desempeña el BCE como tenedor de reservas internacionales, agente financiero y depositario del gobierno, y de banco del sistema financiero.

II. PANORAMA DE LAS OTRAS SOCIEDADES DE DEPOSITO (OSD)²

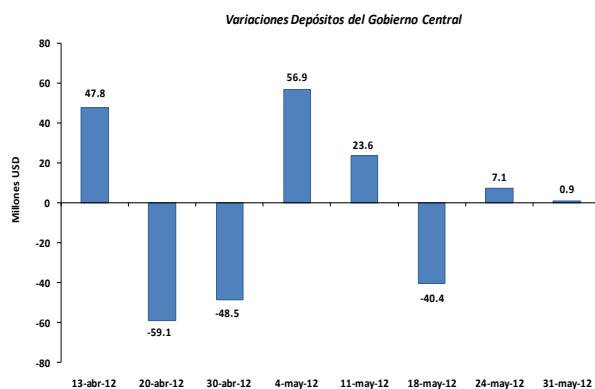
Entre el 24 al 31 de mayo de 2012, **los activos externos** de las OSD aumentaron en USD 277.0 millones (gráfico 5); al igual que los **pasivos externos** se incrementaron en USD 210.2 millones.

Gráfico 5



El saldo al 31 de mayo de 2012 de los activos externos fue USD 6,016.1 millones y de los pasivos externos USD 749.5 millones.

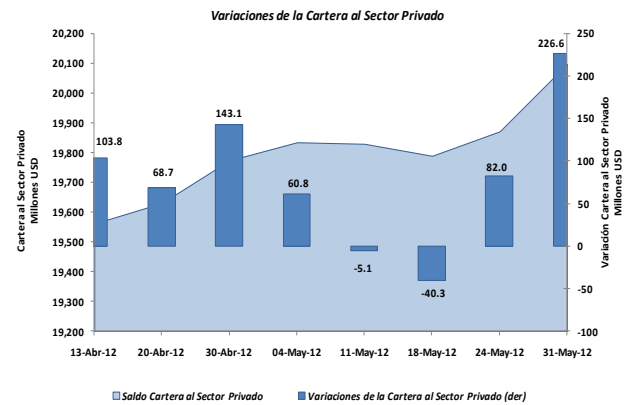
Gráfico 6



Por otra parte, **los depósitos del gobierno** en las OSD registran un aumento en el período de análisis de USD 0.9 millones; explicado principalmente por concepto de

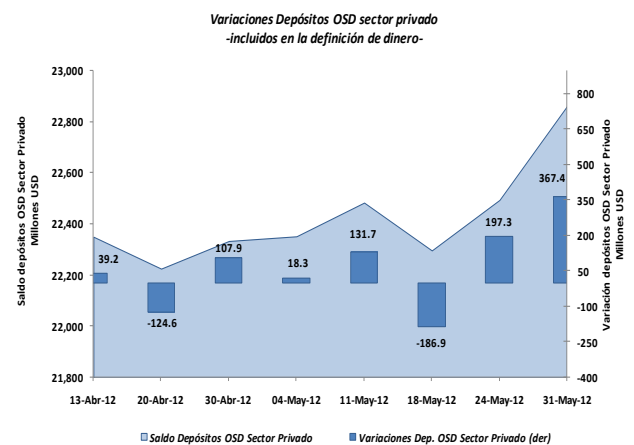
depósitos transferibles y otras cuentas por pagar (gráfico 6).

Gráfico 7



La cartera total de las OSD otorgada a empresas y hogares presentó un incremento de USD 226.6 millones (gráfico 7), con una tasa de variación anual del 20.0%. El saldo de la cartera total al 31 de mayo de 2012 fue USD 20,097.0 millones.

Gráfico 8



En esta semana, **los depósitos del sector privado** en las OSD aumentaron en USD 367.4 millones (gráfico 8).

Por tipo de instrumento financiero, los depósitos en cuenta corriente de las OSD se incrementaron en USD 68.3 millones; al igual que los depósitos a plazo y los depósitos de ahorro aumentaron en USD 299.1 millones.

² El panorama de las Otras Sociedades de Depósitos (OSD) es un estado analítico que indica la relación existente entre los activos externos e internos y los pasivos financieros de este tipo de instituciones con los distintos sectores de la economía. Las OSD se caracterizan por conceder crédito, recibir depósitos a la vista o cualquier tipo de depósitos de menor liquidez como los de ahorro y plazo y además son creadoras de dinero. Comprenden los bancos privados, el BNF, sociedades financieras, mutualistas, cooperativas, tarjetas de crédito, entre otros.