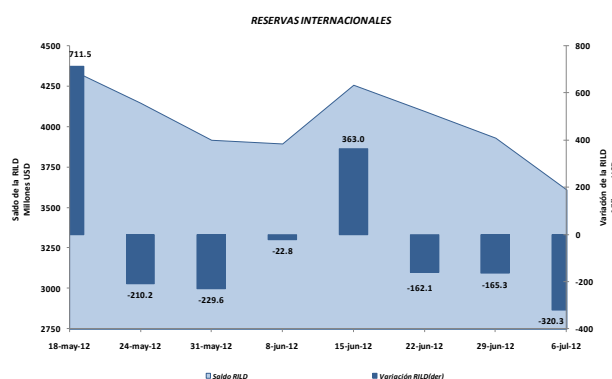


I. PANORAMA DEL BANCO CENTRAL DEL ECUADOR (BCE)¹

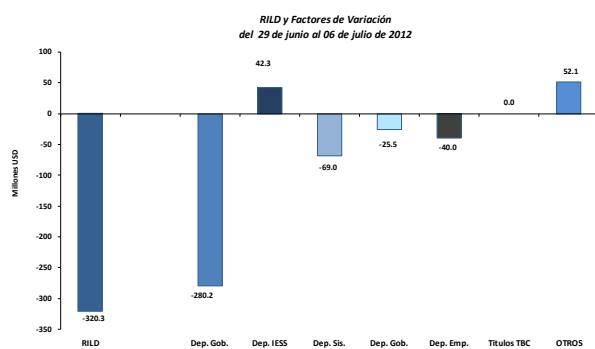
En la semana del 29 de junio al 06 de julio de 2012, **la Reserva Internacional de Libre Disponibilidad** (RILD) registró una disminución de USD 320.3 millones; con lo que su saldo alcanzó un valor de USD 3,610.6 millones (gráfico 1).

Gráfico 1



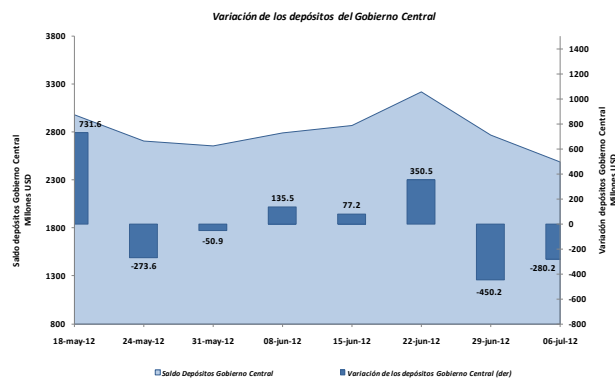
Los factores que explican la reducción de la RILD se pueden observar en el gráfico 2; destacándose la desacumulación de los depósitos del Gobierno Central, del sistema financiero, de las empresas públicas no financieras y de los gobiernos locales; mientras que el IESS acumuló depósitos en el BCE.

Gráfico 2



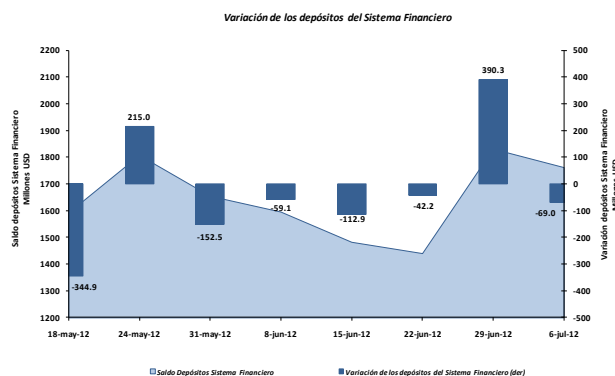
Efectivamente, **los depósitos del Gobierno Central** en el BCE presentaron una desacumulación neta de USD 280.2 millones; según se visualiza en el gráfico 3.

Gráfico 3



Mientras que **los depósitos del sistema financiero** durante la semana de análisis registraron una disminución en el BCE de USD 69.0 millones (gráfico 4); con lo que su saldo alcanzó al 06 de julio de 2012 a USD 1,761.4 millones.

Gráfico 4



Adicionalmente, los depósitos de las **empresas públicas no financieras** y de los **gobiernos locales** disminuyeron en USD 40.0 millones y USD 25.5 millones respectivamente.

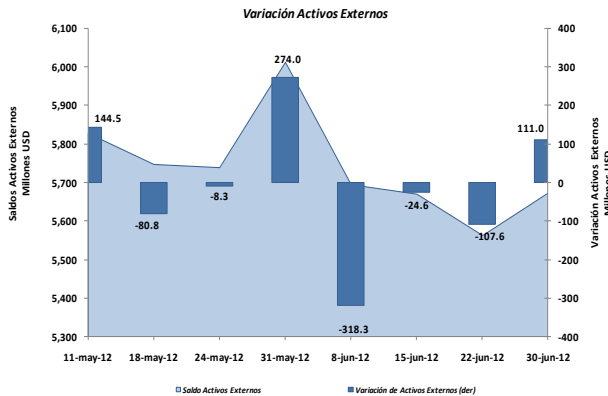
Por otro lado, el **IESS** incrementó sus depósitos en USD 42.3 millones.

¹ El Panorama del BCE es una presentación analítica que resume la relación entre los pasivos monetarios y los activos internos y externos que respaldan esos pasivos; por tanto la estructura del panorama se basa en las funciones que desempeña el BCE como tenedor de reservas internacionales, agente financiero y depositario del gobierno, y de banco del sistema financiero.

II. PANORAMA DE LAS OTRAS SOCIEDADES DE DEPOSITO (OSD)²

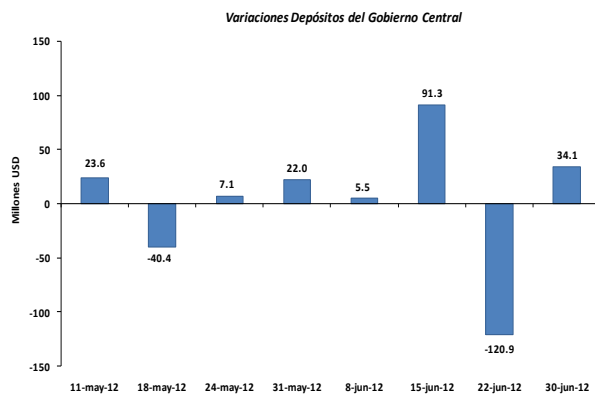
Entre el 22 al 30 de junio de 2012, **los activos externos** de las OSD aumentaron en USD 111.0 millones (gráfico 5); al igual que los **pasivos externos** se incrementaron en USD 72.4 millones.

Gráfico 5



El saldo al 30 de junio de 2012 de los activos externos fue USD 5,673.6 millones y de los pasivos externos USD 767.3 millones.

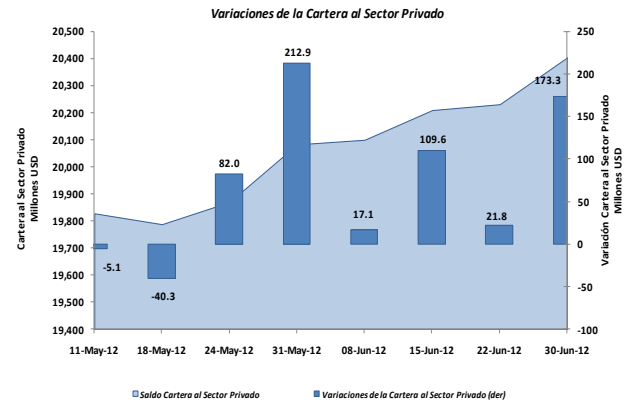
Gráfico 6



Por otra parte, **los depósitos del gobierno** en las OSD registran un aumento en el período de análisis de USD 34.1 millones; explicado principalmente por concepto de recaudaciones tributarias que efectúa la

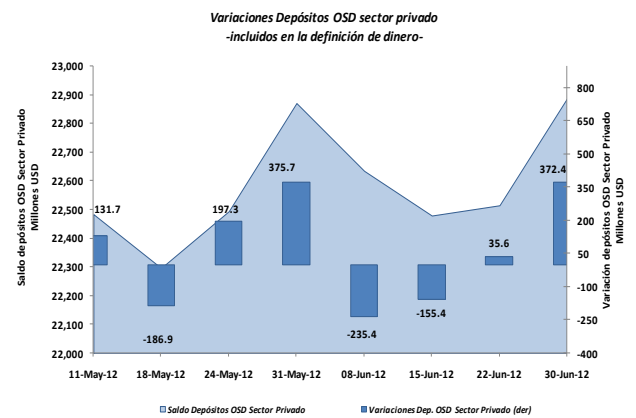
banca por cuenta del gobierno y por otras cuentas por pagar. (gráfico 6).

Gráfico 7



La cartera total de las OSD otorgada a empresas y hogares presentó un incremento de USD 173.3 millones (gráfico 7), con una tasa de variación anual del 22.3%. El saldo de la cartera total al 30 de junio de 2012 fue USD 20,405.1 millones.

Gráfico 8



En esta semana, **los depósitos del sector privado** en las OSD aumentaron en USD 372.4 millones (gráfico 8).

Por tipo de instrumento financiero, los depósitos en cuenta corriente de las OSD se incrementaron USD 20.6 millones; al igual que los depósitos a plazo y los depósitos de ahorro aumentaron en USD 351.8 millones.

² El panorama de las Otras Sociedades de Depósitos (OSD) es un estado analítico que indica la relación existente entre los activos externos e internos y los pasivos financieros de este tipo de instituciones con los distintos sectores de la economía. Las OSD se caracterizan por conceder crédito, recibir depósitos a la vista o cualquier tipo de depósitos de menor liquidez como los de ahorro y plazo y además son creadoras de dinero. Comprenden los bancos privados, el BNF, sociedades financieras, mutualistas, cooperativas, tarjetas de crédito, entre otros.