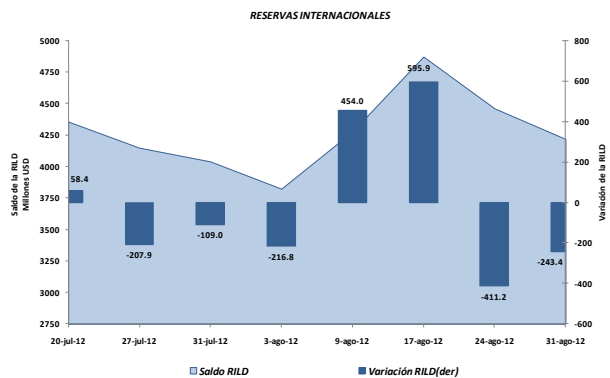


I. PANORAMA DEL BANCO CENTRAL DEL ECUADOR (BCE)¹

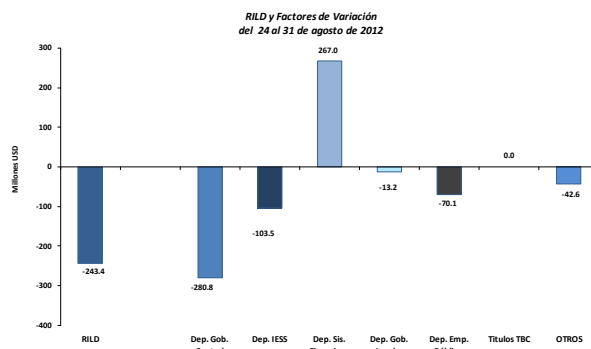
En la semana del 24 al 31 de agosto de 2012, **la Reserva Internacional de Libre Disponibilidad (RILD)** registró una disminución de USD 243.4 millones; con lo que su saldo alcanzó un valor de USD 4,218.8 millones (gráfico 1).

Gráfico 1



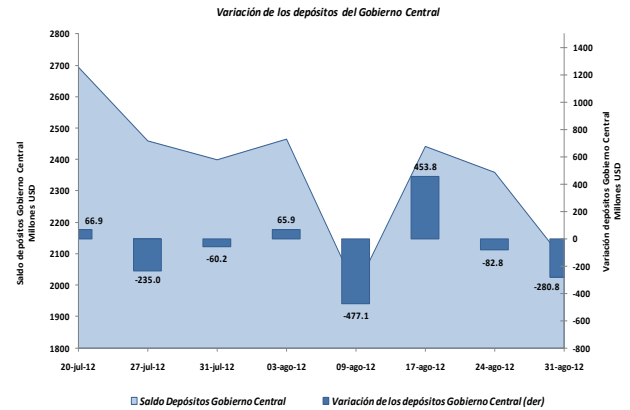
Los factores que explican la reducción de la RILD se pueden observar en el gráfico 2; destacándose la acumulación de los depósitos del sistema financiero; mientras que el Gobierno Central, IESS, las empresas públicas no financieras y los gobiernos locales desacumularon depósitos en el BCE.

Gráfico 2



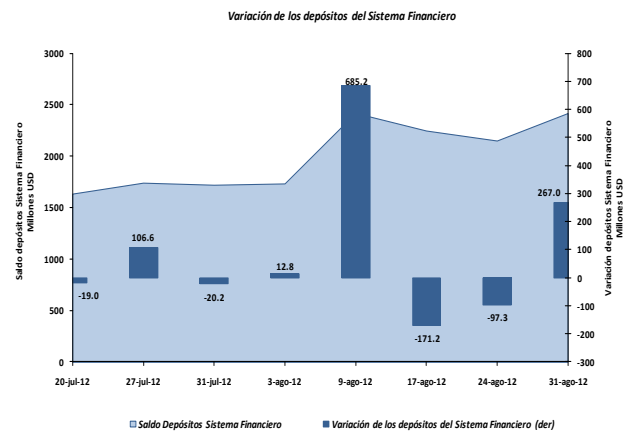
Efectivamente, **los depósitos del Gobierno Central** en el BCE presentaron una desacumulación neta de USD 280.8 millones; según se visualiza en el gráfico 3.

Gráfico 3



Mientras que **los depósitos del sistema financiero** durante la semana de análisis registraron un incremento en el BCE de USD 267.0 millones (gráfico 4); con lo que su saldo alcanzó al 31 de agosto de 2012 a USD 2,416.7 millones.

Gráfico 4



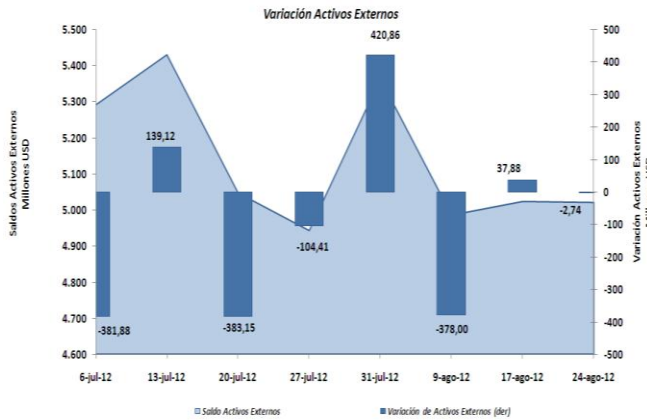
Adicionalmente, los depósitos de los **IESS, las empresas públicas no financieras** y los **gobiernos locales** disminuyeron en USD 103.5 millones, USD 70.1 millones y USD 13.2 millones respectivamente.

¹ El Panorama del BCE es una presentación analítica que resume la relación entre los pasivos monetarios y los activos internos y externos que respaldan esos pasivos; por tanto la estructura del panorama se basa en las funciones que desempeña el BCE como tenedor de reservas internacionales, agente financiero y depositario del gobierno, y de banco del sistema financiero.

II. PANORAMA DE LAS OTRAS SOCIEDADES DE DEPOSITO (OSD)²

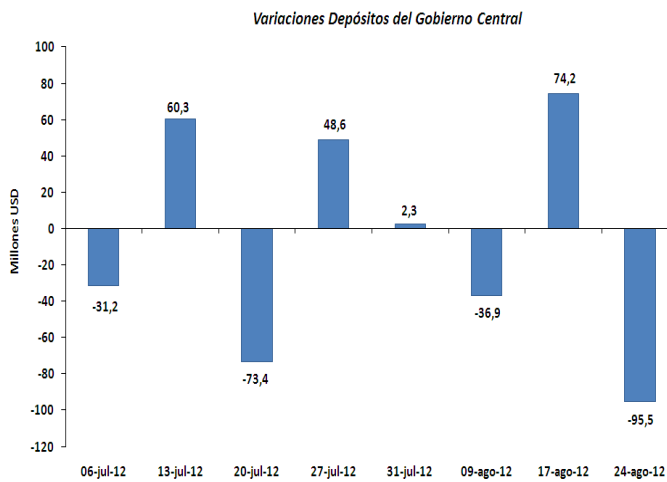
Entre el 17 al 24 de agosto de 2012, **los activos externos** de las OSD disminuyeron en USD 2.74 millones (gráfico 5); al igual que los **pasivos externos** disminuyeron en USD 14.2 millones.

Gráfico 5



El saldo al 24 de agosto de 2012 de los activos externos fue USD 5,020.8 millones y de los pasivos externos USD 543.0 millones.

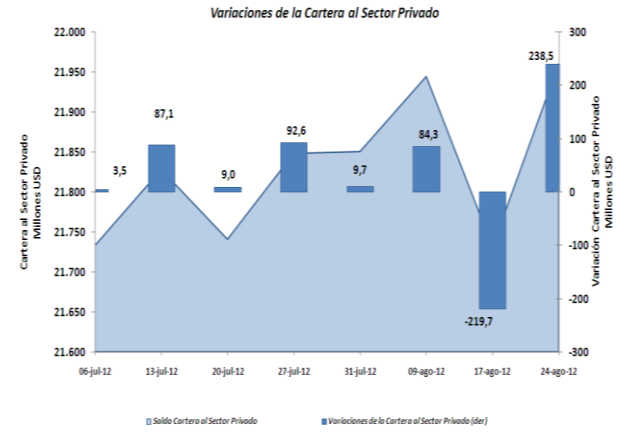
Gráfico 6



Por otra parte, los depósitos del gobierno en las OSD registran una disminución en el período de análisis de USD 95.5 millones; explicado principalmente por concepto de la transferencia de recursos que realizan las

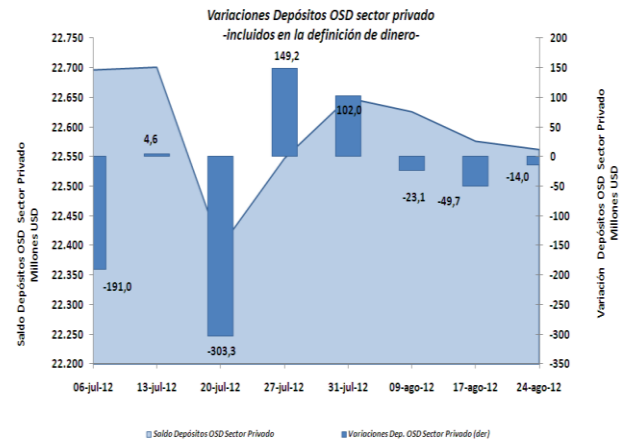
OSD a las cuentas del gobierno en el BCE por concepto de recaudaciones tributarias que efectúa la banca a nombre del gobierno y por ejecución presupuestaria (gráfico 6).

Gráfico 7



La cartera total de las OSD otorgada a empresas y hogares presentó un aumento de USD 238.5 millones (gráfico 7), con una tasa de variación anual del 18.7%. El saldo de la cartera total al 24 de agosto de 2012 fue USD 20,693.6 millones.

Gráfico 8



En esta semana, **los depósitos del sector privado** en las OSD disminuyeron USD 14.0 millones (gráfico 8).

Por tipo de instrumento financiero, los depósitos en cuenta corriente de las OSD bajaron en USD 85.9 millones; mientras que los depósitos a plazo y los depósitos de ahorro aumentaron en USD 71.8 millones.

² El panorama de las Otras Sociedades de Depósitos (OSD) es un estado analítico que indica la relación existente entre los activos externos e internos y los pasivos financieros de este tipo de instituciones con los distintos sectores de la economía. Las OSD se caracterizan por conceder crédito, recibir depósitos a la vista o cualquier tipo de depósitos de menor liquidez como los de ahorro y plazo y además son creadoras de dinero. Comprenden los bancos privados, el BNF, sociedades financieras, mutualistas, cooperativas, tarjetas de crédito, entre otros.