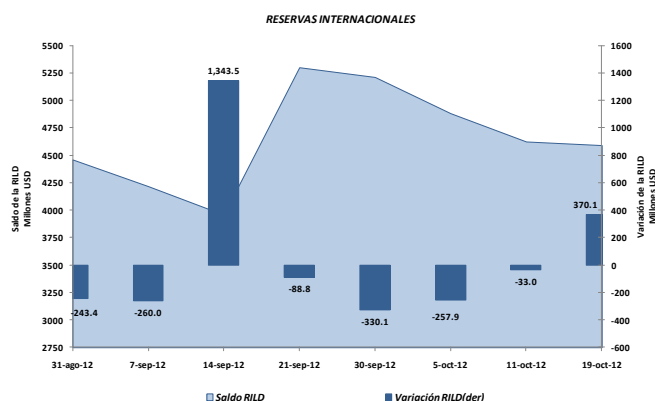


### I. PANORAMA DEL BANCO CENTRAL DEL ECUADOR (BCE)<sup>1</sup>

acumulación neta de USD 499.3 millones; según se visualiza en el gráfico 3.

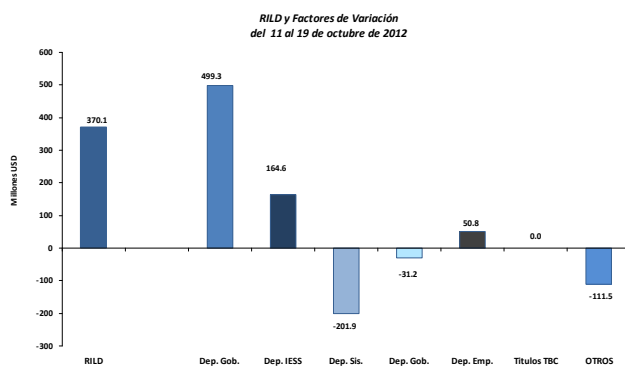
En la semana del 11 al 19 de octubre de 2012, **la Reserva Internacional de Libre Disponibilidad (RILD)** registró un aumento de USD 370.1 millones; con lo que su saldo alcanzó un valor de USD 4,962.7 millones (gráfico 1).

Gráfico 1



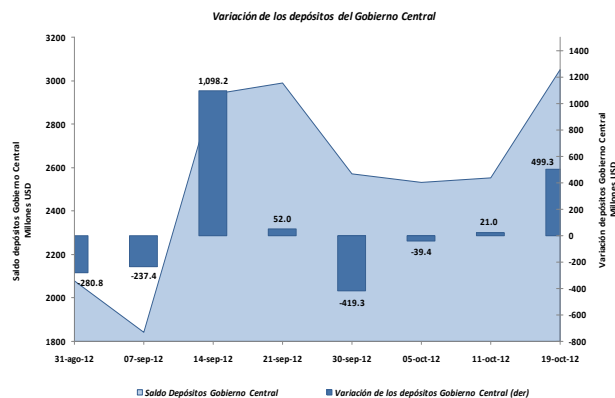
Los factores que explican el incremento de la RILD se pueden observar en el gráfico 2; destacándose la acumulación de los depósitos del Gobierno Central, IESS y las empresas públicas no financieras; mientras que el sistema financiero y los gobiernos locales desacumularon depósitos en el BCE.

Gráfico 2



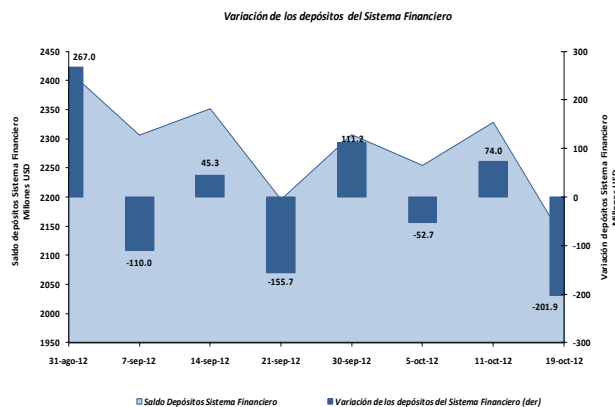
Efectivamente, **los depósitos del Gobierno Central** en el BCE presentaron una

Gráfico 3



Mientras que **los depósitos del sistema financiero** durante la semana de análisis registraron una reducción en el BCE de USD 201.9 millones (gráfico 4); con lo que su saldo alcanzó al 19 de octubre de 2012 a USD 2,126.8 millones.

Gráfico 4



Adicionalmente, los depósitos de los **gobiernos locales** disminuyeron en USD 31.2 millones.

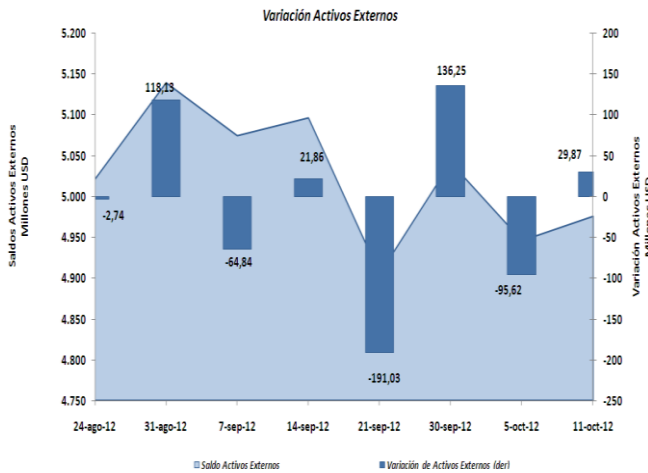
Por otro lado, los depósitos del **IESS** y de **las empresas públicas no financieras** aumentaron en USD 164.6 millones y USD 50.8 millones, respectivamente.

<sup>1</sup> El Panorama del BCE es una presentación analítica que resume la relación entre los pasivos monetarios y los activos internos y externos que respaldan esos pasivos; por tanto la estructura del panorama se basa en las funciones que desempeña el BCE como tenedor de reservas internacionales, agente financiero y depositario del gobierno, y de banco del sistema financiero.

### II. PANORAMA DE LAS OTRAS SOCIEDADES DE DEPOSITO (OSD)<sup>2</sup>

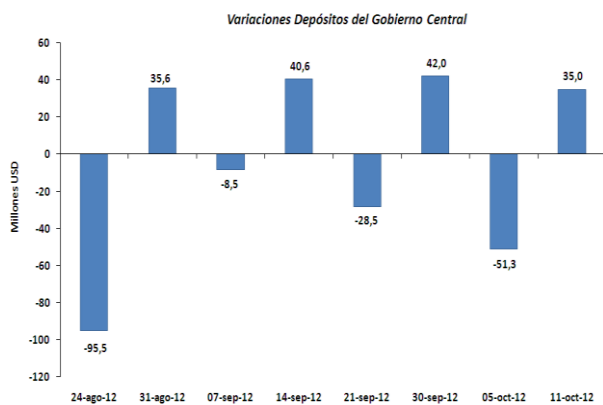
Entre el 05 al 11 de octubre de 2012, **los activos externos** de las OSD aumentaron en USD 29.87 millones (gráfico 5); al igual que los **pasivos externos** se incrementaron en USD 10.2 millones.

**Gráfico 5**



El saldo al 11 de octubre de 2012 de los activos externos fue USD 4,975.5 millones y de los pasivos externos USD 520.7 millones.

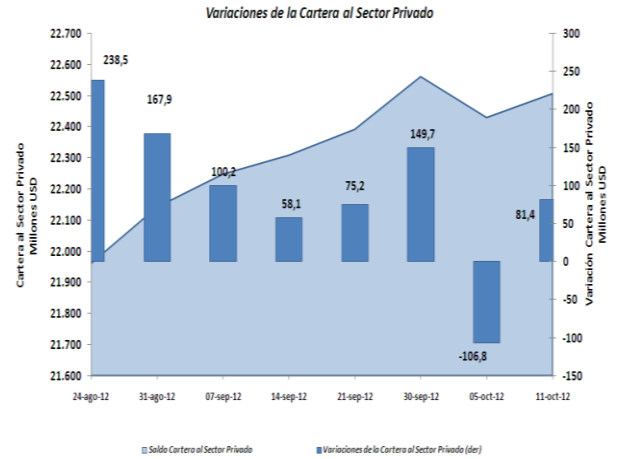
**Gráfico 6**



Por otra parte, los depósitos del gobierno en las OSD registran un incremento en el período de análisis de USD 35.0 millones; explicado principalmente por concepto de recaudaciones tributarias que efectúa la banca a nombre del gobierno, depósitos

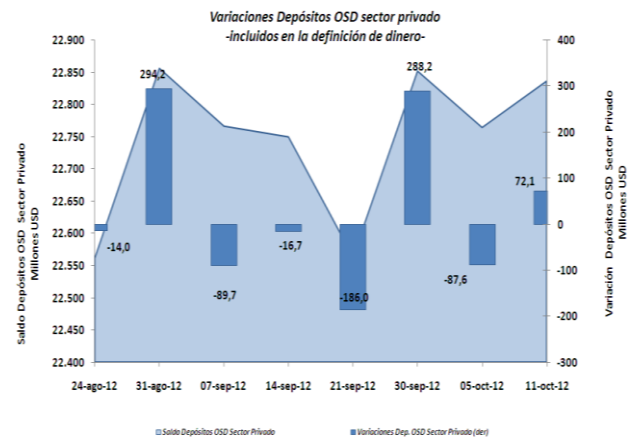
transferibles y por ejecución presupuestaria (gráfico 6).

**Gráfico 7**



La **cartera total** de las OSD otorgada a empresas y hogares presentó un aumento de USD 81.4 millones (gráfico 7), con una tasa de variación anual del 17.3%. El saldo de la cartera total al 11 de octubre de 2012 fue USD 21,219.4 millones.

**Gráfico 8**



En esta semana, **los depósitos del sector privado** en las OSD incrementaron USD 72.1 millones (gráfico 8).

Por tipo de instrumento financiero, los depósitos en cuenta corriente de las OSD se incrementaron en USD 72.5 millones; mientras que los depósitos a plazo y los depósitos de ahorro disminuyeron en USD 0.39 millones.

<sup>2</sup> El panorama de las Otras Sociedades de Depósitos (OSD) es un estado analítico que indica la relación existente entre los activos externos e internos y los pasivos financieros de este tipo de instituciones con los distintos sectores de la economía. Las OSD se caracterizan por conceder crédito, recibir depósitos a la vista o cualquier tipo de depósitos de menor liquidez como los de ahorro y plazo y además son creadoras de dinero. Comprenden los bancos privados, el BNF, sociedades financieras, mutualistas, cooperativas, tarjetas de crédito, entre otros.