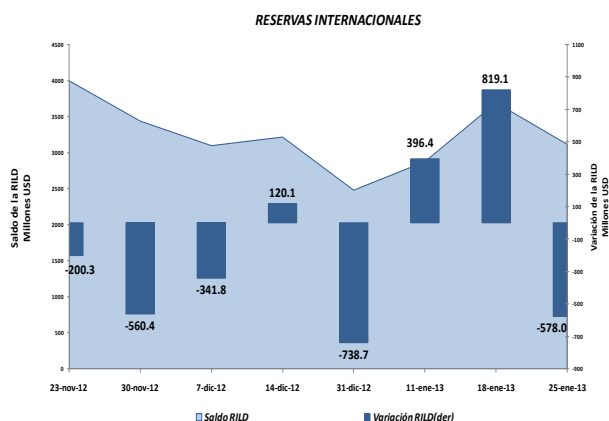


I. PANORAMA DEL BANCO CENTRAL DEL ECUADOR (BCE)¹

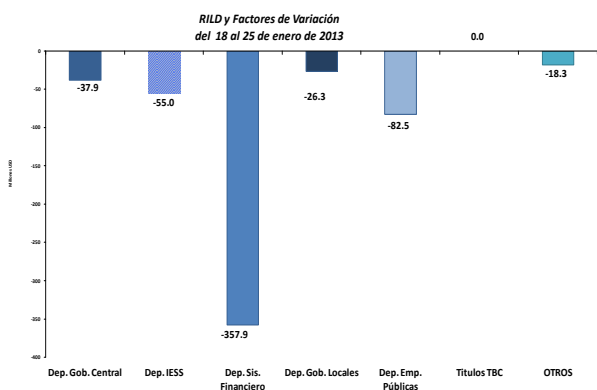
En la semana 18 al 25 de enero de 2013, **la Reserva Internacional de Libre Disponibilidad** (RILD) registró una disminución de USD 578.0 millones; con lo que su saldo alcanzó un valor de USD 3,120.0 millones (gráfico 1).

Gráfico 1



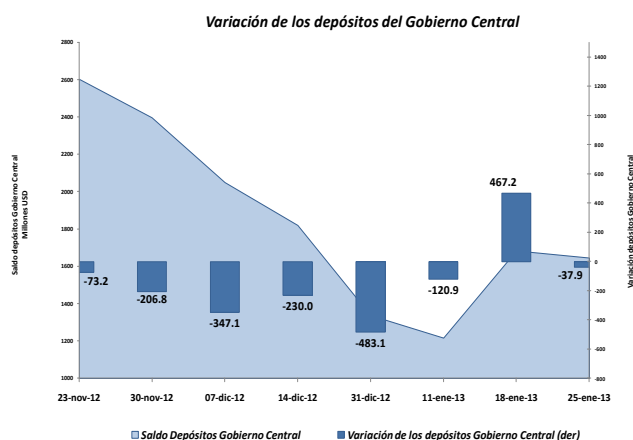
Los factores que explican la disminución de la RILD se pueden observar en el gráfico 2; destacándose la desacumulación de los depósitos del sistema financiero, de las empresas públicas no financieras, del IESS, del Gobierno Central y los gobiernos locales.

Gráfico 2



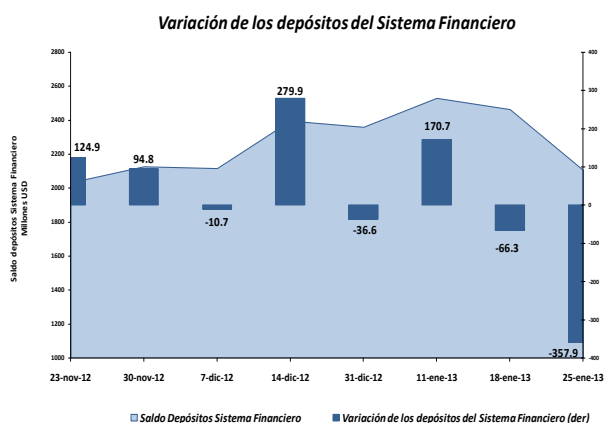
Efectivamente, **los depósitos del Gobierno Central** en el BCE presentaron una desacumulación neta de USD 37.9 millones; según se visualiza en el gráfico 3.

Gráfico 3



Mientras que **los depósitos del sistema financiero** durante la semana de análisis registraron una reducción en el BCE de USD 357.9 millones (gráfico 4); con lo que su saldo alcanzó al 25 de enero de 2013 a USD 2,106.7 millones.

Gráfico 4



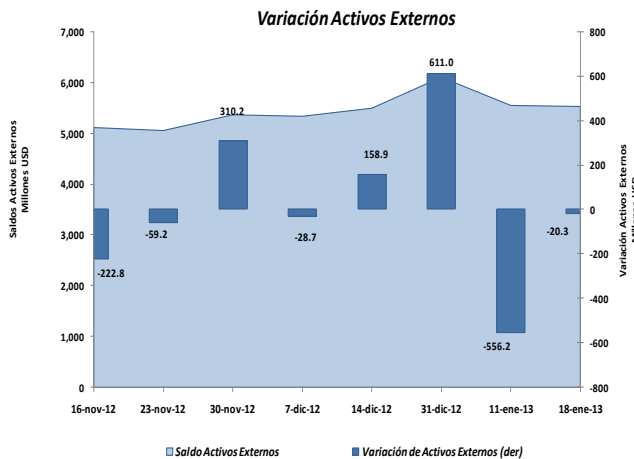
Adicionalmente, los depósitos de las **empresas públicas no financieras**, del **IESS** y de los **gobiernos locales**, disminuyeron en USD 82.5 millones, USD 55.0 millones y USD 26.3 millones, respectivamente.

¹ El Panorama del BCE es una presentación analítica que resume la relación entre los pasivos monetarios y los activos internos y externos que respaldan esos pasivos; por tanto la estructura del panorama se basa en las funciones que desempeña el BCE como tenedor de reservas internacionales, agente financiero y depositario del gobierno, y de banco del sistema financiero.

II. PANORAMA DE LAS OTRAS SOCIEDADES DE DEPOSITO (OSD)²

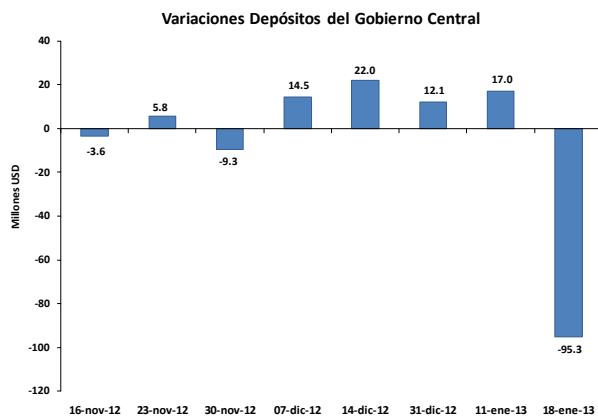
Entre el 11 al 18 de enero de 2013, **los activos externos** de las OSD disminuyeron en USD 20.3 millones (gráfico 5); mientras que los pasivos externos se incrementaron en USD 28.3 millones.

Gráfico 5



El saldo al 18 de enero de 2013 de los activos externos fue USD 5,546.3 millones y de los pasivos externos USD 546.1 millones.

Gráfico 6

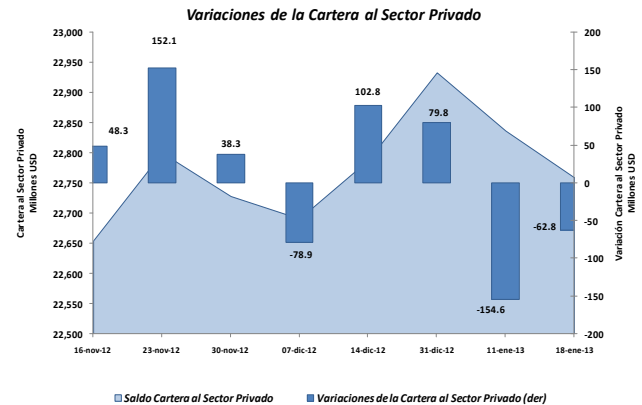


Por otra parte, los depósitos del gobierno en las OSD registran una disminución en el período de análisis de USD 95.3 millones;

² El panorama de las Otras Sociedades de Depósitos (OSD) es un estado analítico que indica la relación existente entre los activos externos e internos y los pasivos financieros de este tipo de instituciones con los distintos sectores de la economía. Las OSD se caracterizan por conceder crédito, recibir depósitos a la vista o cualquier tipo de depósitos de menor liquidez como los de ahorro y plazo y además son creadoras de dinero. Comprenden los bancos privados, el BNF, sociedades financieras, mutualistas, cooperativas, tarjetas de crédito, entre otros.

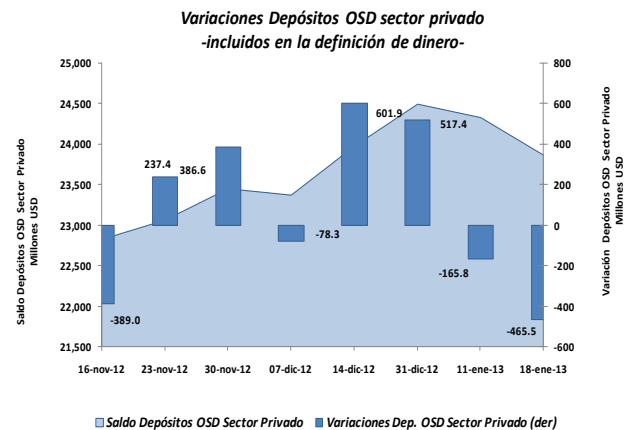
explicado principalmente por concepto de la transferencia de recursos que realizan las OSD a las cuentas del gobierno en el BCE por concepto de recaudaciones tributarias que efectúa la banca a nombre del gobierno. (gráfico 6).

Gráfico 7



La **cartera total** de las OSD otorgada a empresas y hogares presentó una reducción de USD 62.8 millones (gráfico 7), con una tasa de variación anual del 13.2%. El saldo de la cartera total al 18 de enero de 2013 fue USD 21,396.6 millones.

Gráfico 8



En esta semana, **los depósitos del sector privado** en las OSD disminuyeron en USD 465.5 millones (gráfico 8).

Por tipo de instrumento financiero, los depósitos en cuenta corriente de las OSD disminuyeron en USD 391.7 millones; al igual, los depósitos a plazo y los depósitos de ahorro se redujeron en USD 73.8 millones.