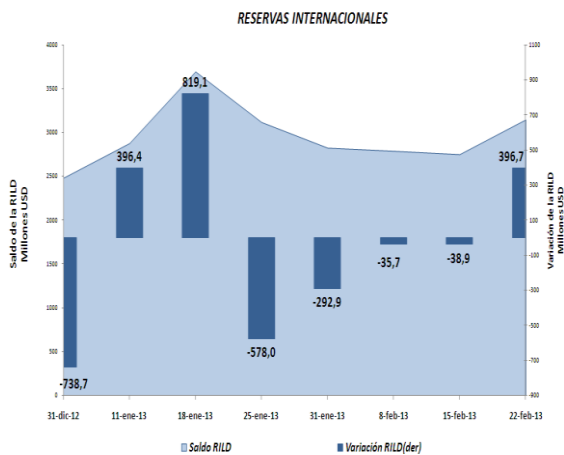


I. PANORAMA DEL BANCO CENTRAL DEL ECUADOR (BCE)¹

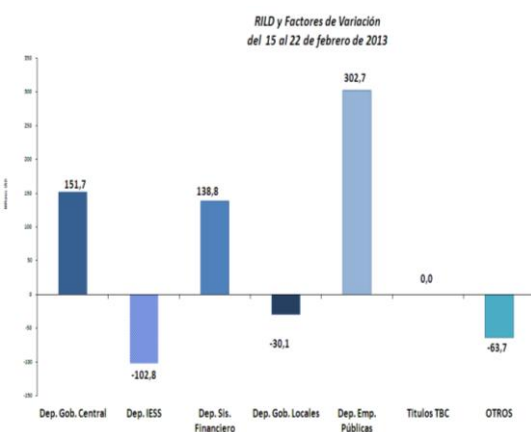
En la semana 15 al 22 de febrero de 2013, **la Reserva Internacional de Libre Disponibilidad (RILD)** registró un incremento de USD 396.7 millones; con lo que su saldo alcanzó un valor de USD 3,149.2 millones (gráfico 1).

Gráfico 1



Los factores que explican el aumento de la RILD se pueden observar en el gráfico 2; destacándose la acumulación de depósitos de las empresas públicas no financieras, del Gobierno Central y del sistema financiero; mientras que el IESS y los Gobiernos Locales desacumularon depósitos en el BCE.

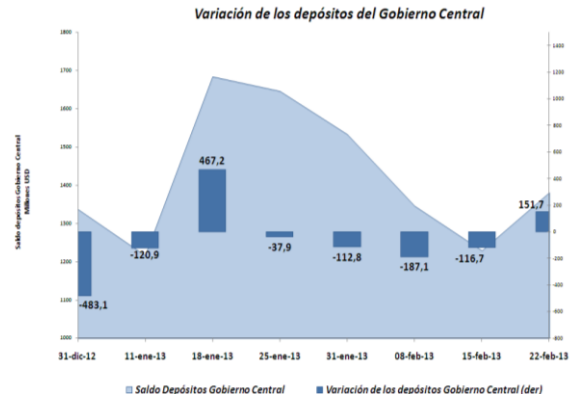
Gráfico 2



Efectivamente, **los depósitos del Gobierno Central** en el BCE presentaron una

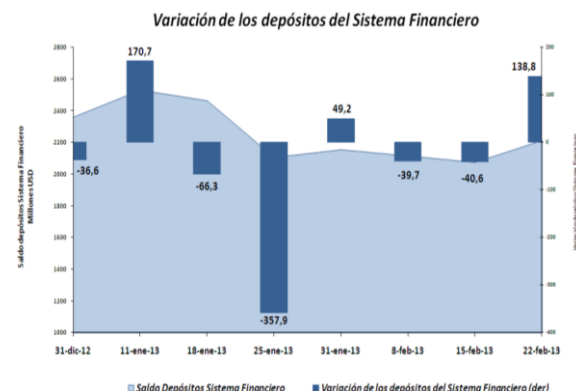
acumulación neta de USD 151.7 millones; según se visualiza en el gráfico 3.

Gráfico 3



Adicionalmente, **los depósitos del sistema financiero** durante la semana de análisis registraron un incremento en el BCE de USD 138.8 millones (gráfico 4); con lo que su saldo alcanzó al 22 de febrero de 2013 a USD 2,214.4 millones.

Gráfico 4



Adicionalmente, los depósitos de las **empresas públicas no financieras**, aumentaron en USD 302.7 millones.

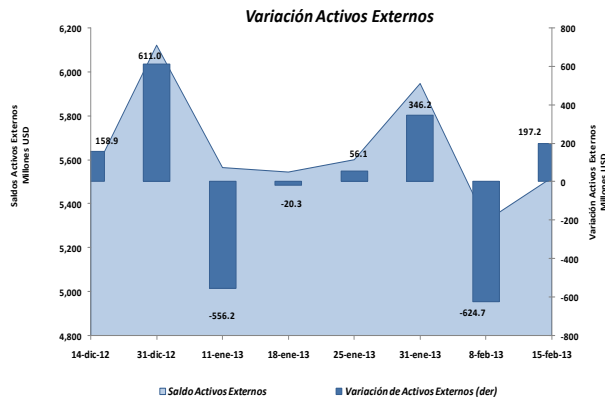
Por otro lado, los depósitos del **IESS** y de los **gobiernos locales**, disminuyeron en USD 102.8 millones y USD 30.1 millones, respectivamente.

¹ El Panorama del BCE es una presentación analítica que resume la relación entre los pasivos monetarios y los activos internos y externos que respaldan esos pasivos; por tanto la estructura del panorama se basa en las funciones que desempeña el BCE como tenedor de reservas internacionales, agente financiero y depositario del gobierno, y de banco del sistema financiero.

II. PANORAMA DE LAS OTRAS SOCIEDADES DE DEPOSITO (OSD)²

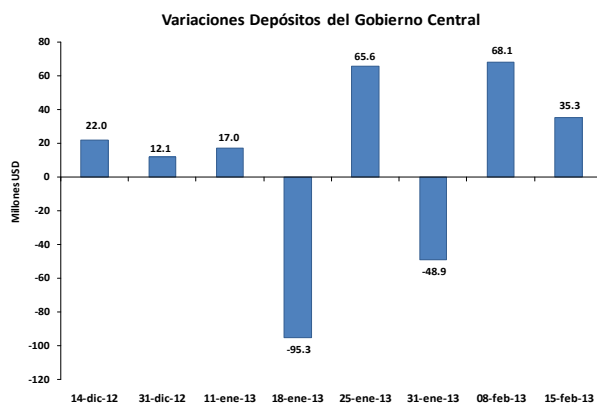
Entre el 8 al 15 de febrero de 2013, **los activos externos** de las OSD aumentaron en USD 197.2 millones (gráfico 5); mientras que los pasivos externos disminuyeron en USD 6.4 millones.

Gráfico 5



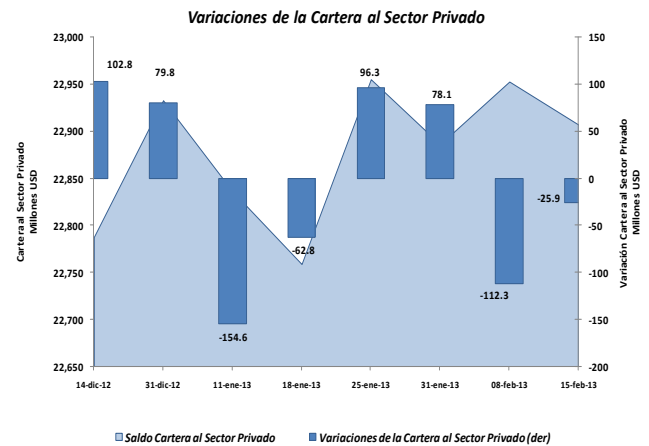
El saldo al 15 de febrero de 2013 de los activos externos fue USD 5,521.1 millones y de los pasivos externos USD 478.3 millones.

Gráfico 6



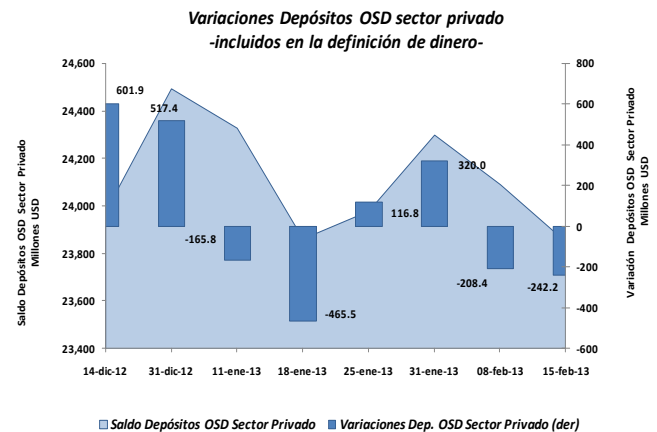
Por otra parte, los depósitos del gobierno en las OSD registran un incremento en el período de análisis de USD 35.3 millones; explicado principalmente por concepto de ejecución presupuestaria. (gráfico 6).

Gráfico 7



La **cartera total** de las OSD otorgada a empresas y hogares presentó una reducción de USD 25.9 millones (gráfico 7), con una tasa de variación anual del 13.5%. El saldo de la cartera total al 15 de febrero de 2013 fue USD 21,432.9 millones.

Gráfico 8



En esta semana, **los depósitos del sector privado** en las OSD disminuyeron en USD 242.2 millones (gráfico 8).

Por tipo de instrumento financiero, los depósitos en cuenta corriente de las OSD disminuyeron en USD 172.5 millones; al igual, los depósitos a plazo y los depósitos de ahorro se redujeron en USD 69.7 millones.

² El panorama de las Otras Sociedades de Depósitos (OSD) es un estado analítico que indica la relación existente entre los activos externos e internos y los pasivos financieros de este tipo de instituciones con los distintos sectores de la economía. Las OSD se caracterizan por conceder crédito, recibir depósitos a la vista o cualquier tipo de depósitos de menor liquidez como los de ahorro y plazo y además son creadoras de dinero. Comprenden los bancos privados, el BNF, sociedades financieras, mutualistas, cooperativas, tarjetas de crédito, entre otros.