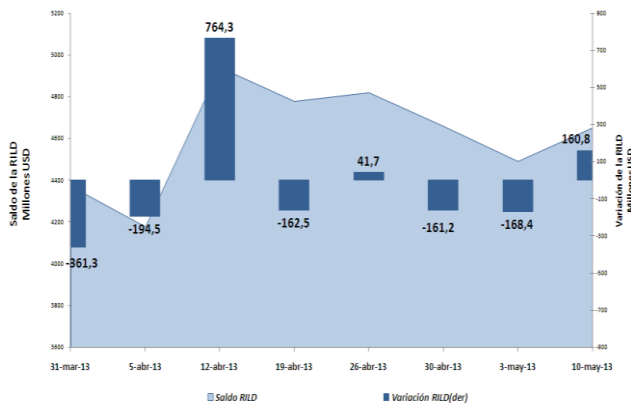


I. PANORAMA DEL BANCO CENTRAL DEL ECUADOR (BCE)¹

En la semana del 03 al 10 de mayo de 2013, **la Reserva Internacional de Libre Disponibilidad (RILD)** registró un incremento de USD 160.8 millones; con lo que su saldo alcanzó un valor de USD 4,653.2 millones (gráfico 1).

Gráfico 1

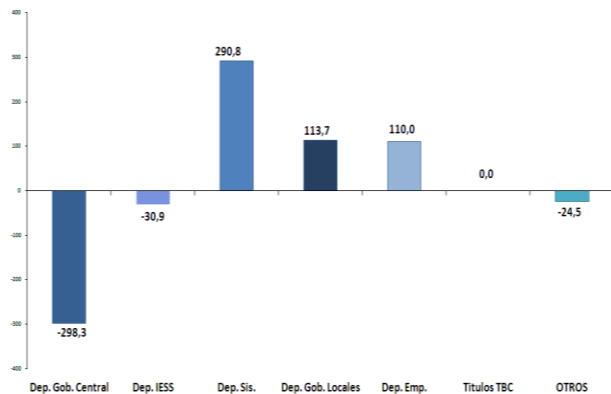
RESERVAS INTERNACIONALES



Los factores que explican el aumento de la RILD se pueden observar en el gráfico 2; destacándose el incremento en los depósitos del sistema financiero, de los Gobiernos Locales, y de las empresas no financieras: mientras que el Gobierno Central y del IESS, desacumularon depósitos en el BCE.

Gráfico 2

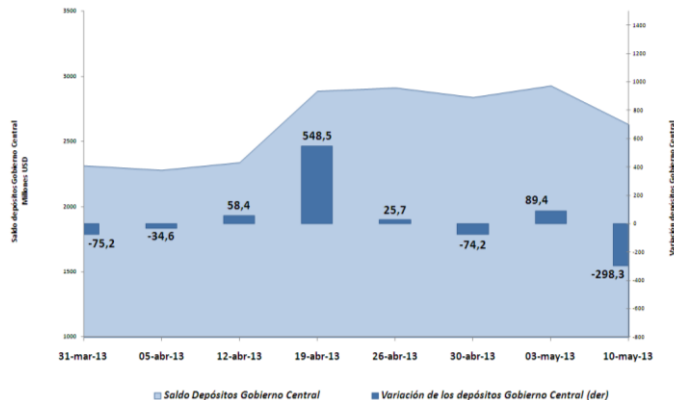
RILD y Factores de Variación del 03 al 10 de mayo de 2013



Efectivamente, **los depósitos del Gobierno Central** en el BCE presentaron una desacumulación neta de USD 298.3 millones; según se visualiza en el gráfico 3.

Gráfico 3

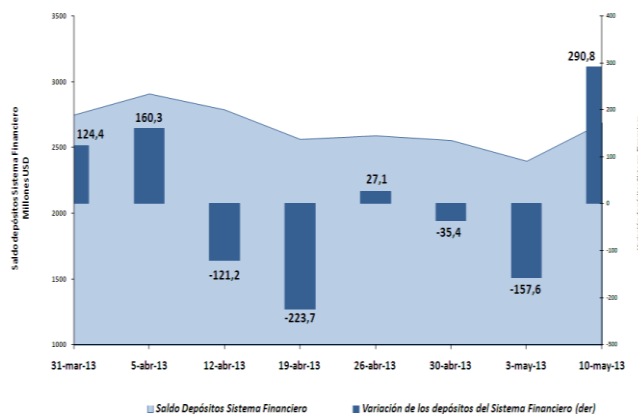
Variación de los depósitos del Gobierno Central



Mientras que **los depósitos del sistema financiero** durante la semana de análisis registraron un incremento en el BCE de USD 290.8 millones (gráfico 4); con lo que su saldo alcanzó al 10 de mayo de 2013 a USD 2,687.7 millones.

Gráfico 4

Variación de los depósitos del Sistema Financiero



Adicionalmente, los depósitos de los **gobiernos locales**, y de las **empresas públicas no financieras** aumentaron en USD 113.7 millones y USD 110.0 millones, respectivamente.

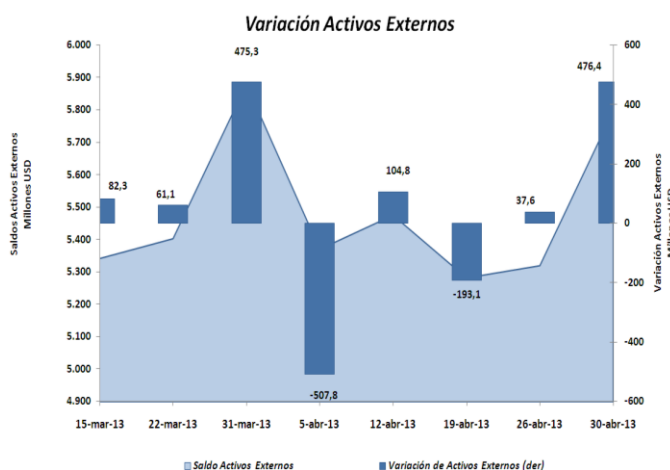
Por otro lado, los depósitos del **IESS** disminuyeron en USD 30.9 millones.

¹ El Panorama del BCE es una presentación analítica que resume la relación entre los pasivos monetarios y los activos internos y externos que respaldan esos pasivos; por tanto la estructura del panorama se basa en las funciones que desempeña el BCE como tenedor de reservas internacionales, agente financiero y depositario del gobierno, y de banco del sistema financiero.

II. PANORAMA DE LAS OTRAS SOCIEDADES DE DEPOSITO (OSD)²

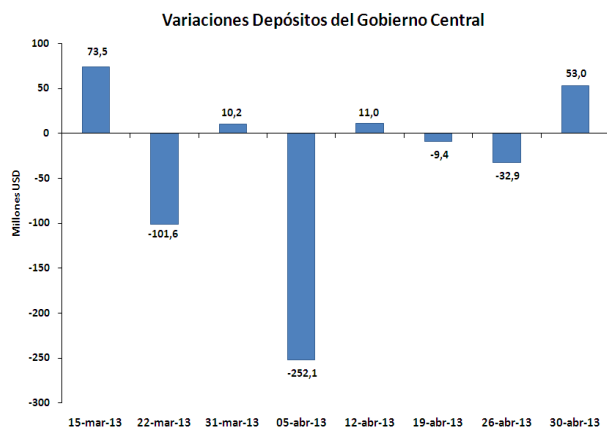
Entre el 26 al 30 de abril de 2013, **los activos externos** de las OSD aumentaron en USD 476.4 millones (gráfico 5); de igual manera, los pasivos externos se incrementaron en USD 234.8 millones.

Gráfico 5



El saldo al 30 de abril de 2013 de los activos externos fue USD 5,795.6 millones y de los pasivos externos USD 775.3 millones.

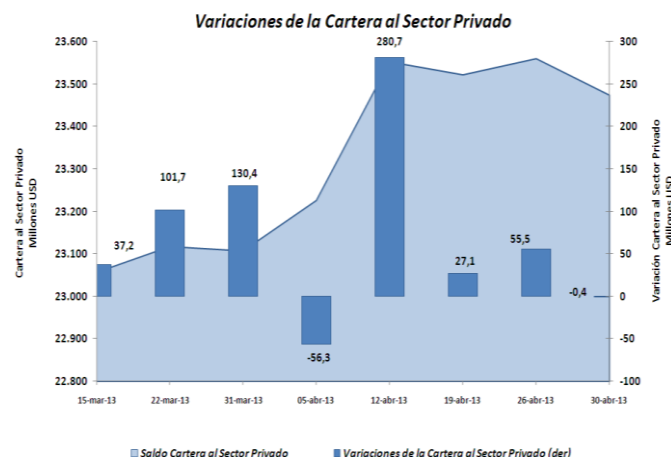
Gráfico 6



Por otra parte, los depósitos del gobierno en las OSD registran un incremento en el período de análisis de USD 53.0 millones; explicado principalmente por concepto de la transferencia de recursos que realizan las OSD a las cuentas del gobierno en el BCE por concepto de

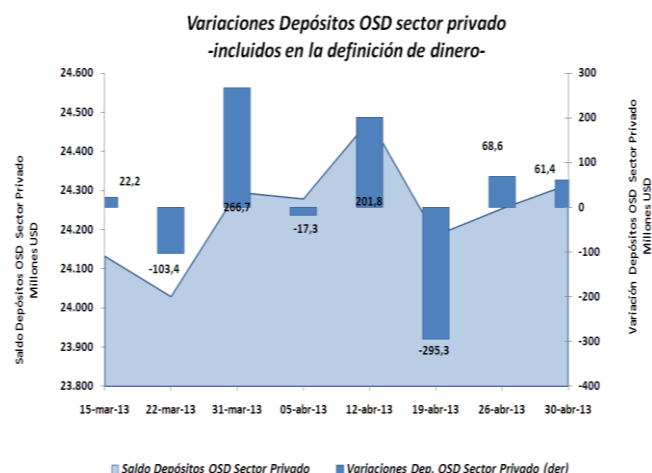
recaudaciones tributarias que efectúa la banca a nombre del gobierno (gráfico 6).

Gráfico 7



La **cartera total** de las OSD otorgada a empresas y hogares presentó una disminución de USD 0.4 millones (gráfico 7), con una tasa de variación anual del 11.5%. El saldo de la cartera total al 30 de abril de 2013 fue USD 22,039.6 millones.

Gráfico 8



En esta semana, **los depósitos del sector privado** en las OSD aumentaron en USD 61.4 millones (gráfico 8).

Por tipo de instrumento financiero, los depósitos en cuenta corriente de las OSD disminuyeron en USD 72.0 millones; mientras que los depósitos a plazo y los depósitos de ahorro aumentaron en USD 133.4 millones.

² El panorama de las Otras Sociedades de Depósitos (OSD) es un estado analítico que indica la relación existente entre los activos externos e internos y los pasivos financieros de este tipo de instituciones con los distintos sectores de la economía. Las OSD se caracterizan por conceder crédito, recibir depósitos a la vista o cualquier tipo de depósitos de menor liquidez como los de ahorro y plazo y además son creadoras de dinero. Comprenden los bancos privados, el BNF, sociedades financieras, mutualistas, cooperativas, tarjetas de crédito, entre otros.