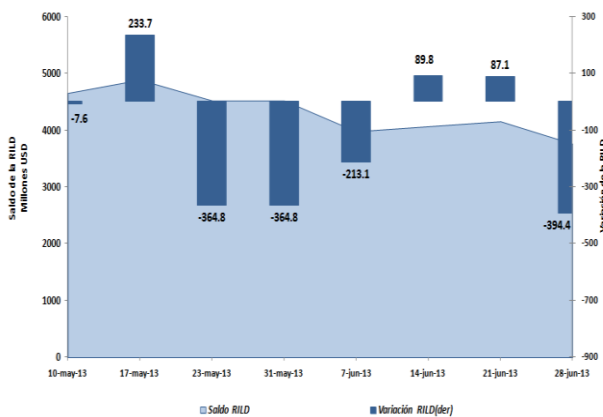


### I. PANORAMA DEL BANCO CENTRAL DEL ECUADOR (BCE)<sup>1</sup>

En la semana del 21 al 28 de junio de 2013, **la Reserva Internacional de Libre Disponibilidad (RILD)** registró una disminución de USD 394.4 millones; con lo que su saldo alcanzó un valor de USD 3,760.5 millones (gráfico 1).

**Gráfico 1**

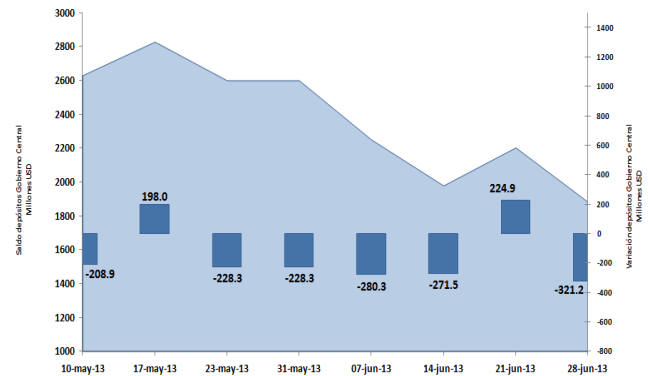
RESERVAS INTERNACIONALES



desacumulación neta de USD 321.2 millones; según se visualiza en el gráfico 3.

**Gráfico 3**

Variación de los depósitos del Gobierno Central

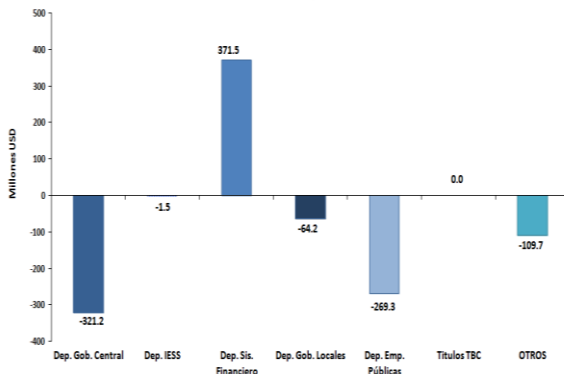


Mientras que **los depósitos del sistema financiero** durante la semana de análisis registraron un incremento en el BCE de USD 371.5 millones (gráfico 4); con lo que su saldo alcanzó al 28 de junio de 2013 a USD 2,588.0 millones.

Los factores que explican la reducción de la RILD se pueden observar en el gráfico 2; destacándose; la desacumulación de los depósitos del Gobierno Central, las empresas públicas no financieras, los Gobiernos locales y el IESS; mientras que el sistema financiero acumuló depósitos en el BCE.

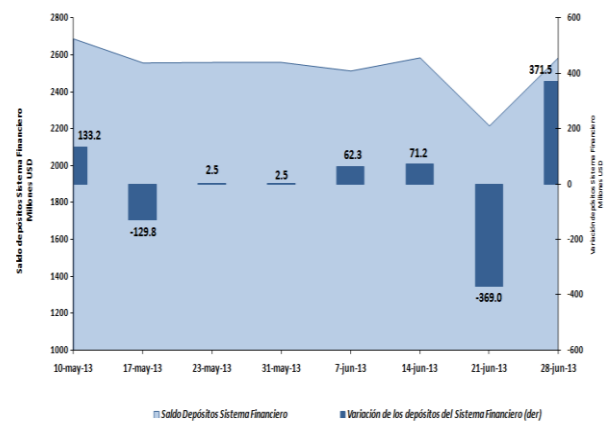
**Gráfico 2**

RILD y Factores de Variación del 21 al 28 de junio de 2013



**Gráfico 4**

Variación de los depósitos del Sistema Financiero



Por otro lado, los depósitos de **las empresas públicas no financieras**, de **los gobiernos locales** y del **IESS** disminuyeron en USD 269.3 millones, USD 64.2 millones y USD 1.5 millones, respectivamente.

Efectivamente, **los depósitos del Gobierno Central** en el BCE presentaron una

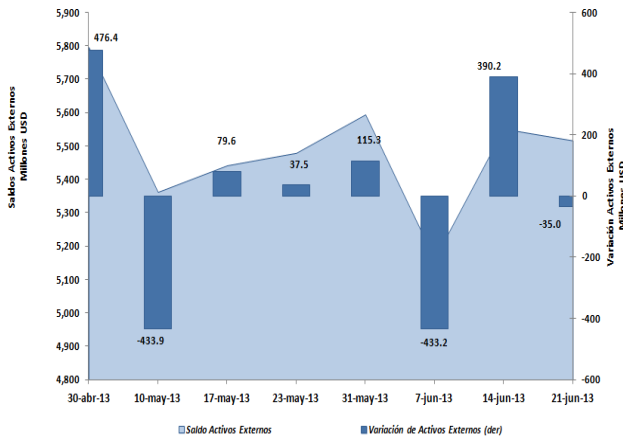
<sup>1</sup> El Panorama del BCE es una presentación analítica que resume la relación entre los pasivos monetarios y los activos internos y externos que respaldan esos pasivos; por tanto la estructura del panorama se basa en las funciones que desempeña el BCE como tenedor de reservas internacionales, agente financiero y depositario del gobierno, y de banco del sistema financiero.

### II. PANORAMA DE LAS OTRAS SOCIEDADES DE DEPOSITO (OSD)<sup>2</sup>

Entre el 14 al 21 de junio de 2013, **los activos externos** de las OSD disminuyeron en USD 35.0 millones (gráfico 5); al igual que los pasivos externos se redujeron en USD 1.7 millones.

Gráfico 5

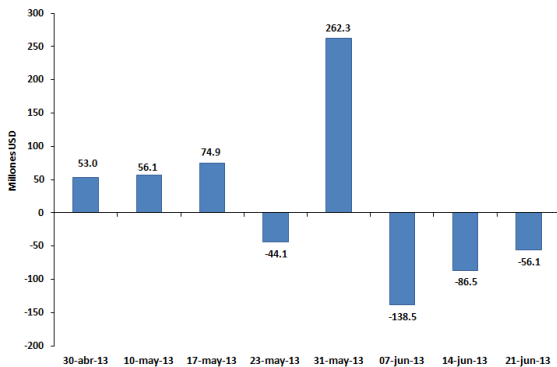
Variación Activos Externos



El saldo al 21 de junio de 2013 de los activos externos fue USD 5,516.0 millones y de los pasivos externos USD 565.2 millones.

Gráfico 6

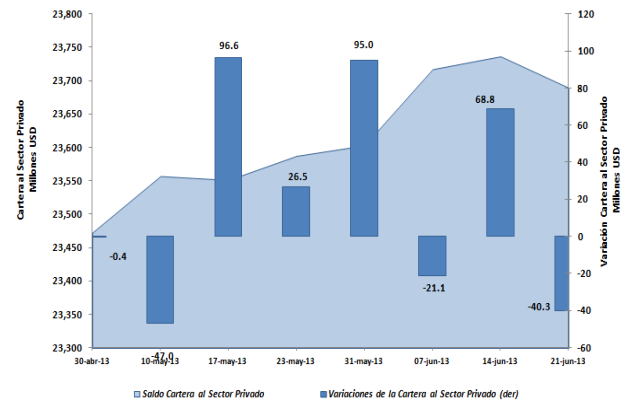
Variaciones Depósitos del Gobierno Central



Por otra parte, los depósitos del gobierno en las OSD registran una disminución en el período de análisis de USD 56.1 millones; explicado principalmente por concepto de ejecución presupuestaria. (gráfico 6).

Gráfico 7

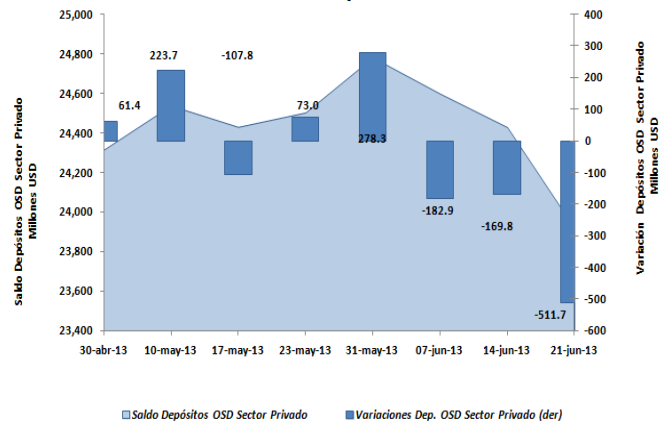
Variaciones de la Cartera al Sector Privado



La **cartera total** de las OSD otorgada a empresas y hogares presentó una reducción de USD 40.3 millones (gráfico 7), con una tasa de variación anual del 9.9%. El saldo de la cartera total al 21 de junio de 2013 fue USD 22,218.1 millones.

Gráfico 8

Variaciones Depósitos OSD sector privado -incluidos en la definición de dinero-



En esta semana, **los depósitos del sector privado** en las OSD disminuyeron en USD 511.7 millones (gráfico 8).

Por tipo de instrumento financiero, los depósitos en cuenta corriente de las OSD se redujeron en USD 258.3 millones, así como los depósitos a plazo y los depósitos de ahorro disminuyeron en USD 253.4 millones.

<sup>2</sup> El panorama de las Otras Sociedades de Depósitos (OSD) es un estado analítico que indica la relación existente entre los activos externos e internos y los pasivos financieros de este tipo de instituciones con los distintos sectores de la economía. Las OSD se caracterizan por conceder crédito, recibir depósitos a la vista o cualquier tipo de depósitos de menor liquidez como los de ahorro y plazo y además son creadoras de dinero. Comprenden los bancos privados, el BNF, sociedades financieras, mutualistas, cooperativas, tarjetas de crédito, entre otros.