

### I. RESERVA INTERNACIONAL DE LIBRE DISPONIBILIDAD

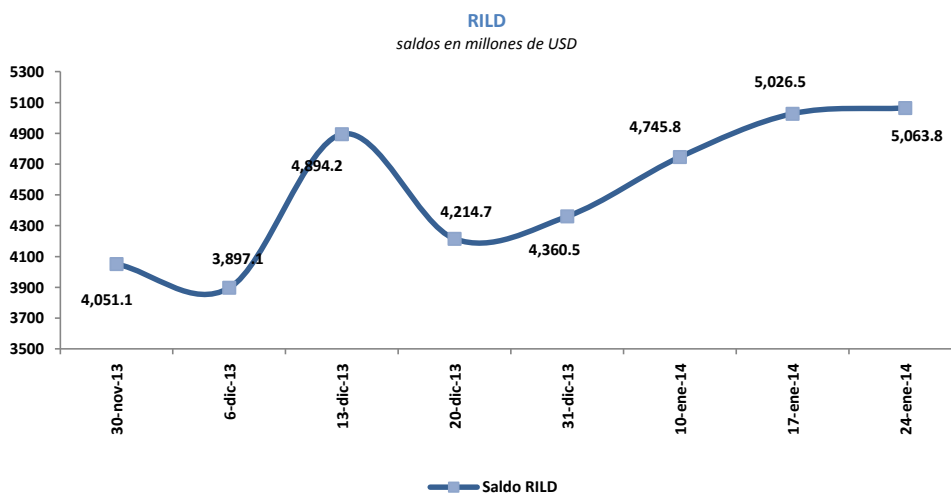
Del 17 al 24 de enero de 2014, la *Reserva Internacional de Libre Disponibilidad (RILD)* registró un aumento de USD 37.3 millones; con lo que su saldo alcanzó un valor de USD 5,063.8 millones.

#### Reserva Internacional de Libre Disponibilidad

saldos en millones de USD

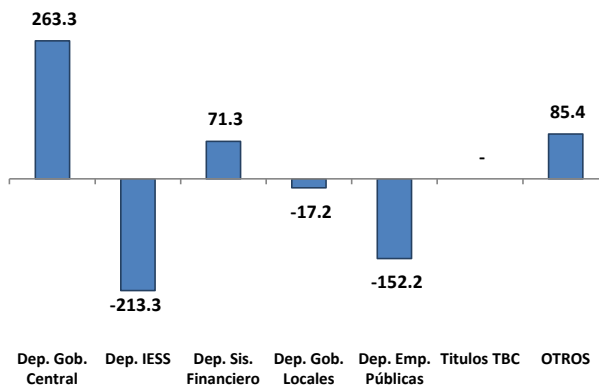
	Semanas			Variación Semanal Absoluta (3-2)	
	1	2	3		
	31-dic-13	10-ene-14	17-ene-14	24-ene-14	millones de USD
<b>Posición neta en divisas</b>	3,088.2	3,612.8	3,885.0	3,888.7	3.8
<i>Caja en divisas</i>	360.4	580.7	666.0	658.4	-7.6
<i>Depósitos netos en bancos e instituciones financieras del exterior</i>	1,428.7	1,513.0	1,100.2	1,311.7	211.5
<i>Inversiones dep. plazo y títulos</i>	1,299.1	1,519.1	2,118.7	1,918.6	-200.1
<b>Oro</b>	1,023.5	1,057.0	1,061.9	1,076.3	14.4
<b>DEGs</b>	27.9	27.8	27.8	28.0	0.2
<b>Posición de reserva en FMI</b>	43.9	43.7	43.7	44.0	0.3
<b>Posición con ALADI</b>	0.3	-1.7	-0.7	7.8	8.4
<b>Posición SUCRE</b>	176.7	6.2	8.8	19.1	10.3
<b>RESERVA INTERNACIONAL DE LIBRE DISPONIBILIDAD</b>	<b>4,360.5</b>	<b>4,745.8</b>	<b>5,026.5</b>	<b>5,063.8</b>	<b>37.3</b>

### PRINCIPALES FACTORES DE LA VARIACIÓN DE LA RILD



Variación semanal en millones de USD

	17-ene-14	24-ene-14
Dep. Gob. Central	-59.8	263.3
Dep. IESS	352.2	-213.3
Dep. Sis. Financiero	-349.1	71.3
Dep. Gob. Locales	211.8	-17.2
Dep. Emp. Públicas	292.9	-152.2
Títulos TBC	-	-
OTROS	-167.3	85.4
	280.7	37.3



El saldo de los activos externos netos del BCE al 24 de enero de 2014, fue de USD 5,945.8 millones, mientras que el saldo de los pasivos monetarios y otras obligaciones fue de USD 5,871.9 millones.

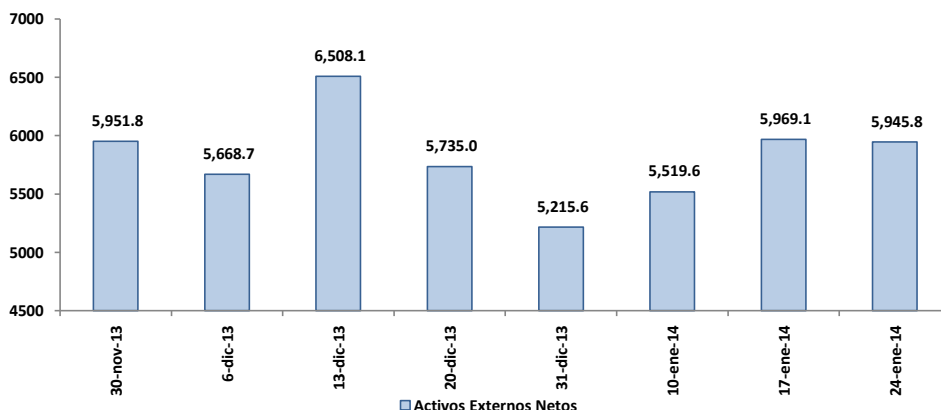
### Panorama del Banco Central del Ecuador

saldos en millones de USD

	Semanas			Variación Semanal Absoluta (3-2) millones de USD
	1	2	3	
	10-ene-14	17-ene-14	24-ene-14	
<b>Activos Externos Netos</b>	5,519.6	5,969.1	5,945.8	(23.3)
<b>Activos Internos Netos</b>	293.4	-3.9	-73.9	(70.0)
<b>Crédito interno</b>	1,077.2	783.4	719.6	(63.7)
<i>Crédito neto al gobierno central</i>	-1,176.5	-1,116.7	-1,388.1	(271.4)
<i>Crédito a los gobiernos provinciales y locales</i>	1.7	1.7	1.7	-
<i>Crédito neto fondos seguridad social</i>	-501.5	-853.7	-640.5	213.3
<i>Crédito al sistema financiero</i>	2,725.7	2,723.9	2,718.1	(5.8)
<i>Crédito al sector privado</i>	27.8	28.3	28.4	0.1
<b>Pasivos Monetarios y Otras obligaciones</b>	5,813.0	5,965.2	5,871.9	(93.3)
<b>Pasivos Monetarios</b>	4,048.9	3,699.8	3,770.5	70.6
<b>Otras Obligaciones del BCE<sup>2</sup></b>	1,764.1	2,265.4	2,101.5	(163.9)

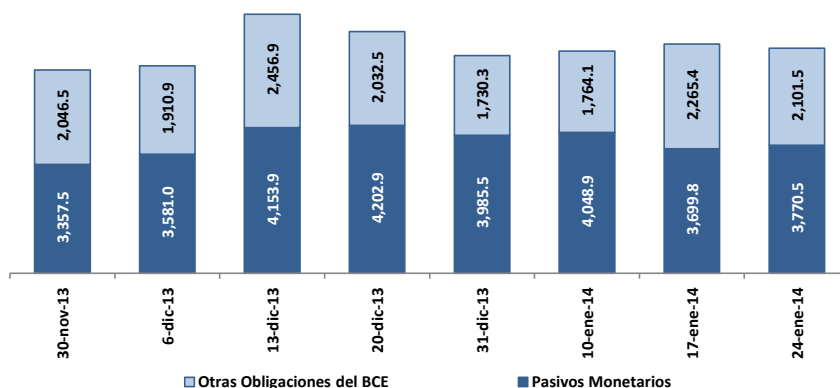
#### Activos Externos Netos

saldos en millones de USD



#### Pasivos Monetarios y Otras Obligaciones

saldos en millones de USD



1. El Panorama del BCE es una presentación analítica que resume la relación entre los pasivos monetarios y los activos internos y externos que respaldan esos pasivos; por tanto la estructura del panorama se basa en las funciones que desempeña el BCE como tenedor de reservas internacionales, agente financiero y depositario del gobierno; y de banco del sistema financiero.

2. Las otras obligaciones del BCE están compuestas por los bonos de estabilización, los títulos TBC, depósitos monetarios y las cuentas por pagar.

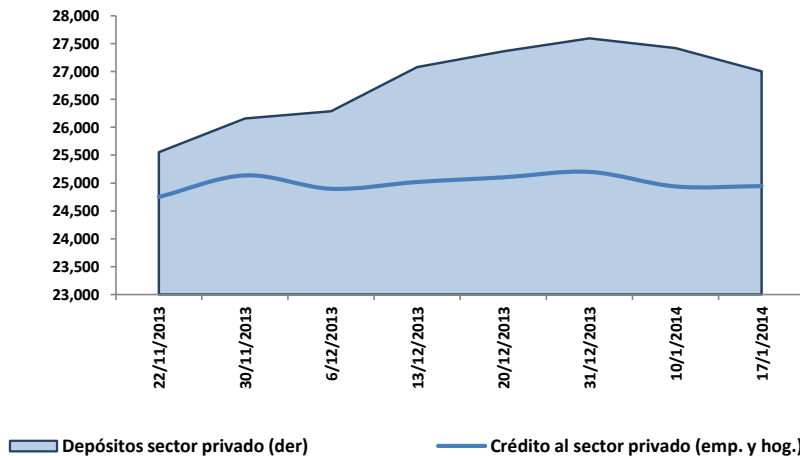
saldos en millones de USD

	Semanas			Variación Semanal Absoluta (3-2) millones de USD
	1	2	3	
	31-dic-13	10-ene-14	17-ene-14	
<b>ACTIVOS EXTERNOS NETOS</b>	<b>5,504.1</b>	<b>5,281.2</b>	<b>5,169.8</b>	<b>-111.4</b>
Activos Externos	6,345.5	5,853.8	5,802.9	-50.9
Pasivos Externos	841.3	572.6	633.2	60.5
<b>ACTIVOS INTERNOS NETOS</b>	<b>22,092.5</b>	<b>22,140.8</b>	<b>21,835.2</b>	<b>-305.6</b>
<b>Crédito interno</b>	<b>25,645.1</b>	<b>25,721.3</b>	<b>25,718.1</b>	<b>-3.2</b>
<i>Crédito neto al gobierno central</i>	376.2	431.9	380.7	-51.2
<i>Depósitos fondos seguridad social</i>	-201.1	-206.9	-200.2	6.6
<i>Crédito sociedades públicas no finan.</i>	0.7	0.7	0.7	-
<i>Crédito gobiernos provinciales y locales</i>	40.8	19.0	18.9	-0.2
<i>Crédito neto otras sociedades financieras</i>	226.4	549.1	560.0	10.9
<i>Crédito neto entidades off-shore</i>	1.1	-9.9	15.2	25.1
<i>Crédito al sector privado (emp. y hog.)</i>	25,200.9	24,937.4	24,942.8	5.4
<b>Posición neta con el BCE</b>	<b>2,782.7</b>	<b>2,886.4</b>	<b>2,511.9</b>	<b>-374.5</b>
<b>Otros activos netos no clasificados</b>	<b>-6,335.3</b>	<b>-6,466.9</b>	<b>-6,394.8</b>	<b>72.1</b>
<b>PASIVOS FINANCIEROS</b>	<b>27,596.8</b>	<b>27,422.2</b>	<b>27,005.2</b>	<b>-417.0</b>
<b>Pasivos monetarios</b>	<b>27,596.8</b>	<b>27,422.2</b>	<b>27,005.2</b>	<b>-417.0</b>
<b>Depósitos a la vista</b>	<b>8,818.0</b>	<b>8,689.7</b>	<b>8,401.6</b>	<b>-288.2</b>
<i>Sociedades públicas no financieras</i>	19.7	19.1	18.7	-0.5
<i>Gobiernos estatales y provinciales</i>	25.9	24.0	20.8	-3.2
<i>Otras sociedades no financieras</i>	5,418.5	5,374.5	5,190.9	-183.7
<i>Otros sectores residentes</i>	3,354.0	3,272.1	3,171.3	-100.8
<b>Cuasidinero</b>	<b>18,778.7</b>	<b>18,732.5</b>	<b>18,603.7</b>	<b>-128.8</b>
<i>Depósitos de ahorro</i>	8,901.3	8,570.1	8,443.8	-126.3
<i>Depósitos a plazo fijo</i>	8,910.5	8,948.2	9,004.2	56.0
<i>Depósitos restringidos</i>	734.4	723.6	723.6	-0.1
<i>Operaciones de reporto</i>	19.6	266.7	234.0	-32.7
<i>Otros depósitos</i>	212.9	223.9	198.2	-25.8
<b>Instrumentos financieros</b>	<b>-</b>	<b>-</b>	<b>-</b>	<b>-</b>

INDICADORES DE CRÉDITO Y CAPTACIONES DE LAS OSD

**Cartera y captaciones del sector privado**

saldos en millones de USD



3. El Panorama de las (OSD) es un estado analítico que indica la relación existente entre los activos externos e internos y los pasivos financieros de este tipo de instituciones con los distintos sectores de la economía. Las OSD se caracterizan por conceder crédito, recibir depósitos a la vista o cualquier tipo de depósitos de menor liquidez como los de ahorro y plazo y además son creadoras de dinero. Comprenden los bancos privados, el BNF, sociedades financieras, mutualistas, cooperativas, tarjetas de crédito, entre otros.

## Variación semanal de Colocaciones y Captaciones del Panorama de las OSD

saldos en millones de USD

