

## I. RESERVA INTERNACIONAL DE LIBRE DISPONIBILIDAD

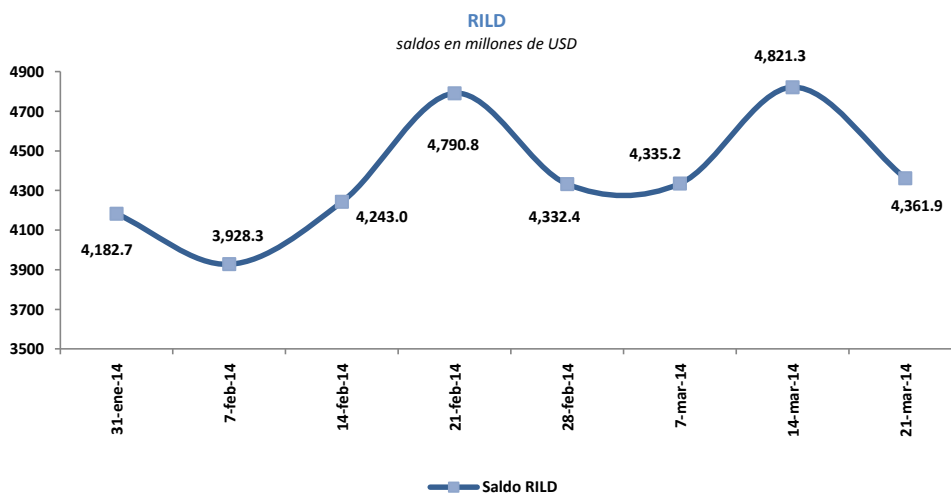
Del 14 al 21 de marzo de 2014, la *Reserva Internacional de Libre Disponibilidad (RILD)* registró una disminución de USD 459.5 millones; con lo que su saldo alcanzó un valor de USD 4,361.9 millones.

### Reserva Internacional de Libre Disponibilidad

saldos en millones de USD

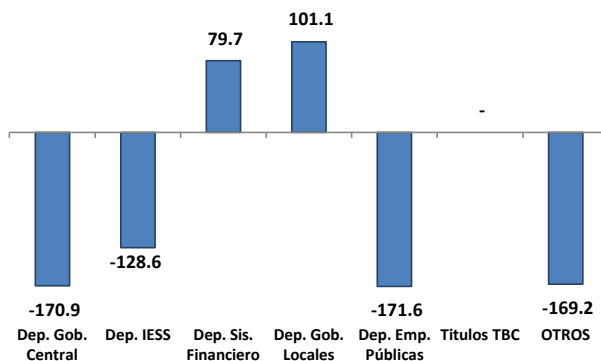
	Semanas				Variación Semanal Absoluta (3-2)
	1	2	3		
	31-dic-13	07-mar-14	14-mar-14	21-mar-14	millones de USD
<b>Posición neta en divisas</b>	3,088.2	3,061.2	3,503.0	3,080.1	-422.9
<i>Caja en divisas</i>	360.4	513.5	564.5	568.2	3.7
<i>Depósitos netos en bancos e instituciones financieras del exterior</i>	1,428.7	1,695.7	2,068.7	1,320.2	-748.5
<i>Inversiones dep. plazo y títulos</i>	1,299.1	852.0	869.8	1,191.7	321.9
<b>Oro</b>	1,023.5	1,134.5	1,176.5	1,135.1	-41.4
<b>DEGs</b>	27.9	28.1	28.1	27.9	-0.2
<b>Posición de reserva en FMI</b>	43.9	44.3	44.2	44.1	-0.2
<b>Posición con ALADI</b>	0.3	8.8	9.3	11.6	2.4
<b>Posición SUCRE</b>	176.7	58.3	60.2	63.1	2.9
<b>RESERVA INTERNACIONAL DE LIBRE DISPONIBILIDAD</b>	<b>4,360.5</b>	<b>4,335.2</b>	<b>4,821.3</b>	<b>4,361.9</b>	<b>-459.5</b>

### PRINCIPALES FACTORES DE LA VARIACIÓN DE LA RILD



Variación semanal en millones de USD

	14-mar-14	21-mar-14
Dep. Gob. Central	132.6	-170.9
Dep. IESS	99.7	-128.6
Dep. Sis. Financiero	-45.9	79.7
Dep. Gob. Locales	0.7	101.1
Dep. Emp. Públicas	246.7	-171.6
Títulos TBC	-	-
OTROS	52.3	-169.2
	486.1	-459.5



El saldo de los activos externos netos del BCE al 21 de marzo de 2014, fue de USD 4,855.3 millones, mientras que el saldo de los pasivos monetarios y otras obligaciones fue de USD 5,490.4 millones.

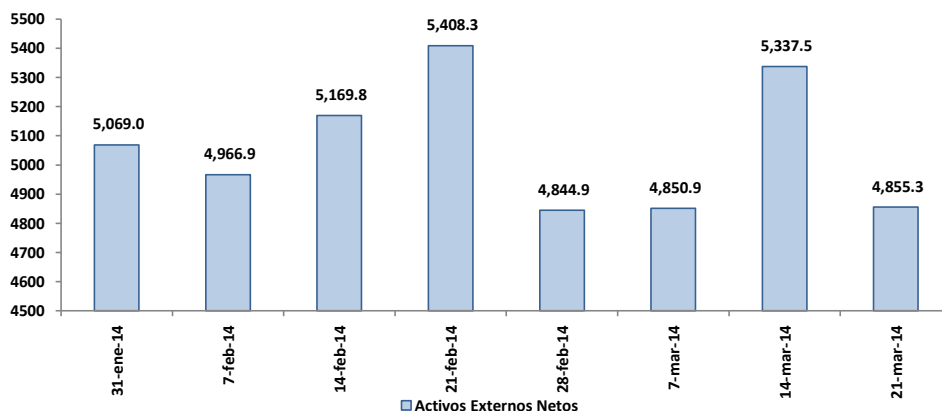
### Panorama del Banco Central del Ecuador

saldos en millones de USD

	Semanas			Variación Semanal Absoluta (3-2)
	1	2	3	
	07-mar-14	14-mar-14	21-mar-14	millones de USD
<b>Activos Externos Netos</b>	4,850.9	5,337.5	4,855.3	(482.2)
<b>Activos Internos Netos</b>	433.0	146.9	635.1	488.2
<b>Crédito interno</b>	1,287.6	1,044.6	1,493.9	449.3
<i>Crédito neto al gobierno central</i>	-1,084.6	-1,219.5	-1,051.1	168.3
<i>Crédito a los gobiernos provinciales y locales</i>	1.7	1.7	1.7	(0.0)
<i>Crédito neto fondos seguridad social</i>	-603.1	-702.9	-574.3	128.6
<i>Crédito al sistema financiero</i>	2,946.3	2,937.6	3,090.0	152.4
<i>Crédito al sector privado</i>	27.4	27.7	27.6	(0.1)
<b>Pasivos Monetarios y Otras obligaciones</b>	5,283.8	5,484.4	5,490.4	6.0
<b>Pasivos Monetarios</b>	3,399.1	3,353.0	3,432.8	79.9
<b>Otras Obligaciones del BCE<sup>2</sup></b>	1,884.7	2,131.4	2,057.6	(73.9)

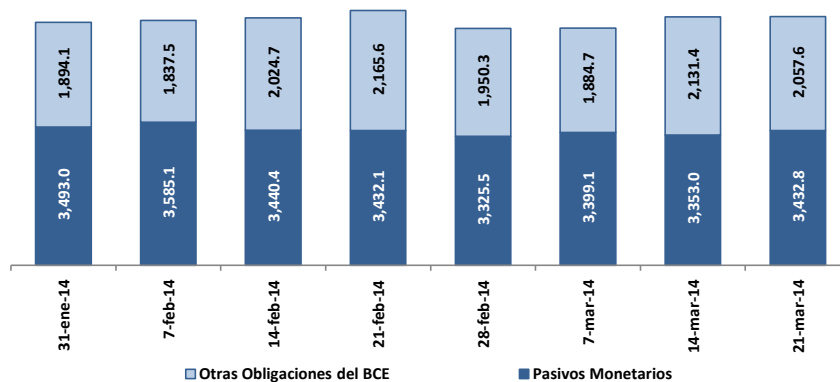
#### Activos Externos Netos

saldos en millones de USD



#### Pasivos Monetarios y Otras Obligaciones

saldos en millones de USD



1. El Panorama del BCE es una presentación analítica que resumen la relación entre los pasivos monetarios y los activos internos y externos que respaldan esos pasivos; por tanto la estructura del panorama se basa en las funciones que desempeña el BCE como tenedor de reservas internacionales, agente financiero y depositario del gobierno; y de banco del sistema financiero.

2. Las otras obligaciones del BCE están compuestas por los bonos de estabilización, los títulos TBC, depósitos monetarios y las cuentas por pagar.

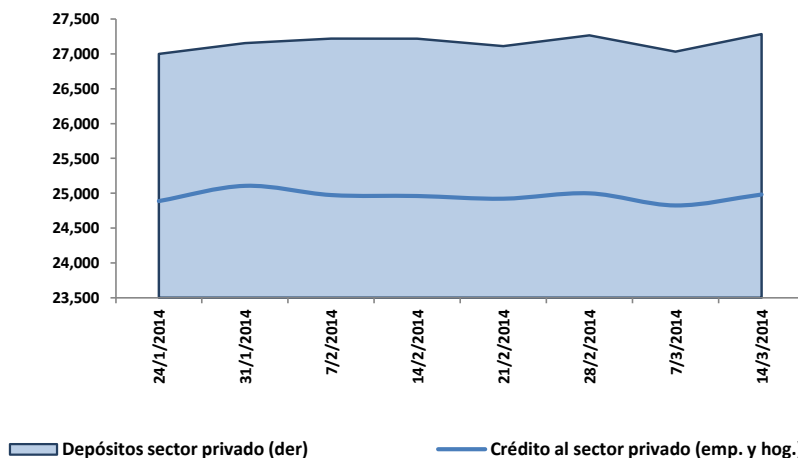
saldos en millones de USD

	Semanas			Variación Semanal Absoluta (3-2) millones de USD
	1 28-feb-14	2 07-mar-14	3 14-mar-14	
<b>ACTIVOS EXTERNOS NETOS</b>	<b>5,638.3</b>	<b>5,406.6</b>	<b>5,513.3</b>	<b>106.6</b>
Activos Externos	6,505.1	5,985.1	6,109.7	124.6
Pasivos Externos	866.7	578.4	596.4	18.0
<b>ACTIVOS INTERNOS NETOS</b>	<b>21,628.7</b>	<b>21,626.5</b>	<b>21,752.9</b>	<b>126.4</b>
<b>Crédito interno</b>	<b>26,054.6</b>	<b>25,941.9</b>	<b>26,009.2</b>	<b>67.3</b>
<i>Crédito neto al gobierno central</i>	553.5	534.0	541.6	7.6
<i>Depósitos fondos seguridad social</i>	-190.5	-182.7	-188.8	-6.1
<i>Crédito sociedades públicas no finan.</i>	0.7	0.7	0.7	-
<i>Crédito gobiernos provinciales y locales</i>	22.4	22.4	22.3	-0.1
<i>Crédito neto otras sociedades financieras</i>	656.9	727.0	663.3	-63.7
<i>Crédito neto entidades off-shore</i>	13.5	15.7	-11.1	-26.7
<i>Crédito al sector privado (emp. y hog.)</i>	24,998.1	24,825.0	24,981.2	156.2
<b>Posición neta con el BCE</b>	<b>1,920.2</b>	<b>2,014.1</b>	<b>2,040.2</b>	<b>26.1</b>
<b>Otros activos netos no clasificados</b>	<b>-6,346.1</b>	<b>-6,329.5</b>	<b>-6,296.6</b>	<b>33.0</b>
<b>PASIVOS FINANCIEROS</b>	<b>27,267.1</b>	<b>27,033.2</b>	<b>27,285.2</b>	<b>252.0</b>
<b>Pasivos monetarios</b>	<b>27,267.1</b>	<b>27,033.2</b>	<b>27,285.2</b>	<b>252.0</b>
<b>Depósitos a la vista</b>	<b>8,224.5</b>	<b>8,103.8</b>	<b>8,164.9</b>	<b>61.1</b>
<i>Sociedades públicas no financieras</i>	16.9	19.1	20.6	1.5
<i>Gobiernos estatales y provinciales</i>	27.3	23.7	26.0	2.3
<i>Otras sociedades no financieras</i>	5,068.2	5,023.1	5,082.6	59.5
<i>Otros sectores residentes</i>	3,112.2	3,037.9	3,035.8	-2.1
<b>Cuasidinero</b>	<b>19,042.6</b>	<b>18,929.4</b>	<b>19,120.3</b>	<b>190.9</b>
<i>Depósitos de ahorro</i>	8,723.9	8,459.1	8,461.9	2.9
<i>Depósitos a plazo fijo</i>	9,362.2	9,200.5	9,409.7	209.1
<i>Depósitos restringidos</i>	750.0	747.9	756.6	8.7
<i>Operaciones de reporte</i>	9.0	299.0	289.0	-10.0
<i>Otros depósitos</i>	197.5	222.9	203.1	-19.8
<b>Instrumentos financieros</b>	<b>-</b>	<b>-</b>	<b>-</b>	<b>-</b>

INDICADORES DE CRÉDITO Y CAPTACIONES DE LAS OSD

Cartera y captaciones del sector privado

saldos en millones de USD

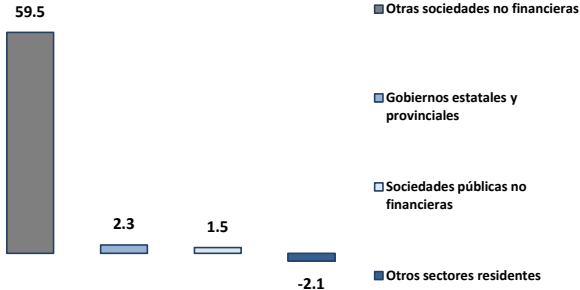


3. El Panorama de las (OSD) es un estado analítico que indica la relación existente entre los activos externos e internos y los pasivos financieros de este tipo de instituciones con los distintos sectores de la economía. Las OSD se caracterizan por conceder crédito, recibir depósitos a la vista o cualquier tipo de depósitos de menor liquidez como los de ahorro y plazo y además son creadoras de dinero. Comprenden los bancos privados, el BNF, sociedades financieras, mutualistas, cooperativas, tarjetas de crédito, entre otros.

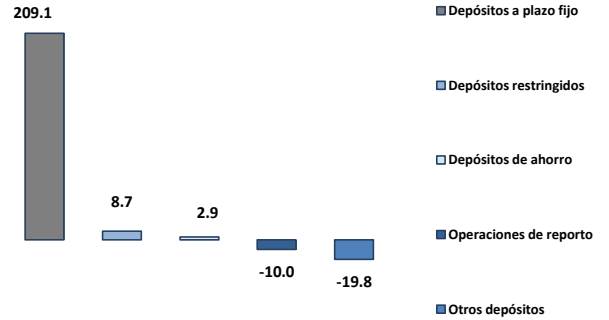
## Variación semanal de Colocaciones y Captaciones del Panorama de las OSD

saldos en millones de USD

### Depósitos a la vista



### Cuasidineró



### Crédito Interno Neto

